



MARIESTAD

Delårsbokslut tertial 2 januari - augusti 2024

Mariestads kommun



Innehållsförteckning

1	Inledning	3
1.1	Ekonomi och verksamhet i korthet.....	3
2	Förvaltningsberättelse.....	5
2.1	Viktiga förhållanden för resultat och ekonomisk ställning.....	5
2.2	Delårsresultat och årsprognos.....	6
2.3	Investeringsredovisning.....	12
2.4	Händelser av väsentlig betydelse	13
2.5	Styrning och uppföljning av den kommunala verksamheten	14
2.6	God ekonomisk hushållning	15
2.7	Väsentliga personalförhållanden	27
2.8	Bolagskoncernen	30
3	Finansiella rapporter	33
3.1	Begreppsförklaring	33
3.2	Redovisningsprinciper	34
3.3	Resultaträkning	38
3.4	Balansräkning	39
3.5	Kassaflödesanalys	40
3.6	Nothänvisningar	41

1 Inledning

Delårsrapporten ingår som en del av ekonomi- och verksamhetsuppföljning. Rapporten upprättas per Tertial 2 (T2), vilket innebär att den baseras på ekonomiska utfallet till och med augusti månads utgång. Delårsrapporten innefattar ett bokslut per den 31 augusti 2024 med årsprognos samt måluppföljning.

1.1 Ekonomi och verksamhet i korthet

Under året har Mariestads kommun beslutat om en ny styrmodell med indikatorer som mått för att kunna bedöma måluppfyllelsen. De mål som mäts vid delårsbokslutet är de finansiella målen och men merparten av övriga indikatorer saknar nya värden och därmed kommer utvärdering för dessa mål ske i samband med årsbokslutet.

Kommunen prognostiserar ett resultat på 40,6 mnkr vilket är i linje med beslutad budget och motsvarar 2,3 procent av skatteintäkter och generella statsbidrag. Prognosen är en förbättring med 40,6 mnkr jämfört med prognosen i tertialrapport 1 då prognosen var ett nollresultat och ett underskott mot budget med -40,6 mnkr.

Kommunens utfall för perioden uppgår till 64,3 mnkr som kan jämföras med föregående års delårsutfall då det uppgick till 63,0 mnkr. Nettokostnadsutvecklingen för Jämfört med 2023 då resultatet för helår blev plus 16,7 mnkr bedöms kostnadsutvecklingen 2024 bromsa årets sista fyra månader utifrån de åtgärder som vidtagits för att nå en ekonomi i balans.

Förbättringen i prognosen gentemot budget med 40,6 mnkr har flera olika förklaringsfaktorer: högre skatteintäkter och generella statsbidrag än budgeterat, lägre räntekostnader på grund av en lägre investeringsnivå som inneburit att nyupplåning inte varit nödvändig, minskad bemanning inom förskolan under hösten utifrån ett minskat barnantal, högre intäkter för exploatering, högre statsbidrag än i tidigare prognos och kostnader för uppstart av verksamheter inom äldre- och omsorgsnämnden som blivit senarelagda. Flera av dessa orsaker till det förbättrade resultatet är av engångskaraktär och bedömningen att det finns en strukturell obalans kvarstår. Om exploateringsnettot samt övriga engångsintäkter räknas av så hade resultatet varit närmare noll vilket inte är konstigt då utrymmet i budgeten för nettokostnadsökning var noll samtidigt som pris- och löneindex legat på en relativt hög nivå under året.

Nyckeltal	Delårsbokslut 2024	Delårsbokslut 2023	Budget 2024 jmf budget 2023	Budget 2024 jmf utfall 2023	Årsprognos 2024	Årsbokslut 2023
Årets resultat (mnkr)	64,3	63,0	40,6	40,6	40,6	16,7
Resultat i % av skatt och statsbidrag	5,5 %	5,6 %	2,3%	2,3 %	2,3 %	1,0 %
Skatt och statsbidragsutvecklingen (%)	4,0 %	4,2 %	4,5%	2,0 %	2,4 %	3,8 %
Nettokostnadsutvecklingen (%)	3,8 %	10,8 %	1,7%	0,0 %	1,0 %	7,5 %
Exploateringsintäkter (mnkr)	28,0	0	22,0	22,0	34,2	3,2
Investeringar inkl. ombudgeteringar (mnkr)	117,9	97,5	356,1	356,1	203,3	166,8
Nyupplåning kommunen (mnkr)	0	0	300	300	0	50

2 Förvaltningsberättelse

Förvaltningsberättelsen ger en översiktlig bild av utvecklingen i kommunens verksamhet. I förvaltningsberättelsen beskrivs även viktiga händelser som har inträffat under året, viktiga personalförhållanden och annat som är av betydelse för styrning och uppföljning.

2.1 Viktiga förhållanden för resultat och ekonomisk ställning

Inför 2024 fanns det stora ekonomiska utmaningar kopplat till konjunkturen som påverkat kostnadsutvecklingen inom ett flertal områden. När det gäller personalkostnader så har löneutvecklingen varit hög under 2023 och 2024, men även pensionskostnaderna har varit betydligt högre än tidigare år. Övriga kostnader så som el, livsmedel och material har också ökat betydligt mer än under ett normalår. Utöver detta har kommunens låneskuld medfört kostnadsökningar på grund av de ökade räntorna de senaste åren. Samtidigt har den procentuella utvecklingen av skatteintäkter och generella statsbidrag har under 2024 varit lägre än genomsnittlig utveckling de senaste åren. Den demografiska utvecklingen har också medfört utmaningar under 2024 då resursfördelningen inför 2024 inte tagit hänsyn till den demografiska utvecklingen. Det innebär att äldre- och omsorgsförvaltningen inte har fått kompensation för de volymökningar som skett under 2024. Sammantaget har detta inneburit en ansträngd ekonomisk situation för Mariestads kommun vid inledningen av 2024.

Konjunkturutveckling

Utfall och framåtblickande ekonomiska indikatorer visar att botten på den svenska lågkonjunkturen har nåtts och att en återhämtning har inletts under 2024. Inflationen är på tydlig tillbakagång, penningpolitiska lättnader både realiserats och förväntas med räntesänkningar på bred front, i Sverige och internationellt. En allt starkare konjunktur har en positiv påverkan på arbetsmarknaden. Antalet arbetade timmar ökar, först via ökad medelarbetstid och sedan via ökad sysselsättning. Först då, i slutet av 2025, påbörjas en nedgång av arbetslösheten. För 2024 innebär detta en svag ökning av det totala skatteunderlaget för Sveriges kommuner, med endast 3,5 procent innan det växlar upp nästa år. Som genomsnitt under perioden 2024–2027 beräknas skatteunderlaget öka med 4,1 procent per år, något lägre än den genomsnittliga ökningen under tioårsperioden 2014–2023 (4,2 procent). Under 2023–2024 har det reala skatteunderlaget haft en negativ utveckling, men under 2025 ser det betydligt bättre ut.

Skatteunderlag samt beräknad real utveckling

Procentuell förändring

Nyckeltal	2023	2024	2025	2026	2027
Faktiskt skatteunderlag	4,9	3,5	4,8	4,1	4,2
Regelförändringar*	0,2	-0,2	0,0	-0,3	0,0
Underliggande	4,8	3,7	4,7	4,4	4,2
Prisutveckling	6,5	4,4	-0,2	2,1	3,1
Realt skatteunderlag	-1,6	-0,7	4,9	2,3	1,1

*Bidrag till förändring av faktiskt skatteunderlag, procentenheter.

Källa: Skatteverket och SKR.

2.2 Delårsresultat och årsprognos

Nedan redovisas utfallet och helårsprognosen, först uppdelat per nämnd och därefter uppdelat på kontoklass.

	Budget	Prognos	Budget- avvikelse	Budget- avvikelse T1	Delårsutfall 2024	Delårsutfall 2023
Nämnd (mnkr)						
Kommunstyrelsen	157,4	150,8	6,6	-2,5	94,4	91,6
Teknisk nämnd	223,4	233,2	-9,8	-17,0	153,8	142,9
Miljö- och byggnadsnämnd	7,9	7,1	0,8	0,0	3,5	3,2
Utbildningsnämnd	579,1	581,5	-2,4	-10,4	375,0	371,1
Äldre och omsorgsnämnd	535,7	550,7	-15,0	-30,0	357,2	329,7
Socialnämnd	147,8	162,8	-15,0	-6,0	106,8	90,1
Räddningstjänst Östra Skaraborg	32,0	32,2	-0,2	0,0	21,4	19,8
Överförmyndar- nämnden	2,6	1,6	1,0	0,0	1,2	0,9
Kommunrevision	1,2	1,2	0,0	0,0	0,6	0,6
Verksamhetens kostnader	1 687,0	1 721,0	-33,9	-65,8	1 114,0	1 049,9
Centrala poster exkl exploateringsverksam- het	6,0	-8,0	14,0	16,4	-2,4	10,0
Skatteintäkter enl. riksprognos SKR	-1 283,3	-1 285,5	2,2	-1,8	-857,0	-841,9
Generella statsbidrag riksprognos SKR	-456,3	-461,9	5,7	5,7	-308,0	-288,0
Finansiella intäkter	-32,3	-34,1	1,8	0,0	-22,0	-15,9
Finansiella kostnader	60,3	52,2	8,1	5,0	34,9	29,0
Finansverksamhete n och centrala poster	-1 705,6	-1 737,3	31,7	25,3	-1 154,4	-1 106,9
Exploateringsverk- samhet (netto)	-22,0	-24,2	2,2	0,0	-24,0	-5,9
Årets resultat totalt	-40,6	-40,6	0,0	-40,6	-64,3	-63,0

Nämnderna prognostiserar sammantaget en negativ avvikelse på 33,9 mnkr vilket är en förbättring med ca 32 mnkr jämfört med prognosen i tertialrapport 1. Under våren rådde det stora osäkerheter både kring externa faktorer så som konjunktur och sysselsättning och vilken påverkan det skulle få för verksamheterna. Det fanns också en osäkerhet huruvida de åtgärder som planerades att vidtas faktiskt skulle ge avsedd effekt. De prognoser som nu lämnas kommer fortfarande kräva att planerade åtgärder får effekt.

De prognosticerade skatteintäkterna bedöms bli något högre än tidigare prognos i och med att återhämtningen från lågkonjunkturen ser ut att gå snabbare än beräknat. För övriga centrala poster har pensionsprognosen försämrats med 10 mnkr, vilket vägs upp av en högre intäkt på finansverksamheten för PO-pålägget. Arbetsgivaravgifter bidrar också till en positiv avvikelse.

Med anledning av att investeringsnivån varit lägre under året än budgeterat har det medfört en positiv avvikelse på räntekostnaderna då vi inte behövt ta upp nya lån under året som planerat.

Tabellen nedan inkluderar interna kostnader och intäkter men exklusive VA-verksamheten. Den redovisas i en separat tabell nedan.

Kontoklass (mnkr)	Budget	Prognos	Budget- avvikelse	Föregående budget- avvikelse	Delårs- resultat 2024	Delårs- resultat 2023
3 Intäkter/Inkomster	-1 091,7	-1 128,3	36,6	38,3	-723,3	-1 256,1
4 Kostnader/Utgifter	884,1	891,4	-7,3	-7,9	548,0	639,6
5 Kostnader för arbetskraft	1 386,5	1 412,6	-26,0	-52,9	919,9	1 191,0
6 Övriga verksamhetskostnader	263,8	278,5	-14,7	-23,6	195,7	267,4
7 Övriga verksamhetskostnader	245,8	255,7	-9,9	-5,3	162,8	308,2
8 Övriga intäkter och kostnader	-1 729,1	-1 750,4	21,3	10,9	-1 167,5	-1 213,0
Totalt	-40,6	-40,6	0,0	-40,6	-64,3	-63,0

Jämförelsen mellan delåret 2023 och 2024 uppvisar stora skillnader mellan kontoklasserna då intäkten för Po-pålägget (284 mnkr) redovisas under kontoklass 5 för 2024 och i kontoklass 3 för 2023. Det har också gjorts förändringar mellan åren hur internt köp och sälj inom teknisk verksamhet och äldre- och omsorgsförvaltningen redovisas på de olika kontoklasserna vilket påverkar utfallet mellan de olika kontoklasserna vid jämförelse.

Det blir tydligt att det framför allt är intäktssidan som balanserar upp de negativa avvikelserna på kostnadssidan. Samtliga kontoslag för kostnader visar på avvikelser. Jämfört med prognosen i tertialrapport 1 är det framför allt personalkostnaderna som prognosticeras bli lägre. I stor utsträckning handlar det om att verksamhet inom äldre- och omsorgsförvaltningen som skulle startas under året har blivit senarelagd.

VA Mariestads kommun Kontoklass (mnkr)	Budget	Prognos	Budget- avvikelse	Föregående budget- avvikelse	Delårs- resultat 2024	Delårs- resultat 2023
3 Intäkter/Inkomster	-83,6	-86,4	2,8	3,2	-64,9	-69,1
4 Kostnader/Utgifter	21,7	21,7	0,0	0,0	16,2	32,4
5 Kostnader för arbetskraft	21,5	20,9	0,6	0,0	13,5	12,2
6 Övriga verksamhetskostnader	12,0	11,1	0,9	-0,1	10,9	8,2
7 Övriga verksamhetskostnader	20,4	20,4	0,0	0,0	12,3	16,3
8 Övriga intäkter och kostnader	6,9	6,9	0,0	0,0	5,3	0,0
Totalt	-1,1	-5,4	4,3	3,1	-6,8	0,0

Ovan är en sammanställning av taxefinansierad VA-verksamhet. Inför året gjordes en taxehöjning med 19 procent. Ett överskott har budgeterats om 1,1 mnkr (ingående resultat var -1,5 mnkr i fond). Ny simulering av intäkter i form av bruksavgifter har gjorts. Denna visar att intäkterna kan bli 2,8 mnkr högre än budgeterat.

Prognos för helår blir ett resultat på plus 5,4 mnkr vilken är en positiv avvikelsen på 4,3 mnkr jämfört med budget. Det skulle innebära att utgående resultat i fonden blir 3,9 mnkr.

Nämndernas prognos

Kommunstyrelsen

Kommunstyrelsen prognosticerar en positiv avvikelse mot budget om 6,6 mnkr, vilket är en förbättring med 9,1 mnkr jämfört med tidigare prognos.

I den beslutade handlingsplanen för strukturell om ställning avsattes 5 mnkr som placerades under kommundirektörens verksamhet. Kultur-och fritidsavdelningen prognostiserar ett överskott på 1,3 mnkr vilket också kan härledas till lägre personalkostnader på grund av bland annat vakanser och pensionsavgångar.

Samhällsbyggnadsförvaltningen (exklusive exploatering) prognostiserar sammantaget ett positivt resultat om 3,6 mnkr över budget. Det beror främst på vakanser, intäkter från skogsbruk, fakturering av tidigare upparbetade kostnader kopplade till Korstorps detaljplan samt en allmän återhållsamhet utifrån kommunens handlingsplan efter T1.

Exploateringsverksamheten prognostiserar ett överskott med 2,2 miljoner mot budget. Prognoser inom exploatering är alltid behäftade med osäkerhet kring när olika betalningar de facto faller ut.

Utbildningsnämnden

Utbildningsnämnden prognosticerar en negativ avvikelse mot budget om -2,4 mnkr, vilket är en förbättring med 8,0 mnkr jämfört med tidigare prognos. Förbättringen av prognosen är i stor utsträckning kopplat till att de åtgärder som nu planeras vidtas under hösten inte hunnit verkställas under våren.

I utbildningsnämndens prognos för 2024 finns medräknat kostnader för pensionslösningar motsvarande ca 900 tkr fördelat på de verksamheter där kostnaden uppstår. Det tillkommande

statsbidraget i vårbudgeten är medräknat i prognosen i form av ett tillskott i grundskolan motsvarande ca 900 tkr.

Det höjda PO-pålägget samt ökade lokalvårdskostnader påverkar verksamhetens budgetföljsamhet negativt.

Ett antal längre placeringar av elever på annan ort och tilläggsbelopp för elever i annan kommun, som inte var kända vid budgeteringen, har bidragit till underskottet inom grundskolan motsvarande 1 mnkr. Fler inskrivna elever i anpassad skola har också lett till underskott på 500 tkr.

Förskoleverksamheten har ett lägre antal barn hösten 2024 vilket medfört behov av omorganisation som innebär en minskning med 35 tjänster, främst långtidsvikarier som inte förlängts. Flera enheter visar underskott kopplade till barn i behov av särskilt stöd.

Förändringar i skollagen innebär att alla yrkesutbildningar utökas från 2500 poäng till 2700 eller 2800 poäng, vilket medför kostnadsökningar inom gymnasieskolan. Effektiviseringsåtgärder har genomförts genom större undervisningsgrupper, framflyttande av inköp och översyn av kursutbud.

Socialnämnden

Socialnämnden prognosticerar en negativ avvikelse mot budget om -17 mnkr, vilket är en försämring med 11,0 mnkr jämfört med tidigare prognos.

De största posterna som genererar underskott för socialnämnden är konsultkostnader (11,5 mnkr), köpt vård för vuxna (5 mnkr), ökade personalkostnader på Ekbacken/Krontorp (4 mnkr) samt försörjningsstöd (2,8 mnkr). Å andra sidan finns det poster som genererar överskott, såsom externa HVB inom Barn- och unga (3 mnkr) och konsulentstödda familjehem (2,5 mnkr).

De höga konsultkostnaderna har varit en stor utmaning under året. Verksamheten har haft stora svårigheter med rekrytering för att kunna bemanna. I kombination med ett högt inflöde av komplicerade ärenden har det varit nödvändigt att anlita konsulter. En delförklaring till att antalet ärenden ökar är på grund av den nya lagstiftningen gällande skyddsplaceringar. Kostnaderna för vuxenvården har också ökat markant under året, särskilt för HVB-placeringar, LVM och VINR (våld i nära relation) med skyddsplaceringar.

Interna HVB har visat ett underskott på 1,8 miljoner kronor, vilket har lett till beslutet att lägga ner två av de tre interna HVB, Lilla Teamet och Ringvägen. För familjehemsvården prognostiseras ett överskott på 1,3 miljoner kronor genom att öka andelen egna familjehem i förhållande till konsulentstödda familjehem. Dock har arbetet med vårdnadsöverflyttningar resulterat i ett underskott på 3,0 mnkr för kommunen.

Äldre- och omsorgsnämnden

Äldre- och omsorgsnämnden prognosticerar en negativ avvikelse mot budget om -15 mnkr, vilket är en förbättring med 15,0 mnkr jämfört med tidigare prognos.

Förvaltningen står inför en ökad efterfrågan inom alla verksamheter. För att möta efterfrågan inom funktionsstöd har ett nytt boende öppnats och Alens fjärde våning för äldreomsorgen planeras att öppnas i oktober. Dessutom har en ny grupp skapats för att utföra serviceinsatser inom hemvården enligt nämndens önskemål om ett nytt arbetssätt.

Budgeten för året har inte fullt ut kompenserat verksamheten för demografiska förändringar, PO-

pålägg och lönerrevision, vilket påverkar förvaltningens ekonomi negativt. Satsningen mot Nära vård innebär ytterligare belastning på vård- och omsorgen, där legitimerad personal och undersköterskor behöver bedriva mer avancerad vård i hemmet.

Uppstartskostnaden för bildandet av Trygghetscentral i samarbete med Räddningstjänsten belastar Äldre- och omsorgsförvaltningens budget, men avsikten är att sälja tjänster till andra kommuner för att minska nettokostnaden.

Under året sker en stor satsning på införandet av läkemedelsautomater, med målet att ha 80 automater igång under pågående mandatperiod. Dessa automater bidrar till ökad självständighet för brukarna och frigör tid för vårdpersonalen, vilket underlättar schemalagningen.

Justeringen av arbetstidslagen 2023 har lett till ökad bemanning med över 20 årsarbetare, vilket inte rymms inom befintlig budgetram. De lagtvingande anställningarna hjälper inte grundbemanningen utan upprätthåller endast den befintliga bemanningen på grund av förändrade viloperioder för arbetstagarna.

Förvaltningen har i uppdrag att redovisa en ny ersättningsmodell och arbetssätt för hemvården till nämnden under hösten 2024, med syfte att öka kvaliteten i hemvården.

En bonus för sommarvikarier inom omsorgen infördes under året, vilket har lett till högre närvaro och minskade övertidskostnader samt kostnader för flyttade semesterdagar. Sjuksköterskorna har en stabilare grundbemanning, vilket har resulterat i lägre kostnader för bemanningsföretag och färre flyttade semesterdagar jämfört med tidigare år.

Fem ärenden med beslut om LSS-insatser externt saknar budgetram.

Tekniska nämnden

Tekniska nämnden prognosticerar en negativ avvikelse mot budget om -9,8 mnkr, vilket är en förbättring med 7,2 mnkr jämfört med tidigare prognos.

Det prognostiserade underskottet på 9,8 mnkr består i huvudsak av en minskad budgetram och ökade kostnader som inte kompenseras. Kostnadsökningen består av ökade indexkostnader på varor, tjänster och löneökningar. Vinterväghållning och kostnader för media bidrar också till underskottet. Även förändring av timpris, där vi skiljer på investering och drift, i köp och sälj internt påverkar. För att minimera underskottet har verksamheten sedan prognosen i tertial 1 arbetat hårt med att få en budget i balans. Detta har gjorts genom sänkt ambition av drift, återhållsamhet med vakanstillsättning och kompetensutveckling samt övriga beslutade åtgärder för strukturell omställning.

Inom fastighetsverksamheten finns osäkerhetsfaktorer vad gäller återställningskostnader Bjurliden om 1 mnkr, men det kan landa på 2-3 mnkr. Driftkostnader för vätgasanläggning kan tillkomma när den tas i drift ca 0,4 mnkr för oktober-december 2024. Eventuell förlikning med Kåpan fastigheter kan inbringa ca 2,1 mnkr som i så fall kan förbättra resultatet.

Lokalvården har infört nya timpriser under 2024 vilket bidrar till ett prognostiserat nollresultat i verksamheten. Obudgeterade kostnader inom Lokalvården för kommunens fönsterputs tynger verksamhetens resultat och bidrar till ett underskott om 0,3 mnkr.

Miljö och byggnadsnämnden

Miljö- och byggnadsnämnden prognostiserar ett överskott på 0,5 mnkr för MTG och ytterligare 0,5 mnkr för Mariestads kommun på grund av att bygglovstaxan skiljer sig mellan kommunerna.

Byggenheten prognostiserar ett överskott på 0,7 mnkr på grund av minskade personalkostnader och kostnader för förbrukningsvaror. Miljöenheten prognostiserar ett underskott på 0,2 mnkr på grund av vakanser och sjukfrånvaro. Alkohol- och tobakstillsyn i Mariestads kommun förväntas ha en balanserad budget vid årets slut.

Överförmyndarnämnden

För år 2024 har överförmyndarnämndens budget utökats med 0,4 miljoner kronor (mnkr).

Bedömningen är att nämnden kommer att redovisa ett positivt resultat om 1,0 mnkr. Detta överskott härrörs till att huvudmännen betalar större del av arvode till ställföreträdarna än kommunen. Anledningen till detta är bland annat till att huvudmännens ekonomi har stärkts så att de själva kan stå för arvodena.

2.3 Investeringsredovisning

Investeringsprojekt (mnkr)	Budget	Årsprognos	Avvikelse	Föregående prognos	Delår 2024
Kommunstyrelsen	109,2	25,7	83,6	34,6	18,0
Utbildningsnämnden	1,5	1,5	0,0	1,0	0,3
Socialnämnden	2,7	2,7	0,0	0,2	0,0
Äldre och omsorgsnämnden	2,0	4,3	-2,3	2,0	0,6
Tekniska nämnden skattefinansierad verksamhet	56,2	44,6	11,6	46,1	21,4
Tekniska nämnden taxefinansierad verksamhet	58,3	30,8	27,5	36,1	5,0
Exploateringsverksamhet	126,2	93,7	32,5	106,0	72,5
Investeringar Mariestads kommun skattefinansierad verksamhet	171,6	78,8	92,8	83,8	40,4
Investeringar taxefinansierad verksamhet	58,3	30,8	27,5	36,1	5,0
Investeringar exploateringsverksamhet	126,2	93,7	32,5	106,0	72,5
Summa totalt	356,1	203,3	152,8	225,9	117,9

Nedan sker en kort redogörelse för de stora delarna som påverkat utfall och prognos avseende i årets investeringar.

Kommunstyrelsenämnden

Kommunstyrelsens investeringar visar ett överskott på 116,1 mnkr, främst på grund av uteblivna markköp och försenade projekt som vägrampen vid Sund.

Investeringspott

Medel har använts för markinköp som Brickan 2 och Slättevalla 28:3. Fler inköp väntas under 2025.

Investeringar i verksamheter

- Lekeviområdet: Förstudie och förfrågningsunderlag pågår.
- Jubileumsteatern: Projektet är nästan klart och ekonomiskt balanserat.
- Gruppboende LSS: Överförs till hyresvärd Mariehus.
- Stadshus: Möjligen överförs till Mariehus.

Parkerings-/Ställplatser

- Sjötorp: Kostnader förväntas 2025.
- Laxhall: Kostnader väntas 2025 på grund av dagvattenutredning.

Exploatering

- Sjölyckan: Asfaltering blir dyrare men totalkostnaden understigs.
- Horn/Dala: Förseningar, kostnader flyttas till 2025.
- Sund: Förändrade förutsättningar, vägramp försenad.

Utbildningsnämnden

Budgeterade investeringsmedel förväntas användas.

Äldre- och omsorgsnämnden

Investeringsramen på 2 mnkr används för uppdatering av vårdsängar, lyftar och möbler.

Tekniska nämnden

Gatuavdelningen: Cykelnätsplan och Sjölyckans grönområde skjuts upp till 2025.

Fastighetsavdelningen: Personalrörlighet har påverkat projektens tempo.

VA-avdelningen

- Ombyggnad Mariestads Avloppsreningsverk: Huvuddelen av kostnaderna under 2025-2026.

- Förstärkning matarledning: Avvaktar servisanmälan gällande batterifabriken.

- VA-exploatering: Försenade projektstart för Ladukärr och Gummersta.

2.4 Händelser av väsentlig betydelse

Nedan följer några väsentliga händelser under 2024:

Fördjupad översiktsplan med målår 2040: Kommunfullmäktige antog den fördjupade översiktsplanen för Mariestad med målår 2040 under våren.

Ekonomisk handlingsplan: Kommunen en handlingsplan för strukturell omställning för att hantera det ekonomiska läget vid inledningen av 2024

Markförsäljning: Kommunen slutförde markförsäljningen av exploateringsområde Korstorp.

Brottsförebyggande arbete: Kommunstyrelsen beslutade om lokal åtgärdsplan för brottsförebyggande arbete under sommaren.

Klimatspel för skolor och bibliotek: Inom ramen för "Viable Cities" har ett klimatspel tagits fram för att främja miljömedvetenhet.

Nya servicewebben: Den nya servicewebben som lanserades i april gör det lättare för invånare att hitta och använda kommunens tjänster digitalt.

Förändringar inom förskolor och fritidshem: Beslut om tillfällig stängning av förskolan Termiten och Sjötorps fritidshem på grund av lågt antal barn.

Gymnasieutbildningar utökas: Från läsåret 23/24 utökas yrkesprogrammets poäng för att inkludera kurser som ger behörighet till högskolan.

Ny lagstiftning för skyddat boende: Den nya lagen stärker rättigheterna för barn i skyddade boenden.

Avveckling av HVB-verksamheter: HVB Lilla Teamet avvecklas och beslut om HVB Ringvägens framtid väntar.

Trygghetscentral: Samarbete mellan Räddningstjänsten och Äldre- och omsorgsförvaltningen

för att skapa en trygghetscentral som hanterar larm, med målet att förbättra tryggheten och avlasta undersköterskor.

Färdigställande av Stockholmsvägen: Arbetet med vägen slutförs under hösten.

Nya system inom ekonomiområdet: Byte av ekonomisystem, fakturasystem och kodplan har genomförts i början av 2024.

2.5 Styrning och uppföljning av den kommunala verksamheten

Styrmodell för Mariestads kommun

Kommunens arbete styrs utifrån visionen och beslutade mål – det är en gemensam utgångspunkt för alla kommunens verksamheter. Hur detta målstyrda arbete ska gå till beskrivs i vår styrmodell. Vid varje ny mandatperiod beslutar fullmäktige om mål som anger den politiska viljeriktningen för de kommande fyra åren.

Egna mål för nämnder

Utifrån de övergripande kommunfullmäktigemålen arbetar varje nämnd fram och antar egna mål som ska bidra till utveckling och måluppfyllelse av fullmäktiges mål.

En viktig del i det målstyrningen är att fokusera på de resultat man vill uppnå. Resultaten är ett viktigt underlag för att kunna analysera hur det går med måluppfyllelsen. För att göra detta enklare kopplas en eller flera indikatorer till varje mål. Nämnderna ansvarar för att ta fram en verksamhetsplan där man beskriver vilka aktiviteter som ska genomföras för att nå målen.

Vision Mariestad 2040

Visionen är en beskrivning av hur det ska vara att leva i Mariestad år 2040. Visionen är till för alla, både kommunkoncernens medarbetare, politiker och de människor som lever och verkar i Mariestads kommun.

"Vi skapar drömlägen tillsammans"

- Mariestad – drömläge för boende vid Vänern
- Mariestad – drömläge för det bättre livet
- Mariestad – drömläge för innovation och entreprenörskap

Drömlägen är det centrala begreppet i visionen. Med drömlägen menar vi vårt unika läge geografiskt, med skog, jord och vatten, med Vänern, Tidån och Göta kanal. Vår plats på jorden. Drömlägen är även en aktiv handling. I Mariestads kommun skapar vi drömlägen genom vår vilja till utveckling, innovation och samverkan. Vi skapar drömlägen tillsammans med våra invånare, besökare och näringsliv

Vision 2040 ska vägleda oss i arbetet med hur Mariestad ska fortsätta att utvecklas. Genom att ha en gemensam riktning och målbild kan vi tillsammans bygga det Mariestad vi vill ha. Alla i Mariestads kommun, såväl medarbetare i kommunkoncernen som invånare, politiker och verksamma, ansvarar för att bidra till att vår vision realiseras. Det arbetet vi gör tillsammans ska komma till nytta för dig som lever och verkar i Mariestads kommun.

Intern kontroll

Mariestad kommuns arbete med intern kontroll regleras genom regler för intern styrning och kontroll. Reglerna syftar till att säkerställa att kommunstyrelse och nämnder upprätthåller en tillfredsställande intern kontroll. Den interna kontrollen ska utformas för att med rimlig grad av säkerhet säkerställa att

- verksamheten bedrivs ändamålsenligt och kostnadseffektivt
- den finansiella rapporteringen och informationen om verksamheten är tillförlitlig
- lagar, styrdokument och beslut efterlevs
- tillgångar säkras och förluster förhindras
- allvarliga fel upptäcks och elimineras.

Kommunstyrelsen har ett särskilt uppdrag att leda och samordna kommunens angelägenheter och ha uppsikt över de andra nämnderna. Detta ger styrelsen ett övergripande ansvar för att de övriga nämnderna arbetar med intern kontroll på ett tillfredsställande sätt. Kommunstyrelsen ansvarar för att en organisation kring intern kontroll upprättas i kommunen och att övergripande regler upprättas.

Nämnder har det yttersta ansvaret för den interna kontrollen inom sina respektive verksamhetsområden

Kommunstyrelsen och övriga nämnder ska varje år anta en särskild plan för uppföljning av den interna kontrollen. Planen ska baseras på en riskanalys där riskernas sannolikhet och konsekvens bedöms.

Resultatet av uppföljningen av den interna kontrollen ska rapporteras till nämnd i den omfattning som fastställts i intern kontrollplanen.

I samband med delårsbokslutet har nämndernas uppföljning enligt årets intern kontrollplaner rapporterats till kommunstyrelsen. I de fall avvikelser noterats har verksamheterna planerat och/eller vidtagit åtgärder.

Under augusti och september genomförs kompetenshöjande insatser avseende intern kontroll för förtroendevalda, chefer och nyckelpersoner.

2.6 God ekonomisk hushållning

God ekonomisk hushållning är enligt Kommunallagen att fastställa verksamhetsmål och finansiella mål för att erhålla en god ekonomi för kommande generationer. God ekonomisk hushållning betyder också att kommunen ska inom sina verksamheter säkerställa att resurserna används till rätt saker och att de utnyttjas på ett effektivt sätt.

För att uppnå en god ekonomisk hushållning ska samtliga kommunfullmäktige mål uppnås under mandatperioden och ett år in i nya mandatperioden.

Första tertialrapporten för 2024 visade en negativ prognos mot budget på ca 41 mnkr. Under året har ett arbete pågått med åtgärder för att nå en ekonomi i balans. Bedömningen i delårsrapporten är att det prognosticerade resultatet förbättras och bedömningen är att det budgeterade resultatet kommer nås. Dock är det budgeterat resultatet under 2024 för lågt i relation till målet där även

exploateringsnettot ingår. Bedömningen är därför att det finns en underliggande obalans mellan verksamhetens kostnader och skatteintäkter och bidrag.

Kommunfullmäktiges mål

Under våren 2023 antog Mariestads kommun en ny styrmodell och med den antog kommunfullmäktige fem mål:

1. Mariestad – **en trygg kommun för alla**
2. Mariestad – **en kreativ och innovativ kommun**
3. Mariestad – **en välkommande kommun där alla kontakter genomsyras av ett gott bemötande.**
4. Mariestad – **en attraktiv tillväxtkommun**
5. Mariestad – **en kommun med långsiktig hållbar ekonomi och god ekonomisk hushållning**

Till kommunfullmäktigemålen finns också 19 beslutade indikatorer som mäter både extern och intern upplevelse av organisationen för att bra sätt kunna avgöra om vi faktiskt uppfyller målen som kommunfullmäktige har beslutat. Status på kommunfullmäktiges mål, som är gällande under hela mandatperioden, bedöms vid delår och helår.

Bedömning av måluppfyllelse:

Bedömningen av måluppfyllelsen för varje mål är gjord utifrån en fyrgradig skala:


- Uppfyllt - målet är helt uppfyllt
- Positiv trend - arbete med målet pågår med positiv trend, målet är delvis uppfyllt
- Ingen tydlig förändring - arbete med målet är ej påbörjat eller arbetet har inte visat på någon utveckling sedan den senaste mätningen, målet är ej uppfyllt
- Negativ trend - status för målet är sämre än vid den senaste mätningen, målet är ej uppfyllt.

Dock kan ett flertal av de valda indikatorer enbart erhållas en gång per år och därför kommer ett flertal indikatorer som redovisas i delårsrapporten vara samma som i senaste årsredovisningen. Den faktiska bedömningen kommer därför först kunna ske i samband med kommunens kommande årsredovisning.

Mariestad – en trygg kommun för alla

Genom stabil ekonomi, bra kvalitet och trygga miljöer kan Mariestad erbjuda en hållbar kommun för alla som bor, verkar och vistas här. Mariestad är en trygg samhällsspelare med engagemang och medborgarfokus.

Måluppfyllelse status

 Positiv trend

Kommentar

Måluppfyllelse

Den samlade bedömningen är att vi är på väg mot måluppfyllelse. I SCB's Medborgarundersökning 2023 uppgav 97 procent av Mariestadborna att de känner sig trygga utomhus i området där de bor när det är ljus ute, när det är mörkt ute är den siffran 82% vilket är något bättre än vid mätningen 2021. Däremot är det 31 procent av invånarna som avstår från att gå ut ensam vilket visades i Folkhälsorådets undersökning "Hälsa på lika villkor" (2022). Enkätundersökningar visar att en hög andel av barnen i förskolan och eleverna i grundskolan och gymnasiet känner sig trygga, med vissa variationer mellan årskurser.

Så här arbetar Mariestads kommun med att nå målet:

Mariestad kommun arbetar aktivt för att främja medborgarnas trygghet och välmående.

Mariestads kommun arbetar aktivt för att uppnå en trygg och säker miljö för invånarna genom flera insatser inom trygghet, säkerhet och brottsförebyggande arbete. Kommunen har antagit en lokal åtgärdsplan för brottsförebyggande insatser och genomfört trygghetsvandringar på identifierade otrygga platser, med fokus på stadsparken, biblioteksparken och stationshuset. Samverkan med andra aktörer, såsom polis och socialtjänst, har också varit centralt.

Inom skolväsendet visar undersökningar att en majoritet av eleverna känner sig trygga, både i förskolan och på gymnasiet, där kontinuitet och samarbete har bidragit till framgång. Även i äldreomsorgen arbetar verksamheten för ökad trygghet genom en ny trygghetscentral där utbildad personal hanterar larm från brukare.

Inom fastighet och VA har kommunen fokuserat på energieffektivisering, skalskydd, och trygg vattenförsörjning. Energibesparande åtgärder, såsom övergång till LED-belysning och installation av solceller, har påbörjats. Dessutom arbetar man för att minska kemikalieanvändningen genom produktion av alkaliskt vatten för rengöring.

Skötselplaner för allmänna platser och fastigheter har implementerats, och trygghets- och tillgänglighetsplaner tas fram i dialog med medborgarna för att säkerställa långsiktiga förbättringar.

Mariehus bidrar till en trygg och inkluderande miljö i Mariestad genom att satsa på belysning, säkerhetskameror och sociala aktiviteter, samt genom att underhålla fastigheter och skapa blandade bostadsområden. VänerEnergi säkerställer hög leverans kvalitet genom vädssäkrade elledningar och fjärrvärmenät med redundans, vilket garanterar trygg energiförsörjning. Mariestads Tillväxtaktiebolag stödjer kommunens kris- och säkerhetsarbete och arbetar för att skapa jobb, vilket bidrar till ökad social trygghet. Alla tre bolag har fokus på att integrera säkerhet i sina projekt och samarbetar med lokala aktörer för att främja en trygg och hållbar samhällsutveckling.

Indikator	Utfall delårsbokslut 2024	Utfall 2023	Startvärde	Riket
Invånare 16 - 84 som avstår från att gå ut ensam*	-	-	31 % (2022)	28 %
Trygg utomhus i området där du bor när det är ljust ute.	-	97 %	98 % (2021)	94 %
Trygg utomhus i området där du bor när det är mörkt ute.	-	83%	81% (2021)	76%

*Indikatorn är hämtad från enkäten "Hälsa på lika villkor" som genomförs vartannat år och kommer redovisas nästa gång i november 2024.

Mariestad – en kreativ och innovativ kommun

Chefer, ledare och medarbetare uppmuntras till nytänkande ”utanför boxen”. Genom omvärldsbevakning hämtar vi inspiration från andra och skapar hållbara lösningar för våra kommuninvånare.

Måluppfyllelse status

➔ Ingen tydlig förändring

Kommentar

Måluppfyllelse:

Den samlade bedömningen är att vi är på väg mot måluppfyllelse. Utvecklingen går enligt plan och flertalet projekt för digitalisering och förbättringsåtgärder är på gång att genomföras.

Så här arbetar Mariestads kommun för att nå målet:

Under 2024 har kommunen fortsatt att prioritera modernisering, digitalisering och hållbar utveckling genom kreativa och innovativa insatser i flera nämnder. Kommunstyrelsen har särskilt satsat på digitalisering och klimatsmarta lösningar genom deltagande i Viable Cities och ElectriVillage. Utbildningsnämnden har arbetat med att utveckla lärmiljöer och förbättra differentierad undervisning i gymnasiet, vilket har lett till ökad motivation bland eleverna.

Socialnämnden och Äldre- och omsorgsnämnden har implementerat välfärdsteknik för att möta framtidens behov, underlätta för personalen och främja en modern arbetsmiljö där delaktighet står i fokus. Tekniska nämnden har lyft fram medarbetarnas kreativitet genom månatliga möten där idéer och förslag för verksamhetsutveckling tas emot. Trots en begränsad budget stöder nämnden friskvårdsaktiviteter och insamling av ny kunskap genom kurser och studiebesök.

Kommunens bolagskoncern bidrar till att uppfylla målen genom att erbjuda hållbara och innovativa boenden med energieffektiva lösningar, samt genom fortsatt arbete med fossilfri fjärrvärme och utbyggnad av solceller. Innovation främjas även genom att skapa nätverk mellan företag och erbjuda stöd för nya etableringar. Sammantaget strävar Mariestads kommunkoncern

efter att vara innovativ, hållbar och framtidsorienterad, med ett starkt fokus på digitalisering, kreativitet och medarbetarnas delaktighet i alla verksamheter.

Indikator	Utfall delårsbokslut 2024	Utfall	Startvärde	Riket
Korta handläggningstider inom myndighetsutövning (bygglov)	17,7 dagar	17,4 dagar	17,4 dagar (2023)	-
Korta handläggningstider inom myndighetsutövning (anmälan - bygg)	3,6 dagar	2,5 dagar	2,5 dagar (2023)	-
Öka antalet exploatörsdrivna detaljplaner		16	12 (2022)	-

Mariestad – en välkomnande kommun där alla kontakter genomsyras av ett gott bemötande

Vårt bemötande ska oavsett ärende ge en positiv känsla. Vi skapar mervärde för de vi är till för i varje samtal och möte. Vi sätter stort värde på våra invånare, besökare, företagare och anställda.

Måluppfyllelse status

➡ Ingen tydlig förändring

Kommentar

Måluppfyllelse:

Den samlade bedömningen visar på en neutral trend.

Målet bedöms utifrån tre indikatorer från SCB's Medborgarundersökning samt tre indikatorer från medarbetarenkäten, HME som mäter medarbetarengagemang inom ledarskap, motivation och styrning. I den senaste mätningen som genomfördes 2024 ligger resultatet i linje med föregående mätning som genomfördes 2022.

I SCB's medborgarundersökning som genomfördes under hösten 2023 uppgav 97% av Mariestadborna att Mariestad är en bra plats att bo och leva på, vilket är en förbättring från 2021. 85 % upplever att de får ett gott bemötande vid kontakt med tjänsteperson i kommunen och 69 % uppgav att de skulle kunna rekommendera andra att flytta till kommunen. Inom dessa områden presterar Mariestad bättre än riket. Medborgarundersökningen för 2024 pågår under hösten.

Så här arbetar Mariestads kommun med att nå målet:

Under 2024 har kommunen lanserat en ny serviceinriktad webbplats som förbättrat invånarnas möjlighet att hitta information och kontaktuppgifter. Arbetet med servicecentret pågår, och Näringslivsenheten fortsätter att fungera som en länk för företagare till olika kommunala verksamheter.

Enkäten från mars 2024 visar styrkor inom ledarskap, jämställdhet och gruppsammanhållning, men lägre resultat gällande arbetsbelastning och återhämtning. Förvaltningens sjukskrivningstal, som var höga under hösten 2023, har sjunkit till kommunens snitt under våren 2024, delvis tack vare ett riktat hälsoprojekt.

Förskolan har fokuserat på kompetenshöjning kring barn som far illa och startat "Trygghetsteam" i samarbete med familjestöd. Grundskolans arbete med inflytande och delaktighet visar varierande resultat, medan gymnasiet har förbättrat elevinflytandet och samarbetet med elevhälsan.

Funktionsstödsenheten har identifierat förbättringsområden inom bemötande, trygghet och förtroende, med mål att öka brukarnöjdheten. Äldreomsorgen har också mål att förbättra trygghet och bemötande, särskilt inom hemtjänsten.

Tekniska förvaltningen har arbetat med att förtydliga beställningar, förbättra felanmälan återkopplingstid och utveckla digitala system. Miljö- och bygglovsenheten har genomfört utbildningar i service och bemötande och planerar fler samverkansmöten under hösten.

Mariehus strävar efter att skapa långsiktiga relationer genom respektfullt bemötande och att alltid sätta hyresgästens behov i centrum. Mariestads Tillväxt AB fokuserar på att vara tillgängliga, lösningsorienterade och marknadsföra kommunen i en välkomnande anda för att främja tillväxt.

Indikator	Utfall delårsbokslut 2024	Utfall 2023	Startvärde	Riket
Kan rekommendera andra att flytta till kommunen.	-	69 %	65 % (2021)	62 %
Kommunen är en bra plats att bo och leva på.	-	97 %	95 % (2021)	92 %
Bra bemötande vid kontakt med tjänsteperson i kommunen.	-	85 %	87 % (2021)	83 %
Medarbetarengagemang totalt i kommunen (ledarskapsindex)	80,1		80 % (2022)	-
Medarbetarengagemang totalt i kommunen (motivationsindex)	77,4		78 % (2022)	-
Medarbetarengagemang totalt i kommunen (styrningsindex)	80,3		80% (2022)	-

Mariestad – en attraktiv tillväxtkommun

I Mariestad finns förutsättningar för hållbar tillväxt. Entreprenörskap uppmuntras och ses som en tillgång. Vi förstår vikten av utbildning och forskning för att satsa rätt inför framtiden.

Måluppfyllelse status

➡ Ingen tydlig förändring

Kommentar

Måluppfyllelse:

Den samlade bedömningen är att det arbete som gjorts kopplat till målet inte ännu har visat på någon utveckling.

I SCB's Medborgarundersökning som genomfördes under hösten 2023 uppgav 78% av Mariestadborna att det finns ett bra utbud av lekplatser, parklekar etc. i kommunen men bara 32,7% svarade att det tycker det finns ett bra utbud av ställen för unga att träffas på i kommunen. Vilket är en förbättring från föregående undersökning. Undersökningen för 2024 pågår för närvarande och avslutas i november. På frågan om kommunens arbete för att främja det lokala kulturlivet är bra svarade 55% positivt vilket är något sämre än vid föregående mätning. Under 2022 betalade Mariestads kommun ut 42 kr/invånare i lokalt aktivitetsstöd (LOK) till kommunens idrottsföreningar, vilket är lägre än snittet i riket men högre än föregående år. Resultatet för 2023 på redovisas i årsbokslutet för 2024.

Så här arbetar Mariestads kommun med att nå målet:

Mariestad satsar på att bli en attraktiv tillväxtkommun genom strategiska insatser inom flera områden. För att förbättra företagsklimatet fokuserar kommunen på nära dialog med företag, förbättrade upphandlingsprocesser och att stärka attityder gentemot företagande. Informationsmöten med Svenskt Näringsliv och kontinuerlig kontakt med näringslivet är centrala åtgärder.

Kommunen har också ökat sin planberedskap för nya bostäder för att möta efterfrågan, och utvecklar sin VA-infrastruktur för framtida tillväxt. Samtidigt satsar man på utbildning genom att stärka entreprenörskap bland ungdomar och utveckla hållbar kompetensförsörjning, särskilt genom samarbete med "Ung Företagsamhet" och regionala initiativ.

Hållbarhet är en kärnfråga för kommunen, med bostadsbolaget Mariehus som driver energieffektiviserade och miljövänliga projekt. VänerEnergi fokuserar på att leverera högkvalitativa och hållbara energitjänster. Mariestad Tillväxt AB arbetar aktivt för att underlätta nyetableringar och marknadsföra kommunen som en attraktiv plats för företag och investeringar.


Genom dessa åtgärder strävar Mariestad efter att stärka sin roll som en attraktiv plats att bo, arbeta och investera i, med fokus på hållbar tillväxt och långsiktig utveckling.

Indikator	Utfall delår 2024	Utfall 2023	Startvärde	Riket
Öka antalet kommuninvånare för att uppnå 40 000 år 2040	24 649	24 647	24 768 (2022)	-
Stabilisera vår placering på Svensk Näringslivs årliga ranking av det lokala företagsklimatet.	53	28	21 (2022)	-
Bra utbud av lekplatser, parklekar etc. i kommunen	-	78 %	77 % (2021)	82 %
Bra utbud av ställen för unga att träffas på i kommunen	-	33 %	24 % (2021)	34 %
Utbetalt LOK-stöd till idrottsföreningar, kr/inv.	-	42 kr	34 kr (2021)	51 kr
Kommunens arbete för att främja det lokala kulturlivet är bra.	-	55%	60% (2021)	61%

Mariestad – en kommun med långsiktig hållbar ekonomi och god ekonomisk hushållning

Kommuner ska enligt kommunallagen ha en god ekonomisk hushållning i sin verksamhet. För ekonomin ska det anges finansiella mål som är av betydelse för en god ekonomisk hushållning. De finansiella målen ska ge uttryck för realism och handlingsberedskap och vara anpassade till kommunens ekonomiska förutsättningar. Mariestad kommun har i nuläget en svag handlingsberedskap på längre sikt, vilket soliditetsmättet visar.

Måluppfyllelse status

 Negativ trend

Kommentar

Måluppfyllelse:

Den samlade bedömningen är att målet har en negativ trend.

Mariestad kommun har i nuläget en svag handlingsberedskap på längre sikt, vilket soliditetsmättet visar. För att stärka kommunens soliditet kommer det att krävas högre årliga resultat för att hålla nere lånefinansiering av investeringarna. Det pågår en översyn av indikatorerna till de finansiella målen för att säkerställa att målen verkligen styr mot en god ekonomisk hushållning. Men utifrån nuvarande mål görs följande bedömning utifrån nuvarande indikatorer:

- Årets resultat - ska som ett genomsnitt uppgå till minst 44 mnkr per år för perioden 2022–2035.

Finansiellt mål	Årsprognos 2024	Årsbokslut 2023	Årsbokslut 2022
Resultat (mnkr)	40,6	16,7	89,4
Procent av skatteintäkter och statsbidrag (%)	2,3	1,0	5,4

Resultatet för det enskilda året 2024 är i nivå med beslutad budget men lägre än det finansiella målet. Däremot är 2023 års resultat betydligt lägre än målvärdet. De tre första åren tillsammans gör att målet nås med att över tid uppgå till i snitt minst 44 mnkr per år. Snittet för de första tre åren är 48,9 mnkr. Även om målet hålls resultatet för 2024 i stor utsträckning upp av engångsintäkter, vilket innebär det finns en strukturell obalans som behöver beaktas.

- Soliditetsnivån skall som genomsnitt ej understiga 21 procent (exkl. pensionsåtaganden) per år för perioden 2022 - 2035.

Finansiellt mål	Delårsbokslut 2024	Prognos 2024	Årsbokslut 2023	Årsbokslut 2022	Årsbokslut 2021
Soliditet exklusive pensionsåtaganden (%)	21	20	20	20	21
Soliditet inklusive hela pensionsåtagandet (%)	7	6	6	6	4

Soliditeten är i nivå med målnivån för perioden. En högre resultatnivå och återhållsamhet med investeringar gör att soliditeten vid delårsbokslutet ökat jämfört med 2023 års bokslut. Soliditeten bedöms bli något lägre jämfört i årsprognosen jämfört med delårsbokslutet vilket innebär att för helåret 2024 är soliditeten oförändrad jämfört med 2023, vilket innebär att målet inte nås för 2024.

Finansiell analys sammanfattning av utveckling

Skatteintäkter och nettokostnader

Utveckling av skatteintäkter och nettokostnader	Prognos 2024	2023	2022	2021	2020
Ökning/ minskning av skatteintäkter och statsbidrag (mnkr)	41,4	62,9	100,0	80,4	69,3
Procentuell förändring (%)	2,4	3,8	6,5	5,5	5,0
Nettokostnadsökning (mnkr)	17,2	117,3	99,3	53,9	26,9
Med hänsyn till jämförelsestörande poster (mnkr)	17,2	117,3	69,3	53,9	26,9
Procentuell förändring (%)	1,0	7,5	6,8	3,8	2,0
Med hänsyn till större jämförelsestörande poster (mnkr)	1,0	7,5	4,8	3,8	2,0

Skatteintäkterna och de generella statsbidragen ökar med 41,4 mnkr under året jämfört med föregående år, vilket är lägre än åren före. En förutsättning för en långsiktigt hållbar ekonomi är att nettokostnaderna inte ökar snabbare än intäkterna från skatter och statsbidrag. Tabellen ovan visar att nettokostnaderna, utan hänsyn till jämförelsestörande poster, ökat snabbare än intäkterna från skatter och bidrag under flera år. Med hänsyn till de jämförelsestörande posterna så uppgår den prognosticerade förändringen av nettokostnaderna i år till 1,0 procent och ligger således lägre än den prognosticerade förändringen av skatteintäkter och bidrag som uppgår till 2,4 procent. För att kunna hålla den prognosticerade nettokostnadsutvecklingen på så låg nivå krävs att de åtgärder som planeras ger effekt under hösten. En förklaring till den låga nettokostnadsutvecklingen handlar om det under 2024 inkommit relativt stora intäkter av engångskaraktär såsom exploateringsintäkter och intäkter kopplat till annan markförsäljning och planarbete.

Det är angeläget att framåt planera och arbeta för att nettokostnaderna hålls på en lägre nivå än skatteintäkter och statsbidrag och således ger ett högre resultat. Kommunforskning i Västsverige (KFI) ger årligen ut en rapport där de redogör för de finansiella profilerna i kommunerna i Västra Götaland och Halland. Där redogörs för att det är olika förutsättningar när det gäller resultatkrav i de olika kommunerna. För en kommun som står inför en tillväxt rekommenderar dem en resultatnivå på 4-6 procent. Nettokostnaden i Mariestad hade därmed behövt vara lägre för att klara att möta framtidens demografiska förändringar och investeringsbehov.

Kapacitet

Utöver soliditetsmättet som följs upp under avsnittet kring Kommunfullmäktiges mål så är självfinansieringsgraden av investeringarna ett kompletterande mått att ha fokus på. Nyckeltalet beskriver hur stor andel av nettoinvesteringarna som finansieras av egna medel, det vill säga årets resultat plus avskrivningar i relation till totala nettoinvesteringar. Ett mått på 100 procent innebär att kommunen kan skattefinansiera samtliga investeringar och alltså inte behöver låna. Den långsiktiga målsättningen bör vara att självfinansieringsgraden ska vara 100 procent.

Självfinansieringsgrad av investeringarna	Delår 2024	Årsbokslut 2023	Årsbokslut 2022	Årsbokslut 2021	Årsbokslut 2020
Självfinansieringsgrad av investeringarna (%)	105,1	57,3	87,1	74,8	59,1

Självfinansieringsgraden vid delåret 2024 är högre än förra årets och innebär att alla investeringar i år till och med augusti kunnat finansieras med egna medel utan nyupplåning. Inget av de senaste fyra åren har självfinansieringsgraden varit i nivå med 100 procent. Under året har en av åtgärderna för budget i balans varit att hålla nere investeringsnivåerna samtidigt som kommunen erhållit likvida medel i samband med försäljning av mark. Dessa två orsaker har bidragit till den höga självfinansieringsgraden under 2024.

Risk

Finansiella tillgångar (mnkr)	Delår 2024	2023	2022	2021	2020
Aktier och andelar, bokfört värde	66,9	66,8	26,4	37,2	37,2
Likvida medel	199,0	63,6	96,0	78,9	116,8

Finansiella tillgångar (mnkr)	Delår 2024	2023	2022	2021	2020
Checkkredit	150	150	150	150	150

Likvida medel är ett mått på den kortsiktiga handlingsberedskapen. Medlen behövs för att garantera att verksamheterna kan fungera. Checkkrediten på 150 mnkr har inte nyttjats under året.

Kommunens kassaflöde har varit positivt under året och de likvida medlen var vid delårsbokslutet 199 mnkr, 136 mnkr högre än vid föregående årsbokslut. Det beror på att kommunkoncernen fått in likvida medel vid i samband med markförsäljning. Den löpande verksamheten har ett därmed ett positivt kassaflöde och även investeringarna har med anledning av de erhållna medlen kunnat finansieras utan nyupplåning.

Pensionsåtaganden (mnkr)	Delår 2024	2023	2022	2021	2020
Avsättning till pensioner (inklusive löneskatt)	24	20	18	19	16
Pensionsförpliktelser äldre än 1998 (inklusive löneskatt)	560	540	534	554	558
Total pensionsförpliktelse	584	560	552	573	574

Kommunens pensionsskuld redovisas enligt den så kallade blandmodellen. Det innebär i praktiken att större delen tas upp som en ansvarsförbindelse utanför resultat och skuldredovisning. Denna del är dock lika viktig ur risksynpunkt, då ansvarsförbindelsen kommer att generera framtida utbetalningar. Mariestads kommun har tidigare inte kunnat täcka dessa utbetalningar med eget kapital. Från år 2020 är det egna kapitalet större än pensionsskulden. Den totala pensionsskulden är 584 mnkr och totalt eget kapital vid delårsbokslutet är 858 mnkr enligt balansräkningen.

Pensionsförpliktelserna har minskat de senaste åren men 2023 och 2024 har den ökat med anledning av den höga inflationen. Över tid kommer pensionsskulden att minska.

Balanskravsresultatet

Balanskravet innebär att kommunens intäkter måste vara högre än kostnaderna. Om resultatet i bokslutet är negativt och det egna kapitalet därmed minskar, är kommunen skyldig att inom tre år återställa det egna kapitalet. Kommunen har de senaste åren haft ett positivt resultat och har klarat balanskravet varje år. I nedanstående avstämning av det lagstadgade balanskravet har resultatet reducerats med de realisationsvinster som uppstått under året. Prognosen för balanskravsresultatet 2024 är positivt och inget negativt resultat finns att reglera.

Resultatanalys och avstämning av balanskravet (mnkr)	Prognos 2024	Årsbokslut 2023	Årsbokslut 2022	Årsbokslut 2021
Årets resultat enligt resultaträkningen	40,6	16,7	89,4	96,6

Resultatanalys och avstämning av balanskravet (mnkr)	Prognos 2024	Årsbokslut 2023	Årsbokslut 2022	Årsbokslut 2021
- avgår samtliga realisationsvinster	0	-2,5	-2,6	-0,4
+justering för realisationsvinster enl. undantagsmöjlighet	0	0	0	0
+justering för realisationsförluster enl. undantagsmöjlighet	0	0	0	0
+orealiserade förluster i värdepapper	0	0	0	0
-justering för återföring av orealiserade förluster i värdepapper	0	0	0	0
Årets resultat efter balanskravsjusteringar	40,6	14,2	86,8	96,2
-reservation av medel till resultatutjämningsreserv	0	0	-70,4	-80,6
+användning av medel från resultatutjämningsreserv	0	0	0	0
Årets balanskravsresultat	40,6	14,2	16,4	15,6
+synnerliga skäl att inte återställa	0	0	0	0
Summa	40,6	14,2	16,4	15,6
Balanskravsunderskott att återställa	0	0	0	0

Resultatutjämningsreserv

Kommunallagen gör det möjligt att i vissa fall reservera delar av ett positivt resultat i en resultatutjämningsreserv (RUR) under eget kapital. Denna reserv kan sedan användas för att utjämna intäkter över en konjunkturcykel, under förutsättning att årets resultat efter balanskravsjusteringar är negativt. Under 2024 ersätts RUR med en resultatreserv (RER) vilket innebär att inga nya medel till RUR kan reserveras från och med 2024. Om politiskt beslut om RER tas under hösten 2024 kommer RER att kunna användas vid årsbokslutet. Ingen reservation till RER kan göras vid delårsbokslutet. Efter årsbokslutet 2023 har kommunen totalt reserverat 197,1 mnkr till resultatutjämningsreserven. Tidigare tillförda medel till RUR kan om villkoren uppfylls nyttjas till år 2033.

Resultatutjämningsreserv RUR (mnkr)	Prognos 2024	Årsbokslut 2023	Årsbokslut 2022	Årsbokslut 2021	Årsbokslut 2020
Resultat	40,6	16,7	89,4	96,6	42,8
- Avgår reavinster	0,0	-2,5	-2,6	-0,4	-6,5
Årets resultat efter balanskravsjusteringar	40,6	14,2	86,8	96,2	36,3
Skatteintäkter och statsbidrag	1 747	1 706	1 643	1 543	1 463
En procent av skatteintäkter och	-	17,1	16,4	15,6	14,6

Resultatutjämningsreserv RUR (mnkr)	Prognos 2024	Årsbokslut 2023	Årsbokslut 2022	Årsbokslut 2021	Årsbokslut 2020
statsbidrag					
Skillnad i årets resultat enligt balanskravsresultatet och en procent av skatteintäkter och statsbidrag	-	-2,9	70,4	80,6	21,7
Reservation till RUR	0,0	0,0	70,4	80,6	21,7
Akkumulerat RUR	197,1	197,1	197,0	126,7	46,1

2.7 Väsentliga personalförhållanden

Det här avsnittet innehåller väsentliga personalförhållanden i kommunen. Det innebär uppgifter om antalet anställda, ålder, könsfördelning och utvecklingen av antalet arbetade timmar. I avsnittet redovisas även de anställdas sjukfrånvaro och förhållanden kring personal- och kompetensförsörjning, ledarskap och lönebildning.

Första halvan av verksamhetsåret har varit starkt präglad kompetensförsörjningsfrågan och insatser har gjorts för att stärka kommunens attraktivitet och arbetsgivarvarumärke. Arbetet med att utveckla processen för introduktion av nya medarbetare har fortsatt med de delar som avser den verksamhetsspecifika nivån. Även utvecklingen av kommunens systematiska arbetsmiljöarbete har fortsatt med bland annat verksamhetsanpassade checklistor för riskbedömningar. För att förstärka chefernas kompetens har ett antal utbildningar genomförts, främst inom arbetsmiljöområdet.

Personalstruktur

Totalt sett är förändringen i antalet anställda marginell. Det har dock skett några större förändringar internt i och med nedläggningen av stabsenheten, och dess verksamheter har förflyttats till andra förvaltningar. Den numerärt största förändringen är placeringen av kommunens kultur- och fritidsverksamhet som organisatoriskt placerats under Socialtjänsten. Av de 183 medarbetarna tillhör 41 kultur- och fritidsverksamheten. Under våren har inom utbildningsförvaltningen genomförts ett större arbete med att anpassa organisationens storlek utifrån förändrade demografiska förutsättningar. Ekonomiavdelningen har bytt benämning till Avdelningen för ekonomi och styrning.

Mariestad	20230630	20240630
Stab	75	4
Samhällsbyggnadsförvaltning	49	58
Tekniska förvaltning	241	251
Socialförvaltning	136	183
Äldre- och omsorgsförvaltning	849	841
Utbildningsförvaltning	841	851
Kommunchef	1	1
Kommunledning	9	11

Mariestad	20230630	20240630
Avd. för ekonomi och styrning	22	25
HR MTG inkl rekr	11	12
Totalt	2234	2237

Andelen medarbetare med heltidsanställning fortsätter att öka och ligger på 82,9 procent, jämfört med 82,5 procent vid föregående delår. Av kommunens 2237 anställda är 1708 kvinnor och 529 män. Förhållandet kvinnor män är oförändrat 76/24.

För lönerrevision beslutades i budget om en ramtilldelning på 2 procent. Det avsattes inga medel för satsningar utöver ram. Årets lönerörelse blev en utdragen process, som innehöll såväl konfliktvarsel som regelrätt konflikt. Den senare omfattade dock inte kommunens verksamhet. De centrala löneavtal som tecknades mellan parterna löper på ett år, vilket innebär en inte helt obetydlig risk för en lång och bitvis stökig lönerörelse även nästa år. Avtalen löper till 250331.

Totalt		Kvinnor		Män	
heltidslön inkl tillägg	heltidslön exkl tillägg	heltidslön inkl tillägg	heltidslön exkl tillägg	heltidslön inkl tillägg	heltidslön exkl tillägg
35 298	34 992	34 884	34 596	36 634	36 273

Kompetensförsörjning

Efterfrågan på kommunal verksamhet kommer att öka inom samtliga områden de kommande åren. Detta i kombination med att den arbetsföra delen av befolkningen inte ökar i samma omfattning som barn och unga samt äldre, vilket innebär att kompetensförsörjningsarbetet är en central strategisk fråga. En aspekt som komplicerar bilden är det faktum att det är stor skillnad mellan tillgång och efterfrågan för de yrkeskategorier kommunen behöver. Årligen görs en skaraborgsgemensam kartläggning av behovet i vårt område. För omsorgen handlar det om brist på allt från undersköterskor och sjuksköterskor till arbetsterapeuter och fysioterapeuter. För skolans del råder brist inom samtliga kategorier av pedagoger; från förskollärare till gymnasielärare. Kartläggningen har brutits ned på "Mariestadsnivå" för att ge en bild av det konkreta behov som föreligger här.

Under våren antog kommunfullmäktige en kompetensförsörjningsstrategi för kommunen.

Primärt måste organisationen arbeta med att sänka personalomsättningen, från dagens knappt 10 procent (siffran avser helår 2023) till en något lägre nivå. Förutsättningar måste också finnas för att förlänga arbetslivet och få de drygt 300 medarbetare som beräknats gå i pension de kommande fem åren, att stanna längre. Vår attraktivitet som arbetsgivare, hur vi hanterar medarbetarupplevelsen, samt ett väl fungerande arbetsmiljöarbete är två centrala framgångsfaktorer.

Över tid handlar lösningen i stor utsträckning även om förändrade arbetssätt; att lösa det kommunala uppdraget på andra sätt än vad som sker idag, att ställa om och göra annorlunda, i kombination med att vara en bra och attraktiv arbetsgivare, som får våra medarbetare att stanna och som gör att vi lyckas attrahera nya.

Via medel från Omställningsfonden har en större utbildningsinsats genomförts för lärare i fritidshem.

Systematiskt arbetsmiljöarbete

Under våren genomfördes en större medarbetarenkät. Kommunen har bytt arbetssätt, såväl avseende metod som stödsystem och kommer fortsättningsvis att mäta två gånger per år, jämfört med tidigare då undersökningen genomfördes vart annat år. Syftet med förändringen är att få ett större engagemang i hela organisationen kring de frågor som tas upp i enkäten, och med det en bättre arbetsmiljö. Fortsättningsvis kommer den stora enkäten att genomföras årligen, med en mindre uppföljande mätning där emellan.

Utfallet av vårens enkät visar på behovet av att arbeta med att skapa förutsättningar för återhämtning för medarbetarna, samt att kommunens behöver stärka sitt arbetsgivarvarumärke. Insatser pågår för båda dessa.

Sjukfrånvaron är betydligt lägre jämfört med motsvarande period föregående år, och sjunker i förväntad takt jämfört med föregående år. Den korta sjukfrånvaron har sjunkit avseende samtliga kategorier. Däremot har den långa sjukfrånvaron ökat något inom samtliga kategorier, utom de lägre åldrarna.

Det övergripande målet med en sjukfrånvaro på 5 procent kvarstår.

		Total	Kvinnor	Män	29 år eller yngre	30 -49 år	50 år eller äldre
% total sjukfrånv	2024	7,15	8,10	4,22	6,55	7,07	7,35
	2023	7,60	8,63	4,47	6,81	7,45	7,93
Sjukfrånv, långtid	2024	42,41	43,67	34,93	23,02	45,59	43,32
	2023	41,26	42,65	33,14	26,21	42,33	43,11

I februari 2023 bytte kommunen system för rapportering av arbetsskador och tillbud. Då uppgifterna i tabellen nedan är tagna ur det nya systemet saknas uppgift för januari 2023. Bytet skedde av såväl kostnads- som funktionalitetsskäl. I tidigare redovisningar har framförts en osäkerhet kring utfallet, baserat på uppfattningen att mycket av det som händer i organisationen inte rapporteras, utan att det funnits ett visst obestämt mörkertal. Insatser har gjorts för att underlätta och uppmuntra att rapportering sker. Även om uppgifter för januari 2023 saknas, vilket påverkar totalen för delåret, är uppfattningen att antalet incidenter inte behöver ha ökat i reella termer, utan att en del av ökningen består av en ökad rapportering och att underlagen av det skälet är mer rättvisande än tidigare.

	20230630	20240630
Riskobservationer	15	17
Tillbud	213	226
Olycksfall	41	86
Färdolycksfall	4	8

	20230630	20240630
Arbetsjukdom	2	5
Totalt	275	342

Jämställdhet och mångfald

Lönekartläggningen för 2024 är påbörjad men ännu inte klar eftersom nytt avtal med Vårdförbundet dröjde och deras löner blir fastställda i september/oktober.

Forskning visar att blandade grupper är mer kreativa, dynamiska och innovativa. En arbetsplats som arbetar aktivt och medvetet med mångfald, inkludering och värderingar, välkomnar alla typer av människor. Studier visar att medarbetare på sådana arbetsplatser presterar bättre, är gladare, har lägre sjukfrånvaro och är mer engagerade. Strategiskt mångfaldsarbete stärker också arbetsgivarvarumärket då det signalerar att arbetsgivaren investerar i sitt humana kapital, ser till individen, och att samtliga anställda har lika möjligheter att göra karriär inom företaget, vilket ökar företagets attraktionskraft. Under året har HR-avdelningen låtit ta fram ett stödmaterial för kunskap och bemötande avseende HBTQI-personer. Materialet är tänkt att utgöra diskussionsunderlag i samband med arbetsplatsträffar.

Uttag av föräldrapenning och vård av barn (VAB)

Uttaget har ökat för både män och kvinnor, men ökningen för kvinnor är något större.

		230630	240630
Föräldrapenning	Kvinnor	12,55 %	17,51 %
	Män	9,12 %	13,04 %
VAB	Kvinnor	24,94%	28,52%
	Män	17,39%	19,55%

2.8 Bolagskoncernen

Bolagskoncernens uppdrag

Mariestads Stadshus AB är moderbolaget i den kommunala bolagskoncernen och ägs till 100 % av Mariestads kommun. Mariestads Stadshus har det övergripande ansvaret för bolagskoncernen och där ingående bolag.

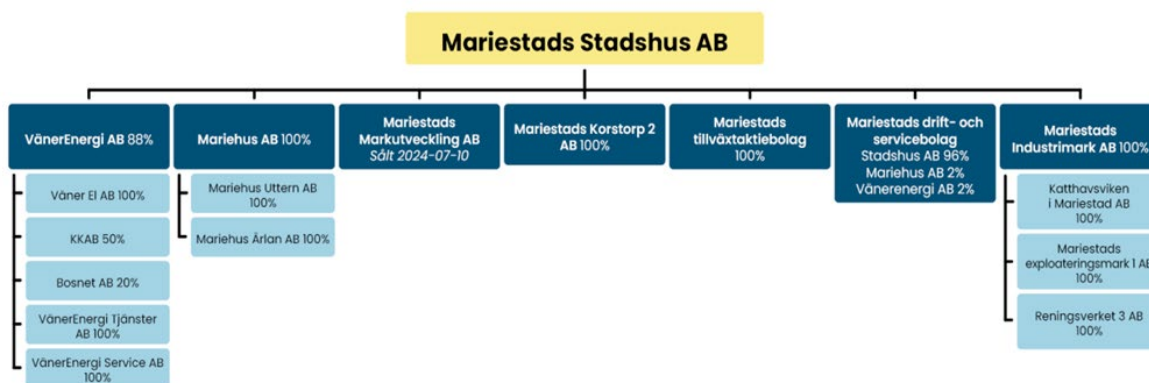
Kommunfullmäktige beslutade vid sammanträde den 22 november 2022 att bilda Mariestads Stadshus. Utifrån fastställd bolagsordning ska moderbolaget utveckla och säkerställa en effektiv styrning och samordning av koncernbolagen och kommunkoncernen från ett värdeskapande koncerngemensamt perspektiv. Bolaget ska optimera koncernens finansiella och skattemässiga situation och sträva efter en långsiktig ekonomiskt hållbar utveckling utifrån de ekonomiska mål och krav som ägaren ställer på bolaget.

Mariestads Stadshus är moderbolag och äger 6 bolag varav tre bolag har underkoncerner. De som har underkoncerner är VänerEnergi AB, Mariehus AB och Mariestads industrimark AB. Mariestads Stadshus AB har den 10 juli 2024 sålt Mariestad markutvecklingsbolag till Volvo Battery AB därmed minskade antalet bolag från 7 till 6. Mariestads industrimark AB har den 16

augusti i år förvärvat bolaget, Mariestad Reningsverk 3 AB.

Mariestads Stadshus äger 88 procent av VänerEnergi AB och resterande 12 procent äger Töreboda kommun. Ägarskapet tydliggörs i ett aktieägaravtal mellan Mariestads kommun och Töreboda kommun.

Organisationsbild över Mariestads Stadshus AB:s bolagskoncern den 31 augusti 2024.



Bolagskoncernens ekonomi

Driftsredovisning

Resultat Bolag (mnkr) ej konsoliderat	Budget	Prognos	Budget-avvikelse	Delårsresultat 2024	Delårsresultat 2023
Mariestads stadshus AB	0,0	109,0	109,0	112,1	6,6
Mariehus AB	12,9	12,8	0,1	8,9	15,8
VänerEnergi AB	20,6	22,7	2,1	18,4	24,0
Mariestads Tillväxtaktiebolag	0,1	0,4	0,3	-0,4	-1,0

I sammanställningen tas koncernens bolag med verksamhet upp och bolagen följer de budgetar som beslutats och den största avvikelsen att notera är inom Mariestads Stadshus AB. Det positiva resultatet beror på försäljning av mark i Mariestad markutveckling AB till Volvo Battery Mariestad operations AB. Ett sammanställt resultat för Stadshus AB koncernen är upprättat och är 129,8 mnkr där bolagsförsäljningen medför en positiv resultatpåverkan med 107 mnkr.

Investeringsredovisning

Bolag (mnkr) ej konsoliderat	Budget	Prognos	Budget-avvikelse	Delårsresultat 2024
Mariestads stadshus AB	0,0	0,0	0,0	0,0
Mariehus AB	161,7	94,1	67,5	49,7
VänerEnergi AB	61,7	56,0	5,7	32,3
Mariestads Tillväxtaktiebolag	0,0	0,0	0,0	0,0
Total	223,3	150,1	73,2	82,0

För Mariehus har en minskad investeringsvolym prognostiserats på grund av resursbrist och pågående upphandling kommer ett antal planerade investeringar att flyttas fram.

VänerEnergis investeringarna under året beräknas bli något lägre än budget då tidigare prognos för nybyggnation har reviderats ned och årets investeringar för nyanslutningar kommer därmed att bli lägre.

Vid delårsbokslutet 2024 har också koncernens bolag följt upp hur de arbetar med kommunfullmäktiges beslutade mål för mandatperioden och flesta bedöms vara i en positiv trend. Under avsnittet 2.6 God ekonomisk hushållning under rubriken Kommunfullmäktiges mål finns det även en kortfattad beskrivning av hur bolagen har arbetat med målen.

3 Finansiella rapporter

I avsnittet redogörs först för vilka redovisningsprinciper och redovisningsbegrepp som används. Därefter redovisas kommunens och koncernens räkenskapsrapporter med resultaträkning, balansräkning och kassaflödesanalys samt noter.

3.1 Begreppsförklaring

- **Resultaträkning**
Resultaträkningen visar årets finansiella resultat och hur förändringen av egna kapitalet har uppkommit. Resultaträkningen beskriver hur kommunen finansierat verksamheten under året (intäkter), och vilken resursförbrukning prestationerna har fört med sig (kostnader).
- **Balansräkning**
Balansräkningen beskriver den ekonomiska ställningen på balansdagen det vill säga den 31 december. Balansräkningen visar hur kapitalet har använts (tillgångar) och hur det har anskaffats (skulder och eget kapital).
Tillgångssidan består av likvida medel, fordringar och olika anläggningstillgångar som fastigheter, gator och VA-nät. Skuldsidan visar hur tillgångarna har finansierats. Det sker på två sätt, dels genom lånade medel och dels genom eget kapital.
- **Kassaflödesanalys**
Kassaflödesanalysen visar en betalningsflödesrapport som förklarar hur räkenskapsperiodens löpande verksamhet och investeringar har finansierats, både internt och externt. Analysen visar hur detta har inverkat på verksamhetens likvida medel.
- **Anläggningstillgångar**
Tillgångar som är avsedda för att ägas under längre tid än tre år. Huvuddelen av anläggningstillgångarna är fastigheter, VA-anläggningar, maskiner och inventarier.
- **Avskrivningar**
Avskrivningar beräknas på anläggningstillgångarnas ursprungliga anskaffningsvärde och den ekonomiska livslängden med inriktning på komponenter.
- **Avsättning**
En legal förpliktelse som på balansdagen är säker eller sannolik till sin förekomst, men oviss till belopp eller till den tidpunkt då den ska infrias.
- **Finansiellt leasingavtal**
Ett leasingavtal där de ekonomiska risker och fördelar som förknippas med ägandet av ett objekt i allt väsentligt överförs från leasegivaren till leasetagaren.
- **Komponentavskrivning**
Indelning av anläggningstillgångar i olika komponenter efter beräknad livslängd exempelvis stomme, ventilation, el och ytskikt. Fastighet, gata och vatten/avfall är områden där uppdelning sker.
- **Koncernbank**
Även benämnt internbank. Kommunen ansvarar för och är motpart till finansinstitut för samtliga lån inom den kommunala koncernen. Respektive part står för sina kostnader kopplat till detta.
- **Kortfristiga skulder**
Kortfristiga lån som skall betalas tillbaka inom ett år från balansräkningens datum.
- **Långfristiga skulder**
Skulder som återbetalas på längre tid än ett år.

- **Likviditet**
Betalförmåga på kort sikt.
- **Nettoinvesteringar**
Investeringar efter avdrag för investeringsbidrag.
- **Nyckeltal**
Mäter förhållandet mellan två storheter, till exempel eget kapital i procent av totala tillgångar (soliditet).
- **Omsättningstillgångar**
Pengar eller andra tillgångar som relativt snabbt kan omsättas till likvida medel.
- **Rörelsekapital**
Skillnaden mellan omsättningstillgångar och kortfristiga skulder. Rörelsekapitalet avspeglar kommunens finansiella styrka.
- **Soliditet**
Andelen av eget kapital i relation till det totala kapitalet. Måttet visar hur stor andel av det totala kapitalet som är eget riskbärande kapital, dvs. den del som inte är skulder. Soliditeten, det vill säga storleken på det egna kapitalet i förhållande till totala tillgångar, är ett mått på kommunens finansiella styrka. Soliditeten är viktig att följa och analysera under en längre tidsperiod.
- **Periodisering**
Anvisningarna inför bokslutet har varit att alla kostnader och intäkter ska periodiseras och tas upp under den period som de avser.
- **Pensionsskuld**
Pensionsskulden redovisas från och med 1998 enligt "blandmodellen" i den nya redovisningslagen. Detta innebär att årets avsättning redovisas bland verksamhetens nettokostnader i resultaträkningen och att skulden redovisas på balansräkningen. Endast tillkommande pensionsskuld från och med 1998 redovisas som pensionsskuld. Pensionsskulden per 31 december 1997, redovisas från och med 1998 som en ansvarsförbindelse.
- **MTG**
Avser Mariestad, Töreboda och Gullspångs kommuner. Mariestad som huvudman ansvarar för miljö- och byggnadsnämnden som startade sin verksamhet den 1 januari 2007 och en gemensam teknisk nämnd som startade sin verksamhet den 1 januari 2008.
- **RÖS**
Avser Räddningstjänsten Östra Skaraborg. Mariestad är en av sju medlemmar i ett gemensamt kommunalförbund. En politiskt tillsatt direktion med representanter för kommunerna fattar beslut om verksamheten där Mariestads andel är 26,27 procent.
- **AÖS**
Avser Avfallshantering Östra Skaraborg. Mariestad är en av tretton medlemmar i ett gemensamt kommunalförbund. En politiskt tillsatt direktion med representanter för kommunerna fattar beslut om verksamheten där Mariestads andel är 11 procent.
- **Mnkr**
Förkortning för miljoner kronor.

3.2 Redovisningsprinciper

Redovisningsprinciper kommunen

Kommunens årsredovisning har upprättats enligt Lagen om kommunal bokföring och redovisning (LKBR). Rådet för kommunal redovisning (RKR) lämnar rekommendationer om redovisningsprinciper.

Det innebär bland annat att:

- Intäkter redovisas i den omfattning de ekonomiska fördelarna kommer att tillgodogöras kommunen och räknas på ett tillförlitligt sätt.
- Kostnader redovisas fortlöpande då de uppstår med beaktande av försiktighetsprincipen.

Skatteintäkter och statsbidrag

- I enlighet med RKR:s rekommendation R2 från november 2019 har kommunalskatten periodiserats enligt den prognos som lämnas från Sveriges kommuner och regioner i december aktuellt år.

Pensionskostnader

- I enlighet med RKR R10 har den särskilda löneskatten på pensionskostnader periodiserats. Uppgifter om aktualiseringsgrad och överskottsmedel i försäkringen lämnas i not. Värdering av pensionsförpliktelser görs med tillämpning av RIPS21.
- Särskild avtalspension och visstidspension är beräknade enligt RKR R10.
- Förtroendevaldas pensioner redovisas som avsättning.
- Kommunens pensionsskuld redovisas enligt den så kallade blandmodellen, vilket innebär att skulden visas som en ansvarsförbindelse utanför balansräkningen. Värdet på ansvarsförbindelsen är något som i framtiden kommer att belasta kommunens resultat och likviditet. Beräkning och underlag för pensioner erhålls från KPA pension i samband med årsbokslutet.
- Pensionsskulden till och med 1997 redovisas inom linjen i balansräkningen under raden "Pensionsförpliktelser som inte har upptagits bland skulderna eller avsättningarna". Löneskatt har upptagits i beloppet. Intjänade pensioner från 1998 återfinns i balansräkningen under raderna avsättningar för pensioner och liknande förpliktelser och kortfristiga skulder. Kommunen har beslutat att årligen, från 1998, utbetala hela intjänandet av pensionen till de anställda.
- Samtliga pensionsförpliktelser är återlånade.

Personalkostnader

- Okompenserad övertid, sjuklön, mertid samt jour och beredskap med tillkommande upplupna sociala avgifter redovisas som kortfristig skuld.
- Förändring av semesterlöneskuld redovisas i driftredovisningen. Total semesterlöneskuld redovisas som kortfristig skuld.
- Sociala avgifter har bokförts löpande månadsvis i form av procentuellt omkostnadspålägg. Nämndernas påslag har varit 47,18 procent vilket är samma som den av SKR rekommenderade avgiften. Påslaget innehåller sociala avgifter och pensionskostnader.

Anläggningstillgångar

- Anläggningstillgångarna har i balansräkningen upptagits till anskaffningsvärdet med avdrag för planliga avskrivningar. Ett basbelopp 57 300 kronor och en livslängd över tre år används som gräns för att få bokföras som investering.
- Linjär avskrivning görs vilket innebär samma avskrivningsbelopp per år fördelat över avskrivningstiden. Avskrivningar påbörjas månaden efter att investeringen tagits i bruk.
- Aktiverade tillgångar belastas med en kalkylränta på 2,5 procent baserat på bokfört värde.
- Komponentavskrivning på anläggningar sker på samtliga nya investeringar. Följande indelningar görs:

Anläggningstyp	År
Mark	Ingen avskrivning
Markanläggningar	20-50
Maskiner och inventarier	5-10
Gator	20-100
Byggnader	20-80
Vatten/avlopp (VA)	50

För gator görs indelning i lokalgator, huvudgata, bostadsgata och broar samt därinom i ytskikt och överbyggnad.

För byggnader görs indelning i ett större antal angivna komponenter som stomme, fasad, ytskikt och ventilation. För varje enskilt projekt sker indelning i komponenter med olika nyttjandeperioder.

Vatten och avlopp har ledningsnät som en komponent. Övriga anläggningar inom VA har komponenter utifrån inriktning och syfte där angivna komponenter inom byggnader eller andra delar användas.

- Omprövningar av nyttjandetiden görs om inriktningen eller användningsområdet ändras.
- Nedskrivningar av anläggningstillgångar görs om rivning av byggnad sker, om anläggningen inte längre finns kvar eller om annat uppstår som ger upphov till nedskrivning. Årlig bedömning görs. Kostnaden för nedskrivning belastar driftredovisningen aktuellt år.

Övriga redovisningsprinciper

- Räntekostnader belastar inte pågående investeringsprojekt innan färdigställande.
- För bidrag till infrastrukturella investeringar finns möjlighet till periodisering av kostnaden. Kommunen periodiserar utbyggnaden av E20 över 15 år, från år 2014-2029. Kommunalförbundet vidarebefordrar kommunernas belopp till Trafikverket. Utbetalningen beräknas ske under åren 2020 till 2026.
- RKR R8 Redovisning av derivat och säkringsredovisning anger att redovisning av ränterisk och valutarisk ska göras där derivatinstrument finns. Kommunen har sedan tidigare tecknat ränteswappar vilket redovisas i not.
- Syftet med säkringen är att undvika snabba förändringar av ränteläget och att inte få stora

svängningar i finansiella kostnader. Kommunens finanspolicy som visar hur kreditförfallet och räntebindningen ska vara fördelat i tidsintervallet noll till fem år.

- Ränteswappar innebär en risk och vid ett undervärde mot marknadsvärdet är motsvarande belopp den risk och kostnad kommunen har om ränteswapparna måste lösas i förtid.
- Upplupna kostnadsräntor och intäktsräntor som hör till aktuellt år har bokförts och belastat redovisningsåret.
- Kommunen är ansvarig för koncernkrediten på bank. Det innebär att fordran respektive skuld för koncernbolagens likvida medel på konton ska redovisas hos kontoinnehavaren/gäldenären. Detta redovisas på motsvarande sätt hos kommunen.
- I enlighet med RKR R18 särredovisas intäkter och kostnader inom taxefinansierad verksamhet som en kortfristig skuld alternativt kortfristig fordran.
- Finansiell leasing. Från 2022 redovisar kommunen finansiella leasingavtal i balansräkningen. Det avser avtal över en längre tid och till ett större belopp. Arbetet med att redovisa samtliga finansiella avtal som berörs fortsätter under 2024.
- Avsättning som påverkat resultaträkningen har gjorts för framtida kostnader för deponi. Detta enligt RKR R9.

3.3 Resultaträkning

Resultaträkning (externredovisning) (mnkr)	Not	Delårs- resultat 2024-08- 31	Delårs- resultat 2023-08- 31	Årsbudget 2024	Års- prognos 2024-12- 31	Budget- avvikelse	Bokslut 2023-12- 31
Verksamhetens intäkter	1	437,5	388,3	600,0	603,0	3,0	625,0
Verksamhetens kostnader	2,3	-1 472,0	-1 383,7	-2 187,0	-2 213,3	-26,4	-2 217,6
Avskrivningar	4	-59,9	-58,5	-84,0	-78,5	5,5	-79,0
Verksamhetens nettokostnader		-1 094,5	-1 053,9	-1 671,0	-1 688,8	-17,9	-1 671,6
Skatteintäkter	5	857,0	841,9	1 283,3	1 285,5	2,2	1 269,4
Generella statsbidrag och utjämning	6	317,9	288,0	456,3	461,9	5,6	436,6
Verksamhetens resultat		80,4	76,1	68,6	58,7	-10,0	34,4
Finansiella intäkter	7	22,2	15,9	32,3	34,1	1,8	28,9
Finansiella kostnader	8	-38,3	-29,0	-60,3	-52,2	8,1	-46,5
Resultat efter finansiella poster		64,3	63,0	40,6	40,6	0,0	16,7
Extraordinära poster		0,0	0,0	0,0	0,0	0,0	0,0
Årets resultat		64,3	63,0	40,6	40,6	0,0	16,7

3.4 Balansräkning

Balansräkning (mnkr)	Not	Delårsrapport 2024-08-31	Delårsrapport 2023-08-31	Bokslut 2023- 12-31
TILLGÅNGAR				
Anläggningstillgångar				
Materiella anläggningstillgångar				
Mark, byggnader och tekniska anläggningar	9	2 201,0	2 165,3	2 194,3
Maskiner och inventarier	10	22,5	23,7	27,1
Finansiella anläggningstillgångar	11	66,9	28,8	66,8
Summa anläggningstillgångar		2 290,4	2 217,8	2 288,3
Bidrag till statlig infrastruktur.	12	25,9	31,0	29,3
Omsättningstillgångar				
Exploatering, förråd m.m.	13	147,8	120,0	131,1
Fordringar	14	1 453,3	1 408,3	1 412,2
Kassa och bank	15	199,0	98,8	63,6
Summa omsättningstillgångar		1 800,1	1 627,0	1 606,9
Summa tillgångar		4 116,4	3 875,9	3 924,5
EGET KAPITAL, AVSÄTTNINGAR OCH SKULDER				
Årets-/delårsresultat		64,3	63,0	16,7
Resultatutjämningsreserv		197,1	197,1	580,6
Allmänt eget kapital		597,3	580,6	197,1
Summa eget kapital	16	858,7	840,7	794,5
Avsättningar				
Avsättningar för pensioner	17	23,8	20,6	20,4
Bidrag till statlig infrastruktur	18	43,3	50,2	43,3

Balansräkning (mnkr)	Not	Delårsrapport 2024-08-31	Delårsrapport 2023-08-31	Bokslut 2023- 12-31
Övriga avsättningar	18	28,1	34,7	28,4
Summa avsättningar		95,2	105,5	92,2
Skulder				
Långfristiga skulder	19	2 631,2	2 566,2	2 617,7
Kortfristiga skulder	20	531,2	363,5	420,1
Summa skulder		3 162,4	2 929,7	3 037,9
Summa eget kapital, avsättningar och skulder		4 116,4	3 875,9	3 924,5
Panter och ansvarsförbindelser				
Pensionsförpliktelser som inte har upptagits bland skulderna eller avsättningarna	21	559,7	552,8	540,4
Borgensåtaganden	22	47,8	47,8	43,3

3.5 Kassaflödesanalys

Kommunens likvida medel uppgår vid delårsbokslutet till 71,7 mnkr. Det är i nivå med föregående års delår men högre än vid årsbokslutet 2023. Ett antal större utbetalningar för exploateringar har påverkat likvidflödet nedåt men kommunkoncernen har under sommaren erhållit likvida medel i samband med en stor markförsäljning vilket gör att det vid bokslutstillfället inom koncernbanken finns ytterligare 127 mnkr i likvida medel. Dessa medel finns hos respektive koncernbolag. Under året har kommunen inte nyttjat checkkrediten på 150 mnkr. Trots god likviditet vid delårsbokslutet finns fortsatt ett långsiktigt behov av upplåning alternativt stärkt likviditet på annat sätt för att inte använda checkkrediten mer än som en buffert.

Sedan 2021 finns en koncernbank. Den hanterar alla lån inom koncernen. Det innebär att all finansiering och likviditetshantering sker i kommunen för att samordna hanteringen. Kommunkoncernens totala låneskuld finns upptagen i kommunens balansräkning både som skuld till läneinstitut och fordran på koncernbolag.

Kommunen har hittills i år inte ökat låneskulden. Bedömningen är att inga ytterligare lån behöver tas under resten av året med anledning av likviditetssituationen. En osäkerhet finns avseende om likvida medel i koncernbanken placeras externt under hösten, då kan extern nyupplåning bli aktuell under året. Vid omteckning av lån och upptagande av nya lån sker ingen amortering för närvarande.

Resultatet, investeringsnivån och övriga likviditetspåverkande poster gör att kommunen vid delåret klarar finansieringen med egna medel. För perioden januari till augusti har investeringarna finansierats med egna medel till 100 procent.

3.6 Nothänvisningar

Not	(mnkr)	Delårsbokslut 2024	Delårsbokslut 2023	Årsbokslut 2023
1	Verksamhetens intäkter			
	Försäljningsintäkter	15,5	14,2	22,5
	Taxor och avgifter	120,3	100,6	162,4
	Hyror och arrenden	49,7	48,1	71,3
	Bidrag	83,8	99,6	155,1
	Försäljning av verksamhet och konsulttjänster	146,7	120,0	208,1
	Exploateringsintäkter	28,0	0,0	3,2
	Realisationsvinster	0,0	2,8	2,5
	Övriga intäkter	-6,5	2,9	0,0
	Generella statsbidrag säkerställa god vård	0,0	0,0	0,0
	Summa	437,5	388,3	625,0
2	Verksamhetens kostnader			
	Personalkostnad inkl. sociala avgifter	850,0	833,7	1 263,4
	Pensionskostnader inkl. löneskatt	114,5	71,4	181,7
	Bidrag och transfereringar	38,8	37,1	52,6
	Material och varor	55,8	64,6	117,9
	Köp av verksamhet och tjänster	247,1	246,5	398,8
	Lokalhyror, fastighetsservice, hyra/leasing	125,6	129,8	202,7
	Realisationsförluster	-0,9	13,5	13,4
	Övriga kostnader	41,1	34,2	71,9
	Avgår: Interna poster investeringsredov.	0	-47,1	-85,9
	Summa	1 472,0	1 383,7	2 216,5
3	Ersättning för revisorer			

Not	(mnkr)	Delårsbokslut 2024	Delårsbokslut 2023	Årsbokslut 2023
	Räkenskapsrevision	0,0	0,0	0,5
	Övriga revisionskostnader	0,7	0,5	0,6
	Summa	0,7	0,5	1,1
4	Avskrivningar			
	Maskiner och inventarier	4,6	4,2	6,3
	Fastigheter och anläggningar	55,3	54,3	72,7
	Nedskrivningar	0,0	0,0	0,0
	Summa	59,9	58,5	79,0
	Komponentavskrivning sker på samtliga anläggningar. Mer information under not 9 och 10.			
	Ingen nedskrivning har gjorts under året.			
5	Skatteintäkter			
	Preliminär kommunalskatt	855,4	829,4	1 243,5
	Slutavräkning år 2022	-2,8	3,5	6,4
	Preliminär slutavräkning år 2023	4,4	9,0	19,5
	Summa	857,0	841,9	1 269,4
6	Generella statsbidrag			
	Utjämningsbidrag för inkomstutjämning	213,3	180,3	309,1
	Utjämningsbidrag för LSS	12,6	15,2	22,9
	Avgift för kostnadsutjämning	-14,3	-13,2	-19,3
	Regleringsavgift	50,3	38,6	57,9
	Konjunkturstöd / generellt statsbidrag	0,0	0,0	0,0
	Konjunkturstöd / stöd för stärkt välfärd	9,9	1,0	4,3
	Fastighetsavgift 2024	46,1	0,0	0,0
	Fastighetsavgift 2023	0	66,0	61,7
	Summa	317,9	288,0	436,5

Not	(mnkr)	Delårsbokslut 2024	Delårsbokslut 2023	Årsbokslut 2023
7	Finansiella intäkter			
	Aktieutdelning	1,0	0,0	0,0
	Övriga finansiella intäkter	21,1	3,8	28,6
	Finansiella intäkter kommunala bolag	0,0	11,8	0,0
	Borgensavgift från de kommunala bolagen	0,0	0,0	0,0
	Kommuninvest överskottsutdelning	0,0	0,3	0,3
	Summa	22,2	15,9	28,9
8	Finansiella kostnader			
	Räntekostnader (lån, bankswapar)	38,2	28,5	45,7
	Finansiella kostnader kommunala bolag	0,0	0,0	0,1
	Ränta på avsatta pensionsmedel	0,0	0,0	0,0
	Indexuppräknning på grundbelopp för bidrag till statlig infrastruktur	0,0	0,0	0,0
	Övriga bankkostnader	0,0	0,3	0,7
	Förtida lösen derivat	0,0	0,0	0,0
	Summa	38,3	28,8	46,5
	Lånekostnader redovisas i enlighet med huvudmetoden och belastar följaktligen resultatet i den period de hör hemma.			
	Indexuppräknningen för bidrag till statlig infrastruktur baseras på grundbeloppet i prisnivå för juni 2013 och indexuppräknning sker med Trafikverkets investeringsindex för väg. Från 2023 sker ingen ytterligare indexuppräknning. Total indexuppräknning från start motsvarar 16,0 mnkr.			
	Koncernen har en koncernbank från 2021. I detta redovisas och administreras alla lån i kommunen. Varje bolag debiteras sina egna finansiella kostnader. Under finansiella kostnader och intäkter finns både intäkten och kostnaden för bolagen lån redovisade.			
	Tidigare borgensavgift är nu ersatt med ett räntepåslag vilket ingår som en del i finansiella intäkter kommunala bolag.			
9	Mark, byggnader, tekniska anläggningar			
	Anskaffningsvärden			

Not	(mnkr)	Delårsbokslut 2024	Delårsbokslut 2023	Årsbokslut 2023
	Ingående anskaffningsvärde	3 238,2	3 139,8	3 139,7
	Årets anskaffningar genom förvärv			0,0
	Årets investeringar	71,6	74,6	138,9
	Försäljningar/utrangeringar	0,0	-27,7	-40,5
	Omklassificeringar	-10,4	0,7	0
	Utgående anskaffningsvärde:	3 299,4	3 187,4	3 238,2
	Avskrivningar			
	Ingående avskrivningar	-1 043,1	-976,6	-976,6
	Årets avskrivningar	-49,3	-48,1	-72,7
	Årets försäljning	0,0	2,6	6,2
	Utgående avskrivningar	-1 092,3	-1 022,1	-1 043,1
	Nedskrivningar/uppskrivningar			
	Ingående nedskrivningar/uppskrivningar	0	-8,2	0,0
	Årets nedskrivningar	-0,9	0,0	-0,8
	Årets uppskrivningar	0,0	0,0	0,0
	Utgående nedskrivningar	-0,9	0,0	-0,8
	Summa redovisat bokfört värde vid årets slut	2 201,0	2 165,3	2 194,4
	I noten ingår 358 mnkr som finansiell leasing vilka redovisas från årsbokslut 2022.			
10	Maskiner och inventarier			
	Anskaffningsvärden			
	Ingående anskaffningsvärde	198,8	232,1	232,1
	Årets investeringar	0	3,0	8,0
	Försäljningar/utrangeringar	0	-0,7	-41,3

Not	(mnkr)	Delårsbokslut 2024	Delårsbokslut 2023	Årsbokslut 2023
	Utgående anskaffningsvärde:	198,8	234,3	198,8
	Avskrivningar			
	Ingående avskrivningar	-171,7	-206,3	-206,3
	Årets avskrivningar	-4,6	-4,2	-6,3
	Årets försäljning	0,0	0,0	40,9
	Utgående avskrivningar	-176,3	-210,5	-171,7
	Nedskrivningar			
	Ingående nedskrivningar	0,0	0,0	0,0
	Årets nedskrivningar	0,0	0,0	0,0
	Utgående nedskrivningar	0,0	0,0	0,0
	Summa utgående bokfört värde	22,5	23,7	27,1
	Genomsnittlig avskrivningstid i år:	27,7	27,7	28,1
	Kommunen använder komponentavskrivning för att få en mer rättvisande bild över livslängden och den årliga kostnaden baserat på gjorda investeringar. Komponenter tillämpas på nya investeringar samt större befintliga byggnader och anläggningar.			
	Individuell fördelning på komponenter har gjorts enligt framtagen fördelningsnyckel inom fastighet, gata, vatten/avlopp (VA) samt maskiner och inventarier.			
11	Finansiella anläggningstillgångar			
	VänerEnergi AB	0,0	0,0	0,0
	Mariehus AB	0,0	0,0	0,0
	Andelar Kommuninvest	28,4	28,4	19,7
	Andelar övrigt	0,3	0,3	9,0
	Mariestads Markutveckling AB	0,0	0,0	38,1
	Mariestads Stadshus AB	0,1	0,1	0,0
	Mariestads industrimark AB	0,0		
	Katthavsviken AB	0,0		

Not	(mnkr)	Delårsbokslut 2024	Delårsbokslut 2023	Årsbokslut 2023
	Mariestad Exploatering AB	0,0		
	Mariestads tillväxtaktiebolag	0,1		
	Mariestads drift och servicebolag AB	0,1		
	Summa	66,9	28,8	66,8
	Kommunen har tidigare betalat in särskild medlemsinsats i Kommuninvest AB. Detta för att uppnå högsta nivån baserat på invånarantalet för insatsskyldigheten i medlemskapet.			
12	Bidrag till statlig infrastruktur			
	Medfinansiering för utbyggnad av E20.	76,5	76,5	76,5
	Avgår tidigare upplöst belopp	-47,2	-45,5	-42,1
	Avgår årets upplösta belopp	-3,4		-5,1
		25,9	31,0	29,3
	Beslut har tagits i kommunfullmäktige i september 2014.			
	Beloppet periodiseras på 15 år, 2014-2029.			
13	Exploatering och förråd			
	Förråd, lager	1,4	2,1	1,2
	Exploateringsmark	146,4	117,9	129,9
	Summa	147,8	120,0	131,1
	Kommunen utvecklar nya bostads- och industriområden genom exploatering av nya markområden.			
	Detta genererar kostnader inom exploateringsmark. Områdena etappindelas och årligen sker genomgång över värdet och behov av omfördelning till anläggningstillgångar.			
14	Fordringar			
	Kundfordringar	73,3	56,7	61,8
	Skattefordringar	28,2	17,4	27,3
	Förutbetalda kostnader och upplupna intäkter	229,2	182,4	210,3

Not	(mnkr)	Delårsbokslut 2024	Delårsbokslut 2023	Årsbokslut 2023
	Avräkning teknisk verksamhet Töreboda och Gullspång	0,0	0,0	0,0
	Övriga kortfristiga fordringar	9,9	39,0	0,2
	Koncerninterna fordringar	1 112,7	1 112,7	1 112,7
	Summa	1 453,3	1 408,3	1 412,2
15	Kassa och bank			
	Kassa	0,1	0,1	0,1
	Bank	71,7	58,6	20,0
	Koncernkonto kommunala bolag	0,0	0,0	0,0
	Nyttjad kredit koncernnivå	0,0	0,0	0,0
	Koncernkonto bank:			
	Tillgodohavande Mariehus AB	21,1	21,1	13,6
	Tillgodohavande VänerEnergi AB	19,0	19,0	23,7
	Tillgodohavande Mariestad stadshus AB	128,5	0,0	0,0
	Summa	199,0	98,8	63,6
	Total koncernkredit är 150 mnkr. Vid bokslutstillfället var inte checkkrediten utnyttjad.			
	Kommunen har från 2021 en koncernbank. Samtliga lån i koncernen redovisas hos kommunen.			
16	Eget kapital			
	Årets resultat	64,3	63,3	16,7
	Resultatutjämningsreserv	197,1	197,1	197,1
	Övrigt eget kapital	597,3	580,6	580,6
	Summa	858,7	840,7	794,5
17	Avsättningar till pensioner			
	Ingående avsättning	20,4	17,9	17,9
	Nya förpliktelser under året	3,3	2,7	2,5
	Varav:			

Not	(mnkr)	Delårsbokslut 2024	Delårsbokslut 2023	Årsbokslut 2023
	Nyintjänad pension	2,8	2,3	1,9
	Ränte- och basbeloppsuppräknig	0,7	0,7	1,3
	Pension till efterlevande	0,0	0,0	0,0
	Årets utbetalningar	-0,9	-0,9	-1,0
	Övrigt post	0,0	0,0	-0,2
	Förändring löneskatt	0,7	0,6	0,5
	Summa avsatt till pensioner	23,8	20,6	20,4
	Beräkningsgrund för pensioner framgår under redovisningsprinciper.			
	I avsättningar ingår pension för tidigare kommunalråd motsvarande kostnad efter 65 år.			
	Nya förpliktelser under året avser nuvarande förtroendevalda enligt gällande pensionsavtal för förtroendevalda.			
18	Övriga avsättningar			
	Bidrag till statlig infrastruktur			
	Redovisad avsättning vid beslut	76,5	76,5	76,5
	Tidigare gjord indexuppräknig	16,1	16,1	12,8
	Indexuppräknig 2022	0,0	0,0	0,0
	Indexuppräknig 2023	0,0	0,0	0,0
	Utbetalning för utbyggnad E20	-49,3	-42,4	-49,3
	Summa statlig infrastruktur	43,3	50,2	43,3
	Beslut i kommunfullmäktige i september 2014 avseende utbyggnad av E20. Planerad utbetalningstid enligt nya uppgifter under året är år 2020 till 2025 med störst enskilt belopp under 2021.			
	Avsättningen är i prisnivå för juni 2013 och indexuppräknig sker med Trafikverkets investeringsindex för väg.			
	Avsättning för återställande av deponi			

Not	(mnkr)	Delårsbokslut 2024	Delårsbokslut 2023	Årsbokslut 2023
	Redovisad avsättning vid årets början	27,3	32,0	32,0
	Förändring avsättning under året	-0,3	0,0	-4,7
	Summa deponi	27,0	32,0	27,3
	Övriga avsättningar	1,1	2,7	2,9
	Under 2022 gjorde kommunen en avsättning på 30,0 mnkr för ytterligare återställning av Bångahagen deponi. Detta för att möta ytterligare framtida kostnader. Totalt finns 32,0 mnkr avsatt för deponin.			
	Ny beräkning sker årligen. Dispens finns från Länsstyrelsen som för närvarande är till och med 2024 som kan påverka tidsaspekten.			
	Summa avsättningar	71,4	105,5	94,0
19	Långfristiga skulder			
	Ingående balans	1 141,7	1 091,6	1 091,6
	Återläggning kortfristig del	0,0	3,1	3,1
	Kommunala bolag låneportfölj (koncernbanks lån)	1 112,7	1 112,9	1 112,7
	Nya lån	0,0	0,0	50
	Kommunala bolag omläggning lån till koncernbank	0,0	0,0	0,0
	Amortering	0,0	-2,8	-3,0
	Avgår kortfristig del	0,0	-0,3	0,0
	Upptagna lån	2 254,4	2 204,5	2 254,4
	Utnyttjad checkkredit	0,0	0,0	0,9
	Skuld för investeringsbidrag	18,7	3,7	4,5
	Finansiell leasing fastigheter	358,0	358,0	358,0
	Summa	2 631,2	2 566,2	2 617,7
	Kreditgivare upptagna lån			
	Kommuninvest	2 254,4	2 208,5	2 254,4
	Handelsbanken	0,0	0,0	0,0
	avgår kortfristig del	0,0	-0,3	0,0

Not	(mnkr)	Delårsbokslut 2024	Delårsbokslut 2023	Årsbokslut 2023
	Summa långfristig del upptagna lån	2 254,4	2 208,2	2 254,4
	Låneskuldens struktur inklusive kortfristig del, kapitalbindning			
	Förfalldag inom ett år	656,2	581,4	524,6
	Förfalldag mellan ett och tre år	1 022,0	970,0	11 015,9
	Förfalldag över tre år	576,2	653,2	713,9
		2 254,4	2 204,6	2 254,4
	Enligt RKR R8 ska redovisning av derivat och säkringsredovisning göras.			
	I koncernen finns tre räntederivat med förfall under åren 2026-2028. De derivaten har en ränta i intervallet 2,16 - 2,98 procent.			
	Koncernens genomsnittliga kapitalbindning är 2,07 år (2,00 år vid senaste årsskiftet) och den genomsnittliga räntebindningen är 2,12 år (1,94 år vid senaste årsskiftet).			
	Den 1 januari 2021 infördes koncernbank i kommunkoncernen. Detta innebär att samtliga lån och derivat hos bolagen kommer att flyttas till kommunen. Detta för att samordna och hantera finansieringsfrågor effektivare i hela koncernen.			
20	Kortfristiga skulder			
	Leverantörsskulder	40,9	37,3	133,2
	Personalens skatter och avgifter	120,4	121,0	149,0
	Moms och punktskatter	31,1	33,3	29,9
	Upplupna kostnader och förutbetalda intäkter	182,4	123,0	61,1
	Kortfristiga skulder till kunder inom VA och sophämtning	5,2	2,1	-1,5
	Skuld koncernbolag inom koncernkonto bank	136,1	40,1	43,6
	Övriga kortfristiga skulder	15,0	6,8	5,0
	Summa	531,2	363,5	420,1
21	Pensionsförpliktelser			

Not	(mnkr)	Delårsbokslut 2024	Delårsbokslut 2023	Årsbokslut 2023
	Ingående ansvarsförbindelse	434,9	429,3	429,3
	Aktualisering	0,0	0,0	0,0
	Ränteuppräknig	2,0	2,0	3,0
	Basbeloppsuppräknig	32,1	32,1	32,1
	Ändringar av försäkringstekniska grunder/livslängdsantagande RIPS	0,0	0,0	0,0
	Övrig post	2,5	2,5	1,2
	Årets utbetalningar	-21,0	-21,0	-30,8
	Summa pensionsförpliktelse	450,5	444,9	434,9
	Löneskatt	109,3	107,9	105,5
	Summa utgående ansvarsförbindelse	559,7	552,8	540,4
	Kommunens pensionsskuld redovisas enligt den så kallade blandmodellen, vilket innebär att skulden visas som en ansvarsförbindelse utanför balansräkningen. Värdet på ansvarsförbindelsen är något som i framtiden kommer att belasta kommunens driftredovisning och likviditet.			
	Inga återlån finns för pensionsförpliktelseerna.			
	Aktualiseringsgrad:	98,0 %	98,0 %	98,0 %
22	Borgensåtaganden			
	Mariestads äldreboende	36,6	36,6	33,5
	HSB	0,2	0,2	0,0
	Föreningar	10,9	10,9	9,8
	Förlustansvar för egna hem och småhus	0,1	0,1	0,0
	Summa	47,8	47,8	43,3
	Ett borgensåtagande innebär en risk för att borgensmannen måste infria sitt åtagande. Riskens omfattning beror på typ av borgen och för vilka kommunen tecknat borgen för.			
	I samband med införande av koncernbank har borgensåtaganden till de kommunala bolagen upphört. Detta redovisas nu direkt i balansräkningen.			
	Avtal mellan parterna säkerställer bolagens åtaganden genom bland annat räntepåslag.			
	Inga nya uppgifter kring borgensåtaganden har erhållits hittills under året.			

Not	(mnkr)	Delårsbokslut 2024	Delårsbokslut 2023	Årsbokslut 2023
	Värdena från årsredovisning 2022 kvarstår.			