



MARIESTAD

Detaljplan för

Ullervad 31:1

Mariestads kommun

Behovsbedömning

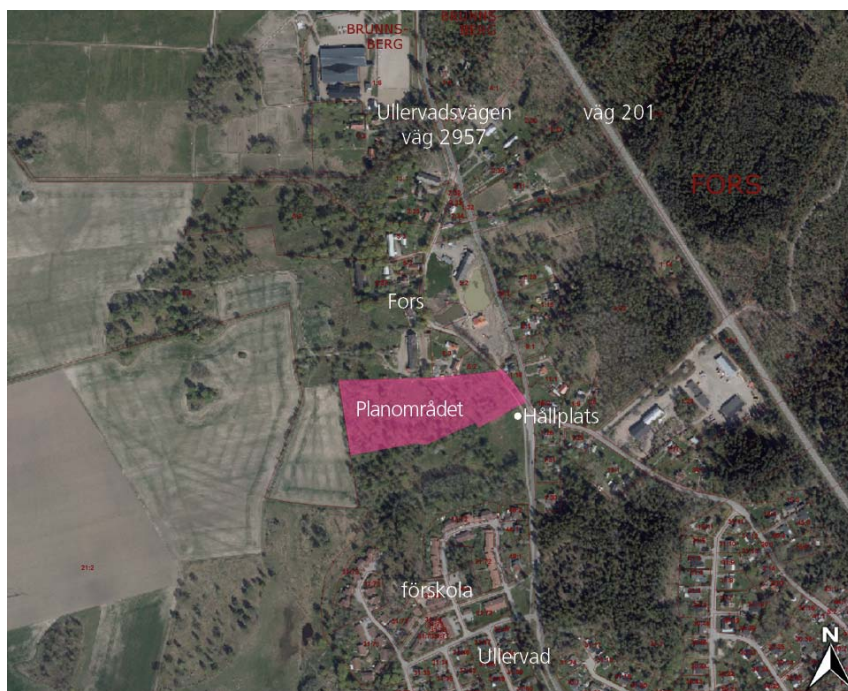
Inledning

När en kommundel upprättar en detaljplan ska kommunen alltid ta ställning till behovet att genomföra en miljöbedömning av planen i enlighet med reglerna i 6 kap. 11-18 §§ i miljöbalken (M.B.). En behovsbedömning fungerar som ett underlag för ställningstagandet. I behovsbedömningen utreds om detaljplanen kan medföra betydande miljöpåverkan (BMP) utifrån de kriterier som finns i bilaga 2 och 4 till förordningen (1998:905) om miljökonsekvensbeskrivningar, nedan MKB-förordningen. Om den samlade bedömningen är att planen kan medföra betydande miljöpåverkan ska en miljökonsekvensbeskrivning (MKB) upprättas. Om bedömningen är att detaljplanen inte kan antas medföra betydande miljöpåverkan kan redovisningen av miljöeffekter ske i planbeskrivningen.

Vid bedömning av betydande miljöpåverkan är det skillnaden mellan den miljöpåverkan som genomförandet av planen, programmet eller ändringen medför och den miljöpåverkan som blir följden av om planen, programmet eller ändringen inte genomförs som är i fokus. Vid bedömningen bör man ta hänsyn till miljöpåverkan i absoluta termer, det vill säga både den positiva och negativa påverkan. Vidare ska bedömningen av påverkan inbegripa sekundära, kumulativa, samverkande, permanenta och tillfälliga, positiva och negativa effekter på kort, medellång och lång sikt. Beskrivningen av den betydande miljöpåverkan genomförandet av en plan kan antas medföra ska inkludera all betydande miljöpåverkan och inte begränsas till planens eller programmet geografiska omfattning.

Planen i korthet

Huvudsyftet med detaljplanen för Ullervad 31:1 är att skapa byggrätter för nya bostäder i närhet till Mariestad. Detaljplanens syfte är även att öka trafiksäkerheten på Ullervadsvägen där den ansluter i planområdet. Ullervad ligger strax utanför Mariestads centralort och är en populär plats att bo på, här finns både förskola och grundskola samtidigt som det är nära in till Mariestad och E20.



Bedömningsunderlag

Behovsbedömningen genomförs genom en checklista. Checklistan ska ge en helhetsbild av effekterna av en detaljplan. Utgångspunkten är bilaga 2 och 4 till förordning om MKB (1998:905). Checklistan ger kunskap om vilka frågor som berörs samt vilka frågor som innebär risk för betydande miljöpåverkan för aktuell detaljplan. Avslutningsvis sker en sammanvägd bedömning av de frågeställningar som bedöms medföra risk för betydande miljöpåverkan. Checklistan inkluderar skyddsvärden, effekter på miljön samt effekter på hälsa och säkerhet.

Alltid betydande miljöpåverkan	Berörs?	
	Ja	Nej
Det ska alltid antas vara betydande miljöpåverkan om genom förändringen kan antas innefatta en verksamhet eller åtgärd som kräver tillstånd enligt 7 kap. 28 a § i miljöbalken. Dessa är de verksamheter eller åtgärder som påverkar miljön i ett naturområde som har förtecknats enligt 27 § första stycket 1 eller 2 i miljöbalken (7 kap. 28 a § M B):		
1. Särskilda skyddsområden enligt Europaparlamentets och rådets direktiv 2009/147/EG av den 30 november 2009 om bevarande av vilda fåglar,		x
2. Särskilda bevarandemråden enligt rådets direktiv 92/43/EEG av den 21 maj 1992 om bevarande av livsmiljöer samt vilda djur och växter (Naturla 2000)		x
Kommentar:		
Om planen anger förutsättningarna för kommande tillstånd för sådana verksamheter eller åtgärder som anges i 3 avdelningen M B (eller bilaga 3 till förordningen om miljökonsekvensbeskrivningar) är det betydande miljöpåverkan, såvida planen inte avser användningen av småområden på lokal nivå.		
Anger planen förutsättningarna för sådana verksamheter eller åtgärder som anges i 3 avdelningen M B eller bilaga 3 till förordningen om miljökonsekvensbeskrivningar, och samtidigt fattar ett ställe om rådet än vad som enas med "småområden på lokal nivå" (vilket inbegriper en detaljplan av normal omfattning)?		x
Kommentar:		

Betydande miljöpåverkan	Berörs?	
	Ja	Nej
Oavsett vad som följer av andra stycket skallen miljökonsekvensbeskrivning upprättas, om detaljplanen kan antas medföra en betydande miljöpåverkan på grund av att planen rådet får tas i anspråk för (5 kap. 18 § PBL):		
1. industrändamål,		x
2. köpcentrum, parkeringsanläggning eller annat projekt för sammanhållen bebyggelse,		x
3. skidbacke, skidlift eller linbana med tillhörande anläggningar,		x
4. hamn för fritidsbåtar,		x
5. hotellkomplex eller fritidsbyrå med tillhörande anläggningar, utan för sammanhållen bebyggelse,		x
6. permanent campingplats		x
7. nöjespark, eller		x
8. djurpark		x
Kommentar:		

Förordnanden och skyddsvärden	Berörs?			
	Ja	Risk för BMP?		
				Nej
1.1	Berörningsintresse?			x
1.2	Berör Naturla 2000? (Planer som innefattar verksamheter eller åtgärder som kan komma att kräva tillstånd för påverkan på ett Naturla 2000-område ska alltid miljöbedömas.)			x
1.3	Berör värdsav?			x
1.4	Berör nationalpark?			x

1.5	Berörs naturreservat?			x
1.6	Berörs kulturresevat?			x
1.7	Berörs naturminnen?			x
1.8	Berörs biotopskydd?			x
1.9	Berörs djur- och växtskyddsområden?			x
1.10	Berörs strandskyddsområden?			x
1.11	Berörs miljöskyddsområden?			x
1.12	Berörs vattenskyddsområden?			x
Kommentar				

Effekter på miljön		Berörs?		
		Ja	Risk för BMP?	Nej
2.	Högt naturvärde, nyckelbiotoper, ekologiskt känsliga områden, naturresurser			
2.1	Berörs område som utpekats i Länsstyrelsens eller kommunens naturvårdsplan som högt naturvärde?			x
2.2	Berörs område som utpekats i skogsvärdstyrelsens nyckelbiotopsinventering?			x
2.3	Berörs område som utpekats i skogsvärdstyrelsens samringsinventering?			x
2.4	Berörs område som utpekats i kommunens översiktsplan som ekologiskt särskilt känsligt?			x
Kommentar				
3.	Kulturmiljö			
3.1	Berörs fornminnen?			x
3.2	Berörs kulturhistoriskt värdefull miljö?			x
Kommentar				
4.	Landskapsbild och stadsbild			
4.1	Finns risk att projektet påverkar landskapsbild?			x
Kommentar				
5.	Transport och kommunikation			
5.1	Berörs viktiga transport- eller kommunikationsleder?			x
Kommentar				
6.	Rekreation och rörligt friluftsliv			
6.1	Finns risk att projektet påverkar kvaliteten eller kvantiteten på någon rekreativ möjlighet (strövområde, vandringsled, friluftsanläggning etc.)			x
Kommentar				
7.	Mark			
7.1	Finns risk att projektet innebär instabilitet i mark- eller geologiska grundförhållandena: risk för skred, ras etc?			x
7.2	Finns risk att projektet innebär skada eller förändring av någon värdefull geologisk formation?			x

7.3	Finns risk att projektet innebär förändrade sedimentationsförhållanden i vattendrag, sjö?			x
Kommentar				
8.	Luft och klimat			
8.1	Finns risk att projektet innebär väsentliga luftutsläpp eller			x
8.2	Finns risk att projektet innebär obehaglig lukt?			x
8.3	Finns risk att projektet innebär förändringar i luftfuktighet, luftfuktighet, temperatur eller klimat (regionalt eller lokalt)?			x
8.4	Finns risk att projektet innebär skador på byggnader?			x
Kommentar				
9.	Vatten			
9.1	Finns risk att projektet innebär förändring av grundvatten- eller ytvattenkvaliteten?			x
9.2	Finns risk att projektet innebär förändring av flödesriktningen för grundvattnet?			x
9.3	Finns risk att projektet innebär minskning av vattentillgången inågon yt- eller grundvattentäkt?			x
9.4	Finns risk att projektet innebär förändrade infiltrationsförhållanden, avrinning eller dräneringsmönster med risk för översvämning/utvorkning?	x		
9.5	Finns risk att projektet innebär förändrat flöde eller riktning eller ström förhållanden inågot vattendrag, sjö?			x
Kommentar: Eftersom projektet tillåter bostadsbyggande så kommer ermark att hårdgöras vilket leder till förändringar gällande infiltration, avrinning och dränering.				
10	Växter och svampar			
	Finns risk att projektet innebär förändringar i antalet eller sammansättningen av växtarter eller växtsamhället?			x
	Finns risk att projektet innebär påverkan av någon hotad växtart eller växtsamhälle (enligt Artdatabankens rödlista eller EU-sart eller habitatdirektiv, fridlysta)?			x
	Finns risk att projektet innebär införande av någon ny växtart?			x
Kommentar				
11.	Areella näringar			
11.1	Påverkas jordbruk, skogsbruk, djurhållning eller fiske?	x		
Kommentar: Djurhållning genom bete sker idag på viss del av marken som planeras för bebyggelse.				
12.	Djurliv			
12.1	Finns risk att projektet innebär förändringar av antalet eller sammansättningen av djurarter?			x
12.2	Finns risk att projektet innebär påverkan på någon hotad djurart enligt Artdatabankens rödlista eller EU-sart eller habitatdirektiv?			x
12.3	Finns risk att projektet innebär försämring av fiskevattnet eller jaktmarker?			x
Kommentar				

Effekter på hälsa och säkerhet		Berörs?		
		Ja		Nej
			Risk för BMP?	
14.	Störningar, buller, utsläpp, vibrationer, radon, ljus och skarpt sken, lukt			
14.1	Finns risk att projektet innebär ökning av nuvarande ljudnivå så att människor exponeras för ljudnivåer över rekommenderade gränsvärden?			x
14.2	Finns risk att projektet innebär nya ljussken som kan vara bländande?			x
14.3	Finns risk att projektet innebär risk för vibrationer?			x
14.4	Finns risk att projektet innebär risk för explosion?			x
14.5	Finns risk att projektet innebär risk för utsläpp?			x
14.6	Finns risk att projektet innebär risk för lukt?			x
14.7	Finns risk att projektet innebär att människor utsätts för joniserande strålning (radon)?			x
14.8	Finns risk att projektet innebär översvämningsskador?			x
14.9	Finns risk för påverkan från magnetfält från kraftledning?			x
Kommentar				
15.	Miljöpåverkan från omgivningen			
15.1	Har området tidigare använts som tipp, utfyllnadsp plats eller dylikt varvid miljöö- och hälsofarliga ämnen kan finnas lagrade i marken?			x
15.2	Finns en ålpunkt eller transportled för farligt gods inom 150 meter?			x
Kommentar				
16.	Trafiksäkerhet			
16.1	Finns risk att projektet innebär att trafikproblem skapas eller äventyras trafiksäkerheten?	x		
16.2	Finns risk att projektet innebär ökning av fordonstrafik?	x		
Kommentar		Idag sker ingen fordonstrafik på området, bebyggs det kommer trafiköverser tillkomma. Det finns risk för att trafiksäkerheten äventyras i korsningen mot Ullervadsvägen. Denna måste ses över i samband med exploatering av projektet då den redan idag är osäker. Inom planarbetet tas en översiktlig trafikutredning fram där ett förslag på tillfredställande trafiksituation föreslås.		
17.	Omkringliggande projekt			
17.1	Finns andra projekt som innebär miljöpåverkan på planområdet?			x
17.2	Har detta projekt betydelse för andra planer eller program som miljöpåverkan?			x
Kommentar				
Miljökvalitetsnormer		Berörs?		
		Ja		Nej
			Risk att MKN överskrids?	

<p>Miljö kvalitetsnormer (MKN) är ett juridiskt styrmedel som regleras i 5 kap. Miljöbalken och kan meddelas av regeringen i förebyggande syfte eller för att åtgärda befintliga miljöproblem, för att de svenska miljö kvalitetsmålen ska uppnås eller för att kunna genomföra EG-direktiv. Dessa beskrivs nedan detta för mål. I fråga om detaljplaner gäller att en detaljplan inte får antas, om dess genomförande skulle medverka till att MKN överträds, enligt 5 kap 3 § Miljöbalken.</p>			
Luft			
Innebär planförslaget att miljö kvalitetsnormer riskerar att överskridas för föroreningar i utomhusluft (SFS 2010:477)			x
Kommentar			
Fisk- och musselvatten			
Innebär planförslaget att miljö kvalitetsnormer riskerar att överskridas för fisk- och musselvatten (SFS 2001:554)			x
Kommentar			
Vatten			
Innebär planförslaget att miljö kvalitetsnormer riskerar att överskridas för vattenföroreningar? (SFS 2004:660)			x
Kommentar			
Buller			
Innebär planförslaget att miljö kvalitetsnormer riskerar att överskridas för buller? (SFS 2004:675)			x
Kommentar			

Sammanvägd bedömning

Med utgångspunkt från ovanstående frågeställningar görs en sammanvägd bedömning och ett motiverat ställningstagande till om planens genomförande kan antas medföra en betydande miljöpåverkan. Nedan sammanfattas bedömningsgrunder, miljö- och kvalitetsmålen samt miljö kvalitetsnormer som berörs för aktuellt planområde och återigen ett ställningstagande till om de bedöms innebära en betydande miljöpåverkan.

Bedömningsgrunder som berörs och eventuellt innebär BMP	Risk för BMP:
9.4 Finns risk att projektet innebär förändrade infiltrationsförhållanden, avrinning eller dräneringsmönster med risk för översvämning/utvorkning?	Nej
11.1 Påverkas jordbruk, skogsbruk, djurhållning eller fiske?	Nej
16.1 Finns risk att projektet innebär att trafikproblem skapas eller äventyras trafiksäkerheten?	Nej
16.2 Finns risk att projektet innebär ökning av fordonstrafik?	Nej

Sammanvägd bedömning

Övriga punkter är de som berörs av planförslaget, ingen av dessa innebär dock betydande miljöpåverkan. Kommunen bedömmer därför att genomförandet av föreslagen detaljplan inte kommer att medföra någon betydande miljöpåverkan. Därför finns inget behov av en miljökonsekvensbeskrivning. Relevanta konsekvenser som bedöms uppstå vid planens genomförande har behandlats inom ramen för planbeskrivningen.

Förslag till motiverat ställningstagande

Kommunen bedömer att genomförandet av föreslagen detaljplan inte kommer att medföra någon betydande miljöpåverkan. Därför finns inget behov av en miljökonsekvensbeskrivning. Relevanta konsekvenser som bedöms uppstå vid planens genomförande har behandlats inom ramen för planbeskrivningen.

Kommunen har samrått behovsbedömningen med Länsstyrelsen i Västra Götalands län enligt 6 § förordning (1998:905) om miljökonsekvensbeskrivningar. Länsstyrelsen har 2017-09-26 meddelat att de delar kommunens bedömning.

STADSPLAN EAVD ELN I N G E N

Tina Karlning Hellvik
Stadsplanchef

Hanna Asp
Planarkitekt