



**MARIESTAD**

Avgifter inom sektor Stöd och omsorg  
fr.o.m. 2021-01-01



## **Inledning**

I denna broschyr får du information om kommunens avgifter för insatser inom sektor Stöd och omsorg.

Riksdagen beslöt 2002 om nya regler för avgifter för äldre- och handikappomsorgen. Reglerna innefattade en högsta avgift för insatser i såväl ordinärt boende (hemvård/boendestöd) som korttid, särskilt boende, dagverksamhet och kommunal hälso- och sjukvård.

Avgiften anges som andel av prisbasbeloppet och motsvarar högst **2139 kr/mån.** fr.o.m. **2021-01-01.**

Hur mycket du betalar i avgift beror på vilka insatser du har och hur stor din inkomst är.

## **Högsta avgift**

En högsta avgift är fastställd för olika insatser och omfattning. Vilka nivåer och högsta avgifter som gäller framgår av broschyren.

Det är inte bara högsta avgiften som begränsar vad du ska betala i avgift utan också ditt avgiftsutrymme. Det för att du inte ska behöva betala mer i avgift än du har ekonomi till.

## Din inkomst

Avgiftsunderlaget beräknas utifrån de inkomstuppgifter du lämnar till kommunen via en inkomstförfrågan samt inkomstuppgifter som kommunen hämtar från Pensionsmyndighetens och Försäkringskassans datasystem.

Väljer du inkomstredovisning så samtycker du även till inkomsthämtning från Pensionsmyndigheten/Försäkringskassan.

Du har även möjlighet att välja att betala maxavgift om du inte vill redovisa inkomster eller tror att du ändå kommer att betala högsta avgiften. Din avgift kommer då inte att inkomstprövas.

Som inkomst räknas bl. a.

- Pension, lön och inkomst av näringsverksamhet
- Kapitalinkomst
- Bostadstillägg, särskilt bostadstillägg och bostadsbidrag
- Annan inkomst

Uppgift om bankmedel tas inte med i beräkning av avgift utan endast räntan på kapitalet och utdelningar på aktier, fonder m.m.



## Förbehållsbelopp och minimibelopp

När avgiften fastställs räknas ditt förbehållsbelopp fram, det ska garantera dig en skälig levnadsnivå. Förbehållsbeloppet består av ett minimibelopp, bostadskostnad och dina eventuella andra godkända kostnader.

### Minimibeloppet för 2021 är:

- Ensamstående över 65 år **5373 kr/mån.**
- Ensamstående under 65 år **6448 kr/mån.**
- Sammanboende över 65 år **4540 kr/mån.**
- Sammanboende under 65 år **5448 kr/mån.**

Minimibeloppet motsvarar normala kostnader för mat, kläder, skor, fritid, hygien, tidning, möbler och husgeråd, förbrukningsartiklar, hemförsäkring, hushållsel, hälso- och sjukvård, läkemedel och andra personliga utgifter.

För personer som bor i särskilt boende sänks förbehållsbeloppet med beräknad kostnad för del i inventarier som bekostas av kommunen. Förbehållsbeloppet sänks också då elkostnad ingår i hyran inom särskilt boende.

Vid Myrans och Fredslunds särskilda boende sänks förbehållsbeloppet då premien för hemförsäkring ingår i hyran.

För personer som bor i särskilt boende eller personer i ordinärt boende som är beviljade dagverksamhet eller matdistribution höjs förbehållsbeloppet på grund av merkostnad för mat.

## **Övriga merkostnader**

Om du har andra höga kostnader kan du få ett högre förbehållsbelopp. Exempel på sådana kostnader är resekostnader till arbetet eller kostnader för god man/förvaltare.

Dessa kostnader måste du ha varaktigt, det vill säga mer än sex månader. Kostnaden måste också överstiga 300 kronor per månad. Undantag är kostnader för god man/förvaltare som innebär högre förbehållsbelopp även vid lägre kostnader. Om du har sådana kostnader ber vi dig att skriva detta under Övriga upplysningar på blanketten inkomstförfrågan.

## **Faktura**

Avgiften debiteras en månad i efterskott.

Utskick av fakturorna sker i mitten på varje månad.

Faktura på mindre belopp sänds inte ut utan ackumuleras tills beloppet uppgår till 50 kronor.

## **Elektronisk faktura**

Vill du få din räkning som e-faktura kan du ansöka om detta via din internetbank.

## **Autogiro**

Vill du att pengarna dras automatiskt från ditt konto kan du ta kontakt med någon av avgiftshandläggarna så skickas en blankett för autogiro.

## **Bostadstillägg**

Som pensionär vänder du dig till Pensionsmyndigheten om du vill ansöka om bostadstillägg. Övriga vänder sig till Försäkringskassan för att ansöka om bostadstillägg/bostadsbidrag.

## Hemvård, hemsjukvård samt boendestöd i ordinärt boende samt gruppboende/serviceboende

Nivå, serviceinsats	Insats	Högsta avgift
1	Trygghetsutrustning/matdistribution	Högst <b>400 kr/mån</b>
2	Hemvård/hemsjukvård/boendestöd (ej städ och tvätt) med besök 2 gånger i veckan eller mera sällan	Högst <b>1119 kr/mån</b>
3	Hemvård/hemsjukvård/boendestöd (ej städ och tvätt) med besök 3 gånger i veckan men högst 7 gånger i veckan.	Högst <b>1629 kr/mån</b>
4	Hemvård/hemsjukvård/boendestöd med 8 eller fler besök i veckan	Högst <b>2139 kr/mån</b>
Service	Städning	Högst <b>510 kr/mån</b>
Service	Tvätt	Högst <b>510 kr/mån</b>

Självkostnadspris:

**431 kr/timme**

Kommunen får aldrig debitera högre pris än vad tjänsten kostar per timme.

Är du beviljad trygghetsutrustning/matdistribution så ingår det i nivåerna 2-4.

Boendestöd inom Socialpsykiatri jämställs med hemvård i ovanstående tabell.

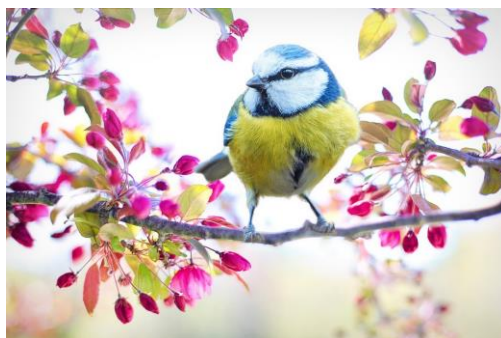
Avgift för barn beräknas på förälder/vårdnadshavares inkomst.

Har ni som makar båda insatser betalar ni båda avgift. Avgiften grundar sig på hälften av er gemensamma inkomst. Undantag görs om ni delar bostad och ni är beviljade städning, trygghetsringning, larm och/eller matdistribution, då betalar ni endast en halv avgift vardera. På samma sätt gäller halv avgift för sambor.

## Omvårdnad i särskilt boende

Insats	Högsta avgift
Särskilt boende	Högst <b>2139 kr/mån.</b>
Korttidsplats	Högst <b>71 kr/dygn</b> eller högst <b>2139 kr/mån.</b> Kostnad för mat tillkommer med <b>82 kr/dag.</b>

Om ni som makar lever åtskilda som följd av ena partens omfattande omvårdnadsbehov delas er gemensamma inkomst, boendekostnad och bostadstillägg mitt itu.



## **ÖVRIGA AVGIFTER**, inte inkomstprövade

### **Avgift mat**

För helpension i särskilt boende är avgiften **3525 kr/månad**.

För frukost **25 kr**

För middag **58 kr**

För kvällsmat **25 kr**

### **Fotvård** **348 kr/behandling**

Erbjuds till personer som är 68 år och äldre eller bor på särskilt boende/gruppboende.

### **Yttre hemtjänst** **268 kr/tim.**

Beviljas endast till personer under 68 år. Övriga kan beställa det som en servicetjänst till ovanstående pris genom att ringa till Arbetsmarknadsenheten via kommunens växel.

### **Dagverksamhet**

För dagverksamhet betalar du avgift enligt taxan för hemvård i ordinärt boende plus **69 kr/dag** för mat.

Går du enbart f.m. eller e.m. betalar du **61 kr/dag** för mat.

Avgift för resa till och från dagverksamheten tillkommer.

### **Avlösning av anhörig**

Är du beviljad avlösning i hemmet eller som vistelse i dagverksamhet eller korttidsplats är insatsen avgiftsfri två gånger per vecka.



## **Befrielse av avgift**

Om du gör uppehåll med din hemvård (gäller inte trygghetsutrustning och självkostnad) i minst 14 dagar i följd minskas avgiften med 1/30 för varje dag du är borta. Du måste meddela minst en vecka i förväg om du ska göra uppehåll. Vid sjukhusvistelse behöver du inte säga till i förväg.

## **Omräkning av avgifter**

Avgiften räknas om en gång per år samt om din situation ändras t.ex.

- Inkomstförhållanden
- Hjälpsatser (ändrad nivå)
- Boendekostnad
- Bostadstillägg
- Familjeförhållande

Meddela alltid ändrade förhållanden. Uppgifterna kan påverka din avgift.

## **Överklagan**

Du har rätt att överklaga ditt avgiftsbeslut till Förvaltningsrätten. Överklagan ska ha inkommit inom tre veckor och ska skickas till:

Att: Avgiftshandläggare  
Mariestads kommun  
Sektor stöd och omsorg  
Biståndsavdelningen  
542 86 MARIESTAD

På följande sidor ges exempel på hur avgift för hemvård i ordinärt boende respektive omvårdnad i särskilt boende räknas fram.

**Hemvård i ordinärt boende**, beloppen avser per månad. Exemplet gäller en ensamstående över 65 år med hemvård i nivå 4 och som har matdistribution.

#### Beräkning av förbehållsbelopp

Minimibelopp	5 373 kr
Boendekostnad	4 200 kr
Tillägg för matkostnad 7 dgr/v.	<u>735 kr</u>
Summa förbehållsbelopp	10 308 kr

#### Beräkning av avgiftsutrymme

Aktuell inkomst efter skatt	8 500 kr
Bostadsbidrag/tillägg	2 900 kr
Förbehållsbelopp	<u>-10 308 kr</u>
<b>Avgiftsutrymme</b>	<b>1 092 kr</b>

Avgift för hemvård nivå 4 i exemplet blir **1 092 kr/månad**.

Högsta avgift för hemvård nivå 4 är **2 139 kr** men då avgiftsutrymmet inte är mer än **1 092 kr** så blir avgiften denna summa.



## **Omvårdnad i särskilt boende**, beloppen avser per månad.

Exemplet gäller en ensamstående över 65 år boende på Mariegärde.

### Beräkning av förbehållsbelopp

Minimibelopp	5 373 kr
Boendekostnad	4 600 kr
Tillägg för merkostnad mat	1 055 kr
Avdrag hushållsel	- 297 kr
Avdrag inventarier	<u>- 209 kr</u>
Summa förbehållsbelopp	10 522 kr

### Beräkning av avgiftsutrymme

Aktuell inkomst efter skatt	11 800 kr
Bostadsbidrag/tillägg	1 300 kr
Förbehållsbelopp	- <u>10 522 kr</u>
<b>Avgiftsutrymme</b>	<b>2 578 kr</b>

Avgift för omvårdnad i särskilt boende blir i exemplet **2 139 kr/månad**.

Då högsta avgift för omvårdnad i särskilt boende är **2 139 kr** blir avgiften den summan även om avgiftsutrymmet i exemplet är högre.

#### **Dataskyddsförordningen – GDPR**

Dataskyddsförordningen (GDPR, The General Data Protection Regulation) är till att skydda enskildas grundläggande rättigheter och friheter, särskilt deras rätt till skydd av personuppgifter. Mer information finns på [www.mariestad.se](http://www.mariestad.se) om hur sektor stöd och omsorg i Mariestads kommun följer GDPR. Där finns information om dina rättigheter och möjligheter och var du kan få mera information.

Har du frågor, vill ha ytterligare information eller kontakt är du välkommen att vända dig till avgiftshandläggarna på nedanstående telefonnummer.



For information in English please contact following tel. no. 0501-75 65 51.

## **BISTÅNDSAVDELNINGEN**

**Postadress:** Mariestads kommun  
Sektor stöd och omsorg  
Biståndsavdelningen  
542 86 Mariestad

**Besöksadress:** Drottninggatan 1, plan 4, Mariestad

**Telefon:** 0501-75 65 50, 75 65 51  
**Fax:** 0501-75 65 59  
**Kommunväxel:** 0501-75 50 00  
**E-postadress:** [social@mariestad.se](mailto:social@mariestad.se)  
**Hemsida:** [www.mariestad.se](http://www.mariestad.se)



**MARIESTAD**