



TÖREBODA MARIESTAD GULLSPÅNG  
*Kommuner i samarbete*

# Miljömål- sammanställning 2012

Mariestad, Töreboda och Gullspång



December 2012

# Innehållsförteckning

Versionskontroll .....	6
Inledning .....	6
Miljömål i Mariestad, Töreboda och Gullspång.....	6
Miljömålsindelning .....	6
Fortsatt miljömålsarbete.....	7
Dokument .....	7
<b>1 Begränsad klimatpåverkan .....</b>	<b>8</b>
Definition.....	8
Preciseringar.....	8
Lokala mål - Energi- och klimatplan Mariestad, Töreboda och Gullspång.....	8
Lokala mål - Ett skönt och grönt MTG – Energieffektiviseringsstrategi .....	9
Lokala mål - Mariestad (Översiktsplan) .....	9
Lokala mål - Mariestad (Miljökriterier vid upphandling).....	10
Lokala mål - Mariestad (Regler för resor och transporter).....	10
Lokala mål - Töreboda (Verksamhetsmål).....	10
Lokala mål - Töreboda (Översiktsplan) .....	10
Lokala mål - Töreboda (Avfallsplan) .....	10
Lokala mål - Töreboda (Vision och kostpolicy) .....	11
Lokala mål - Töreboda (Miljöpolicy vid upphandling).....	11
Lokala mål - Gullspång (Översiktsplan Vision 2020) .....	11
<b>2 Frisk luft .....</b>	<b>11</b>
Definition.....	11
Preciseringar.....	11
Lokala mål - Mariestad (Översiktsplan) .....	13
Lokala mål - Gullspång (Översiktsplan Vision 2020) .....	13
<b>3 Bara naturlig försurning .....</b>	<b>13</b>
Definition.....	13
Preciseringar.....	13
Lokala mål - Gullspång (Översiktsplan Vision 2020) .....	14
<b>4 Gifrfri miljö.....</b>	<b>14</b>
Definition.....	14
Preciseringar.....	14
Vänermål (Vattenvårdsplan för Väneren) .....	14
Lokala mål - Miljökrav på fordonstvätt Mariestad Töreboda Gullspång.....	15
Lokala mål - Mariestad (Översiktsplan) .....	15
Lokala mål - Mariestad (Miljökriterier vid upphandling).....	15
Lokala mål - Töreboda (Avfallsplan) .....	15
Lokala mål - Töreboda (Miljöpolicy vid upphandling).....	15
Lokala mål - Gullspång (Översiktsplan Vision 2020) .....	15
<b>5 Skyddande ozonskikt.....</b>	<b>16</b>

Definition.....	16
Preciseringar.....	16
Lokala mål - Gullspång (Översiktsplan Vision 2020) .....	16
<b>6 Säker strålmiljö .....</b>	<b>16</b>
Definition.....	16
Preciseringar.....	16
Lokala mål - Gullspång (Översiktsplan Vision 2020) .....	17
<b>7 Ingen övergödning.....</b>	<b>17</b>
Definition.....	17
Preciseringar.....	17
Vänermål (Vattenvårdsplan för Vänern) .....	17
Lokala mål - Riktlinjer och handlingsplan för enskilda avloppsanläggningar Mariestad	
Töreboda Gullspång .....	18
Lokala mål - Gullspång (Översiktsplan Vision 2020) .....	18
<b>8 Levande sjöar och vattendrag .....</b>	<b>18</b>
Definition.....	18
Preciseringar.....	18
Vänermål (Vattenvårdsplan för Vänern) .....	19
Lokala mål - Mariestad (Översiktsplan) .....	19
Lokala mål - Mariestad (Riktlinjer för hantering av dagvatten).....	20
Lokala mål - Gullspång (Översiktsplan Vision 2020) .....	21
<b>9 Grundvatten av god kvalitet .....</b>	<b>21</b>
Definition.....	21
Preciseringar.....	21
Lokala mål - Mariestad (Översiktsplan) .....	22
Lokala mål - Mariestad (Riktlinjer för hantering av dagvatten).....	22
Lokala mål - Gullspång (Översiktsplan Vision 2020) .....	22
<b>10 Hav i balans samt levande kust och skärgård .....</b>	<b>22</b>
Definition.....	22
Preciseringar.....	23
Vänermål (Vattenvårdsplan för Vänern) .....	23
Lokala mål - Mariestad (Översiktsplan) .....	23
Lokala mål - Gullspång (Översiktsplan Vision 2020) .....	24
<b>11 Myllrande våtmarker .....</b>	<b>24</b>
Definition.....	24
Preciseringar.....	24
Lokala mål - Mariestad (Översiktsplan) .....	25
Lokala mål - Gullspång (Översiktsplan Vision 2020) .....	25
Lokala mål - Töreboda (Översiktsplan).....	25
<b>12 Levande skogar .....</b>	<b>25</b>
Definition.....	25

Preciseringar.....	25
Lokala mål - Mariestad (Översiktsplan) .....	26
Lokala mål - Gullspång (Översiktsplan Vision 2020) .....	26
Lokala mål - Töreboda (Översiktsplan).....	27
<b>13 Ett rikt odlingslandskap.....</b>	<b>27</b>
Definition.....	27
Preciseringar.....	27
Lokala mål - Mariestad (Översiktsplan) .....	28
Lokala mål - Töreboda (Översiktsplan).....	28
Lokala mål - Töreboda (Miljöpolicy vid upphandling).....	29
Lokala mål - Töreboda (Vision och kostpolicy) .....	29
Lokala mål - Gullspång (Översiktsplan Vision 2020) .....	29
<b>15 God bebyggd miljö.....</b>	<b>29</b>
Definition.....	29
Preciseringar.....	29
Lokala mål - Energi- och klimatplan för Mariestad, Töreboda och Gullspång .....	30
Lokala mål - Mariestad (Översiktsplan) .....	31
Lokala mål - Mariestad (Riktlinjer för hantering av dagvatten).....	31
Lokala mål - Mariestad (Miljökriterier vid upphandling).....	31
Lokala mål - Mariestad (Grönprogram).....	31
Lokala mål - Töreboda (Översiktsplan) .....	32
Lokala mål - Töreboda (Verksamhetsmål).....	32
Lokala mål - Töreboda (Tillväxt- och näringslivsprogram).....	32
Lokala mål - Töreboda (Miljöpolicy vid upphandling).....	32
Lokala mål - Töreboda (Vision och kostpolicy) .....	33
Lokala mål - Gullspång (Översiktsplan Vision 2020) .....	33
Lokala mål - Gullspång (Policy för minskat buller med fokus på barn och ungdomsmiljöer) ...	33
Lokala mål - Mariestad och Gullspång (Renhållningsordning) .....	34
Lokala mål - Töreboda (Avfallsplan) .....	34
<b>16 Ett rikt växt och djurliv.....</b>	<b>35</b>
Definition.....	35
Preciseringar.....	35
Vänermål (Vattenvårdsplan för Vänern) .....	35
Lokala mål - Mariestad (Översiktsplan) .....	36
Lokala mål - Gullspång (Översiktsplan Vision 2020) .....	36
<b>17 Folkhälsomål.....</b>	<b>36</b>
<b>18 Kunskap och kommunikation.....</b>	<b>37</b>
Lokala mål - Gullspång (Pedagogisk utvecklingsplan) .....	37
Lokala mål - Mariestad (Förskolans miljöprogram) .....	37
Internationellt modellområde för hållbar utveckling.....	37
<b>19 Etappmål.....</b>	<b>37</b>
Luftföroreningar .....	38

Begränsade utsläpp av gränsöverskridande luftföroreningar i Europa .....	38
Begränsningar av utsläpp av luftföroreningar från sjöfarten .....	38
Luftföroreningar från småskalig vedeldning .....	38
.....	38
Farliga ämnen .....	38
Särskilt farliga ämnen .....	38
Kunskap om ämnens hälso- och miljöegenskaper .....	39
Information om farliga ämnen i varor .....	39
Ökad resurshushållning i livsmedelskedjan .....	39
Ökad resurshushållning i byggsektorn .....	40
.....	40
Biologisk mångfald .....	40
Ekosystemtjänster och resiliens .....	40
Betydelsen av den biologiska mångfalden och värdet av ekosystemtjänster .....	40
Hotade arter och naturtyper .....	40
Invasiva främmande arter .....	40
Kunskap om genetisk mångfald .....	40

## Versionskontroll

Dokumentet uppdaterades 12-12-14 av Miljö- och byggnadsförvaltningen. Kontaktperson Nina Lidholm. Huvudsakliga förändringar sedan tidigare version är anpassning till det nya nationella miljömålsystemet med preciseringar och etappmål. Tidigare regionala delmål är borttagna.

## Inledning

Det övergripande målet för miljöpolitiken är att till nästa generation lämna över ett samhälle där de stora miljöproblemen i Sverige är lösta, utan att orsaka ökade miljö- och hälsoproblem utanför Sveriges gränser. Det finns i Sverige 16 miljö kvalitetsmål (miljömål) antagna av Riksdagen. Kommunerna har stort ansvar för att miljö kvalitetsmålen nås. I Mariestad, Töreboda och Gullspång är femton av de sexton miljömålen aktuella. (Målet storslagen fjällmiljö är inte aktuellt här)

### Miljömål i Mariestad, Töreboda och Gullspång

Denna sammanställning innehåller miljö kvalitetsmål (miljömål) hämtade från Mariestads, Törebodas och Gullspångs styrdokument. I ”Miljömålsuppfyllelse 2010 Mariestad, Töreboda och Gullspång” presenteras hur väl målen uppfylls till och med år 2010.

Utöver vad som redovisas i detta dokument kan det finnas fler regionala och nationella mål som har anknytning till miljömålen. Mål eller lagstadgade krav som exempelvis krav enligt Vattendirektivet m.m. finns heller inte med i denna förteckning. Nämndernas mål för Mariestad i Vision 2030 har i flera fall även bärighet på miljömålen redovisas inte här. Det kan för vissa förvaltningar finnas ytterligare miljömål antagna av kommunerna som inte är med i denna förteckning.

### Miljömålsindelning

Uppställningen av miljömålen följer det nationella miljömålsystemet och varje kapitel inleds med definition av miljömålen. Därefter redovisas mål ur lokala dokument s. Mer information om de nationella miljömålen finns på [www.miljomal.nu](http://www.miljomal.nu).

I flera fall har olika lokala miljömål bärighet på flera olika nationella miljömål. Varje lokalt miljömål har här sorterats under ett nationellt miljömål. Mer beskrivning av de lokala miljömålen återfinns i ursprungsdokumenterna. Gråmarkerade mål är specifikt för den kommunala organisationen.

Ett nytt nationellt miljömålssystem håller på att implementeras. Arbete pågår med att anpassa de regionala målen. Miljömålsansvariga myndigheter i Västra Götalands län (Länsstyrelsen i Västra Götaland och Skogsstyrelsen Region Väst) arbetar med att ta fram regionala miljömål.

## Fortsatt miljömålsarbete

Nya mål kommer undan för undan i olika kommunala dokument. En sammanställning över gällande miljömål för kommunerna bör därför lämpligen göras årligen.

## Dokument

Följande dokument som är genomgångna och presenteras är:

- Energi- och klimatplan Mariestad, Töreboda och Gullspång (2008).
- Ett Skönt och Grönt MTG – energieffektiviseringsstrategi (2012).
- Vattenvårdsplan för Väneren (2006).
- Riktlinjer för enskilda avloppsanläggningar i Mariestad, Töreboda och Gullspång (2010).
- Miljökrav på fordonstvätt Mariestad, Töreboda och Gullspång (2009).
- Översiktsplan Mariestad (2003).
- Översiktsplan Töreboda (1992).
- Översiktsplan Gullspång (2011).
- Verksamhetsmål Töreboda (2010).
- Renhållningsordning Mariestad och Gullspång 2010-2016 (2009 och 2010).
- Avfallsplan 2011-2020 AÖS (2011).
- Riktlinjer för hantering av dagvatten i Mariestad (2005).
- Riktlinjer för upphandling och inköp Mariestad. Bilaga 3 Miljökriterier vid upphandling (1999).
- Miljöpolicy vid upphandling Skövde kommun (Gäller även för Töreboda).
- Grönprogram Mariestad (2009).
- Tillväxt och näringslivsprogram Töreboda (2007).
- Naturvårdsplan Mariestads kommun (2006), (lokala mål i denna är tagna från översiktsplanen och redovisas inte separat).
- Regler för resor och transporter Mariestad (2011).
- Vision och kostpolicy Töreboda (2011).
- Policy för minskat buller i Gullspångs kommun – med fokus på barn och ungdomsmiljöer Vision 2013 (2010).
- Pedagogiska utvecklingsplan för utbildning i Gullspångs kommun 2010-2015.
- Förskolans miljöprogram Mariestad (2012).



## 1 Begränsad klimatpåverkan

### Definition

Halten av växthusgaser i atmosfären ska i enlighet med FN:s ramkonvention för klimatförändringar stabiliseras på en nivå som innebär att människans påverkan på klimatsystemet inte blir farlig. Målet ska uppnås på ett sådant sätt och i en sådan takt att den biologiska mångfalden bevaras, livsmedelsproduktionen säkerställs och andra mål för hållbar utveckling inte äventyras. Sverige har tillsammans med andra länder ett ansvar för att det globala målet kan uppnås.

### Preciseringar

#### Temperatur

Den globala ökningen av medeltemperaturen begränsas till högst 2 grader Celsius jämfört med den förindustriella nivån. Sverige ska verka internationellt för att det globala arbetet inriktas mot detta mål.

#### Koncentration

Sveriges klimatpolitik utformas så att den bidrar till att koncentrationen av växthusgaser i atmosfären på lång sikt stabiliseras på nivån högst 400 miljondelar koldioxidekvivalenter (ppmv koldioxidekvivalenter).

### Lokala mål - Energi- och klimatplan Mariestad, Töreboda och Gullspång

Lokalt producerad förnybar energi ska motsvara minst 25% av energianvändningen i de tre kommunerna till år 2020. Lokalt producerad förnybar el ska motsvara minst 35% av den lokala elförbrukningen senast år 2020.

Tillverkning (inklusive system för distribution) av gas, etanol eller annat förnybart bränsle från organiska restprodukter ska ha etablerats inom någon eller några av de tre kommunerna till år 2012.

Transportsektorns utsläpp av koldioxidekvivalenter ska minska med 20% per inneväsnare till 2020 räknat från 2004.

Utsläppen av fossila koldioxidekvivalenter från hushålls-, industri- och servicesektorerna ska minska med 20% till år 2020 räknat från 2004

Införande av förnybara bränslen för fritidsbåtar ska aktivt stimuleras.

År 2020 ska alla kommunalt använda transportfordon samt transportfordon använda för av kommunerna anordnad kollektivtrafik drivas med förnybara bränslen.

Inga av kommunernas egna lokaler ska värmas upp med hjälp av fossila bränslen efter 2020 med undantag av fjärrvärmens spetsvärme samt eventuell reservkraft.



## Lokala mål - Ett skönt och grönt MTG – Energieffektiviseringsstrategi

Till år 2020 ska samtliga organisationer minska sin energianvändning med i byggnader 20 % ifrån Boverkets referensvärde. Grundat på data från basåret 2009. Faktisk effektivisering för varje enskild aktör som krävs för att uppnå målet är:

Mariestad: till 2014: 2 %, till 2020 12%

Töreboda: till 2014 6 %, till 2020 34%

Gullspång: till 2014 2 %, till 2020 14 %.

De kommunala bostadsbolagens mål redovisas i energieffektiviseringsstrategin.

Fasa ut fossila bränslen för uppvärmning.

Fasa ut direktverkande el som uppvärmningskälla.

Alla verksamheter ska ha individuell mätning av energiförbrukning i respektive fastighet samt att energi för värme mäts separat.

Mål för energieffektivisering av transporter till år 2014 och 2020 för egenägda bilar, leasingbilar och förmånsbilar i tjänsten (kWh/km):

Mariestad, 16 % respektive 32%

Töreboda 15 % respektive 31%

Gullspång 17 % respektive 37 %

I första hand välja gas- eller elfordon och i andra hand fordon som drivs med andra förnyelsebara drivmedel i kommunens personbilar år 2020.

Minska körsträckan med personbil inom tjänsten med 10 % till år 2020 (km/årsarbetare).

Alla verksamheter ska ha ett system för mätning av körd sträcka samt drivmedelsförbrukning per bil fr.o.m. år 2012.

## Lokala mål - Mariestad (Översiktsplan)

Friaån har tidigare nyttjats för produktion av vattenkraft och kommunen är positiv till att förutsättningarna för att bedriva en miljöanpassad kraftproduktion vid bl.a. Kvarntorpet utreds.

Resandet med kollektivtrafik skall öka med 15% från år 2003 till år 2005. Kollektivtrafiken ska kännetecknas av hög kvalitet och effektivitet, särskilt med avseende på miljö och säkerhet samt trygghet och tillgänglighet för alla. Antalet avgångar och hållplatser skall vara väl anpassade efter medborgarnas behov.

Mariestads tätort utformas så att transportbehovet och därmed energiförbrukningen och störningar härav minimeras. Bl.a. kommer bullerstörningar att successivt åtgärdas enligt förslag i upprättad bullersaneringsplan för Mariestads tätort. Planeringen av centrum bör leda till en minskning av trafikvolymen. Det innebär att kollektivtrafik samt gång- och cykeltrafiken skall främjas på bekostnad av biltrafiken. Utanför centrum inriktas planeringen mot att bilen under överskådlig framtid kommer att vara det dominerande färdmedlet.

Energianvändningen inom transportsektorn skall effektiviseras genom att skapa snabba förbindelser mellan viktiga destinationer, en effektiv kollektivtrafik och ett attraktivt cykel- och gångtrafiknät. Kollektivtrafiken (buss och tåg) utvecklas enligt följande principer.

- Korta restider eftersträvas.
- Tillgänglighet för skolelever, äldre och funktionshindrade skall vara hög.

Starka pendlingsstråk prioriteras. Samspelet mellan olika fordonsslag skall vara väl utvecklat.

Cykeltrafik bör öka och göras mer trafiksäker. För att främja cykling bör cykelvägnätet utvecklas i enlighet med fastställd cykelplan. Härutöver är det önskvärt att på ett trafiksäkert sätt möjliggöra cykeltrafik utmed hela sträckan Lugnäs - Mariestad - Sjötorp. Delsträckan Mariestad - Hasslerör bör prioriteras. Det är även angeläget att anordna en sjönära cykelväg Mariestad - Torsö.

Cykeltrafiken skall öka med minst 20% mellan år 2003 och 2008.

År 2015 bör alla kommunalt använda fordon samt fordon använda för kollektivtrafik inom kommunen drivas med förnybara bränslen som minskar utsläppen av koldioxid till atmosfären.

### Lokala mål - Mariestad (Miljökriterier vid upphandling)

Produkter skall både vid tillverkning och användande bygga på hushållning med råvaror och energi.

Leverantörer som miljöanpassar sina transporter kommer att gynnas i samband med upphandlingen.

### Lokala mål - Mariestad (Regler för resor och transporter)

Mariestads kommun ska vara en förebild för hållbara resor. Med detta menas att alla resor som omfattas av reglerna ska vara trafiksäkra, kostnadseffektiva och klimat/miljöanpassade.

### Lokala mål - Töreboda (Verksamhetsmål)

Utveckla möjligheterna att resa kollektivt och enskilt, inom, till och från kommunen.

Ökad användning av förnyelsebar energi.

### Lokala mål - Töreboda (Översiktplan)

Kommunen har en ambition att öka satsningen på värmepumpar och fastbränsleanläggningar och därigenom ta tillvara de lokala energikällorna. I bedömningen av olika energikällor skall hänsyn tas till de effekter de får på sysselsättning, ekonomi och miljö.

### Lokala mål - Töreboda (Avfallsplan)

Andelen fossila bränslen ska minska vid transporter och hantering av avfall.

Utsläpp av metan och andra växthusgaser från lagring och behandling av organiskt avfall ska minska i jämförelse med producerad nytthet.

### Lokala mål - Töreboda (Vision och kostpolicy)

Trafiksäkerheten ökar genom samordning och det ger färre transporter till köken.

Transporter ske med god prestanda på motorkapacitet, däck, drivmedel samt serviceåtaganden.

### Lokala mål - Töreboda (Miljöpolicy vid upphandling)

All upphandling ska vara inriktad på att de upphandlande varorna och tjänsterna ska bidra till en ekologiskt hållbar utveckling.

Transportsättets miljövänlighet ska beaktas liksom producentens uppfyllande av producentansvaret.

### Lokala mål - Gullspång (Översiktsplan Vision 2020)

Verka för att kollektivtrafiken utnyttjas bättre, genom t.ex. tätare och subventionerade av gångar.

Utöka antalet cykelvägar.

Genomföra stimulansåtgärder för tankställen med biobränslen.

Begära bästa miljöklass, liksom att bästa bränsle används, vid upphandling av fordon och arbetsmaskiner.

Verka för att energiproduktionen med förnyelsebara energikällor ökar, i synnerhet när det gäller produktion av el.

Verka för att energieffektiviteten ökar och att utsläppen begränsas inom energi- och industri sektorn.

Genom energirådgivare sprida information om energikällor som minskar klimatpåverkan, t.ex. sol fångare och pellets pannor.

Övergå från fossilbränsle till biobränsle i de värmeanläggningar som finns i kommunens egna lokaler.



## 2 Frisk luft

### Definition

Luften ska vara så ren att människors hälsa samt djur, växter och kulturvärden inte skadas.

### Preciseringar

#### **Bensen**

Halterna av luftföroreningar överskrider inte lågrisknivåer för cancer eller riktvärden för skydd mot sjukdomar eller påverkan på växter, djur, material och kulturföremål. Riktvärdena sätts med hänsyn till känsliga grupper och innebär att halten av bensen inte överstiger 1 mikrogram per kubikmeter luft beräknat som ett årsmedelvärde.

**Bensapyren**

Halterna av luftföroreningar överskrider inte lågrisknivåer för cancer eller riktvärden för skydd mot sjukdomar eller påverkan på växter, djur, material och kulturföremål. Riktvärdena sätts med hänsyn till känsliga grupper och innebär att halten av bens(a)pyren inte överstiger 0,0001 mikrogram per kubikmeter luft (0,1 nanogram per kubikmeter luft) beräknat som ett årsmedelvärde.

**Butadien**

Halterna av luftföroreningar överskrider inte lågrisknivåer för cancer eller riktvärden för skydd mot sjukdomar eller påverkan på växter, djur, material och kulturföremål. Riktvärdena sätts med hänsyn till känsliga grupper och innebär att halten av butadien inte överstiger 0,2 mikrogram per kubikmeter luft beräknat som ett årsmedelvärde.

**Formaldehyd**

Halterna av luftföroreningar överskrider inte lågrisknivåer för cancer eller riktvärden för skydd mot sjukdomar eller påverkan på växter, djur, material och kulturföremål. Riktvärdena sätts med hänsyn till känsliga grupper och innebär att halten av formaldehyd inte överstiger 10 mikrogram per kubikmeter luft beräknat som ett timmedelvärde.

**Partiklar (PM2,5)**

Halterna av luftföroreningar överskrider inte lågrisknivåer för cancer eller riktvärden för skydd mot sjukdomar eller påverkan på växter, djur, material och kulturföremål. Riktvärdena sätts med hänsyn till känsliga grupper och innebär att halten av partiklar (PM2,5) inte överstiger 10 mikrogram per kubikmeter luft beräknat som ett årsmedelvärde eller 25 mikrogram per kubikmeter luft beräknat som ett dygnsmedelvärde.

**Partiklar (PM10)**

Halterna av luftföroreningar inte överskrider lågrisknivåer för cancer eller riktvärden för skydd mot sjukdomar eller påverkan på växter, djur, material och kulturföremål. Riktvärdena sätts med hänsyn till känsliga grupper och innebär att halten av partiklar (PM10) inte överstiger 15 mikrogram per kubikmeter luft beräknat som ett årsmedelvärde eller 30 mikrogram per kubikmeter luft beräknat som ett dygnsmedelvärde.

**Marknära ozon**

Halterna av luftföroreningar överskrider inte lågrisknivåer för cancer eller riktvärden för skydd mot sjukdomar eller påverkan på växter, djur, material och kulturföremål. Riktvärdena sätts med hänsyn till känsliga grupper och innebär att halten av marknära ozon inte överstiger 70 mikrogram per kubikmeter luft beräknat som ett åttatimmarsmedelvärde eller 80 mikrogram per kubikmeter luft räknat som ett timmedelvärde.

**Ozonindex**

Halterna av luftföroreningar överskrider inte lågrisknivåer för cancer eller riktvärden för skydd mot sjukdomar eller påverkan på växter, djur, material och kulturföremål. Riktvärdena sätts med hänsyn till känsliga grupper och innebär att ozonindex inte överstiger 10 000 mikrogram per kubikmeter luft under en timme beräknat som ett AOT40-värde under perioden april–september.

**Kvävedioxid**

Halterna av luftföroreningar inte överskrider lågrisknivåer för cancer eller riktvärden för skydd mot sjukdomar eller påverkan på växter, djur, material och kulturföremål. Riktvärdena sätts med hänsyn till känsliga grupper och innebär att halten av kvävedioxid inte överstiger 20 mikrogram per kubikmeter luft beräknat som ett årsmedelvärde eller 60 mikrogram per kubikmeter luft beräknat som ett timmedelvärde (98-percentil).

**Korrosion**

Halterna av luftföroreningar överskrider inte lågrisknivåer för cancer eller riktvärden för skydd mot sjukdomar eller påverkan på växter, djur, material och kulturföremål. Riktvärdena sätts med hänsyn till känsliga grupper och innebär att korrosion på kalksten understiger 6,5 mikrometer per år.

## Lokala mål - Mariestad (Översiktsplan)

Luften i Mariestad är bättre än på länge och det är viktigt att den positiva utvecklingen av luftkvaliteten fortsätter genom fortsatt utbyggnad av fjärrvärme och mindre utsläpp av luftföroreningar.

## Lokala mål - Gullspång (Översiktsplan Vision 2020)

Verka för att Otterbäckens hamn utrustas så att fartyg kan anslutas direkt till elkraft när de ligger i hamn.

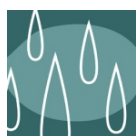
Verka för att högsavvliga fossila bränslen (vilket även omfattar torv) som används för energiproduktion ersätts med biobränslen eller naturgas.

Om möjligt bygga ut fjärrvärme i Hova och Otterbäcken.

Utreda möjligheten att utnyttja energiinnehållet i Skagern för att vid sidan om befintlig bergvärme värma upp Gullstensskolan.

Informera allmänheten om betydelsen av 4-taktsmotorer med låga utsläpp för båttrafik och att vattenskotern är ett fordon som ger stora utsläpp av kolväten och kväveoxider.

Verka för att bästa möjliga teknik används i produktion, vid lagring och för rening för att minska utsläpp av lösningsmedel och andra flyktiga organiska ämnen (VOC).



## 3 Bara naturlig försurning

### Definition

De försurande effekterna av nedfall och markanvändning ska underskrida gränsen för vad mark och vatten tål. Nedfallet av försurande ämnen ska inte heller öka korrosionshastigheten i markförlagda tekniska material, vattenledningssystem, arkeologiska föremål och hållristningar.

### Preciseringar

#### Påverkan genom atmosfäriskt nedfall

Nedfallet av luftburna svavel- och kväveföreningar från svenska och internationella källor medför inte att den kritiska belastningen för försurning av mark och vatten överskrids i någon del av Sverige.

#### Påverkan genom skogsbruk

Markanvändningens bidrag till försurning av mark och vatten motverkas genom att skogsbruket anpassas till växtplatsens försurningskänslighet.

#### Försurade sjöar och vattendrag

Sjöar och vattendrag uppnår oberoende av kalkning minst god status med avseende på försurning enligt förordningen (2004:660) om förvaltningen av kvaliteten på vattenmiljön.

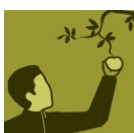
#### Försurad mark

Försurningen av marken inte påskyndar korrosion av tekniska material och arkeologiska föremål i mark och inte skadar den biologiska mångfalden i land- och vattenecosystem.

## Lokala mål - Gullspång (Översiktsplan Vision 2020)

Verka för en övergång till biobränsle i de värmeanläggningar inom kommunen som är i privat ägo eller har annan huvudman.

Verka för att förnyade mätningar görs av försurningsgraden i sjöar och skogsmark och att åtgärder vidtas om behov föreligger.



## 4 Gifrfri miljö

### Definition

Förekomsten av ämnen i miljön som har skapats i eller utvunnits av samhället ska inte hota människors hälsa eller den biologiska mångfalden. Halterna av naturfrämmande ämnen är nära noll och deras påverkan på människors hälsa och ekosystemen är försumbar. Halterna av naturligt förekommande ämnen är nära bakgrundsnivåerna.

### Preciseringar

#### **Den sammanlagda exponeringen för kemiska ämnen**

Den sammanlagda exponeringen för kemiska ämnen via alla exponeringsvägar inte är skadlig för människor eller den biologiska mångfalden.

#### **Användningen av särskilt farliga ämnen**

Användningen av särskilt farliga ämnen har så långt som möjligt upphört.

#### **Oavsiktligt bildade ämnen med farliga egenskaper**

Spridningen av oavsiktligt bildade ämnen med farliga egenskaper är mycket liten och uppgifter om bildning, källor, utsläpp samt spridning av de mest betydande av dessa ämnen och deras nedbrytningsprodukter är tillgängliga.

#### **Förorenade områden**

Förorenade områden är åtgärdade i så stor utsträckning att de inte utgör något hot mot människors hälsa eller miljön.

#### **Kunskap om kemiska ämnens miljö- och hälsoegenskaper**

Kunskap om kemiska ämnens miljö- och hälsoegenskaper är tillgänglig och tillräcklig för riskbedömning.

#### **Information om farliga ämnen i material och produkter**

Information om miljö- och hälsofarliga ämnen i material, kemiska produkter och varor är tillgänglig.

## Vänermål (Vattenvårdsplan för Vänern)

Alla fiskar från Vänern ska kunna ätas så ofta man vill. Det innebär att halterna av PCB, dioxin och kvicksilver i fisk måste minska så att Livsmedelsverkets kost rekommendationer för fisk inte längre behövs.

Rester av bekämpnings medel ska endast hittas i halter nära noll (mycket låga halter) i Vänern eller i vattendrag till sjön.

Miljögifter ska finnas i så låga halter att de inte skadar Vänerns ekosystem och organismer.

## Lokala mål - Miljökrav på fordonstvätt Mariestad Töreboda Gullspång

Utsläpp till vatten från fordonstvättar spillvattenmängd, föroreningsmängds per fordon och nedbrytbarhet av spillvatten, ska klara gällande värden (för utförligare information se i dokumentet med riklinjerna).

Följande målar gäller:

Stora anläggningar - omedelbart

Mellanstora anläggningar – omedelbart samt 2011

Små anläggningar – omedelbart samt 2105

## Lokala mål - Mariestad (Översiktsplan)

Objekt där kommunen är verksamhetsutövare eller fastighetsägare där ingen ansvarig verksamhetsutövare finns kvar ska översiktligt undersökas. Utifrån resultaten av dessa undersökningar ska efterbehandlingsbehovet bedömas.

## Lokala mål - Mariestad (Miljökrav vid upphandling)

De produkter som kommer i fråga skall vid tillverkning, konsumtion/ användning och som avfall ge upphov till så liten påverkan på miljön som möjligt. Produkterna skall inte vara skadliga för den som använder dem. Produkterna får heller inte innehålla ämnen som är skadliga för miljön.

## Lokala mål - Töreboda (Avfallsplan)

Möjlighet ska finnas för företag och andra verksamheter på ett lätt sätt kunna lämna in alla typer av farligt avfall.

Avfallssystem ska i större utsträckning stödja hushållens källsortering och farligt avfall.

## Lokala mål - Töreboda (Miljöpolicy vid upphandling)

Varor, produkter och tjänster ska under sin livscykel ge upphov till så lite miljöskador som möjligt och förbruka så lite naturresurser som möjligt. Så få varor, produkter och tjänster som möjligt ska användas.

Produktens funktion, kvalitet och pris ska beaktas i den miljöanpassade upphandlingen. Den produkt som med godkända och begärda funktions- och kvalitetskrav och med ett rimligt pris bäst uppfyller ställda krav på miljöanpassning ska prioriteras. Farliga produkter ska ersättas med mindre farliga.

Kommunen ska vid upphandling begära in miljöpolicy/-program från berörda företag och om möjligt väga in deras miljöarbete, t.ex. med miljöledningssystem.

## Lokala mål - Gullspång (Översiktsplan Vision 2020)

Verka för att alla förorenade områden identifieras, riskklassas, prioriteras och efterbehandlas (saneras).

Vara restriktiv med att ta emot vatten som innehåller miljöskadliga ämnen i det kommunala avloppssystemet.

Informera allmänheten om hur man kan minska användningen av hushållskemikalier och bekämpningsmedel i trädgården samt om hur PCB-haltigt avfall bör hanteras.

Uppmana allmänheten att inte tvätta bilar inom områden som gör att tvättvattnet når vattendrag och sjöar utan rening.



## 5 Skyddande ozonskikt

### Definition

Ozonskiktet ska utvecklas så att det långsiktigt ger skydd mot skadlig UV-strålning.

### Preciseringar

#### Vändpunkt och återväxt

Vändpunkten för uttunnningen av ozonskiktet har nåtts och början på återväxten observeras.

#### Ofarliga halter ozonnedbrytande ämnen

Halterna av klor, brom och andra ozonnedbrytande ämnen i de övre luftlagren understiger den nivå där ozonskiktet påverkas negativt

### Lokala mål - Gullspång (Översiktsplan Vision 2020)

Ta hand om uttjänta varor och produkter som innehåller ozonnedbrytande ämnen och se till att dessa oskadliggörs på ett miljöriktigt sätt.

Informera om vikten av att uttjänta varor och produkter som innehåller ozonnedbrytande ämnen tas om hand på rätt sätt.



## 6 Säker strålmiljö

### Definition

Människors hälsa och den biologiska mångfalden ska skyddas mot skadliga effekter av strålning

### Preciseringar

#### Strålskyddsprinciper

Individens exponering för skadlig strålning i arbetslivet och i övriga miljön begränsas så långt det är rimligt möjligt.

#### Radioaktiva ämnen

Utsläppen av radioaktiva ämnen i miljön begränsas så att människors hälsa och den biologiska mångfalden skyddas.



**Ultraviolett strålning**

Antalet årliga fall av hudcancer orsakade av ultraviolett strålning är lägre än år 2000.

**Elektromagnetiska fält**

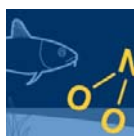
Exponeringen för elektromagnetiska fält i arbetslivet och i övriga miljön är så låg att människors hälsa och den biologiska mångfalden inte påverkas negativt.

**Lokala mål - Gullspång (Översiktsplan Vision 2020)**

Ta emot uttjänta anordningar som innehåller radioaktiva ämnen (t.ex. brandvarnare) och tillse att dessa förstörs på ett miljöriktigt sätt.

Se till att nya bostäder, skolor, daghem och liknande planeras på tillräckligt avstånd från ställverk, kraftledningar och andra anläggningar med förhöjda magnetfält.

Verka för att nya kraftledningar och elektriska anläggningar förläggs så att exponering för magnetfälten begränsas. Där så är möjligt skall jordkabel användas.

**7 Ingen övergödning****Definition**

Halterna av gödande ämnen i mark och vatten ska inte ha någon negativ inverkan på människors hälsa, förutsättningar för biologisk mångfald eller möjligheterna till allsidig användning av mark och vatten.

**Preciseringar****Påverkan på havet**

Den svenska och den sammanlagda tillförseln av kväveföreningar och fosforföreningar till Sveriges omgivande hav underskrider den maximala belastning som fastställs inom ramen för internationella överenskommelser.

**Påverkan på landmiljön**

Atmosfäriskt nedfall och brukande av mark inte leder till att ekosystemen uppvisar några väsentliga långsiktiga skadliga effekter av övergödande ämnen i någon del av Sverige.

**Tillstånd i sjöar, vattendrag, kustvatten och grundvatten**

Sjöar, vattendrag, kustvatten och grundvatten uppnår minst god status för näringsämnen enligt förordningen (2004:660) om förvaltning av kvaliteten på vattenmiljön.

**Tillstånd i havet**

Havet har minst god miljöstatus med avseende på övergödning enligt havsmiljöförordningen (2010:134).

**Vänermål (Vattenvårdsplan för Vänern)**

Totalfosforhalten i Vänern ska fortsätta vara på samma låga nivå som i dagsläget (6 – 8 µg/l).

Kvävehalten i Vänerns utlopp ska minska till 0,6 mg/l från nuvarande halt på 0,7 – 0,8 mg/l.

Belastningen av fosfor och kväve på några övergödda vikar ska minska så att syrebrist och skadliga algblomningar inte längre förekommer. För flertalet av vikarna krävs åtgärder i tillrinningsområdet till vikarna.

Belastningen av fosfor och kväve på de mycket näringsrika jordbruksåar ska minska så att vattenkvaliteten blir så god att växter och djur i åarna inte är påverkade av syrebrist, giftig ammonium, kraftig igenväxning eller andra övergödningssproblem.

## Lokala mål - Riktlinjer och handlingsplan för enskilda avloppsanläggningar Mariestad Töreboda Gullspång

Alla avloppsutsläpp från enskilda avlopp ska uppfylla ställda krav (se i dokumentet med riktlinjerna) senast under år 2015.

## Lokala mål - Gullspång (Översiktsplan Vision 2020)

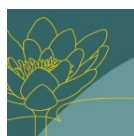
Informera om vikten av att överskottsnäring inte når våra sjöar och vattendrag, t.ex. genom att in föra odlingsfria zoner och anlägga kvävefallor i anslutning till åker- och skogsdiken.

Överföra enskilda avlopp till det kommunala avlopps nätet där det är praktiskt möjligt eller öka standarden på annat sätt.

Verka för att minska kväve- och fosforutsläppen från industrier som ligger nära känsliga recipienter.

Ta fram en strategi för arbetet med att åtgärda avloppsanläggningar i de fall där en anslutning till det kommunala VA-nätet inte är möjlig. Fastigheter som inte har en godtagbar avloppslösning ska åtgärdas senast år 2010.

Minska kväve- och fosforutsläppen från kommunens avloppsreningsverk.



## 8 Levande sjöar och vattendrag

### Definition

Sjöar och vattendrag ska vara ekologiskt hållbara och deras variationsrika livsmiljöer ska bevaras. Naturlig produktionsförmåga, biologisk mångfald, kulturmiljövärden samt landskapets ekologiska och vattenhushållande funktion ska bevaras, samtidigt som förutsättningar för friluftsliv värnas.

### Preciseringar

#### God ekologisk och kemisk status

Sjöar och vattendrag har minst god ekologisk status eller potential och god kemisk status i enlighet med förordningen (2004:660) om förvaltning av kvaliteten på vattenmiljön.

**Oexploaterade och i huvudsak opåverkade vattendrag**

Oexploaterade och i huvudsak opåverkade vattendrag har naturliga vattenflöden och vattennivåer bibehållna.

**Ytvattentäckters kvalitet**

Ytvattentäckter som används för dricksvattenproduktion har god kvalitet.

**Ekosystemtjänster**

Sjöar och vattendrags viktiga ekosystemtjänster är vidmakthållna.

**Strukturer och vattenflöden**

Sjöar och vattendrag har strukturer och vattenflöden som ger möjlighet till livsmiljöer och spridningsvägar för vilda växt- och djurarter som en del i en grön infrastruktur.

**Gynnsam bevarandestatus och genetisk variation**

Naturtyper och naturligt förekommande arter knutna till sjöar och vattendrag har gynnsam bevarandestatus och tillräcklig genetisk variation inom och mellan populationer.

**Hotade arter och återställda livsmiljöer**

Hotade arter har återhämtat sig och livsmiljöer har återställts i värdefulla sjöar och vattendrag.

**Främmande arter och genotyper**

Främmande arter och genotyper hotar inte den biologiska mångfalden.

**Genetiskt modifierade organismer**

Genetiskt modifierade organismer som kan hota den biologiska mångfalden är inte introducerade.

**Bevarade natur- och kulturmiljövärden**

Sjöar och vattendrags natur- och kulturmiljövärden är bevarade och förutsättningar finns för fortsatt bevarande och utveckling av värdena.

**Friluftsliv**

Strandmiljöer, sjöar och vattendrags värden för fritidsfiske, badliv, båtliv och annat friluftsliv är värnade och bibehållna och påverkan från buller är minimerad.

**Vänermål (Vattenvårdsplan för Vänern)**

Vänern med dess vikar och skärgårdar ska ha en god vattenkvalitet och ett väl fungerande ekosystem med hög biologisk mångfald.

Vänern ska användas av människan på ett långsiktigt hållbart sätt. Naturskönheten ska bevaras och sjön och dess stränder ska bli mer tillgängliga.

Viktiga fågelområden och lekområden för fisk skyddas så att värdena bevaras.

**Lokala mål - Mariestad (Översiktsplan)**

Kommunens vattenplanering skall successivt anpassas till EU:s ramdirektiv för vatten (vattendirektivet). Det innebär att vattenplaneringen skall utgå från avrinningsområden och präglas av en helhetssyn på vattenanvändning och vattenvård. Åtgärder skall sättas in där de gör störst nytta. Förvaltningsplaner, i enlighet med vattendirektivet, bör upprättas för Tidans och Friaåns avrinningsområden. Vattenplaneringen bör så långt möjligt ske i nära samarbete med vattenvårdsförbund, vattenförbund, markägare och andra lokala intressenter.

Arbetet med att förbättra vattenkvaliteten i Tidans behöver effektiviseras. Tillförseln och transporten av näringsämnen är fortfarande för hög. Åtgärder måste bl.a. vidtas inom jordbruket samt för såväl kommunala som enskilda avlopp. Riskerna för punktutsläpp av föroreningar i samband med olyckor, bränder och liknande från olika typer av verksamheter, bör förebyggas. Arbetet bör samordnas inom hela avrinningsområdet. Kommunen avser att verka för dessa frågor inom ramen för Tidans vattenförbund.

Tidans värde från naturvårds- och kulturmiljösynpunkt, inte minst de delar som ligger inom Mariestads tätort, skall tas till vara. Allmänhetens tillgänglighet till Tidans nedre delar och mynningsområden för rekreation, friluftsliv och sportfiske bör förbättras. En vandringsled längs stranden från Ekudden till Ullervad bör ordnas. Stränderna bör, där möjligheter finns, betas för att bli mer tillgängliga och tilltalande. Skyddande vegetationszoner bör finnas i anslutning till åkermark. Tidans strand mellan Marieholmsbron och Ekuddens yttre delar bör röjas från vass och betas.

Kommunen skall aktivt verka för att förutsättningarna för tidanöringen och den hotade fiskarten asp förbättras. Kvarvarande forsar och strömsträckor inom Tidans avrinningsområde får inte exploateras för vattenkraft. Ytterligare vattenuttag bör inte tillåtas. Vattenreglering skall ske på ett sådant sätt att lågvattenföringen förbättras. Grävning, muddring och andra åtgärder som kan ha en negativ påverkan på det biologiska livet, bör undvikas under känsliga tidpunkter.

Ytterligare åtgärder för att säkerställa fiskens vandring bör vidtas. Detta bör genomföras genom överenskommelser med kraftverksägarna och/eller i samband med omprövning av befintliga vattendomar. Det gäller bl.a. väl fungerande vandringsvägar förbi kraftverksdammar och ev. andra vandringshinder. Åtgärderna berör även andra kommuner uppströms i vattensystemet.

Gösen har på senare år fått allt större fångstvärde för yrkesfisket. Åtgärder för att gynna gösen bör därför genomföras. Det gäller t.ex. restaurering av lekplatser genom vegetationsbekämpning, utplantering av gösyngel och rom samt riktat fiske efter vitfisk.

Kommunen är positiv till etablering av fisk- och kräftdjursodling i anlagda dammar och till extensivt vattenbruk. Förutsättningar för vattenbruk i form av traditionella s.k. kassodlingar i sjöar och vattendrag saknas. Generellt gäller att vattenbruket inte får medföra att utsläpp av växtnärsämnen till naturliga vattenmiljöer ökar eller till en oönskad spridning av arter eller stammar av fisk eller kräftdjur.

De utomordentliga möjligheterna att utveckla Odensåker vid fågelsjön Östen till ett attraktivt område för ekoturism och kulturturism skall tas till vara. Uppmärksamhet bör dock fästas på att sjön och närområdet är att betrakta som särskilt känsligt från ekologisk synpunkt. Det innebär bl.a. att besökande i området bör ledas till utvalda platser via iordningställda gång- och cykelvägar för att på det sättet minska slitage och störningar. Utvecklingsarbetet kring sjön Östen bör ske i bred samverkan mellan berörda intressenter (kommuner, myndigheter, ideella organisationer, markägare m.fl.).

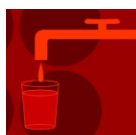
## Lokala mål - Mariestad (Riktlinjer för hantering av dagvatten)

Dagvattenhanteringen ska så långt möjligt säkerställa att:

- dagvattnets föroreningar inte släpps i miljön
- inget ovidkommande vatten ska belasta kommunens reningsverk
- flödena in till kommunens reningsverk endast ska variera beroende av avledning av spillvatten
- bräddningarna successivt ska minska med slutmålet att helt upphöra.

## Lokala mål - Gullspång (Översiktsplan Vision 2020)

Skydda sjöar och vattendrag som används som dricksvattentäkter.
Verka för att värdefulla sjöar och vattendrag skyddas genom områdesskydd, kommunal planering och hänsynstagande i jord- och skogsbruket.
Fortsätta arbetet med att restaurera Gullspångsälven.
Verka för att näringsbalansen i Hovaån förbättras, i synnerhet vad gäller övergödning.
Verka för att vägdragningar och kulverteringar utförs så att vandrande fisk och andra djurarter ges möjlighet att följa vattendragen.
Verka för att Noret röjs från vass för att förhindra att Skagern växer igen.
Följa upp vattenkvaliteten med kontinuerlig provtagning i enlighet med vattendirektivets föreskrifter.
Verka för att förebyggande åtgärder vidtas för att reducera konsekvenserna för Gullspångsälvens nedre del av en eventuell olycka med farligt gods på RV26.



## 9 Grundvatten av god kvalitet

### Definition

Grundvattnet ska ge en säker och hållbar dricksvattenförsörjning samt bidra till en god livsmiljö för växter och djur i sjöar och vattendrag.

### Preciseringar

#### **Grundvattnets kvalitet**

Grundvattnet är med få undantag av sådan kvalitet att det inte begränsar användningen av grundvatten för allmän eller enskild dricksvattenförsörjning.

#### **God kemisk grundvattenstatus**

Grundvattenförekomster som omfattas av förordningen (2004:660) om förvaltning av kvaliteten på vattenmiljön har god kemisk status.

#### **Kvaliteten på utströmmande grundvatten**

Utströmmande grundvatten har sådan kvalitet att det bidrar till en god livsmiljö för växter och djur i källor, sjöar, våtmarker, vattendrag och hav.

#### **God kvantitativ grundvattenstatus**

Grundvattenförekomster som omfattas av förordningen (2004:660) om förvaltning av kvaliteten på vattenmiljön har god kvantitativ status.

#### **Grundvattennivåer**

Grundvattennivåerna är sådana att negativa konsekvenser för vattenförsörjning, markstabilitet eller djur- och växtliv i angränsande ekosystem inte uppkommer.

**Bevarande av naturgrusavlagringar**

Naturgrusavlagringar av stor betydelse för dricksvattenförsörjning, energilagring, natur- och kulturlandskapet är fortsatt bevarade

**Lokala mål - Mariestad (Översiktsplan)**

Dagvatten bör i största möjliga utsträckning tas om hand lokalt och renas i naturliga system. En lokal hantering av dagvatten ger såväl ekonomiska som ekologiska och utseendemässiga vinster. Dagvattnets innehåll av växtnäringsämnen och föroreningar kan t ex fångas upp i öppna diken, dammar eller våtmarker.

Ett program för rening av dagvatten från kommunens tätorter skall upprättas.

För att långsiktigt säkerställa en god tillgång på dricksvatten av hög kvalitet bör viktiga grund- och ytvattentillgångar skyddas oavsett om de f.n. nyttjas för vattentäkt eller inte. Riskanalyser bör upprättas som underlag för översyn av skyddsområden och skyddsåtgärder.

**Lokala mål - Mariestad (Riktlinjer för hantering av dagvatten)**

Dagvattenhanteringen ska så långt möjligt säkerställa att grundvattenbalansen bibehålls.

**Lokala mål - Gullspång (Översiktsplan Vision 2020)**

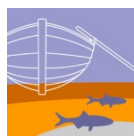
Inventera vattenbehovet, tillgången och bristerna i vattenförsörjningen och upprätta ett kommunalt vattenhushållningsprogram.

Fastställa skyddsområden för vattentäkter där sådana saknas.

Redovisa områden som påverkas negativt av sänkt grundvattennivå i översiktsplanen.

Inventera samtliga kommunala och större enskilda vattentäkter och klarlägga behovet av skydd.

Informera vatten- och energiborrare om vilka försiktighetsmått som bör vidtagas så att inte grundvattnet påverkas negativt.

**10 Hav i balans samt levande kust och skärgård****Definition**

Västerhavet och Östersjön ska ha en långsiktigt hållbar produktionsförmåga och den biologiska mångfalden ska bevaras. Kust och skärgård ska ha en hög grad av biologisk mångfald, upplevelsevärden samt natur- och kulturvärden. Näringar, rekreation och annat nyttjande av hav, kust och skärgård ska bedrivas så att en hållbar utveckling främjas. Särskilt värdefulla områden ska skyddas mot ingrepp och andra störningar.

## Preciseringar

### **God miljöstatus**

Kust- och havsvatten har god miljöstatus med avseende på fysikaliska, kemiska och biologiska förhållanden i enlighet med havsmiljöförordningen (2010:1341).

### **God ekologisk och kemisk status**

Kustvatten har minst god ekologisk status eller potential och god kemisk status i enlighet med förordningen (2004:660) om förvaltning av kvaliteten på vattenmiljön.

### **Ekosystemtjänster**

Kusternas och havens viktiga ekosystemtjänster är vidmakthållna.

### **Grunda kustnära miljöer**

Grunda kustnära miljöer präglas av en rik biologisk mångfald och av en naturlig rekrytering av fisk samt erbjuder livsmiljöer och spridningsvägar för växt- och djurarter som en del i en grön infrastruktur.

### **Gynnsam bevarandestatus och genetisk variation**

Naturtyper och naturligt förekommande arter knutna till kust och hav har gynnsam bevarandestatus och tillräcklig genetisk variation inom och mellan populationer samt att naturligt förekommande fiskarter och andra havslevande arter fortlever i livskraftiga bestånd.

### **Hotade arter och återställda livsmiljöer**

Hotade arter har återhämtat sig och livsmiljöer har återställts i värdefulla kust- och havsvatten.

### **Främmande arter och genotyper**

Främmande arter och genotyper hotar inte den biologiska mångfalden och kulturarvet.

### **Genetiskt modifierade organismer**

Genetiskt modifierade organismer som kan hota den biologiska mångfalden är inte introducerade.

### **Bevarade natur- och kulturmiljövärden**

Havs-, kust- och skärgårdslandskapens natur- och kulturvärden är bevarade och förutsättningar finns för fortsatt bevarande och utveckling av värdena.

### **Kulturlämningar under vatten**

Tillståndet är oförändrat för kulturhistoriska lämningar under vattnet.

### **Friluftsliv och buller**

Havs-, kust- och skärgårdslandskapens värden för fritidsfiske, badliv, båtliv och annat friluftsliv är värnade och bibehållna och påverkan från buller är minimerad.

## Vänermål (Vattenvårdsplan för Väneren)

Känsliga natur- och friluftsområden störs inte av buller.

## Lokala mål - Mariestad (Översiktsplan)

För att slå vakt om de kvaliteter som besöksnäringen efterfrågar skall ytterskärgården och värdefulla delar av Mariestadssjön bevaras i huvudsak opåverkade av bebyggelse och störande verksamheter. Byggnader och anläggningar för friluftslivets eller turismens behov får dock uppföras. Det är t.ex. angeläget att förbättra möjligheterna att besöka Djurö.

Kommunens större allmänna badplatser bör år 2007 uppfylla kraven för "Blå flagg".

## Lokala mål - Gullspång (Översiktsplan Vision 2020)

Inventera och verka för värdefulla natur- och kulturmiljöer skyddas från exploatering.
Verka för att förebyggande åtgärder vidtas för att reducera konsekvenserna för Kolstrandsviken av en eventuell olycka med farligt gods på RV26.
Verka för att fisket begränsas så att lekande och uppväxande fisk av skyddsvärda arter inte riskerar att fångas.
Anlägga spolplattor med reningsmöjligheter av spolvattnet i Otterbäcken samt omhänderta slipdamm och färgskrap från båtbottnar.
Verka för att Otterbäckens hamn ges möjlighet att ta emot svartvatten från angörande fartyg.
Vid behov verka för att djurskyddsområde införs för de viktigaste skären för kolonihäckande sjöfåglar i Väneren.



## 11 Myllrande våtmarker

### Definition

Våtmarkernas ekologiska och vattenhushållande funktion i landskapet ska bibehållas och värdefulla våtmarker bevaras för framtiden.

### Preciseringar

#### Våtmarkstypernas utbredning

Våtmarker av alla typer finns representerade i hela landet inom sina naturliga utbredningsområden.

#### Ekosystemtjänster

Våtmarkernas viktiga ekosystemtjänster som biologisk produktion, kollagring, vattenhushållning, vattenrening och utjämning av vattenflöden är vidmakthållna.

#### Återskapade våtmarker och arters spridningsmöjligheter

Våtmarker är återskapade, i synnerhet där aktiviteter som exempelvis dränering och torvtäkter har medfört förlust och fragmentering av våtmarker och arter knutna till våtmarker har möjlighet att sprida sig till nya lokaler inom sitt naturliga utbredningsområde.

#### Gynnsam bevarandestatus och genetisk variation

Naturtyper och naturligt förekommande arter knutna till våtmarkerna har gynnsam bevarandestatus och tillräcklig genetisk variation inom och mellan populationer.

#### Hotade arter och återställda livsmiljöer

Hotade våtmarksarter har återhämtat sig och livsmiljöer har återställts.

#### Främmande arter och genotyper

Främmande arter och genotyper hotar inte den biologiska mångfalden.



**Genetiskt modifierade organismer**

Genetiskt modifierade organismer som kan hota den biologiska mångfalden är inte introducerade.

**Bevarade natur- och kulturmiljövärden**

Våtmarkernas natur- och kulturvärden i ett landskapsperspektiv är bevarade och förutsättningarna finns för fortsatt bevarande och utveckling av värdena.

**Friluftsliv och buller**

Våtmarkernas värde för friluftsliv är värnade och bibehållna och påverkan från buller är minimerad.

**Lokala mål - Mariestad (Översiktsplan)**

Befintliga våtmarker bör bevaras. Om mindre våtmarker behöver tas bort skall som grundregel gälla att nya bör anläggas som kompensation för de förlorade.

Områden med höga natur-, kultur- eller rekreationsvärden och/eller hotade arter skall användas på ett sådant sätt att värdena består och arternas livsbetingelser förbättras.

För närvarande pågår ingen torvbrytning i kommunen. De större torvmossor som finns har i allmänhet höga naturvärden, varför prövningen av eventuell torvbrytning bör vara restriktiv.

**Lokala mål - Gullspång (Översiktsplan Vision 2020)**

Verka för att de mest värdefulla våtmarkerna – Valmossen, Spåsjön, Klämsjökärren och våtmarkerna utmed Håhulteån skyddas, t.ex. genom naturreservat eller som biotopskydd.

**Lokala mål - Töreboda (Översiktsplan)**

Med hänsyn till områdets känslighet för störningar medges ej verksamheter eller åtgärder som påverkar våtmarksområden t.ex. skogsdikning, fritidsverksamhet, odling eller skogsplantering.

**12 Levande skogar****Definition**

Skogens och skogsmarkens värde för biologisk produktion ska skyddas samtidigt som den biologiska mångfalden bevaras samt kulturmiljövärden och sociala värden värnas.

**Preciseringar****Skogsmarkens egenskaper och processer**

Skogsmarkens fysikaliska, kemiska, hydrologiska och biologiska egenskaper och processer är bibehållna.

**Ekosystemtjänster**

Skogens ekosystemtjänster är vidmakthållna.

**Grön infrastruktur**

Skogens biologiska mångfald är bevarad i samtliga naturgeografiska regioner och arter har möjlighet att sprida sig inom sina naturliga utbredningsområden som en del i en grön infrastruktur.

**Gynnsam bevarandestatus och genetisk variation**

Naturtyper och naturligt förekommande arter knutna till skogslandskapet har gynnsam bevarandestatus och tillräcklig genetisk variation inom och mellan populationer.

**Hotade arter och återställda livsmiljöer**

Hotade arter har återhämtat sig och livsmiljöer har återställts i värdefulla skogar.

**Främmande arter och genotyper**

Främmande arter och genotyper hotar inte skogens biologiska mångfald.

**Genetiskt modifierade organismer**

Genetiskt modifierade organismer som kan hota den biologiska mångfalden är inte introducerade.

**Bevarade natur- och kulturmiljövärden**

Natur- och kulturmiljövärden i skogen är bevarade och förutsättningarna för fortsatt bevarande och utveckling av värdena finns.

**Friluftsliv**

Skogens värden för friluftslivet är värnade och bibehållna.

**Lokala mål - Mariestad (Översiktsplan)**

Skogsmarkens långsiktiga produktionsförmåga skall, så långt som möjligt, värnas som en viktig resurs för näringslivets utveckling. Vid planering av skogliga åtgärder skall hänsyn tas till såväl områdets produktionsvärde som dess bevarandevärde. Med bevarandevärden avses här natur-, friluftsliv- eller kulturmiljövärden. Har området höga bevarandevärden bör endast sådana åtgärder vidtas som inte väsentligt minskar dessa värden. Om områdets bevarandevärden inte kan betecknas som höga, men kan förväntas öka i framtiden kan såväl en mer bevarandeariktad som en mer produktionsinriktad skötselmodell väljas. Avgörandet för det ena eller det andra måste ske från fall till fall.

Områden med höga natur-, kultur- eller rekreationsvärden och/eller hotade arter skall användas på ett sådant sätt att värdena består och arternas livsbetingelser förbättras.

Inhemska växt- och djurarter som är knutna till skogs- miljöer skall ges utrymme att utvecklas till livskraftiga bestånd. Spridningskorridorer bör finnas mellan större sammanhängande skogsområden och mellan områden med särskilda naturvärden. Skogsmarkens värde som spridningskorridor skall beaktas vid all planering.

I tätortsnära skogar och i skärgården bör skogsbruket alltid bedrivas med särskild hänsyn till det rörliga friluftslivet.

Annan skogsplantering än med lövskog eller s.k. energiskog bör inte ske i öppet kulturlandskap.

Kommunen skall i sin planering särskilt värna om miljöer och objekt som är av stor betydelse från kulturmiljösynpunkt samt värdefulla strand- och skärgårdsmiljöer. Minst 5% av den kommunägda skogsarealen skall avsättas för utveckling till naturskog.

**Lokala mål - Gullspång (Översiktsplan Vision 2020)**

Genomföra en lövskogsinventering.

Vara ett föredöme i bruket av den egna skogen: den långsiktiga hushållningen skall alltid sättas före kortsiktiga ekonomiska behov.

Verka för att de mest värdefulla skogsbiotoperna enligt nyckelbiotopsinventeringen får ett tillräckligt skydd enligt miljöbalken.

## Lokala mål - Töreboda (Översiktsplan)

För den i kommunen förekommande skogsmarken skall skogsbrukets förutsättningar beaktas. In om större sammanhängande skogsområden är bedömningen av tillkommande bebyggelse restriktiv, eftersom även enstaka hus kan innebära restriktioner för skogsbruket.

Ny bebyggelse undviks på skogsmark inom områden av betydelse för skogsnäringen. Generellt gäller att ny bebyggelse lokaliseras till mindre skogsområden eller i kanten av större skogsområden.

I arbetet med att förverkliga skogsprogrammet skall varje åtgärd ta hänsyn tas till att skogen inte bara är till för virkesproduktion. Det är viktigt att miljöer som säkrar fortlevnad för hotade arter av växter och djur bevaras, samt att slå vakt om känsliga kulturmiljöer och värden i landskapsbilden. Skogsmarken skall även i framtiden innehålla en rik flora och fauna.

Vid ianspråktagande av skogsmark bör iakttas:

- att sammanhängande skogsområden inte splittras
- att bebyggelse lokaliseras till mindre skogsområden eller till kanten av större
- att i första hand sämre marker utnyttjas.



## 13 Ett rikt odlingslandskap

### Definition

Odlingslandskapets och jordbruksmarkens värde för biologisk produktion och livsmedelsproduktion ska skyddas samtidigt som den biologiska mångfalden och kulturmiljövärdena bevaras och stärks.

### Preciseringar

#### Åkermarkens egenskaper och processer

Åkermarkens fysikaliska, kemiska, hydrologiska och biologiska egenskaper och processer är bibehållna.

#### Jordbruksmarkens halt av föroreningar

Jordbruksmarken har så låg halt av föroreningar att ekosystemens funktioner, den biologiska mångfalden och människors hälsa inte hotas.

#### Ekosystemtjänster

Odlingslandskapets viktiga ekosystemtjänster är vidmakthållna.

#### Variationsrikt odlingslandskap

Odlingslandskapet är öppet och variationsrikt med betydande inslag av hävdade naturbetesmarker och slätterängar, småbiotoper och vattenmiljöer, bland annat som en del i en grön infrastruktur och erbjuder livsmiljöer och spridningsvägar för vilda växt- och djurarter.

**Gynnsam bevarandestatus och genetisk variation**

Naturtyper och arter knutna till odlingslandskapet har gynnsam bevarandestatus och tillräcklig genetisk variation inom och mellan populationer.

**Växt- och husdjursgenetiska resurser**

Husdjurens lantraser och de odlade växternas genetiska resurser är hållbart bevarade.

**Hotade arter och naturmiljöer**

Hotade arter och naturmiljöer har återhämtat sig.

**Främmande arter och genotyper**

Främmande arter och genotyper hotar inte den biologiska mångfalden.

**Genetiskt modifierade organismer**

Genetiskt modifierade organismer som kan hota den biologiska mångfalden är inte introducerade.

**Bevarade natur- och kulturmiljövärden**

Biologiska värden och kulturmiljövärden i odlingslandskapet som uppkommit genom långvarig traditionsenlig skötsel är bevarade eller förbättrade.

**Kultur- och bebyggelsemiljöer**

Kultur- och bebyggelsemiljöer i odlingslandskapet är bevarade och förutsättningar finns för fortsatt bevarande och utveckling av värdena.

**Friluftsliv**

Odlingslandskapets värden för friluftslivet är värnade och bibehållna samt tillgängliga för människor.

**Lokala mål - Mariestad (Översiktsplan)**

Åkermarken bör så långt möjligt värnas som en betydelsefull produktionsresurs. Den långsiktiga produktionsförmågan hos jordbruksmark som används för livsmedels eller biobränsleproduktion bör bibehållas.

Brukningvärd jordbruksmark som tas ur produktion bör användas så att framtida återgång till livsmedelsproduktion är möjlig eller för att återskapa skyddsvärda naturtyper som har försvunnit på grund av uppodlingen.

Vid åtgärder inom jordbruket skall stor hänsyn tas till de miljöinslag som karakteriserar området.

Odlingslandskapets struktur bör så långt möjligt behållas med olika småbiotoper, ängs- och naturbetesmarker, i en mängd som främjar och stärker den biologiska mångfalden och variationen. Det är av stor vikt att betesdrift bibehålls på ängs- och hagmarker som är värdefulla för naturvärden.

**Lokala mål - Töreboda (Översiktsplan)**

För den redovisade jordbruksmarken skall jordbrukets intressen och målet, en levande landsbygd, beaktas vid prövning mot andra intressen. Restriktivitet iaktas beträffande inanspråktagande av åkermark för bebyggelse. Framför allt bör försiktighet iaktas i nära anslutning till animalieproduktion.

Inom det klart åkerdominerande landskapet är bedömningen av tillkommande bebyggelse restriktiv, då även enstaka hus kan innebära restriktioner för jordbruksdriften.

Övervägande om jordbruksmarken görs från två utgångspunkter:

Markens betydelse för jordbruksnäringen

Markens betydelse för andra samhällsintressen (landskapsbild, naturvård, friluftsliv etc).

## Lokala mål - Töreboda (Miljöpolicy vid upphandling)

Livsmedel bör då det är ekonomiskt möjligt/rimligt köpas in från producenter med ekologisk inriktning (KRAV eller motsvarande).

## Lokala mål - Töreboda (Vision och kostpolicy)

Stäva efter att öka de närodlade ekologiska inköpen, säsongsanpassa grönsaks- och fruktinköp samt främja det lokalproducerade.

Följa miljöstyrningsrådets kriterier vid upphandling av animaliska livsmedel samt bara köpa in fisk från hållbara bestånd.

Samtliga inköpsavtal följs upp regelbundet.

## Lokala mål - Gullspång (Översiktsplan Vision 2020)

Verka för att arealen slätterängar och betesmarker bevaras för att rädda de hotade arter som är knutna dit.

Tillse att jordbrukslandskapet i Högsåsens naturreservat bevaras för framtiden.

Uppmuntra bevarandet av stengärdesgårdar, dikes- och åkerrenar, odlingsrösen och alléer.

Verka för att de viktigaste betes- och slättermarkerna – t.ex. delar av Ribbingsfors, Bråtaslätten och Hovaåns dalgång ges ett tillräckligt skydd och stöd för nödvändiga skötselåtgärder.



## 15 God bebyggd miljö

### Definition

Städer, tätorter och annan bebyggd miljö ska utgöra en god och hälsosam livsmiljö samt medverka till en god regional och global miljö. Natur- och kulturvärden ska tas till vara och utvecklas.

Byggnader och anläggningar ska lokaliseras och utformas på ett miljöanpassat sätt och så att en långsiktigt god hushållning med mark, vatten och andra resurser främjas.

### Preciseringar

#### Hållbar bebyggelsestruktur

En långsiktigt hållbar bebyggelsestruktur har utvecklats både vid nylokalisering av byggnader, anläggningar och verksamheter och vid användning, förvaltning och omvandling av befintlig bebyggelse samtidigt som byggnader är hållbart utformade.

#### Hållbar samhällsplanering

Städer och tätorter samt sambandet mellan tätorter och landsbygd är planerade utifrån ett sammanhållet och hållbart perspektiv på sociala, ekonomiska samt miljö- och hälsorelaterade frågor.

**Infrastruktur**

Infrastruktur för energisystem, transporter, avfallshantering och vatten- och avloppsförsörjning är integrerade i stadsplaneringen och i övrig fysisk planering samt att lokalisering och utformning av infrastrukturen är anpassad till människors behov, för att minska resurs och energianvändning samt klimatpåverkan, samtidigt som hänsyn är tagen till natur- och kulturmiljö, estetik, hälsa och säkerhet.

**Kollektivtrafik, gång och cykel**

Kollektivtrafiksystem är miljöanpassade, energieffektiva och tillgängliga och det finns attraktiva, säkra och effektiva gång- och cykelvägar.

**Natur- och grönområden**

Det finns natur- och grönområden och grönstråk i närhet till bebyggelsen med god kvalitet och tillgänglighet.

**Kulturvärden i bebyggd miljö**

Det kulturella, historiska och arkitektoniska arvet i form av värdefulla byggnader och bebyggelsemiljöer samt platser och landskap bevaras, används och utvecklas.

**God vardagsmiljö**

Den bebyggda miljön utgår från och stöder människans behov, ger skönhetsupplevelser och trevnad samt har ett varierat utbud av bostäder, arbetsplatser, service och kultur.

**Hälsa och säkerhet**

Människor utsätts inte för skadliga luftföroreningar, kemiska ämnen, ljudnivåer och radonhalter eller andra oacceptabla hälso- eller säkerhetsrisker.

**Hushållning med energi och naturresurser**

Användningen av energi, mark, vatten och andra naturresurser sker på ett effektivt, resursbesparande och miljöanpassat sätt för att på sikt minska och att främst förnybara energikällor används.

**Hållbar avfallshantering**

Avfallshanteringen är effektiv för samhället, enkel att använda för konsumenterna och att avfallet förebyggs samtidigt som resurserna i det avfall som uppstår tas till vara i så hög grad som möjligt samt att avfallets påverkan på och risker för hälsa och miljö minimeras.

## Lokala mål - Energi- och klimatplan för Mariestad, Töreboda och Gullspång

Externa områden för handel m.m. ska ha anslutning med kollektivtrafik samt säker gång- och cykeltrafik till år 2020.

Ett nätverk av säkra gång- och cykelvägar inom och mellan tätorterna i kommunerna ska byggas ut till år 2020.

Vid överlåtande av kommunal mark för bostadsbyggnation ska användande av lågenergihus stimuleras.

Utbyggnad av när- och fjärrvärme i de tre kommunerna sammanlagt till en årsleverans av 172 GWh från förnybara energikällor ska ske till 2015.

En utbyggnad av småskalig närvärme i Gullspång och Hova ska påbörjas till 2012.

Användningen av el i hushållssektorn per innevånare ska minska med 10% till 2020 jämfört med 2004.

En effektivare elanvändning inom industri- och servicesektorerna ska aktivt stimuleras.

Elanvändningen i kommunernas lokaler per ytenhet ska minska med 10% till år 2020 räknat från 2004.

## Lokala mål - Mariestad (Översiktsplan)

Mariestads kommun är en kulturbygd. Större områden som är obetydligt påverkade av exploateringsföretag eller andra ingrepp i miljön är ovanliga. Med utgångspunkt i de lokala förhållandena, bedömer kommunen att delar av den yttre skärgården samt skogsområdet runt Lugnåsberget och mot Vristulven uppfyller kriterierna för stora opåverkade områden och således så långt möjligt bör skyddas mot åtgärder som kan påverka områdenas karaktär.

Områden med höga natur-, kultur- eller rekreationsvärden och/eller hotade arter skall användas på ett sådant sätt att värdena består och arternas livsbetingelser förbättras.

Allmänhetens tillgänglighet till friluftsområdena skall främjas. De natur- och kulturmiljövärden som utgör grunden för friluftsvärdena skall bevaras och stärkas. En naturlig kontakt bör skapas mellan bostadsområden och friluftsområden. Ett särskilt grönstrukturprogram skall tas fram för kommunens tätorter.

Frågor om ökad användning av förnyelsebara energikällor samt ökad ekoeffektivitet i kommunens tekniska system skall tillmätas en ökad vikt i samhällsplaneringen. Kommunen kommer att utarbeta en ny energiplan, som visar hur omställningen av energisystemet skall genomföras. En ökad ekoeffektivitet innebär mindre avfall och att restprodukter i största möjliga utsträckning nyttiggörs genom återbruk, material- eller energiutvinning. Effektiviteten i avloppsvattenhanteringen skall öka genom att ledningsnätet ses över i syfte att minska inläckage av grundvatten och dagvatten.

Kommunen anser att prövningen enligt miljöbalken av nya naturgrustäkter bör vara restriktiv. Normalt bör tillstånd endast ges i områden där täktverksamhet pågår och efterbehandling inte har utförts.

Återbruk av byggnadsmaterial från vägbankar, betongskrot, äldre asfaltmassor och liknande, skall underlättas och utökas för att förbättra materialhushållningen. Materialbanker och depåer för återvinningsmaterial och restprodukter bör anordnas på lämpliga platser t ex vid bergtäkterna.

## Lokala mål - Mariestad (Riktlinjer för hantering av dagvatten)

Dagvattenhanteringen ska så långt möjligt är säkerställa att bebyggelsemiljön berikas och att vattenprocesserna synliggörs och att skador på fastigheter och andra anläggningar inte uppkommer.

- inga fastigheter ska bli översvämmade p.g.a. brister i dagvattenhanteringen
- de årliga kostnaderna orsakade av bristande dagvattenhantering helt ska upphöra

## Lokala mål - Mariestad (Miljökriterier vid upphandling)

Förpackningar för produkterna skall i största grad återanvändas/återvinnas och mängden skall minimeras.

## Lokala mål - Mariestad (Grönprogram)

Programmet ska bidra till

- tillgång och tillgänglighet
- pedagogiska värden
- nationellt besöksmål

Projekt med högsta prioritet (Undervisningsparker) ska vara genomförda till 2015.
Projekt med prioritet 2 (Stadsparken) ska påbörjas i sina första etapper innan 2015.
Projekt med prioritet 3 (Tätortsparker och Stadsdelsparker) ska påbörjas i sina planeringsprocesser till 2015.
Pågående projekt (Världsparken och Grönöar) fortlöper parallellt med övriga.

### Lokala mål - Töreboda (Översiktplan)

Det övergripande målet är att hushålla med resurser och successivt minska avfallsmängderna. I samband med att en utvecklad källsortering genomförs i kommunen kommer på sikt avfallsmängderna att minska.
Utbyggnad av bostäder, arbetsplatser och servicefunktioner lokaliseras i huvudsak till tätorterna Töreboda, Moholm och Älgårås. Lokalisering görs till områden där omsorg om mark och vatten och varsamhet om miljö sker i möjligaste mån.
Människor skall ha tillgång till en tilltalande skogsmiljö för rekreation och friluftsliv. Virkesproduktion och rekreation bör kunna samsas på samma mark. Ur skogsbrukets perspektiv är det en rad allmänna intressen som riktas mot markområden där skogsbruk bedrivs.

### Lokala mål - Töreboda (Verksamhetsmål)

Utveckla attraktiva boende- och livsmiljöer för alla åldrar.
--

### Lokala mål - Töreboda (Tillväxt- och näringslivsprogram)

<p>Attraktivt boende</p> <p>Insatser för att vidareutveckla och etablera nya boendemiljöer i kommunen ska ha högprioritet. Samtidigt skall det i all bebyggelseplanering finnas en ökad hållbarhetsaspekt med avseende på resurshushållning och miljöhänsyn.</p>
<p>Utveckling av nya och befintliga företag</p> <p>Arbetet med att få fler företagare att etablera verksamhet i kommunen ska bedrivas målinriktat och utifrån ett helhetsperspektiv. Det innebär att kommunen ska vara en attraktiv boendeort som har tillgång till goda kommunikationer, kan attrahera kompetent arbetskraft, har närhet till natur och kultur samt ett rikt föreningsliv som grund för nätverksbyggande och sociala kontakter.</p>
<p>Kommunikation och infrastruktur</p> <p>Aktivt bedriva arbete med Västtrafik och SJ för att ytterligare förbättra rese och pendlingsmöjligheten till och från kommunen.</p>

### Lokala mål - Töreboda (Miljöpolicy vid upphandling)

<p>Material som är möjliga att återföra till kretsloppet ska prioriteras enligt följande:</p> <ul style="list-style-type: none"> <li>- återanvändning / återbruk</li> <li>- återvinning</li> <li>- energiutvinning med minsta möjliga utsläpp av föroreningar</li> <li>- deponering med minimering av skadliga restprodukter och miljöpåverkan.</li> </ul>
--



## Lokala mål - Töreboda (Vision och kostpolicy)

Det arbetas aktivt med att minimera tallrikssvinn och matsvinn och energianvändning.

Svinnet från köken mäts kontinuerligt.

Ökad sortering av avfall samt arbete med avfallsminimering sker kontinuerligt.

Samtlig personal har kunskap kring resurshushållning och det sker löpande arbete kring effektiv energianvändning och minskad miljöpåverkan.

## Lokala mål - Gullspång (Översiktsplan Vision 2020)

Genomföra en kulturmiljöanalys och skydda den kulturhistoriskt viktiga bebyggelsen, t.ex. genom områdesbestämmelser, uppdaterade detaljplaner eller byggnadsminnesförklaring.

Ta fram ett program som anger hur kulturhistoriska och estetiska värden ska bevaras.

Främja en bebyggelsestruktur som möjliggör anslutning till fjärrvärmearläggningar med hög grad av rening.

Planera så att ny bebyggelse inte utsätts för störande eller skadligt buller.

Verka för att befintliga bullerproblem åtgärdas.

Minska deponeringen av avfall, minska miljöbelastningen från deponier och öka resurshushållningen genom giftfria och resurssnåla kretslopp.

Förbättra energihushållningen i fastighetssektorn (som står för 40 % av Sveriges totala energi användning) – samtidigt måste kraven uppfyllas på bra inomhusluft utan fukt, mögel, drag och buller.

Minska radonhalterna i inomhusluften i kommunens egna byggnader.

Ta fram ett radonprogram som visar hur radonmålen ska nås.

## Lokala mål - Gullspång (Policy för minskat buller med fokus på barn och ungdomsmiljöer)

Kommunal nämnd och förvaltning som upplåter lokal eller markområde för evenemang där musik förekommer, eller som själv eller tillsammans med annan arrangerar sådant evenemang, tillser genom avtalsföreskrifter att ingen åhörare utsätts för högre ljudnivå än:

- 115 dB(A) vid intermittent buller
- 100 dB(A) ekvivalentnivå vid kontinuerligt buller
- 90 dB(A) ekvivalentnivå vid kontinuerligt buller vid evenemang där åhörare huvudsakligen är barn.

En tillräcklig kartläggning av ljudmiljön inom kommunens fastigheter som skall finnas. Tillsynen av lokaler som identifierats som riskmiljöer ur bullersynpunkt skall prioriteras.

Förebyggande arbete genom information riktad till viktiga grupper, såsom skolelever, lärare, föräldrar och musikarrangörer, skall genomföras. Även särskild information och rutiner för dem som upplåter lokaler eller markområden enligt punkt 1 ovan skall finnas.

## Lokala mål - Mariestad och Gullspång (Renhållningsordning)

### Kommunal verksamhet är ett föredöme – lokalt mål 2013

Samtliga kommunala verksamheter har resurser för rätt hantering av avfallet.

Allt matavfall från kommunala verksamheter sorteras ut och behandlas i närområdet.

Kommunens verksamheter har minskat den totala avfallsmängden med 10 % jämfört med 2011 års nivå.

### Avfallsfrågor är en viktig del i tillsynen – lokalt mål 2013

Samtliga anmälningspliktiga verksamheter har fått ett tillsynsbesök med inriktning på avfallshantering.

### Arbetsmiljö är en viktig aspekt i all avfallshantering – lokalt mål 2013

Prioriterade arbetsmiljöproblem är åtgärdade och vid nyetablering uppstår inga nya arbetsmiljöproblem.

### Taxan stimulerar ökat engagemang – lokalt mål 2013

60% av hushållen har kunskap om vad som ingår i renhållningsavgiften och vad de kan göra för att påverka den egna kostnaden.

### Det är lätt att sortera och ta hand om sitt avfall

80% av hushållen tycker det är lätt att sortera och att ta hand om sitt avfall på ett miljöriktigt sätt.

### Slam från reningsverk är en tillgång – lokalt mål 2013

Allt slam från kommunens reningsverk ska ha sådan god kvalitet att det nyttiggörs i kommunerna och dess närområden.

## Lokala mål - Töreboda (Avfallsplan)

Kunskapen om att val av konsumtion påverkar avfallsmängderna och avfallets farlighet ökar.

Andelen avfall som återanvänds ska öka i förhållande till totala mängden säck- och kärlavfall från hushåll.

Vid företag och andra verksamheter ska andelen avfall som återanvänds och materialåtervinns ska öka i förhållande i relation till producerad/importerad produkt.

Avfallssystem ska i större utsträckning stödja hushållens källsortering.

Större andel organiskt avfall från livsmedelsindustrier ska tas om hand biologiskt.

Insamlad mängd matavfall som definieras som hushållsavfall från hushåll, storkök, restauranger, livsmedelsbutiker etc. ska öka.



## 16 Ett rikt växt och djurliv

### Definition

Den biologiska mångfalden ska bevaras och nyttjas på ett hållbart sätt, för nuvarande och framtida generationer. Arternas livsmiljöer och ekosystemen samt deras funktioner och processer ska värnas. Arter ska kunna fortleva i långsiktigt livskraftiga bestånd med tillräcklig genetisk variation. Människor ska ha tillgång till en god natur- och kulturmiljö med rik biologisk mångfald, som grund för hälsa, livskvalitet och välfärd.

### Preciseringar

#### Gynnsam bevarandestatus och genetisk variation

Bevarandestatusen för i Sverige naturligt förekommande naturtyper och arter är gynnsam och för hotade arter har statusen förbättrats samt att tillräcklig genetisk variation är bibehållen inom och mellan populationer.

#### Påverkan av klimatförändringar

Den av klimatscenarier utpekade förhöjda risken för utdöende har minskat för de arter och naturtyper som löper störst risk att påverkas negativt av klimatförändringar.

#### Ekosystemtjänster och resiliens

Ekosystemen har förmåga att klara av störningar samt anpassa sig till förändringar, som ett ändrat klimat, så att de kan fortsätta leverera ekosystemtjänster och bidra till att motverka klimatförändringen och dess effekter.

#### Grön infrastruktur

Det finns en fungerande grön infrastruktur, som upprätthålls genom en kombination av skydd, återställande och hållbart nyttjande inom sektorer, så att fragmentering av populationer och livsmiljöer inte sker och den biologiska mångfalden i landskapet bevaras.

#### Genetiskt modifierade organismer

Genetiskt modifierade organismer som kan hota den biologiska mångfalden är inte introducerade.

#### Främmande arter och genotyper

Främmande arter och genotyper hotar inte den biologiska mångfalden.

#### Biologiskt kulturarv

Det biologiska kulturarvet är förvalt så att viktiga natur- och kulturvärden är bevarade och förutsättningar finns för ett fortsatt bevarande och utveckling av värdena.

#### Tätortsnära natur

Tätortsnära natur som är värdefull för friluftslivet, kulturmiljön och den biologiska mångfalden värnas och bibehålls samt är tillgänglig för människan.

### Vänermål (Vattenvårdsplan för Vänern)

Havsörnen häckar runt hela Vänern.

Inga fler främmande arter introduceras.

Viktiga fågelområden och lekrområden för fisk skyddas så att värdena bevaras.

## Lokala mål - Mariestad (Översiktsplan)

Områden med höga natur-, kultur- eller rekreationsvärden och/eller hotade arter skall användas på ett sådant sätt att värdena består och arternas livsbetingelser förbättras.

För att minska läckaget av växtnäringsämnen bör skyddszoner anläggas utmed vattendragen. Det är även önskvärt med träridåer utmed vattendrag, alléer, läplanteringar och andra inslag som bidrar till att berika landskapet och den biologiska mångfalden.

## Lokala mål - Gullspång (Översiktsplan Vision 2020)

Bidra i arbetet med att inventera förekomsten av biotoper med hotade arter inom kommunen.

Ta hänsyn till den biologiska mångfalden i den fysiska planeringen.

## 17 Folkhälsomål

De nationella Folkhälsomålen har i flera fall en nära anknytning till Miljömålen. Folkhälsomålen har inte delats upp under olika miljömål. Folkhälsoråden i Mariestad, Töreboda och Gullspång arbetar efter olika mål och målområden under olika år. För mer information hänvisas till respektive kommuns Folkhälsoråd.

### Nationella folkhälsomål

Delaktighet och inflytande i samhället.
Ekonomisk och social trygghet.
Barn och ungas uppväxtvillkor.
Hälsa i arbetslivet.
Miljöer och produkter.
Hälsofrämjande hälso- och sjukvård.
Skydd mot smittspridning.
Sexualitet och reproduktiv hälsa.
Fysisk aktivitet.
Matvanor och livsmedel.
Tobak, alkohol, narkotika, doping och spel

## 18 Kunskap och kommunikation

Utöver de 15 miljömålen och folkhälsomålen presenteras mål kring kunskap och kommunikation. Dessa mål är mer övergripande och passade därför inte in under något speciellt miljömål.

### Lokala mål - Gullspång (Pedagogisk utvecklingsplan)

Samtliga skolenheter i Gullspångs kommun ska vart tredje år förnya sin utmärkelse ”Skola för hållbar utveckling”.
---

Samtliga skolenheter ska öka nyttjandet av lokala resurser i närmiljön under år 2010-2015.
--

### Lokala mål – Mariestad (Förskolans miljöprogram)

Miljöprogrammet ska användas integrerat i verksamheten, målen ska vara förankrade hos personalen och arbetet ska ske i samverkan och med delaktighet från barnen. För att miljöprogrammet lättare ska implementeras i verksamheterna finns möjligheten att arbeta efter en checklista för utmärkelsen Miljöbaggen.
--

### Internationellt modellområde för hållbar utveckling

Mariestads kommun ingår tillsammans med Götene och Lidköpings kommun i Biosfärområdet Vänerskärgrården med Kinnekulle. Biosfärområdets Vision och mål har stark koppling till miljömålen. Unescos kriterier för biosfärområden ses som övergripande mål för arbetet. Mer information finns på biosfärområdets hemsida ([www.vannerkulle.org](http://www.vannerkulle.org)).

I Vision Mariestad 2030 är internationellt modellområde för hållbar utveckling (Biosfärområdet) en av visionens fem byggstenar. Målformuleringar om internationellt modellområde hänvisas till Vision Mariestad 2030.

## 19 Etappmål

Regeringen har fastställt tretton etappmål inom fyra prioriterade områden; luftföroreningar, farliga ämnen, avfall och biologisk mångfald. Etappmålen ska styra och ange tydliga steg på vägen mot de samhällsförändringar som behövs för att miljö kvalitetsmålen och generationsmålet ska kunna nås. Här presenteras en första uppsättning etappmål till miljö kvalitetsmålen:



## Luftföroreningar

### Begränsade utsläpp av gränsöverskridande luftföroreningar i Europa

Etappmålet om begränsade utsläpp av gränsöverskridande luftföroreningar i Europa innebär att:

- Europeiska unionen har beslutat om ytterligare begränsningar av nationella utsläpp av luftföroreningar genom en revision av det s.k. takdirektivet senast 2015, och
- ändringen av Göteborgsprotokollet under konventionen om långväga gränsöverskridande luftföroreningar har ratificerats av tillräckligt många länder för att ha trätt i kraft senast 2015.

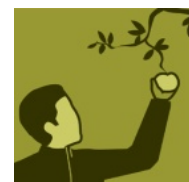
### Begränsningar av utsläpp av luftföroreningar från sjöfarten

Etappmålet om utsläpp av luftföroreningar från sjöfarten innebär att utsläppen av svaveldioxid, kväveoxider och partiklar ska ha börjat minska från fartygstrafiken i Östersjön och Nordsjön senast 2016.

### Luftföroreningar från småskalig vedeldning

Etappmålet om utsläpp av luftföroreningar från småskalig vedeldning innebär att nya pannor för småskalig vedeldning ska ha låga utsläpp av luftföroreningar och hög verkningsgrad. Boverket har i uppdrag att förbereda nya byggregler under 2012.

## Farliga ämnen



### Särskilt farliga ämnen

Etappmålet om särskilt farliga ämnen innebär att beslut som fattas inom Europeiska unionen och internationellt om sådana ämnen ska innehålla åtgärder som innebär att:

- hormonstörande respektive kraftigt allergiframkallande ämnen betraktas som särskilt farliga ämnen i relevanta regelverk senast 2015,
- särskilt farliga ämnen blir föremål för prövning eller beslut om utfasning under gällande regelverk inom alla användningsområden senast 2018,
- särskilt farliga ämnen i produktionsprocesser används endast under strikt reglerade omständigheter senast 2018, och
- uttrycket "särskilt farliga ämnen" i relevanta regelverk även inkluderar ämnen med andra allvarliga egenskaper än de som omfattas av nuvarande specifika kriterier och som inger motsvarande grad av betänklighet senast 2018.

## Kunskap om ämnens hälso- och miljöegenskaper

Etappmålet om kunskap om ämnens hälso- och miljöegenskaper innebär att beslut som fattas inom Europeiska unionen och internationellt ställer krav på att uppgifter om miljö- och hälsofarliga egenskaper hos kemiska ämnen ska vara tillgängliga och tillräckliga för att möjliggöra riskbedömning för alla användningsområden. Besluten ska innehålla åtgärder som innebär att

- relevanta regelverk ställer krav på kunskap samt uppgifter om förekomst gällande nanopartiklar och nanomaterial som är tillräckliga för att bedöma och minimera hälso- och miljöeffekter av sådana senast 2015,
- förutsättningar finns för att relevanta regelverk kan beakta kombinationseffekter vid exponering för kemikalier senast 2015,
- regelverken beaktar att barn är särskilt känsliga för påverkan från kemikalier senast 2015, och
- informationskraven i samband med registrering i Reach för ämnen som tillverkas eller importeras i lägre kvantiteter (mindre än 10 ton per tillverkare eller importör och år) stärks senast 2018.

## Information om farliga ämnen i varor

Etappmålet om information om farliga ämnen i varor innebär att

- regelverk eller överenskommelser inom Europeiska unionen eller internationellt ska tillämpas så att information om miljö- och hälsofarliga ämnen i varor är tillgänglig för alla berörda senast 2020,
- reglerna ska införas stegvis för olika varugrupper och i informationen ska särskilt barns hälsa beaktas, och
- information om hälso- och miljöfarliga ämnen som ingår i material och varor görs tillgängliga under varans hela livscykel genom harmoniserade system som omfattar prioriterade varugrupper.

## Avfall

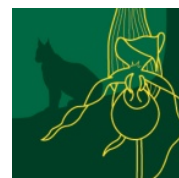
### Ökad resurshushållning i livsmedelskedjan

Etappmålet om ökad resurshushållning i livsmedelskedjan innebär att insatser ska vidtas så att resurshushållningen i livsmedelskedjan ökar genom att minst 50 procent av matavfallet från hushåll, storkök, butiker och restauranger sorteras ut och behandlas biologiskt så att växtnäring tas tillvara, där minst 40 procent behandlas, så att även energi tas tillvara senast 2018.



## Ökad resurshushållning i byggsektorn

Etappmålet om byggnads- och rivningsavfall innebär att insatser ska vidtas så att förberedandet för återanvändning, materialåtervinning och annat materialutnyttjande av icke-farligt byggnads- och rivningsavfall är minst 70 viktprocent senast 2020.



## Biologisk mångfald

### Ekosystemtjänster och resiliens

Etappmålet om ekosystemtjänster och resiliens innebär att viktiga ekosystemtjänster och faktorer som påverkar deras vidmakthållande är identifierade och systematiserade senast 2013.

### Betydelsen av den biologiska mångfalden och värdet av ekosystemtjänster

Etappmålet om betydelsen av den biologiska mångfalden och värdet av ekosystemtjänster innebär att senast 2018 ska betydelsen av biologisk mångfald och värdet av ekosystemtjänster vara allmänt kända och integreras i ekonomiska ställningstaganden, politiska avväganden och andra beslut i samhället där så är relevant och skäligt.

### Hotade arter och naturtyper

Etappmålet om hotade arter och naturtyper innebär att åtgärdsprogram för att uppnå gynnsam bevarandestatus för sådana hotade arter och naturtyper som inte kan säkerställas genom pågående åtgärder för hållbar mark- och vattenanvändning och befintligt områdesskydd ska vara genomförda eller under genomförande senast 2015.

### Invasiva främmande arter

Etappmålet om invasiva främmande arter innebär att invasiva främmande arters effekter i Sverige vad avser biologisk mångfald samt socioekonomiska effekter på bland annat hälsa ska vara bedömda och prioriterade insatser för bekämpning ska ha inletts senast 2015.

### Kunskap om genetisk mångfald

Etappmålet om kunskap om genetisk mångfald innebär att en kartläggning och övervakning av den genetiska mångfalden ska ha inletts senast 2015.