



MARIESTAD

Detaljplan för

Del av Leksberg 10:1

Mariestads kommun, Västra Götalands län

Behovsbedömning

Inledning

När en kommun upprättar en detaljplan ska kommunen alltid ta ställning till behovet att genomföra en miljöbedömning av planen i enlighet med reglerna i 6 kap. 11-18 §§ miljöbalken (MB). En behovsbedömning fungerar som ett underlag för ställningstagandet. I behovsbedömningen utreds om detaljplanen kan medföra betydande miljöpåverkan (BMP) utifrån de kriterier som finns i bilaga 2 och 4 till förordningen (1998:905) om miljökonsekvensbeskrivningar, nedan MKB-förordningen. Om den samlade bedömningen är att planen kan medföra betydande miljöpåverkan ska en miljökonsekvensbeskrivning (MKB) upprättas. Om bedömningen är att detaljplanen inte kan antas medföra betydande miljöpåverkan kan redovisningen av miljöeffekter ske i planbeskrivningen.

Vid bedömning av betydande miljöpåverkan är det skillnaden mellan den miljöpåverkan som genomförandet av planen, programmet eller ändringen medför och den miljöpåverkan som blir följden av om planen, programmet eller ändringen inte genomförs som är i fokus. Vid bedömningen bör man ta hänsyn till miljöpåverkan i absoluta termer, det vill säga både den positiva och negativa påverkan. Vidare ska bedömningen av påverkan inbegripa sekundära, kumulativa, samverkande, permanenta och tillfälliga, positiva och negativa effekter på kort, medellång och lång sikt. Beskrivningen av den betydande miljöpåverkan genomförandet av en plan kan antas medföra ska inkludera all betydande miljöpåverkan och inte begränsas till planens eller programmets geografiska omfattning.

Planen i korthet

Kommunstyrelsens arbetsutskott beslutade den 24 maj 2017 att ge planenheten i uppdrag att upprätta förslag till detaljplan för sydvästra delen av Leksberg 10:1, Mariestads centralort.

Planförslaget syfte är att skapa en attraktiv rastplats/handelsplats och dra nytt av områdets fördelaktiga placering vid E20/Väg 26. Utgångspunkten för behovsbedömningen och prövning i planprocessen är att möjliggöra för en flexibel markanvändning där markanvändningsslagen teknisk anläggning, drivmedelsförsäljning, detaljhandel, kontor, tillfällig vistelse och parkering kombineras. Placering, storlek och utformning m.m. har inte närmare undersökts eller bestämts i detta skede.

Planområdet omfattar cirka 14 hektar och utgör större delen av fastigheten Leksberg 10:1. Största delen av planområdet utgörs av jordbruksmark. Kommunen står som markägare men arrenderar ut marken. Befintlig bebyggelse inom området utgörs av restaurangen Burgerking samt kommunens vätgasanläggning med tillhörande solcellspark i områdets nordöstra del. Förslag på planområdesgräns framgår av bilaga 1. Planområdet angränsar i söder mot E20, öster mot Göteborgsvägen, norr mot Horns industriområde och jordbruksfastigheten Karleby 1:3 samt i väster mot jordbruksfastigheten Hindsberg 2:2.

Bedömningsunderlag

Behovsbedömningen genomförs genom en checklista. Checklistan ska ge en helhetsbild av effekterna av en detaljplan. Utgångspunkten är bilaga 2 och 4 till förordning om MKB (1998:905). Checklistan ger kunskap om vilka frågor som berörs samt vilka frågor som innebär risk för betydande miljöpåverkan för aktuell detaljplan. Avslutningsvis sker en sammanvägd bedömning av de frågeställningar som bedömts medföra risk för betydande miljöpåverkan. Checklistan inkluderar skyddsvärden, effekter på miljön samt effekter på hälsa och säkerhet.



Figur 1. Översiktskarta med planområdets lokalisering

Alltid betydande miljöpåverkan	Berörs?	
	Ja	Nej
Det ska alltid antas vara betydande miljöpåverkan om genomförandet kan antas innefatta en verksamhet eller åtgärd som kräver tillstånd enligt 7 kap. 28 a § miljöbalken . Dessa är de verksamheter eller åtgärder som påverka miljön i ett naturområde som har förtecknats enligt 27 § första stycket 1 eller 2 miljöbalken (7 kap. 28 a § MB):		
1. Särskilda skyddsområden enligt Europaparlamentets och rådets direktiv 2009/147/EG av den 30 november 2009 om bevarande av vilda fåglar,		X
2. Särskilda bevarandoområden enligt rådets direktiv 92/43/EEG av den 21 maj 1992 om bevarande av livsmiljöer samt vilda djur och växter (Natura 2000)		X
Kommentar		
Om planen anger förutsättningarna för kommande tillstånd för sådana verksamheter eller åtgärder som anges i 3 avdelningen MB (eller bilaga 3 till förordningen om miljökonsekvensbeskrivningar) är det betydande miljöpåverkan, såvida planen inte avser användningen av små områden på lokal nivå.		
Anger planen förutsättningarna för sådana verksamheter eller åtgärder som anges i 3 avdelningen MB eller bilaga 3 till förordningen om miljökonsekvensbeskrivningar, och samtidigt omfattar ett större område än vad som menas med ”små områden på lokal nivå” (vilket inbegriper en detaljplan av normal omfattning)?		X
Kommentar		

Betydande miljöpåverkan	Berörs?	
	Ja	Nej
Oavsett vad som följer av andra stycket skall en miljökonsekvensbeskrivning upprättas, om detaljplanen kan antas medföra en betydande miljöpåverkan på grund av att planområdet får tas i anspråk för (4 kap. 34 § PBL):		
1. industriändamål,		X
2. köpcentrum, parkeringsanläggning eller annat projekt för sammanhållen bebyggelse,		X
3. skidbacke, skidlift eller linbana med tillhörande anläggningar,		X
4. hamn för fritidsbåtar,		X
5. hotellkomplex eller fritidsby med tillhörande anläggningar, utanför sammanhållen bebyggelse,		X
6. permanent campingplats		X
7. nöjespark, eller		X
8. djurpark		X
Kommentar	2. Planförslaget möjliggör för markanvändningen <i>Parkering</i> . Parkeringens storlek kommer att preciseras mer under detaljplanarbetets gång men utgångspunkter är att parkeringen endast ska omfatta en begränsad del av planområdet. Sannolikt i samband med en rastplats. Med anledning av parkeringens storlek bedömer kommunen att markanvändningen inte kan likställas med vad som avses med <i>parkeringsanläggning</i> , punkt 2. Planförslaget antas därför inte medföra en betydande miljöpåverkan.	

Förordnanden och skyddsvärden	Berörs?	
	Ja	Nej
	Risk för	

		BMP?		
1.1	Berörs riksintresse?			X
1.2	Berörs Natura 2000? (Planer som innefattar verksamheter eller åtgärder som kan komma att kräva tillstånd för påverkan på ett Natura 2000-område ska alltid miljöbedömas.)			X
1.3	Berörs världsarv?			X
1.4	Berörs nationalpark?			X
1.5	Berörs naturreservat?			X
1.6	Berörs kulturresevat?			X
1.7	Berörs naturminnen?			X
1.8	Berörs biotopskydd?	X	Nej	
1.9	Berörs djur- och växtskyddsområden?			X
1.10	Berörs strandskyddsområden?			X
1.11	Berörs miljöskyddsområden?			X
1.12	Berörs vattenskyddsområden?			X
Kommentar	1.8. Inom föreslaget planområdet finns ett antal diken som antas omfattas av det generella biotopskyddet "Småvatten och våtmark i jordbrukslandskap" (MB). Kommunen kommer sannolikt att övertäcka diken i samband med planens genomförande. En ansökan om dispens från det generella biotopskyddet, enligt 7 kap 11 § MB kommer då att genomföras. Vidare utredning av kompensationsåtgärder m.m. görs inom ramen för planarbetet.			

Effekter på miljön		Berörs?		
		Ja	Risk för BMP?	Nej
2.	Högt naturvärde, nyckelbiotoper, ekologiskt känsliga områden, naturresurser			
2.1	Berörs område som utpekats i Länsstyrelsens eller kommunens naturvårdsplan som högt naturvärde?			X
2.2	Berörs område som utpekats i skogsvårdsstyrelsens nyckelbiotopsinventering?			X
2.3	Berörs område som utpekats i skogsvårdsstyrelsens sumpskogsinventering?			X
2.4	Berörs område som utpekats i kommunens översiktsplan som ekologiskt särskilt känsligt?			X
Kommentar				
3.	Kulturmiljö			
3.1	Berörs forn lämningar?			X
3.2	Berörs kulturhistoriskt värdefull miljö?			X
Kommentar	I samband med Trafikverkets arbete med ny vägplan för E20, projekt "Forbi Mariestad", genomfördes 2016 en arkeologisk utredning (Västergötlands museum) där vägens sidoområden inventerades. Aktuellt förslag på planområde ingick i inventering men inga arkeologiska fyndigheter påträffades.			

4.	Landskapsbild och stadsbild		
4.1	Finns risk att projektet påverkar landskapsbild?		X
Kommentar			
5.	Transport och kommunikation		
5.1	Berörs viktiga transport- eller kommunikationsleder?		X
Kommentar	E20 angränsar till planområdet i söder och kommer att samordnas med pågående arbete med vägplan för projekt E20 Förbi Mariestad och vägplan för projekt E20 Götene – Mariestad.		
6.	Rekreation och rörligt friluftsliv		
6.1	Finns risk att projektet påverkar kvalitén eller kvantiteten på någon rekreativ möjlighet (strövområde, vandringsled, friluftsanläggning etc.)		X
Kommentar			
7.	Mark		
7.1	Finns risk att projektet innebär instabilitet i mark- eller de geologiska grundförhållandena: risk för skred, ras etc?		X
7.2	Finns risk att projektet innebär skada eller förändring av någon värdefull geologisk formation?		X
7.3	Finns risk att projektet innebär förändrade sedimentationsförhållanden i vattendrag, sjö?		X
Kommentar			
8.	Luft och klimat		
8.1	Finns risk att projektet innebär väsentliga luftutsläpp eller		X
8.2	Finns risk att projektet innebär obehaglig lukt?		X
8.3	Finns risk att projektet innebär förändringar i luftfuktighet, luftfuktighet, temperatur eller klimat (regionalt eller lokalt)?		X
8.4	Finns risk att projektet innebär skador på byggnader?		X
Kommentar			
9.	Vatten		
9.1	Finns risk att projektet innebär förändring av grundvatten- eller ytvattenkvalitén?		X
9.2	Finns risk att projektet innebär förändring av flödesriktningen för grundvattnet?		X
9.3	Finns risk att projektet innebär minskning av vattentillgången i någon yt- eller grundvattentäkt?		X
9.4	Finns risk att projektet innebär förändrade infiltrationsförhållanden, avrinning eller dräneringsmönster med risk för översvämning/uttorkning?		X
9.5	Finns risk att projektet innebär förändrat flöde eller riktning eller strömförhållanden i något vattendrag, sjö?		X
Kommentar	9.2 Enligt genomförd geotekniskundersökning (BGAB, 2008) påträffades grundvatten vid ett markdjup mellan 1,8 till 0,8 meter.		
10	Växter och svampar		
	Finns risk att projektet innebär förändringar i antalet eller		X

	Sammansättningen av växtarter eller växtsamhällen?			
	Finns risk att projektet innebär påverkan av någon hotad växtart eller växtsamhälle (enligt Artdatabankens rödlista eller EU:s art eller habitatdirektiv, fridlysta)?			X
	Finns risk att projektet innebär införande av någon ny växtart?			X
Kommentar				
11.	Areella näringar			
11.1	Påverkas jordbruk, skogsbruk, djurhållning eller fiske?	X	X	
Kommentar	Föreslaget planområde utgörs till största del av jordbruksmark. Marken nyttjas som jordbruksmark idag. Kommunen äger marken och arrenderar ut den. I samband med planförslagets antagande kommer arrendeavtalet sägas upp och jordbruket upphöra. Enligt kommunens bedömning utgör jordbruksmarken inom planområdet <i>brukningsvärd jordbruksmark</i> enligt 3 kap 4 § MB. Marken får endast exploateras för att tillgodose väsentliga samhällsintressen och att detta behov inte kan tillgodoses på ett från allmän synpunkt tillfredsställande sätt genom att annan mark tas i anspråk. Kommunen har ambitionen att i en lokaliseringstudie redovisa alternativa lokaliseringar och vilka ställningstaganden som ligger till grund för aktuellt område föreslås att exploateras.			
12.	Djurliv			
12.1	Finns risk att projektet innebär förändringar av antalet eller sammansättningen av djurarter?			X
12.2	Finns risk att projektet innebär påverkan på någon hotad djurart enligt Artdatabankens rödlista eller EU:s art eller habitatdirektiv?			X
12.3	Finns risk att projektet innebär försämring av fiskevatten eller jaktmarker?			X
Kommentar				

Effekter på hälsa och säkerhet		Berörs?		
		Ja	Risk för BMP?	Nej
14.	Störningar, buller, utsläpp, vibrationer, radon, ljus och skarpt sken, lukt			
14.1	Finns risk att projektet innebär ökning av nuvarande ljudnivå så att människor exponeras för ljudnivåer över rekommenderade gränsvärden?			X
14.2	Finns risk att projektet innebär nya ljussken som kan vara bländande?			X
14.3	Finns risk att projektet innebär risk för vibrationer?			X
14.4	Finns risk att projektet innebär risk för explosion?			X
14.5	Finns risk att projektet innebär risk för utsläpp?			X
14.6	Finns risk att projektet innebär risk för lukt?			X
14.7	Finns risk att projektet innebär att människor utsätts för joniserande strålning (radon)?			X

14.8	Finns risk att projektet innebär översvämningsproblematik?	X	Nej	
14.9	Finns risk för påverkan från magnetfält från kraftledning?			X
Kommentar	<p>14.8 Kommunen bedömer att eventuell översvämningsrisk inom planområdet utgörs av plötsliga och intensiva skyfall. Frågan kommer att utredas och hanteras inom ramen för kommande planarbete.</p> <p>I övrigt är planområdets närhet till E20 förenat med ett antal risker vad gäller bland annat transport av farligt gods. Dessa risker behandlas under avsnitt 15.2.</p>			
15.	Miljöpåverkan från omgivningen			
15.1	Har området tidigare använts som tipp, utfyllnadsplats eller dylikt varvid miljö- och hälsofarliga ämnen kan finnas lagrade i marken?			X
15.2	Finns målpunkt eller transportled för farligt gods inom 150 meter?	X	Nej	
Kommentar	<p>15.2 Föreslaget planområde angränsar till E20 i söder och Göteborgsvägen i sydväst. Båda vägarna är utpekade som transportleder för farligt gods. I norr ligger Kinnekullebanan cirka 70 meter ifrån planområdet, även den utpekad som transportled för farligt gods. En riskbedömning för farligt gods för samtliga transportleder genomfördes av Norconsult (2018-10-12). Utredningen fastslår att flera skyddsåtgärder krävs för att risknivåerna ska vara tolerabla för delarna av planområdet längs med E20 och Göteborgsvägen. Bland annat krav på brandklassat fasadmateriell samt att utrymningsvägar och ventilationsintag ska förläggas i skyddat läge i förhållande till vägarna. Risken för olycka med farligt gods på Kinnekullebanan bedöms som acceptabla och inga säkerhetsåtgärder krävs.</p> <p>Kommunen kommer mer ingående att beskriva föreslagna skyddsåtgärder i kommande samrådshandling.</p>			
16.	Trafiksäkerhet			
16.1	Finns risk att projektet innebär att trafikproblem skapas eller äventyras trafiksäkerheten?			X
16.2	Finns risk att projektet innebär ökning av fordonstrafik?	X	Nej	
Kommentar	<p>Planförslagets syfte är att möjliggöra för publika verksamheter som genom sitt fördelaktiga läge längs med E20 kan skapa ett bra kundunderlag. Detta kommer sannolikt innebära en flödesökning av främst persontrafik, men även tyngre trafik, från E20 till planområdet. Befintligt berört vägnät bedöms klara trafikökningen.</p>			
17.	Omkringliggande projekt			
17.1	Finns andra projekt som innebär miljöpåverkan på planområdet?			X
17.2	Har detta projekt betydelse för andra planers eller programs miljöpåverkan?			X
Kommentar				

Miljökvalitetsnormer	Berörs?		
	Ja		Nej
		Risk att MKN	X

		överskrids?
<p>Miljökvalitetsnormer (MKN) är ett juridiskt styrmedel som regleras i 5 kap. MB. Normer kan meddelas av regeringen i förebyggande syfte eller för att åtgärda befintliga miljöproblem, för att de svenska miljökvalitetsmålen ska uppnås eller för att kunna genomföra EG-direktiv. Dessa beskrivs nedan detta formulär. I fråga om detaljplaner gäller att en detaljplan inte får antas, om dess genomförande skulle medverka till att MKN överträds, enligt 5 kap 3§ MB.</p>		
Luft		
Innebär planförslaget att miljökvalitetsnormer riskerar att överskridas för föroreningar i utomhusluft (SFS 2010:477)		X
Kommentar		
Fisk- och musselvatten		
Innebär planförslaget att miljökvalitetsnormer riskerar att överskridas för fisk- och musselvatten (SFS 2001:554)		X
Kommentar		
Vatten		
Innebär planförslaget att miljökvalitetsnormer riskerar att överskridas för vattenförekomster? (SFS 2004:660)		X
Kommentar		
Buller		
Innebär planförslaget att miljökvalitetsnormer riskerar att överskridas för buller? (SFS 2004:675)		X
Kommentar		

Sammanvägd bedömning

Med utgångspunkt från ovanstående frågeställningar görs en sammanvägd bedömning och ett motiverat ställningstagande till om planens genomförande kan antas medföra en betydande miljöpåverkan. Nedan sammanfattas bedömningsgrunder, miljö- och kvalitetsmål samt miljö kvalitetsnormer som berörs för aktuellt planområde och återigen ett ställningstagande till om de bedöms innebära en betydande miljöpåverkan.

Bedömningsgrunder som berörs och eventuellt innebär BMP	Risk för BMP:
16.2 Finns risk att projektet innebär ökning av fordonstrafik?	Nej
15.2 Finns målpunkt eller transportled för farligt gods inom 150 meter?	Nej
11.1 Påverkas jordbruk, skogsbruk, djurhållning eller fiske?	Nej
1.8 Berörs biotopskydd?	Nej
14.8 Finns risk att projektet innebär översvämningssproblematik?	Nej
5.1 Berörs viktiga transport- eller kommunikationsleder?	Nej
3.2 Berörs kulturhistoriskt värdefull miljö?	Nej

Risk att projektet innebär ökning av fordonstrafik?

Planförslaget syftar till att möjliggöra för publika verksamheter som genom sitt fördelaktiga läge längs med E20, kan skapa ett bra kundunderlag. Detta kommer sannolikt innebära en flödesökning av främst persontrafik, men även tyngre trafik, från E20 till planområdet. Kommunen gör bedömningen att befintligt berört vägnät klarar trafikökningen.

Finns målpunkter eller transportled för farligt gods inom 150 meter?

Föreslaget planområde angränsar till E20 i söder och Göteborgsvägen i sydväst. Båda vägarna är utpekade som transportleder för farligt gods. I norr ligger Kinnekullebanan cirka 70 meter ifrån planområdet, även den utpekad som transportled för farligt gods. En riskbedömning för farligt gods för samtliga transportleder genomfördes av Norconsult, 2018-10-12). Utredningen fastslår att flera skyddsåtgärder krävs för att risknivåerna ska vara tolerabla för delarna av planområdet längs med E20 och Göteborgsvägen. Bland annat krav på brandklassat fasadmaterial samt att utrymningsvägar och ventilationsintag placeras bort från de aktuella vägarna. Risken för olycka med farligt gods på Kinnekullebanan bedöms som acceptabla och inga säkerhetsåtgärder krävs. Kommunen kommer mer ingående att beskriva föreslagna skyddsåtgärder i kommande samrådshandling.

Påverkas jordbruk, skogsbruk, djurhållning eller fiske?

Föreslaget planområde utgörs till största del av jordbruksmark. Marken nyttjas som jordbruksmark idag. Kommunen äger marken och arrenderar ut den. I samband med planförslaget antagande kommer arrendavtalet sägas upp och jordbruket upphöra. Enligt kommunens bedömning utgör jordbruksmarken inom planområdet *bruksningsvärd*

jordbruksmark enligt 3 kap 4 § MB. Marken får endast exploateras för att tillgodose väsentliga samhällsintressen och att detta behov inte kan tillgodoses på ett från allmän synpunkt tillfredsställande sätt genom att annan mark tas i anspråk. Kommunen har ambitionen att i en lokaliseringsutredning redovisa alternativa lokaliseringar och vilka ställningstaganden som ligger till grund för aktuellt område föreslås att exploateras.

Berörs biotopskydd?

Inom föreslaget planområdet finns ett antal diken som antas omfattas av det generella biotopskyddet "Småvatten och våtmark i jordbrukslandskap" (MB). Kommunen kommer sannolikt att övertäcka diken i samband med planens genomförande, vilket föranleds av en ansökan om dispens från det generella biotopskyddet, enligt 7 kap 11 § MB. Vidare utredning av kompensationsåtgärder m.m. görs inom ramen för planarbetet.

Finns risk att projektet innebär översvämningsproblematik?

Kommunen bedömer att eventuell översvämningsrisk inom planområdet utgörs av plötsliga och intensiva skyfall. Frågan kommer att utredas och hanteras inom ramen för kommande planarbete.

Berörs viktiga transport- eller kommunikationsleder?

E20 angränsar till planområdet i söder och kommer att samordnas med pågående arbete med vägplan för projekt E20 Förbi Mariestad och vägplan för projekt E20 Götene – Mariestad.

Berörs kulturhistoriskt värdefull miljö?

I samband med Trafikverkets arbete med ny vägplan för E20, projekt "Förbi Mariestad", genomfördes 2016 en arkeologisk utredning (Västergötlands museum) där vägens sidoområden inventerades. Aktuellt förslag på planområde ingick i inventering men inga arkeologiska fyndigheter påträffades.

Sammanvägd bedömning

Kommunen bedömer att risker kopplat till transporter med farligt gods har en väsentlig påverkan på planområdet. Som beskrivet i överstående bedömningsgrund kommer kommunen genom skyddsåtgärder minimera risken till tolerabla risknivåer. Skyddsåtgärdernas precisa utformning kommer att utredas vidare inom planarbetet.

Planområdets påverkan på befintlig mark utgörs främst av anspråkstagande av brukningsvärd jordbruksmark. För att motivera kommunens ställningstagande att exploatera marken kommer särskild lokaliseringsutredning redovisa överväganden rörande val av planområdets lokalisering. Övriga utpekade risker kommer att hanteras inom ramen planutredningen.

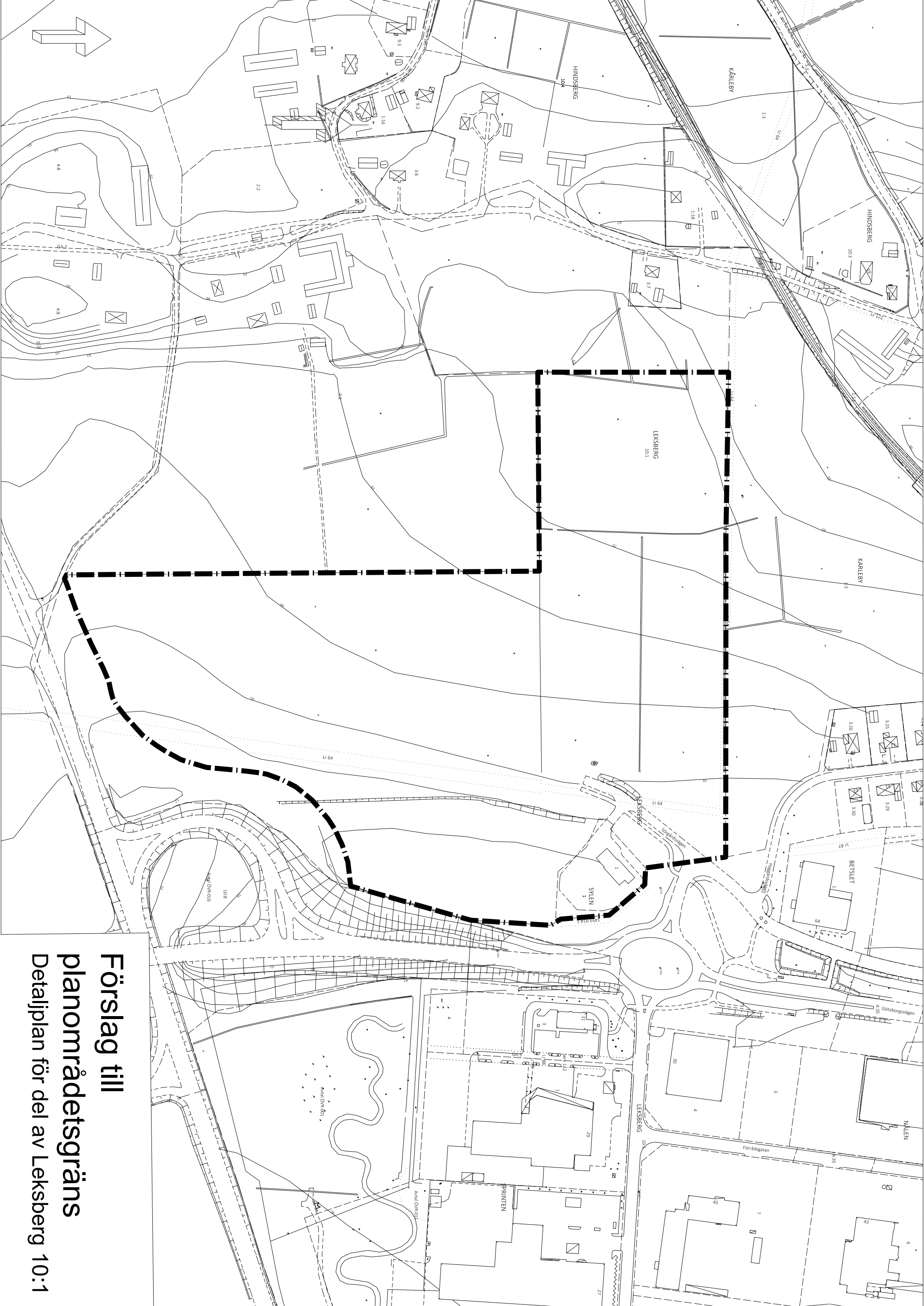
Förslag till motiverat ställningstagande

Bedömningen, utifrån ovanstående checklista och ovanstående resonemang, är att ett genomförande av planen inte kommer att medföra en betydande miljöpåverkan, en miljökonsekvensbeskrivning måste därför inte upprättas.

PLANENHETEN

Adam Johansson
T.f. Planchef

Erik Söderström
Planarkitekt



**Förslag till
planområdesgräns
Detailplan för del av Leksberg 10:1**