



MARIESTAD

Behovsbedömning

Detaljplan för

Del av Lillängen 2:1, östra

Mariestads kommun, Västra Götalands län

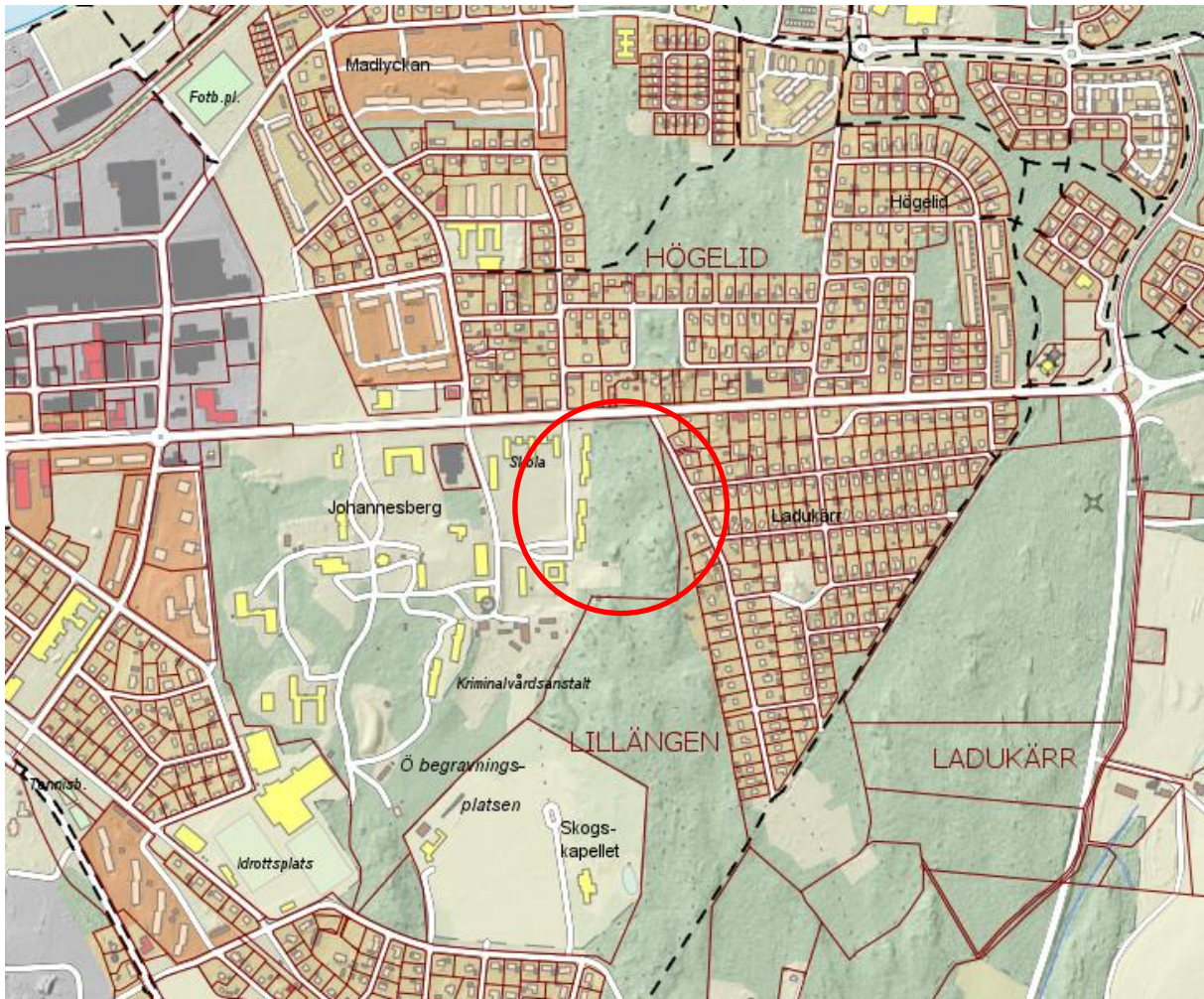
Inledning

När en kommun upprättar en detaljplan ska kommunen alltid ta ställning till behovet att genomföra en miljöbedömning av planen i enlighet med reglerna i 6 kap. 11-18 §§ miljöbalken (MB). En behovsbedömning fungerar som ett underlag för ställningstagandet. I behovsbedömningen utreds om detaljplanen kan medföra betydande miljöpåverkan (BMP) utifrån de kriterier som finns i bilaga 2 och 4 till förordningen (1998:905) om miljökonsekvensbeskrivningar, nedan MKB-förordningen. Om den samlade bedömningen är att planen kan medföra betydande miljöpåverkan ska en miljökonsekvensbeskrivning (MKB) upprättas. Om bedömningen är att detaljplanen inte kan antas medföra betydande miljöpåverkan kan redovisningen av miljöeffekter ske i planbeskrivningen.

Vid bedömning av betydande miljöpåverkan är det skillnaden mellan den miljöpåverkan som genomförandet av planen, programmet eller ändringen medför och den miljöpåverkan som blir följderna av om planen, programmet eller ändringen inte genomförs som är i fokus. Vid bedömningen bör man ta hänsyn till miljöpåverkan i absoluta termer, det vill säga både den positiva och negativa påverkan. Vidare ska bedömningen av påverkan inbegripa sekundära, kumulativa, samverkande, permanenta och tillfälliga, positiva och negativa effekter på kort, medellång och lång sikt. Beskrivningen av den betydande miljöpåverkan genomförandet av en plan kan antas medföra ska inkludera all betydande miljöpåverkan och inte begränsas till planens eller programmets geografiska omfattning.

Planen i korthet

Detaljplanen syftar till att skapa förutsättningar för ny småhusbebyggelse i den nordöstra delen av fastigheten Lillängen 2:1. Planområdet ligger i den nordöstra delen av Joannesbergområdet, strax söder om Stockholmsvägen. Området utgörs idag i huvudsak av ett tätortsnära grönområde. Planområdet omfattar ca 20 000 m². Se karta.



Bedömningsunderlag

Behovsbedömningen genomförs genom en checklista. Checklistan ska ge en helhetsbild av effekterna av en detaljplan. Utgångspunkten är bilaga 2 och 4 till förordning om MKB (1998:905). Checklistan ger kunskap om vilka frågor som berörs samt vilka frågor som innebär risk för betydande miljöpåverkan för aktuell detaljplan. Avslutningsvis sker en sammanvägd bedömning av de frågeställningar som bedömts medföra risk för betydande miljöpåverkan. Checklistan inkluderar skyddsvärden, på miljön samt effekter på hälsa och säkerhet.

Alltid betydande miljöpåverkan	Berörs?	
	Ja	Nej
Det ska alltid antas vara betydande miljöpåverkan om genomförandet kan antas innefatta en verksamhet eller åtgärd som kräver tillstånd enligt 7 kap. 28 a § miljöbalken. Dessa är de verksamheter eller åtgärder som påverka miljön i ett naturområde som har förtecknats enligt 27 § första stycket 1 eller 2 miljöbalken (7 kap. 28 a § MB):		
1. Särskilda skyddsområden enligt Europaparlamentets och rådets direktiv 2009/147/EG av den 30 november 2009 om bevarande av vilda fåglar,		X
2. Särskilda bevarandehögränder enligt rådets direktiv 92/43/EEG av den 21 maj 1992 om bevarande av livsmiljöer samt vilda djur och växter (Natura 2000)		X
Kommentar		
Om planen anger förutsättningarna för kommande tillstånd för sådana verksamheter eller åtgärder som anges i 3 avdelningen MB (eller bilaga 3 till förordningen om miljökonsekvensbeskrivningar) är det betydande miljöpåverkan, såvida planen inte avser användningen av små områden på lokal nivå.		
Anger planen förutsättningarna för sådana verksamheter eller åtgärder som anges i 3 avdelningen MB eller bilaga 3 till förordningen om miljökonsekvensbeskrivningar, och samtidigt omfattar ett större område än vad som menas med "små områden på lokal nivå" (vilket inbegriper en detaljplan av normal omfattning)?		X
Kommentar		

Betydande miljöpåverkan	Berörs?	
	Ja	Nej
Oavsett vad som följer av andra stycket skall en miljökonsekvensbeskrivning upprättas, om detaljplanen kan antas medföra en betydande miljöpåverkan på grund av att planområdet får tas i anspråk för (5 kap. 18 § PBL):		
1. industriändamål,		X
2. köpcentrum, parkeringsanläggning eller annat projekt för sammanhållen bebyggelse,		X
3. skidbacke, skidlift eller linbana med tillhörande anläggningar,		X
4. hamn för fritidsbåtar,		X
5. hotellkomplex eller fritidsby med tillhörande anläggningar, utanför sammanhållen bebyggelse,		X
6. permanent campingplats		X
7. nöjespark, eller		X
8. djurpark		X
Kommentar		

Förordnanden och skyddsvärden		Berörs?		
		Ja	Risk för BMP?	Nej
1.1	Berörs riksintresse?	X		
1.2	Berörs Natura 2000? (Planer som innefattar verksamheter eller åtgärder som kan komma att kräva tillstånd för påverkan på ett Natura 2000-område ska alltid miljöbedömas.)			X

1.3	Berörs världsarv?			X
1.4	Berörs nationalpark?			X
1.5	Berörs naturreservat?			X
1.6	Berörs kulturresevat?			X
1.7	Berörs naturminnen?			X
1.8	Berörs biotopskydd?			X
1.9	Berörs djur- och växtskyddsområden?			X
1.10	Berörs strandskyddsområden?			X
1.11	Berörs miljöskyddsområden?			X
1.12	Berörs vattenskyddsområden?			X
Kommentar	1.1 Del av geografiskt riksintresse för Väneren			

Effekter på miljön		Berörs?		
		Ja	Risk för BMP?	Nej
2.	Högt naturvärde, nyckelbiotoper, ekologiskt känsliga områden, naturresurser			
2.1	Berörs område som utpekats i Länsstyrelsens eller kommunens naturvårdsplan som högt naturvärde?			X
2.2	Berörs område som utpekats i skogsvårdsstyrelsens nyckelbiotopsinventering?			X
2.3	Berörs område som utpekats i skogsvårdsstyrelsens sumpskogsinventering?			X
2.4	Berörs område som utpekats i kommunens översiktsplan som ekologiskt särskilt känsligt?			X
Kommentar				
3.	Kulturmiljö			
3.1	Berörs fornlämningar?			X
3.2	Berörs kulturhistoriskt värdefull miljö?			X
Kommentar				
4.	Landskapsbild och stadsbild			
4.1	Finns risk att projektet påverkar landskapsbild?			X
Kommentar				
5.	Transport och kommunikation			
5.1	Berörs viktiga transport- eller kommunikationsleder?			X
Kommentar				
6.	Rekreation och rörligt friluftsliv			
6.1	Finns risk att projektet påverkar kvaliteten eller kvantiteten på någon rekreativ möjlighet	X		

	(strövområde, vandringsled, friluftsanläggning etc.)			
Kommentar	6.1 Skogspartiet utgör den norra delen av ett större rekreationsområde. Området är upptaget i en inventering från 1989 där det konstateras stora värden som närströvområde. Området bör enligt inventeringen skyddas från exploatering.			
7.	Mark			
7.1	Finns risk att projektet innebär instabilitet i mark- eller de geologiska grundförhållandena: risk för skred, ras etc?			X
7.2	Finns risk att projektet innebär skada eller förändring av någon värdefull geologisk formation?			X
7.3	Finns risk att projektet innebär förändrade sedimentationsförhållanden i vattendrag, sjö?			X
Kommentar				
8.	Luft och klimat			
8.1	Finns risk att projektet innebär väsentliga luftutsläpp eller			X
8.2	Finns risk att projektet innebär obehaglig lukt?			X
8.3	Finns risk att projektet innebär förändringar i luftrörelser, luftfuktighet, temperatur eller klimat (regionalt eller lokalt)?			X
8.4	Finns risk att projektet innebär skador på byggnader?			X
Kommentar				
9.	Vatten			
9.1	Finns risk att projektet innebär förändring av grundvatten- eller ytvattenkvaliteten?			X
9.2	Finns risk att projektet innebär förändring av flödesriktningen för grundvattnet?			X
9.3	Finns risk att projektet innebär minskning av vattentillgången i någon yt- eller grundvattentäkt?			X
9.4	Finns risk att projektet innebär förändrade infiltrationsförhållanden, avrinning eller dräneringsmönster med risk för översvämning/uttorkning?			X
9.5	Finns risk att projektet innebär förändrat flöde eller riktning eller strömförhållanden i något vattendrag, sjö?			X
Kommentar				
10	Växter och svampar			
	Finns risk att projektet innebär förändringar i antalet eller sammansättningen av växtarter eller växtsamhällen?			X
	Finns risk att projektet innebär påverkan av någon hotad växtart eller växtsamhälle (enligt Artdatabankens rödlista eller EU:s art eller habitatdirektiv, fridlysta)?			X
	Finns risk att projektet innebär införande av någon ny växtart?			X
Kommentar				

r				
11.	Areella näringar			
11.1	Påverkas jordbruk, skogsbruk, djurhållning eller fiske?			X
Kommentar				
12.	Djurliv			
12.1	Finns risk att projektet innebär förändringar av antalet eller sammansättningen av djurarter?			X
12.2	Finns risk att projektet innebär påverkan på någon hotad djurart enligt Artdatabankens rödlista eller EU:s art eller habitatdirektiv?			X
12.3	Finns risk att projektet innebär försämring av fiskevattnen eller jaktmarker?			X
Kommentar				

Effekter på hälsa och säkerhet		Berörs?		
		Ja	Risk för BMP?	Nej
14.	Störningar, buller, utsläpp, vibrationer, radon, ljus och skarpt sken, lukt			
14.1	Finns risk att projektet innebär ökning av nuvarande ljudnivå så att människor exponeras för ljudnivåer över rekommenderade gränsvärden?			X
14.2	Finns risk att projektet innebär nya ljussken som kan vara bländande?			X
14.3	Finns risk att projektet innebär risk för vibrationer?			X
14.4	Finns risk att projektet innebär risk för explosion?			X
14.5	Finns risk att projektet innebär risk för utsläpp?			X
14.6	Finns risk att projektet innebär risk för lukt?			X
14.7	Finns risk att projektet innebär att människor utsätts för joniserande strålning (radon)?			X
14.8	Finns risk att projektet innebär översvämningssproblematik?			X
14.9	Finns risk för påverkan från magnetfält från kraftledning?			X
Kommentar				
15.	Miljöpåverkan från omgivningen			
15.1	Har området tidigare använts som tipp, utfyllnadsplats eller dylikt varvid miljö- och hälsofarliga ämnen kan finnas lagrade i marken?			X
15.2	Finns målpunkt eller transportled för farligt gods inom 150 meter?	X		
Kommentar	15.1 Planområdet angränsar till Stockholmsvägen som är sekundär transportväg för farligt gods.			

16.	Trafiksäkerhet			
16.1	Finns risk att projektet innebär att trafikproblem skapas eller äventyras trafiksäkerheten?			X
16.2	Finns risk att projektet innebär ökning av fordonstrafik?			X
Kommentar				
17.	Omkringliggande projekt			
17.1	Finns andra projekt som innebär miljöpåverkan på planområdet?			X
17.2	Har detta projekt betydelse för andra planers eller programs miljöpåverkan?			X
Kommentar				

		Berörs?		
		Ja	Risk att MKN överskrids?	Nej
Miljökvalitetsnormer				
Miljökvalitetsnormer (MKN) är ett juridiskt styrmedel som regleras i 5 kap. MB. Normer kan meddelas av regeringen i förebyggande syfte eller för att åtgärda befintliga miljöproblem, för att de svenska miljökvalitetsmålen ska uppnås eller för att kunna genomföra EG-direktiv. Dessa beskrivs nedan detta formulär. I fråga om detaljplaner gäller att en detaljplan inte får antas, om dess genomförande skulle medverka till att MKN överträds, enligt 5 kap 3§ MB.				
Luft				
18.1	Innebär planförslaget att miljökvalitetsnormer riskerar att överskridas för föroreningar i utomhusluft (SFS 2010:477)			X
Kommentar				
Fisk- och musselvatten				
18.2	Innebär planförslaget att miljökvalitetsnormer riskerar att överskridas för fisk- och musselvatten (SFS 2001:554)			X
Kommentar				
Vatten				
18.3	Innebär planförslaget att miljökvalitetsnormer riskerar att överskridas för vattenförekomster? (SFS 2004:660)			X
Kommentar				

Buller				
18.4	Innebär planförslaget att miljö kvalitetsnormer riskerar att överskridas för buller? (SFS 2017:359)			X
Kommentar				

Sammanvägd bedömning

Med utgångspunkt från ovanstående frågeställningar görs en sammanvägd bedömning och ett motiverat ställningstagande till om planens genomförande kan antas medföra en betydande miljöpåverkan. Nedan sammanfattas bedömningsgrunder, miljö- och kvalitetsmål samt miljö kvalitetsnormer som berörs för aktuellt planområde och återigen ett ställningstagande till om de bedöms innebära en betydande miljöpåverkan.

Bedömningsgrunder som berörs och eventuellt innebär BMP	Risk för BMP:
1.1 Berörs riksintressen?	Nej
6.1 Finns risk att projektet påverkar kvalitén eller kvantiteten på någon rekreativ möjlighet (strövområde, vandringsled, friluftsanläggning etc.)	Nej
15.2 Finns målpunkt eller transportled för farligt gods inom 150 meter?	Nej

Risk för geografiskt riksintresse för Vänern, rörligt friluftsliv och turism (1.1)

Planområdet ligger inom det geografiska riksintresset för friluftsliv och turism (Vänern). I riksintressebeskrivningen framhålls framförallt värdet av arkipelagen, öarna och stränderna som kärnvärden. Planförslaget bedöms inte påverka detta med tanke på dess lokalisering mitt i tätorten.

Risk för rekreation och rörligt friluftsliv (6.1)

I och med planens genomförande kommer en del av ett grön- och närströvområde tas i anspråk för småhusbebyggelse. Området genomskärs av ett finmaskigt nät av gångstigar och är en del av en längre motionsslinga i Johannesbergsområdet. I en inventering från 1989 pekas området ut som värdefullt ur denna aspekt och rekommenderas inte bli föremål för vidare exploatering. Ny bostadsbebyggelse i det aktuella området innebär naturligtvis att möjligheterna till nära tillgång till ett skogsområde begränsas något. Samtidigt ligger området i direkt anslutning till Stockholmsvägen, Mariestads mest trafikerade gata, vilket förtar de rekreationella kvalitéerna något. Dessutom kvarstår hela Johannesbergsområdet som en nära plats för rekreation, motion och återhämtning. En utgångspunkt för detaljplanen är att kunna behålla den motionsslinga som passerar planområdet, om än i något förändrad sträckning. Av bullerskäl är det inte lämpligt att placera bebyggelse närmare Stockholmsvägen än 40 m, därför lämnas en grön kil närmast gatan. Grönområden och skogspartier sparas runt hela planområdet.

Risk för explosion och utsläpp av farligt gods (15.2)

Riskhanteringen ska genomföras för nya detaljplaner inom 150 meter från en transportled för farligt gods enligt Länsstyrelsens "Riskpolicy för markanvändning intill transportleder för farligt gods" (Länsstyrelserna i Skåne, Stockholm och Västra Götalands län, 2006). Stockholmsvägen, som är utpekad som sekundär transportväg för farligt gods, angränsar till planområdet.

De verksamheter i anslutning till planområdet som ger upphov till transporter av farligt gods är småindustrier i Katthavet, drivmedelstationer längs Stockholmsvägen och i Mariestads hamn. På Stockholmsvägen antas merparten av farligt

godstransporter utgörs av brandfarliga vätskor (petroleumprodukter). Verksamheterna i Katthavet utgörs till stor del av handel och verkstäder som ger upphov till relativt få farligt gods-transporter. Detta ligger även i linje med vad som nationellt sett är det mest vanligt förekommande farligt gods-ämnet som transporteras på väg. Myndigheten för samhällsskydd och beredskap anger att merparten av farligt gods-transporter utgörs av brandfarliga vätskor, ca 70 %.

Drygt 50 % av rapporterade olyckor med farligt gods på väg sker i samband med lastning och lossning, övriga olyckor sker under transport, där avåkning på landsväg är de vanligaste olyckorna. Sannolikheten att en avåkning ska ske under transport vid planområdet bedöms därför som liten. Sannolikheten att en olycka inträffar vid målpunkt/drivmedelstation bedöms som något större, men konsekvensen av en sådan olycka uppskattas ha måttlig påverkan eftersom dessa är lokaliserade långt från planområdet.

Framkomligheten för utryckningsfordon är god, vilket är den viktigaste faktorn för att vid en eventuell olycka eller allvarlig händelse kunna förhindra skador på liv, hälsa, miljö och egendom. Tillräckliga skyddsavstånd kommer kunna respekteras i och med planläggningen.

Mot bakgrund av avstående resonemang samt antaganden om farligt gods-transporter bedöms föreslagen lokalisering av ny bostads- och centrumbebyggelse inte medföra betydande miljöpåverkan.

Sammanvägd bedömning

Detaljplanen förväntas få störst påverkan på rekreation och friluftsliv. Enligt ovanstående resonemang kan många av de nämnda kvalitéerna behållas samtidigt som man utvecklar området för småhusbebyggelse. Risken för påverkan från farligt godstransporter är begränsad, både med tanke på avstånd till Stockholmsvägen och risken för en olycka. Det geografiska riksintresset för Väneren bedöms inte påverkas alls.

Förslag till motiverat ställningstagande

Bedömningen, utifrån ovanstående checklista och ovanstående resonemang, är att ett genomförande av planen inte kommer att medföra en betydande miljöpåverkan, en miljökonsekvensbeskrivning kommer därför inte att upprättas.

STADSPLANEAVDELNINGEN

Eric Alnemar
Planarkitekt

Tina Karling-Hellsvik
Stadsplanechef