

# GENOMFÖRANDE

## Samband mellan budget och verksamhetsplanering

Översiktsplanen är ett politiskt handlingsprogram - ett strategiskt dokument som skall fungera som vägledning för att åstadkomma en gynnsam utveckling. För att handlingsprogrammet skall kunna genomföras på ett effektivt och demokratiskt sätt måste genomförandet ske inom ramen för kommunens normala budgetarbete. Det innebär dels att översiktsplanen skall vara ett viktigt underlag i budgetarbetet dels att genomförandet av planen kommer att vara beroende av kommunens finansiella utveckling och ställning i stort.

Kommunens ställningstaganden i översiktsplanen utgör direktiv för den verksamhet och verksamhetsplanering som nämnder och förvaltningar utför. I översiktsplanen angivna mål, ställningstaganden och rekommendationer skall konkretiseras i uppföljningsbara verksamhetsmål och omsättas i konkreta åtgärder och aktiviteter. Resultatet av utförda insatser skall redovisas till kommunfullmäktige i samband med ordinarie årsredovisning.

## Extern finansiering

I syfte att skynda på genomförandet av översiktsplanen skall kommunen aktivt nyttja alla möjligheter

att söka extern medfinansiering genom statsbidrag och samverkan över administrativa gränser. Inom EU finns flera olika fonder och program ur vilka bl a kommuner kan ansöka om stöd. Kommunen avser därför att fortlöpande hålla sig informerad om förutsättningarna att erhålla finansiellt stöd från EU för olika projekt i utvecklingsarbetet.

## Fortsatt planeringsarbete

Den nya översiktsplanen har en medveten och tydlig programkaraktär. Planen anger en grov fysisk struktur och pekar ut ett antal utvecklingsområden inom vilka fördjupade översiktsplaner kommer att utarbetas samt sakområden inom vilka strategiska planer och program behöver tas fram. I takt med att dessa planer och program tas fram, kommer bilden av framtidens Mariestad och dess fysiska strukturer att successivt förfinas.

I syfte att tydliggöra kommunens ambitioner vad gäller arbetet med fördjupade översiktsplaner och andra strategiska styrdokument har kommunen gjort följande prioritering av planerade insatser. Angivna tidplaner är preliminära och avser tidpunkter då samrådshandlingar beräknas kunna presenteras.

## Fördjupade översiktsplaner (FÖP)

Omfattning	Prioritering	Preliminär leveranstid	Anmärkning
Mariestads tätort	1	2003	
Brommösund	2	2004	
Sjötorp	2	2004	
Torsö	2	2005	
Lyrestad	3		Planen för Greby är beroende av genomförandebeslut för ny E20.
Lugnäs	3		
Hasslerör	3		
Greby	3		

## Övriga styrdokument

Planer och program	Ansvarig förvaltning	Preliminär leveranstid
<b>Program för utveckling av högre utbildning "Campus Mariestad"</b>	Kommunledningskontoret	2004
<b>Idrottspolitiskt handlingsprogram</b>	Kultur- och fritidskontoret	2003
<b>Kulturpolitiskt program</b>	Kultur- och fritidskontoret	2004
<b>Utvecklingsprogram inom socialtjänsten</b>	Socialkontoret	2005
<b>Marknadsplan</b>	Kommunledningskontoret	Årlig
<b>Idéprogram för utsmyckning av parker m m.</b>	Kommunledningskontoret	2004
<b>Handlingsplan för ökat företagande</b>	Kommunledningskontoret	2003
<b>Handlingsplan för ökad tillväxt inom besöksnäringen</b>	Kommunledningskontoret	2003
<b>Utvecklingsplan för Brommö</b>	Kommunledningskontoret	2004
<b>Utveckling av Kinnekullebanan, Mariestads hamn och IT-infrastruktur</b>	Kommunledningskontoret	2003-2004
<b>Aktiv medverkan i planeringsprocessen för bättre vägnät.</b>	Kommunledningskontoret	Fortlöpande
<b>Energiplan</b>	Kommunledningskontoret	2004
<b>Naturvårdsplan</b>	Miljökontoret	2004
<b>Grönstrukturplan</b>	Tekniska kontoret	2004

Stärkt samhällsservice

Attraktivt boende

Konkurrenskraftigt näringsliv

Kommunikationer

Aktiv hushållning med naturresurser

Färgerna ovan markerar aktiviteternas huvudsakliga samband med de prioriterade insatsområdena. De fördjupade översiktplanerna på föregående sida berör mer eller mindre alla insatsområden.

### Aktualitetsförklaring

Plan- och bygglagen anger att översiktsplanen bör aktualiseras varje mandatperiod, d v s vart fjärde år. Mot bakgrund av att översiktsplanen har programkaraktär och ny kunskap fortlöpande kommer att tillföras planeringen, bl a genom fördjupade översiktsplaner och övriga styrdokument, avser kommunen att göra förenklade aktualitetsförklaringar av översiktsplanen vartannat år.

# PLANERINGSPROCESSEN

## Uppläggnings och organisation

Kommunstyrelsens arbetsutskott (ksau) har utgjort politisk ledningsgrupp för arbetet med den nya översiktsplanen. Planeringsberedningen, som består av presidierna i kommunstyrelsen, tekniska nämnden, byggnadsnämnden samt miljö- och hälsoskyddsnämnden, har varit referensgrupp.

Utgångspunkten för planarbetet var en projektplan, som godkändes av kommunstyrelsens arbetsutskott i december 2000. Till projektplanen hör en strategi för dialog och delaktighet.

Det praktiska arbetet med översiktsplanen har letts av kommunledningskontoret med stöd av en arbetsgrupp med representanter från miljökontoret, stadsbyggnadskontoret och tekniska kontoret. Samtliga kommunala förvaltningar har varit involverade i planeringsarbetet.

Kommunfullmäktige har i samband med ett framtidsseminarium den 23 april 2001 gett viss vägledning för översiktplaneringen.

## Information

Information om arbetet med den nya översiktsplanen har under hand lämnats till olika intressenter inom kommunen, däribland företrädare för näringslivet, LRF, miljö- och naturvårdsorganisationer samt handikapporganisationer. Samhällsföreningar, byalag och hembygdsföreningar i kommunen har inbjudits till ett särskilt informations- och samrådsmöte.

## Folkhälsoperspektiv

Inom ramen för översiktplaneringen genomfördes den 4 april 2001 en framtidsverkstad för att utveckla kommunens folkhälsoarbete. Framtidsverkstaden arrangerades i samarbete med Västra Götalandsregionen och var ett första steg i arbetet att utveckla Mariestad till framtidens folkhälsokommun.

I framtidsverkstaden deltog vid sidan av företrädare för Regionen och alla kommunala förvaltningar även representanter från bl a försäkringskassan, näringslivet, pensionärsorganisationer och Vadsboskolans

elevråd. Framtidsverkstaden resulterade i att flera arbetsgrupper bildades för att närmare studera olika aspekter av folkhälsoarbetet.

Ett uppföljande möte hölls den 3 oktober 2001, då arbetsgrupperna rapporterade vad de kommit fram till. Flera av de förslag som arbetsgrupperna redovisade har arbetats in i föreliggande förslag till översiktsplan.

## Samråd

Översiktsplanen har varit föremål för samråd under perioden 12 oktober - 31 december 2002. Under samrådstiden har fem allmänna möten anordnats på olika platser i kommunen för att inhämta synpunkter från allmänheten. Samrådsmöte har också hållits med företrädare för elevråden. Härutöver har särskilda föredragningar av översiktsplanen gjorts för ett flertal organisationer och ideella föreningar.

Översiktplanen har under samrådstiden funnits tillgänglig på kommunens hemsida. En sammanfattande utställning har visats i stadshusets foajé omväxlande med biblioteket.

## Samrådsredogörelse

De synpunkter som inkommit under samrådstiden har ställts samman och kommenterats i en särskild samrådsredogörelse - utställningshandling, oktober 2002.

Remissvaren var överlag positiva och i flera svar fanns konkreta förslag till ändringar och tillägg. Förslaget till översiktsplan (samrådshandlingen) bearbetades med utgångspunkt från vad som framkommit under samrådet. Nya mätbara mål har införts för näringslivsutveckling, folkhälsa, delaktighet och för standarden på det finmaskiga vägnätet. Planens konsekvenser beträffande sociala aspekter förtydligades.

Prioriteringar och preliminära tidplaner har angetts beträffande det fortsatta arbetet med fördjupade översiktsplaner och styrdokument. För att hålla översiktplaneringen aktuell har ksau beslutat att förenklade aktualitetsförklaringar av planen skall ske vart-

annat år. Ksau har också fattat beslut om att en kortversion av översiktsplanen skall tas fram, när planen har antagits av kommunfullmäktige.

## Utställning

Översiktsplanen har varit utställd under tiden 1 november 2002 - 6 januari 2003. Under utställningstiden har planen funnits tillgänglig på Stadshuset och Stadsbiblioteket samt på kommunens hemsida. Planen har varit utskickad till drygt 100 remissinstanser och 19 skriftliga yttranden har kommit in under utställningstiden.

Nedan redovisas i sammandrag vad remissinstanserna anfört och kommunens kommentarer till yttrandena. Länsstyrelsens granskningsyttrande är, enligt plan- och bygglagens bestämmelser, en del av översiktsplanen och redovisas därför även i sin helhet.

### Länsstyrelsen i Västra Götalands län

Förslaget till översiktsplan uppfyller i allt väsentligt de intentioner som finns i plan- och bygglagen. Gällande statliga riksintresseanspråk redovisas korrekt. Planförslaget kommer inte att leda till att miljö kvalitetsnormer enligt 5 kap miljöbalken överträds. Mellankommunala frågor redovisas på ett bra sätt. Riskfrågorna är i huvudsak bra belysta och planförslaget bedöms inte medföra sådana risker som skulle ge länsstyrelsen anledning att ingripa i senare planeringsskeden.

En utvidgning av bebyggelsen i det planerade utbyggnadsområdet Bf2 norrut mot Mälaviken strider mot riksintresset för friluftsliv (3 kap. 6 § miljöbalken) och de särskilda hushållningsbestämmelserna enligt 4 kap. 1-2 §§ miljöbalken. Även områdena A7, B3, B4 och Bf6 kan, beroende på åtgärdernas karaktär, komma att strida mot nämnda riksintressen. Generellt gäller att anläggningar och byggnationer inom områden som omfattas av strandskydd endast kan komma tillstånd om det finns särskilda skäl.

Översiktsplanen bör kompletteras med sammanställda kartor i större skala för mark- och vattenanvändning samt rekommendationer. Planens läsbarhet och systematik är i övrigt god.

### Kommentarer

*Kommunen bedömer fortsatt att redovisade bebyggelseområden i allt väsentligt är förenliga med berörda riksintressen och strandskydd. Slutlig avvägning mellan olika intressen och redovisning av särskilda skäl för dispens från strandskydd kommer att ske i de fördjupningar av översiktsplanen som aviserats eller vid detaljplanering*

*För att öka användbarheten i efterföljande planering kommer översiktsplanen att kompletteras med kartor i större skala.*

### Svenska Kraftnät

Svenska Kraftnät har inget att erinra mot förslaget till översiktsplan, men upplyser om att företaget har en 400 kV kraftledning som genomkorsar kommunen.

### Kommentarer

*Nämnda kraftledning är känd av kommunen och kommer att beaktas i det fortsatta planarbetet. I översiktsplanen finns en hänvisning till försiktighetsprincipen samt rekommendationer om lämpliga skyddsavstånd mellan ledningar och bebyggelse*

### Vägverket, Region Väst

Vägverket har inget att invända mot det utställda planförslaget.

### Västergötlands museum

De av museet tidigare framförda synpunkterna har väl beaktats i den utställda planen.

### Västtrafik AB

Det är viktigt att frågan om utveckling av kollektivtrafiken och särskilt kollektivtrafik med buss beaktas i det fortsatta arbetet med fördjupade översiktsplaner.

### Kommentarer

*Utvecklingen av kollektivtrafiken skall ske enligt de principer som redovisas under insatsområde "Bra kommunikationer". Frågor om utveckling av kollektivtrafiken kommer att beaktas i det fortsatta arbetet med fördjupade översiktsplaner.*

### Lidköpings kommun

Lidköpings kommun noterar med tillfredsställelse att Mariestads kommun i förslaget till ny översiktsplan markerar vikten av att Kinnekullebanan moderniseras och utvecklas.

**Skövde kommun**

Skövde kommun har inget att erinra mot förslaget till översiktsplan för Mariestads kommun.

**Töreboda kommun**

Töreboda kommun avstår från att yttra sig över utställt förslag till översiktsplan för Mariestads kommun.

**Byggnadsnämnden**

Det bör övervägas om det inom de så kallade opåverkade områdena bör införas restriktioner mot uppförande av mobilmaster.

Inför antagandet bör berörda tjänstemän och politiker kallas till information om översiktsplanens syften och rekommendationer. Efter antagandet bör planen sammanfattas i en lättillgänglig skrift som kan spridas till allmänheten.

**Kommentarer**

*I översiktsplanen finns områden anvisade dit master i första hand bör lokaliseras. Eventuellt behov av ytterligare restriktioner för uppförande av mobilmaster bör utredas i särskild ordning*

*Berörda politiker och tjänstemän kommer att kallas till informationsmöte om översiktsplanen. En populärutgåva av planen kommer att tas fram och spridas till allmänheten.*

**Kulturnämnden**

Kulturnämnden har inget att erinra mot förslaget till översiktsplan.

**Miljö- och hälsoskyddsnämnden**

Miljö- och hälsoskyddsnämnden tillstyrker förslaget till översiktsplan. Nämnden lämnar också synpunkter enligt följande:

- Det är viktigt att målet om hållbar utveckling blir styrande i alla beslut. Kommunens beslut i fråga om lokalisering av bebyggelse och vägar bör grundas på utredningar som visar effekterna på miljön av alternativa lösningar.
- Miljöbalkens regler om strandskydd ska vara styrande vid lokaliseringen av bostäder. Översiktsplanen bör redovisa vad som menas med särskilda skäl för dispens från strandskyddet.

- Målet bör vara att kommunens allmänna badplatser ska ha erhållit Blå Flagg senast 2007.
- Det är viktigt att arbetet med Agenda 21 och miljöledningssystem fortgår.

**Kommentarer**

*Avsnittet "Rekommendationer" har kompletterats med en text som beskriver vad som menas med begreppet särskilda skäl i fråga om dispens från strandskyddsbestämmelserna. Ett mål har införts om att kommunens allmänna badplatser senast år 2007 bör uppfylla kraven för s k Blå Flagg*

**Tekniska nämnden**

Tekniska nämnden (TN) anför följande: TN har, tillsammans med TN:s presidium deltagit i och under arbetets gång påverkat översiktsplanens innehåll. Tekniska nämnden anser att behovet av ev skyddsområde för kommunal grundvattentäkt vid Torsö skola bör utredas vidare.

**Kommentarer**

*Framförda synpunkter beträffande grundvattentäkt vid Torsö skola har beaktas.*

**Electrolux**

Förslaget till översiktsplan har fortfarande grundläggande brister, bl a vad gäller formuleringen av mål för kommunens utveckling. Målen bör vara specifika, mätbara, attraherade/accepterade, realistiska och tidsatta. En måltavla med stegvis förändrade mål, år från år inom planperioden, d v s till 2015, bör tas fram. Målen kan ev delas upp i primära och sekundära mål.

Översiktsplanen behöver förtydligas så att det klart framgår hur visionen och målen ska nås.

Frågor om utbildning bör ges en mer framträdande plats. Även ungdomsfrågor och drogproblematiken bör fokuseras bättre.

Kort sammanfattande visionsuttryck bör tas fram.

**Kommentarer**

*Målen kommer successivt att utvecklas i takt med att arbetet med de olika sektorsprogram som aviseras i översiktsplanen fortskrider. Mål beträffande droger kommer t ex att formuleras inom ramen för pågående arbete med ett alkohol- och drogpolitiskt program för Mariestads kommun. Pågående pro-*

*gramarbete beträffande utveckling av besöksnäringen och företagsutveckling kommer att ge underlag för mer tydliga och specifika och mål.*

*Avsnittet "Genomförande" har kompletterats med en aktivitetsplan som knyter an till översiktsplanens mål och prioriterade insatsområden.*

*Kommunen delar företagets syn att utbildning är en strategisk utvecklingsfråga. Insatsområdet "Stärkt samhällsservice" har kompletterats med ett avsnitt om utvecklingen av Campus Mariestad. Avsnittet har också kompletterats beträffande ungdomsfrågor.*

*Ett sammanfattande visionsuttryck kommer att redovisas i den kortversion av översiktsplanen som kommer att tas fram och spridas till kommuninvånarna när planen har antagits.*

### **Företagspark Haggården**

Företagsparken kräver att området Haggården – Horn behandlas som ett särskilt A-område i arbetet med fördjupning av översiktsplanen för Mariestads tätort. Gällande detaljplan för området bedöms vara inaktuell och Företagsparken är beredd att aktivt medverka i arbetet med att göra en översyn av planförhållandena.

Företagsparken föreslår att översiktsplanen kompletteras i vissa avseenden och lämnar även flera förslag på åtgärder, som syftar till att göra översiktsplanen mer konkret och tillgänglig.

#### **Kommentarer**

*Haggården kommer att behandlas på lämpligt sätt i pågående arbete med fördjupad översiktsplan för Mariestads tätort. Företagspark Haggården kommer att inbjudas att delta i detta arbete. Övriga synpunkter kommer att beaktas i det fortsatta planeringsarbetet.*

### **Friluftsförändring**

Friluftsförändring motsätter sig all bebyggelse mellan nya vägen till Sandviken och Vänerstranden.

#### **Kommentarer**

*Kommunen bedömer fortsatt, att bebyggelseområdet B4 i allt väsentligt är förenligt med hushållningsbestämmelserna för Väner och strandskyddet. Slutlig avvägning mellan olika intressen och redovisning av särskilda skäl för dispens från strandskydd kommer att ske i den fördjupade översiktsplanen för Mariestads tätort.*

### **Mariestads Naturskyddsförening**

Naturskyddsföreningen motsätter sig all bebyggelse mellan nya vägen till Sandviken och Vänerstranden.

#### **Kommentarer**

*Se kommentarer i anslutning till Friluftsförändringens yttrande.*

### **Vadsbo Hembygds- och Fornminnesförening**

Föreningen understryker vikten av att kulturvärdena på Ekudden och vid den s k Kapellplatsen vid Karleby beaktas i arbetet med den fördjupade översiktsplanen för Mariestads tätort.

#### **Kommentarer**

*Nämnda kulturvärden är viktiga förutsättningar i planarbetet och kommer att beaktas i arbetet med den fördjupade översiktsplanen för Mariestads tätort.*



### **Ändringar efter utställningen**

Kommunstyrelsens arbetsutskott har i beslut den 30 april 2003 godkänt utställningsutlåtandet och gett planeringschefen i uppdrag att upprätta en antagandehandling med i huvudsak nedanstående ändringar och tillägg:



- Ett nytt mål införs om att kommunens större allmänna badplatser senast år 2007 bör uppfylla kraven för s k Blå Flagga.
- Avsnittet "Genomförande" kompletteras med en aktivitetsplan som knyter an till översiktsplanens mål och prioriterade insatsområden.
- Beskrivningen av insatsområdet "Stärkt samhällsservice" kompletteras och förtydligas beträffande utbildningsfrågor, kommunens arbete med att förebygga drogmisbruk m m.
- Avsnittet "Rekommendationer" kompletteras med en text som beskriver vad som menas med begreppet särskilda skäl i fråga om dispens från strandskyddsbestämmelserna.
- Rekommendationerna angående lägsta grundläggningsnivå vid Väner revideras.

Översiktsplanen kompletteras med kartor i större skala.

## Länsstyrelsens yttrande

 <p><b>LÄNSSTYRELSEN VÄSTRA GÖTALAND</b> Samhällsbyggnadsenheten Jens Rasmussen arkitekt 0501-60 54 12</p>	 <p><b>MARIESTADS KOMMUN</b> Kommunledningskontoret 2003-01-23 <i>KS 2001/0632</i></p>	Granskningsyttrande 2003-01-17	Darienummer 401-75444-02	Sida 1(3)
<p><b>Översiktsplan 2003 för Mariestads kommun, Västra Götalands län</b> Utställningshandling är daterad i oktober 2002.</p> <p><b>Inledning</b> Mariestads kommun har överlämnat planförslaget till Länsstyrelsen för yttrande enligt 4 kap 7 § PBL. Det nu utställda planförslaget har föregåtts av samråd, där Länsstyrelsen lämnade sitt samrådsyttrande den 18 januari 2002.</p> <p>Enligt 4 kap 9 § PBL skall Länsstyrelsens granskningsyttrande under utställningstiden ange om:</p> <ul style="list-style-type: none"><li>o förslaget inte tillgodoser riksintressen enligt 3 eller 4 kap miljöbalken</li><li>o förslaget kan medverka till att en miljökvalitetsnorm enligt 5 kap MB överträds</li><li>o sådana frågor rörande användningen av mark- och vattenområden som angår två eller flera kommuner inte samordnas på ett lämpligt sätt</li><li>o bebyggelsen blir olämplig med hänsyn till de boendes och övrigas hälsa eller till behovet av skydd mot olyckshäändelser.</li></ul> <p>Detta granskningsyttrande skall fogas till planen.</p> <p><b>Sammanfattning</b> Allmänt vill Länsstyrelsen framhålla att kommunens ambitiösa arbete med vision och strategier för kommunens utveckling samt översiktsplanens handlingsprogram med prioriterade insatsområden är mycket värdefullt. Viktiga kompletteringar och förtydliganden har gjorts sedan samrådsskedet.</p> <p>Länsstyrelsen anser fortsatt att översiktsplanens bör kompletteras med sammanställda kartor för mark- och vattens användningen och rekommendationer i större skala för att öka användbarheten i efterkommande planering och beslut. Planens läsbarhet och systematik är i övrigt god.</p> <p>Länsstyrelsen bedömer att berörda riksintressen i huvudsak tillgodoses. Länsstyrelsens anser dock att en utvidgning bebyggelsegruppen i det planerade utbyggnadsområdet BI2 norrut mot Mällaviken strider mot riksintresset för friluftsliv (3 kap, 6 § miljöbalken (MB)) och de särskilda hushållningsbestämmelserna enligt 4 kap. 1-2 § § MB. Öp'ns återger gällande statliga riksintresseanspråk korrekt.</p>				
<p><small>© 2003/01/17 0211 betygsgenomgått/utskickad utställningshandling, utskickat betygsguttagare nr. 75444-02 till mariestad.se</small></p>				
<b>Postadress:</b> 542 05 MARIESTAD	<b>Telefon:</b> 0501-60 54 12 Hemtelefon 7	<b>Telefax:</b> 0501-60 52 00 (rådgiv) 0501-60 54 44 (fax)	<b>Webbanses:</b> www.k161.se	<b>E-post:</b> marco@k161.se

LÄNSSTYRELSEN VÄSTRA GÖTALAND	Grundsätyrsmock 2003-01-17	Dokumentnr 401-75444-02	Sida 203
<p>Många förslag på förändringar ligger inom området av riksstyrelsen. Förslag som är av så schematiska art evigförklarade efter kan ges i kommande förändringar när en mer detaljerad mark- och verksamhetsförändring redovisas.</p> <p>Förslaget uppfyller i allt väsentligt de intentioner som finns i plan- och bygglagen.</p>			
<p><b>Allmänhet</b></p> <p>I samrådsbeskedet uttryckte Länsstyrelsen omfattande synpunkter på ÖP-9 i avsak av ytterligare beaktade dessa kritiskt och öka dess användbarhet. Synpunkterna har till viss del beaktats.</p>			
<p><b>Riksstyrelsen</b></p> <p>Länsstyrelsen anser att en utredning av bebyggelsegruppen i det planerade utbyggnadsområdet B12, normalt mot Mallörviken städer mot riksstyrelsen för friidrott (3 kap. 6 § miljöbalken (MBL)) och de särskilda innehållningsbestämmelserna enligt 4 kap. 1-2 § MBL. Området rör om dagens bebyggelse är ordet som behövs och en stor tillgång för det stolta friidrottslivet. Länsstyrelsen vill att även förskolan till större anläggningar på kommunens område. Vidare vill Länsstyrelsen peka på områdena A7, B1, B4, B16 som, beroende på ändringens karaktär, kan komma att strida mot riksstyrelsen som ovan. Dessa områden är synnerligen värdefulla för friidrottslivet, ämnet för utredningen. Länsstyrelsen vill erbjuda om en utbyggnad och byggnader i dessa områden och i andra områden som berörs av strandydd endast kan komma till stånd om det föreligger särskilda skäl. För områdena A7, B1, B4, B16 är en sluttig avvägning om förändringarna tillgodoser berörda riksstyrelsen götas i kommande förändringar av översiktsplanen eller vid detaljplanering.</p>			
<p>Länsstyrelsen delar kommunens bedömning att en ombyggnad av väg E20 bör prioriteras och att korridorerna skall hållas som riksstyrelsen. Länsstyrelsen anser att den planerade naturgenåterbyggnaden, som redovisas i samma utredning som E20 för Mariestad, inte negativt får påverka en framtida ny utredning av E20.</p>			
<p>Länsstyrelsen anser vidare att området för vindkraft, Brodalsväg-Sjögberg, V12 bör minskas och inte omfattas området mellan väg 2735 och Björsåkersvägen i Vidern.</p>			
<p><b>Miljökonventionerna</b></p> <p>Länsstyrelsen bedömer att planeringslagen kommer att leda till att en miljökonvention enligt 3 kap. 6 § MBL överhålls. I det fortsatta översiktsplanarbetet bör aktuella miljökonventioner redovisas.</p>			

LÄNSSTYRELSEN VÄSTRA GÖTALAND	Grundsätyrsmock 2003-01-17	Dokumentnr 401-75444-02	Sida 303
<p><b>Mellankommunala frågor</b></p> <p>Under planeringsprocessen redovisas på ett bra sätt de mellankommunala samarbeten. Inuti de behandlas dessa frågor också i planen. Det vore värdefullt om även innehåller i programkarta kommenteras utifrån denna aspekt. Länsstyrelsen anser att de i planen redovisade mellankommunala frågor kan samordnas på lämpligt sätt.</p>			
<p><b>Hälsa och säkerhet</b></p> <p>Utifrån föreliggande material bedöms inte planföreslag med flera sådana risker som skulle ge Länsstyrelsen anledning att ingripa i senare planeringsarbetet. Inområden är riskfaktorer bra beakta.</p>			
<p>I fortsatt översiktsplanarbete bör även naturmiljö redovisas. Skredriskerna i området, markförändringar samt översvämningsskade områden bör redovisas och även återställas i kommande förändringar. Vidare bör skiljelinjer i bebyggelsen (sid. 90-101) skyddsområden, bebyggelseområden, skyddsområden och bebyggelseområden utredas och redovisas samt kopplas till bebyggelse utmanas risk "Bättre plan för arbete". En sådan bearbetning är angelägen vid avvägning av intressekonflikter i kommande förändringar.</p>			
<p><b>Bedömning</b></p> <p>Länsstyrelsen har tagit del av synpunkter från Skogsvårdsstyrelsen, Västernorrland AB, Västerås Seglättningsstyrelse och Västeråslands museum.</p> <p>I detta ärende har landskapsbyggnadschefen Göte Bernhardsen beaktat och arkitekt Jan Rasmussen varit förordnande. I den slutliga handlingen har även landskapsbyggnadschefen Göran Bergström och i.e. landskapsarkitekt Sven Östergård liksom förordnande för kulturmiljöstyrelsen, enheten för naturvård och skog, miljöskyddsstyrelsen, samordningsstyrelsen samt enheten för civil beredning deltagit.</p>			
<p> Göte Bernhardsen</p> <p> Jan Rasmussen</p>			
<p>Kersti-Liib, Byråchef, P4, huvudchef, Landplanerings, SGA, Skogsstyrelsen, Svenska Kyrkan, Västerås, Västerås AB, Västerås, Skogsvård, Västernorrland, Västerås Seglättningsstyrelse, Västerås Seglättningsstyrelse</p> <p>Landskapsbyggnadschefen, Kulturmiljöstyrelsen, naturvård- o. skogstyrelsen, miljöskyddsstyrelsen, samordningsstyrelsen, enheten för civil beredning</p> <p>Akter, papper, Lark, Enk</p>			



# 10 **PLANERINGS- FÖRUTSÄTTNINGAR**

## Markområden

Den totala arealen i Mariestads kommun är 1514 km<sup>2</sup>. Landarealen omfattar 603 km<sup>2</sup>.

### Arealfördelning (km<sup>2</sup>)

Produktiv skogsmark	345
Impediment	55
Jordbruksmark	190
Tätort	12
Sjöar och vattendrag	912

Landskapet är relativt flackt och höjdskillnaden mellan Vänerens yta och toppen på Lugnäsberget är drygt 100 m.

Årsmedelnederbörden i Mariestads kommun varierar mellan 500 och 600 mm. Den förhärskande vindriktningen är sydvästlig.

## Berggrund och jordarter

Berggrunden i Mariestad består mestadels av *gnejs* och *granit*. I kommunen finns inga kända tillgångar av värdefulla mineraler. Bergtäkt förekommer på två platser.

Den dominerande jordarten är *morän*, vilken täcker över hälften av kommunens yta. Då större delen av kommunen legat under vatten i samband med istiden, förekommer även stora områden med *lera*, vilka idag är utpräglade jordbruksbygder. Ett exempel på ett sådant område är Vadsbosläätten, som omfattar stora delar av Mariestads och Töreboda kommuner samt norra delen av Skövde kommun. Isälvsavlagringar i form av *grus* och *sand* förekommer sparsamt. Tillgången på utvinningsbara mängder av grus är mycket begränsad.

## Skredbenägna områden

Risken för skred är ringa, enligt en utredning<sup>1)</sup> som Chalmers tekniska högskola utfört på uppdrag av dåvarande Länsstyrelsen i Skaraborgs län. Erosions-skred kan dock förekomma utmed Tidån och Göta kanal.

1) Inventering av skredbenägna områden i Skaraborgs län, 1979.

## Radon

Sveriges geologiska undersökning (SGU) utförde i mitten av 1990-talet en markradonkartering i kommunen. Områden som klassificerades som högriskområden utgörs främst av isälvsavlagringar samt i vissa fall av berggrundspartier med förhöjda uranhalter. Sammanhängande högriskområden finns huvudsakligen utanför tätorterna med undantag för Leksberg. Höga markradonhalter kan dock lokalt förekomma även i tätorten.

Mätning av radon i grundvatten sker sporadiskt på fastighetsägarnas eget initiativ. Resultaten hittills visar, att gränsvärdet 1 000 Bq/m<sup>3</sup> överskrids på vissa håll, ca 2-5 fall upptäcks per år. Ingen geografisk urskiljning av områden med förhöjd radonhalt i grundvattnet kan göras med dagens kunskap. Radon är främst ett problem i bergborrade brunnar. Uppskattningsvis har mer än hälften av dessa brunnar en radonhalt högre än 100 Bq/m<sup>3</sup>.

Mätningar av radon i byggnader görs på fastighetsägarnas initiativ. Utförda mätningar tyder inte på några större radonproblem i kommunen. I dag finns ett gränsvärde på 200 Bq/m<sup>3</sup> i inomhusluft för nybyggda hus och 400 Bq/m<sup>3</sup> för äldre hus. Det senare värdet kommer troligen att sänkas till 200 Bq/m<sup>3</sup>.

## Försurning

Trots att berggrunden mestadels består av sura och svårvittrade bergarter och att jordarterna i stora delar har en låg buffringsförmåga är försurningssituationen förhållandevis gynnsam. Försurningskänsliga marker finns främst i kommunens södra del och på delar av Torsö. Två sjöar, Vristulven och Hallsjön, också de i kommunens södra del, är försurningspåverkade. Övriga sjöar och vattendrag i kommunen är inte drabbade av *försurning*. Nedfallet av försurnande ämnen ligger dock nära eller strax över den kritiska belastningsgränsen.

## Markföroreningar

I Mariestads kommun finns nio områden där *markföroreningar* konstaterats genom utförda undersökningar. Några är gamla kommunala avfallsdeponier. Därtill finns ett 40-tal områden där det kan misstänkas att markföroreningar finns på pågående eller tidigare bedrivna verksamhet.

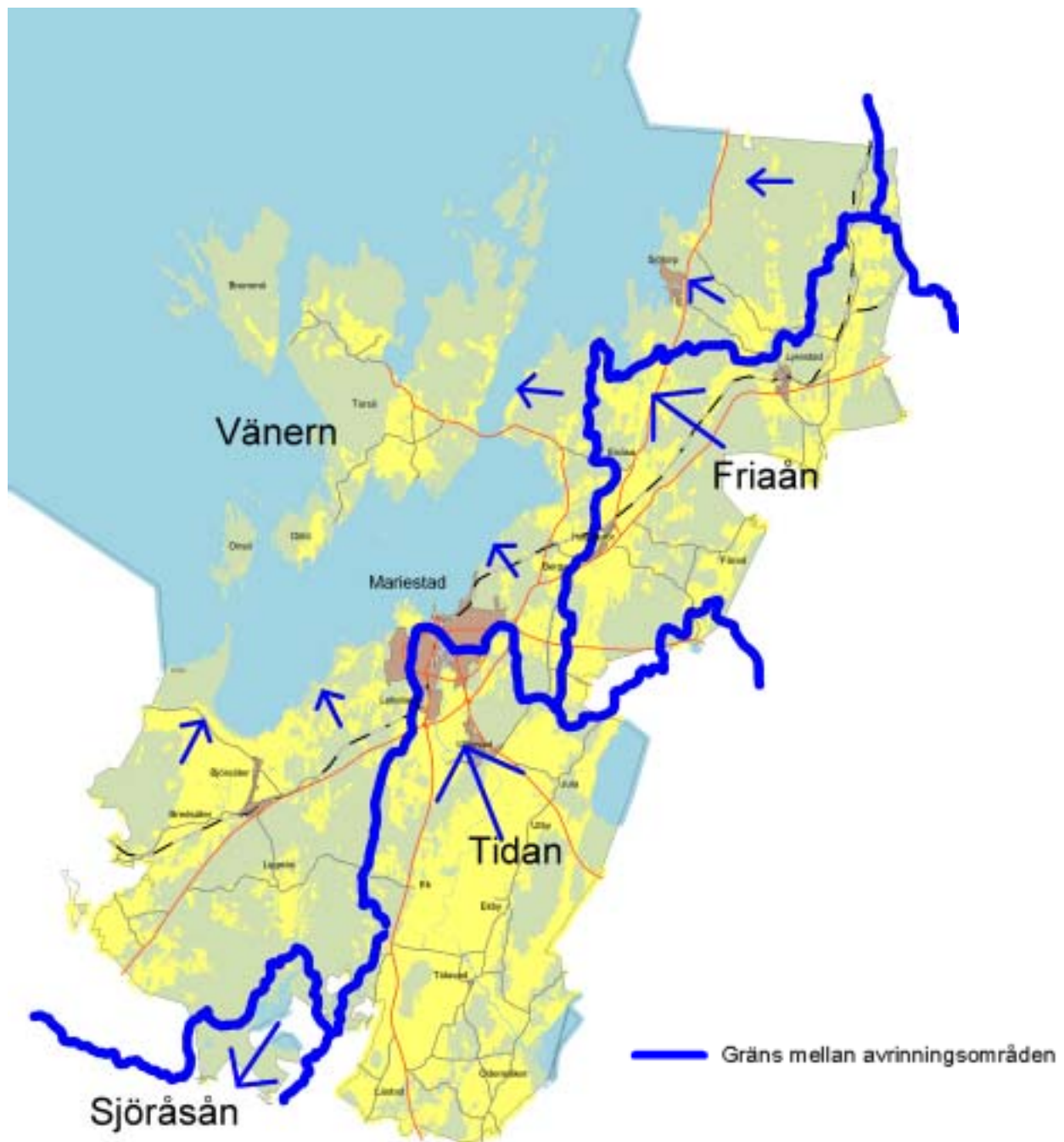
## Vattenområden

Mariestads kommun är mycket rik på vatten. Vattnet har i alla tider haft en avgörande roll för utvecklingen av Mariestadsbygden och vattentillgångarna är alltså en viktig del av den goda livsmiljön. Vattenresurserna utnyttjas idag för följande ändamål:

- dricksvatten
- produktion av elenergi
- fiske, båttrafik och rekreation
- bevattning
- recipient för dag- och spillvatten

Hela kommunen avvattnas mot *Vänern* och Göta älv, huvudflodområde 108 enligt SMHI. Två större vattendrag, Tidån och Friaån, rinner genom kommunen. En mindre del i kommunens södra del avvattnas via Sjøräsåns avrinningsområde.

Vattnet i Tidån och Friaån är näringsrikt. Halterna av kväve och fosfor är mycket höga. Slamhalten är hög i båda vattendragen. Båda vattendragen uppvisar tidvis dåliga syreförhållanden. De höga näringshalterna beror bl a på utsläpp från avloppsreningsverk, enskilda avloppsanläggningar samt ytvärning och läckage från omgivande jordbruksmark.



<b>Vattenkaraktäristika</b>	<b>Tidan</b>	<b>Friaån</b>
Högsta högvattenföring	200 m <sup>3</sup> /s	
Normal högvattenföring	95	10
Medelvattenföring	19,2	1,6
Normal lågvattenföring	4,0	0,1
Lägsta lågvattenföring	1,2	-
Avrinningsområde	2 197 km <sup>2</sup>	245 km <sup>2</sup>
Sjöprocent	2,4 %	0,1 %

## Vänern

Vänern är Europas tredje största sjö. Ca 850 km<sup>2</sup> eller ca 15 % av Vänerns yta är belägen inom Mariestads kommun. Kommunen har en ca 140 km lång kust mot Vänern och då är inte stränderna runt de 22 öarna medräknade. Vänerns största skärgårdsområde finns inom Mariestads kommun. Vänern med öar och strandområden är, enligt 4 kap. MB, med hänsyn till de natur- och kulturvärden som finns i områdena, i sin helhet av riksintresse. Vänern är också av riksintresse för yrkes- och fritidsfisket samt med hänsyn till skyddsvärda fiskarter och stammar såsom Gullspångslax och Gullspångsöring samt Klarälvslax och Klarälvsöring.

Vänern är reglerad. Dämningsgränsen är enligt vattendom från 1937 fastställd till 44,85 m i höjdsystemet VH 32. Medelvattenståndet efter regleringen har varit 44,3 m. Den 10 och 11 januari 2001 låg Vänerns vattenyta på 45,67 m i VH 32. Det är den högsta nivå som uppmätts efter att sjön reglerades.

Vattencirkulation i Vänern sker moturs. Vattnet förs mestadels in i Mariestadsfjärden från söder genom Viksnässundet och ut genom Östersundet. Under vissa perioder kan strömningsriktningen in i Mariestadsfjärden vända så att inströmningen sker via Östersundet. Vattenomsättningen i Mariestadsfjärden är hög - ca 12 ggr/dygn. Omsättningstiden för hela Vänern är 9 år.

Mariestadsfjärden är att betrakta som grund med ett maxdjup på ca 12 m. Många av stränderna är långgrunda med ett vattendjup på 2-3 m flera hundra meter ut från stranden. Förekomsten av långgrunda vikar med finkornigt bottenmaterial har i kombination med ökande halter av näringsämnen i vattnet och regleringen av sjön skapat goda förutsättningar för vassen att breda ut sig mer än vad som kan anses

naturligt. I ett naturligt tillstånd regleras vassens utbredning i hög grad av årstidsvariationer i vattenståndet. Genom regleringen har betydelsen av de naturliga variationerna minskat.

Undersökningar som Vänerns vattenförbund låtit utföra visar, att Vänerns stränder och skärgårdar sakta men säkert håller på att växa igen av buskar och träd. Tidigare kala skär, öar och stränder förbuskas. Igenväxningen förefaller ha haft en linjär utveckling sedan 1960-talet och påverkar alla öppna ytor oavsett läge.

Vänern uppvisar höga halter av kväve. Halten av fosfor är dock låg och sjön är därför klassad som näringsfattig.

## Tidan

Tidans avrinningsområde täcker en stor del av kommunen och innefattar sjöarna Östen och Ymsen, båda s k lerslättsjöar, vilka delvis är belägna inom kommunen.

Tidans nedre delar och mynningsområde är unikt på många sätt. Tidans nedre del mellan Ullervad och mynningsområdet i Vänern har av såväl kommunen som länsstyrelsen föreslagits som riksintresse för naturvård med hänsyn till att det på sträckan finns lek-områden för Tidanöringen. Naturvårdsverket väntas inom kort fatta beslut i ärendet i samband med en allmän översyn av riksintressena för naturvård i hela landet.



*Tidan delar sig vid Residenset.*

I Tidans nedre delar finns viktiga lekplatser för många av Vänerens fiskarter, t ex Tidanöring<sup>2)</sup>, nors<sup>3)</sup> och den hotade arten asp<sup>4)</sup>.

Under den senaste tio-års perioden har ett omfattande restaureringsarbete genomförts i Tidans nedre del med syfte att rädda och förbättra förutsättningarna för Tidanöringen. Det finns fortfarande vissa vandringshinder i Tidan som hindrar att örningen kan nå ytterligare potentiellt mycket värdefulla lekstråk längre uppströms i Tidans vattensystem. Inom Mariestads kommun gäller det bl a kraftverksdammarna vid Trilleholm och Ullervad. Ett definitivt vandringshinder finns vid Nykvarn strax norr om Tidavad, där kraftverksdammen är så hög att fisken inte kan komma vidare. Fiskväg saknas för närvarande på denna plats.

*Sjön Östen* räknas till en av landets bästa fågelsjöar. Sjön är framförallt känd för att stora mängder gäss och sångsvanar använder sjön och dess omgivning som rastlokal. Fisket i sjön Östen förvaltas sedan 1990 av en fiskevårdsområdesförening. Yrkesfiske förekommer inte i sjön. Provfiske har visat att den totala fiskproduktionen i sjön är mycket hög. Det skall särskilt noteras att asp har fångats i sjön så sent som vid provfisket år 2000.

*2) Under 1996 genomfördes en undersökning som indikerar att Tidanöringen är en unik stam av sjövandrande öring som är genetiskt skild från bl a Gullspångsöringen. Mariestads sportfiskeklubb arbetar med fiskevårdande åtgärder för att förbättra örningens lek- och uppväxtmiljöer.*

*3) Nors är den klart vanligaste fiskarten i Vänerens fria vattenmassor. Den är mycket betydelsefull som föda för flertalet rovfiskar i Väneren, såsom abborre, gädda, gös, lake, lax, sik och öring. Tillgången på nors är därmed en fundamental fråga för såväl yrkes-, husbehovs-, fritids- som sportfisket.*

*4) Aspen är nationellt klassad som "sårbar" och mycket tyder på att populationerna generellt sett har minskat relativt kraftigt i landet de senaste 25 åren. Aspen är förtecknad i EU:s habitatdirektiv bilaga 2, vilket innebär att vattendrag där Asp förekommer kan komma att klassas som Natura 2000 områden. Varje nation har ett internationellt ansvar att skydda de arter som finns på listan.*

*Ymsen* är en naturligt relativt näringsrik sjö i jordbruksbygd. Sjön är av riksintresse för naturvården och utgör nationell referenssjö för miljöövervakning. Sjön har varit känd för sitt rikliga och storvuxna gösbestånd. I sjön finns en licensierad yrkesfiskare. Ut sättning av äl sker regelbundet. Nätfiskeförbud råder under gösens lekperiod 15 maj - 15 juni. I sjön förekommer sportfiske efter bl a abborre. Sjön är känd för att isen lägger sig tidigt vintertid, eftersom den är grund och har liten vattenomsättning. Den har därmed ett särskild värde för sportfisket när andra sjöar ännu inte är istäckta. Fisket i sjön Ymsen förvaltas av en fiskevårdsområdesförening.

## Friaån

Norra delen av kommunen avvattnas via Friaåns avrinningsområde. I avrinningsområdet ingår Fredsbergs mosse och Börstorpssviken, två våtmarker med höga naturvärden. Markanvändningen inom området domineras av jord- och skogsbruk. Avrinningsområdet kännetecknas av en extremt låg sjöandel, vilket innebär att vattenföringen i ån varierar starkt under året.

## Sjöråsån

*Vristulven* ingår i Sjöråsåns avrinningsområde. Sjön är som tidigare nämnts försurningspåverkad. Sjöns tillflöden kalkas sedan 1982 med stöd av statsbidrag. I sjön finns ett blandat bestånd av flodkräfta och pestfri signalkräfta. Sjön har ett stort bestånd av småvuxen abborre. Fisket i Vristulven förvaltas av en fiskevårdsområdesförening. Yrkesfiske förekommer inte i sjön.

## Grundvatten

SGU har under 1991 tagit fram en underlagskarta med kommentarer för grundvattenskydd i Mariestads kommun. Kartan utvisar överskådligt infiltrationsbenägenheten till grundvattnet och var de rikligaste grundvattenförekomsterna finns. Dessutom har SGU redovisat karta och förteckning över de viktigaste brunnarna i kommunen.

Tillgången på grundvatten av hög kvalitet är begränsad. De största och mest koncentrerade grundvattentillgångarna finns i grusåsarna, t ex Holmestads- och Björsäteråsarna, i den västra delen av kommunen och Låstadsåsen i den centrala och norra delen samt Fredsbergsåsen i öster.

Det finns områden i kommunen där grundvattnet uppvisar brister i form av förhöjda halter av t ex radon, fluorid, klorid, järn och kväve. Orsakerna är ofta naturliga men när det gäller t ex nitrat så är orsaken kopplad till markanvändningen. Förhöjda nitrathalter förekommer bl a i Låstad och i Björsäter. Klorid kan härröra från s k relik grundvatten men kan också vara en effekt av saltning av vägar. Förhöjda salthalter förekommer i närheten av Väneren i djupborrade brunnar och i brunnar i närheten av de större vägarna. Fluorid förekommer ofta kopplat till berggrunden och förhöjda fluoridhalter förekommer naturligt i delar av kommunen.

## Natur

Naturmiljön inom kommunen är mycket rik och mångskiftande. Det finns allt från värdefulla *ädelövskogar* till ensliga kobbar och skär i den yttre *skärgården*. Många områden har höga naturvärden.

*Djurö nationalpark*<sup>5)</sup> är i sin helhet belägen inom kommunen. Området utgörs av skärgårdslandskap med en areal om ca 315 ha land och ca 2 085 ha vatten. De flesta öarna domineras av hållmarkstallskog men med inslag av lövskog. Djuröarna har ett rikt fågelliv. Motivet för bildandet av nationalparken är den relativa orördheten och områdets representativitet som insjöskärgård.

I Mariestads kommun finns elva *Natura 2000*-områden<sup>6)</sup> med en sammanlagd areal om ca 8 000 ha. Av dessa ligger endast Gamla Ekudden (26 ha) på kommunägd mark. Skydd i form av naturreservat eller liknande omfattar 6 av objekten.

I kommunen finns tio *naturreservat*<sup>7)</sup>, varav tre tidigare varit naturvårdsområden, vilka sammanlagt omfattar ca 5 000 ha. Landskapet hyser många s k småbiotoper, vilka har mycket stor betydelse för den biologiska mångfalden. Det finns 17 områden i kommunen för vilka länsstyrelsen har beslutat om biotopskydd<sup>8)</sup>. Dessa omfattar totalt ca 33 ha. Flertalet områden med biotopskydd avser naturbetesmarker.

*Fågelskyddsområden* finns på flera ställen i Vänerskärgården samt i Vristulven. Landstigningsförbud gäller under delar av året. I kommunen finns tre registrerade *naturminnen*<sup>9)</sup>. Det rör sig om en tall i Hasslerör,

en tall i Ullervad och två stora ekar i Alhagen inne i Mariestads tätort. Alla är instiftade av länsstyrelsen.

Fyra områden har avsatts för fredning under gösens lektid. Dessa områden är Mariestadsfjärden, Sjötorpsviken, Börstorpsviken och Fågelövik. Mariestadsfjärden utgör också skyddsområde för Tidanöringen under lekperioden.

Längs vänerstränderna råder ett generellt strandskydd på 300 m. För sjöarna Vristulven, Ymsen och Östen gäller 200 m. Längs vattendragen Tidan och Friaån gäller strandskydd på 100 m. Längs övriga vattendrag gäller också 100 m intill den punkt där vattendraget är dubbeltecknat på topografiska kartan. Strandskyddet har på olika platser upphävts genom enskilda dispenser eller detaljplaner.

5) *Nationalparker inrättas av regeringen och måste ligga på av staten ägd mark. Nationalparkerna skyddas av särskilda förordningar utformade för var och en av parkerna, vilka innehåller förhållningsregler.*

6) *Natura 2000 är ett EU-nätverk av områden med höga naturvärden som är representativa för de regioner de befinner sig i. Beslut fattas av EU-kommissionen. Områdena har inget automatisk skydd men skall prioriteras i myndigheternas ordinarie säkerställandearbete. Områden ska dessutom förtecknas i ett speciellt register.*

7) *Naturreservat inrättas efter beslut av länsstyrelse eller en kommun. Områdena skyddas av de föreskrifter som anges i beslutet. Före det att miljöbalken trädde i kraft den 1 januari 1999 fanns även begreppet naturvårdsområde, vilket liknade naturreservatet men med mindre möjlighet till inskränkning i markanvändningen. Dessa områden ska nu enligt regeringens proposition 1997/98:45 anses ha övergått till miljöbalkens regler, d v s de har blivit naturreservat även om de tidigare besluten fortfarande finns kvar.*

8) *Biotopskydd rör vissa typer av mindre naturområden, vilka anges i Förordningen om områdesskydd enligt miljöbalken. Besluten om biotopskydd fattas av länsstyrelsen och Skogsvårdsstyrelsen. I besluten anges även vilka restriktioner som ska gälla samt anvisningar för skötseln av områdena.*

9) *Länsstyrelsen eller kommunen kan förklara särpräglade naturföremål, t ex ett enstaka träd, som naturminne och ange föreskrifter för skötseln av detta objekt.*



*Kommunens olika delområden.*

## Bebyggelseområden

### Mariestads tätort

Mariestads tätort är idag både industriellt och kommersiellt centrum för invånarna i norra delen av Skaraborg. Mariestad var under tiden 1660 till 1998 residensstad i Skaraborgs län.

Det är främst läget vid Vänern och ån Tidan som ger sin prägel åt Mariestad. "Mariestad njuter förtjänt det ryktet att vara en av Sveriges skönast belägna småstäder". Citatet är hämtat ur Carl Jonas Love Almqvists roman "Det går an", som kom ut 1838. Det vackra läget vid Vänern är också skälet till att staden kallas för Väterns pärla. Bebyggelse, anlagda parker och ett omgivande levande kulturlandskap samspelar till Mariestads egenart.

Mariestad fick stadsprivilegier 1583 och byggdes som en handelsstad för norra Västergötland. Staden fick sitt namn efter Maria av Pfalz, gemål till hertig Karl, som senare blev Sveriges kung – Karl IX.

Gamla stan är anlagd på en nord-sydlig rullstensås, vilket höjer dess profil över omgivande mark. Gamla

stan i Mariestad räknas till en av landets bäst bevarade stadskärnor med äldre träbyggnader. Staden har utsatts för två förödande stadsbränder 1693 och 1895. Efter den första branden återupbyggdes de centrala delarna efter en rutnätsplan som var den tidens ideal. Näset, som är det i dag äldsta bevarade området i Gamla stan lämnades dock utanför rutnätsplanen. Domkyrkan, som också ligger i Gamla stan, stod färdig 1615 och är en blandning av sengotik och ungrenässans. Den är av riksintresse för kulturmiljövården.

### Leksbergs kyrkby

Leksberg blev 1952 en del av Mariestad. Bebyggelsen består idag huvudsakligen av varierad villabebyggelse.

Två runstenar invid sockenkyrkan minner om att Leksberg varit bebott sedan urminnes tider. Leksbergs vitkalkade kyrka uppfördes troligen på 1200-talet. Bebyggelsen kring kyrkan är av kulturhistoriskt intresse. Förutom kyrkan och prästgården finns här den för landet unika möjligheten att inom ett blickfång kunna följa en folkskoleutveckling med fyra skolbyggnaderna i behåll från tidigt 1800-tal fram till våra dagar.

### Ullervad

Ullervad är numera en del av Mariestads tätort. Ullervads strategiska placering vid det bästa vadet över Tidan gav platsen tidigt stort värde som knutpunkt. Under medeltiden gick den viktiga Eriksgatan över Ullervad på sin sträckning norrut. Såsom handelsplats var Ullervad en föregångare till Mariestad men miste sin betydelse vid stadens tillkomst.

Dagens bebyggelse ligger i huvudsak samlad väster om sockenkyrkan. På samma sätt som i Leksberg är det kulturhistoriska intresset i Ullervad knutet till området kring sockenkyrkan, prästgården, en äldre skolbyggnad och yngre handelsbod samt gården Östergården med välbevarad mangårdsbyggnad från 1770-talets sista år. Gården är med sin långa och varierade historia, sina välbevarade byggnader och sin till största delen bevarade trädgårds- och parkanläggning en mycket värdefull enklav i kulturlandskapet. Vid Kottholmen finns ett fornlämningsrikt område med rösen och fornäkrar.

Omedelbart väster om Ullervads tätort, i ån Tidån, ligger ön Trilleholm. Flera fornlämningar, bl a fångstgropar, vittnar om att området varit bebott under lång tid. De goda förutsättningarna för att ta till vara vattenkraften har under århundradena givit upphov till omfattande och varierade verksamheter med bl a kvarnar, sågkvarnar, hammarsmedja och en sk papperskvarn. Den senare var knuten till ett "hvidpappersbruk" vid Trilleholm, betecknat som Västergötlands äldsta pappersbruk.

## Torsö

Torsö är den största ön i Vänern. Ön är sedan 1994 förbunden med fastlandet via en ca 1 km lång bro. Den bofasta befolkningen uppgår till ca 560 personer. På ön finns ca 200 fritidsfastigheter. Torsö skola har ca 50 elever samt förskola och fritidshem, ca 25 barn. Torsö är gammal jordbruksbygd och näringslivet betår fortfarande till stor del av jord- och skogsbruk. Torsö har goda betingelser för odling av grödor och specialkulturer som kräver lång växtsäsong.

Ön har många orörda stränder med möjligheter till bad och fiske. På några ställen finns mindre båthamnar. Många besöker Torsö över dagen för bad och annat friluftsliv eller för att ta färjan till Brommö. Potentialen för utökad turism är stor. Torsö byalag har våren 2001 presenterat ett idéprogram för utveckling av verksamheter och servicepunkter på ön.

*Torsö kyrkby* utgör en från kulturmiljösynpunkt intressant bebyggelse- och fornlämningsmiljö. Området ligger på en svag nord-sydlig höjdräckning på södra delen av Torsö och består av de tre byarna Bölstad, Hov och Skeberga. Några egentliga bygränser finns inte längre utan bebyggelsen bildar en lång, om än gles radby. Landskapsbilden är öppen och omfattar odlade fält, ängs- och betesmarker. Omkring Skeberga och väster om Bölstad förekommer större lövskogsbestånd.

Området är rikt på fasta fornlämningar. På Bölstads marker finns en skeppssättning bestående av ett tiotal stenar. Vid Skeberga finns gravfält med högar eller jordblandade rösen från järnåldern samt en fångstgrop. Inom Horns gamla bymark finns gravfält med ett flertal markanta högar. Bebyggelsen har till stor del behållit sina karaktäristiska drag. Tyngdpunkten

för området ligger kring sockenkyrkan på gränsen mellan Hov och Bölstad.

På östra sidan av ön Brommö vid Brommö sund ligger Brommö egendom, som vid 1800-talets början blev säte för en av Skaraborgs två glasindustrier, Bromö Glasbruk. Glasbruket lades ned år 1879 och idag återstår endast lämningar av den omfattande verksamheten på Brommö. Bromö Glasbruk hör till kommunens äldsta industriminnen. Miljön är av stort kulturhistoriskt intresse.

## Lugnås

Lugnås tätort ligger utefter E20 och Kinnekullebanan. Den äldsta delen, Björsätters radby, med sin 2 km långa bygata, var förr en del av kungsvägen mellan Stockholm och Göteborg. Byns struktur från 1600-talet är oförändrad genom att skiftena på 1700- och 1800-talen inte medförde att byn sprängdes. De utskiftade gårdarna lades längs bygatan, i norr och söder. Byn har ett mycket högt kulturvärde och är klassad som riksintresse. Områdesbestämmelser antogs 1999.

*Lugnås stationssamhälle* med ca 670 invånare har i huvudsak modern bebyggelse. Tidigare centralort i Lugnås kommun med skola, förskola, fritidshem, ålderdomshem, servicebutik i anslutning till vägrestaurang och idrottsplats. Samhället expanderade snabbt under 1960- och 1970-talen men tillväxten har under 1990-talet avstannat. Plastindustri för båttillverkning är den största lokala arbetsplatsen. Det nära avståndet till och de goda förbindelserna med Mariestad gör arbetspendling naturlig. Planerad motorvägssträckning av E20 ligger söder om nuvarande vägsträckning och berör inte samhället negativt.

*Lugnäsberget med Minnesfjället* är en äldre bybildning med kyrka och kvarnstenstillverkning som går tillbaka till medeltiden. Tillverkningen var betydande tills den upphörde 1919. Stenen fraktades ut från Lugnås järnvägsstation. Ett mindre museum på Minnesfjället och vid Lugnås station har ställts iordning. Minnesfjället är en industrihistorisk sevärdhet av mycket hög klass som i samverkan med Björsätters radby har hög potential för utveckling av kulturismen. Höga naturvärden motiverar att klassningen som riksintresse omfattar både natur- och kulturvärden.



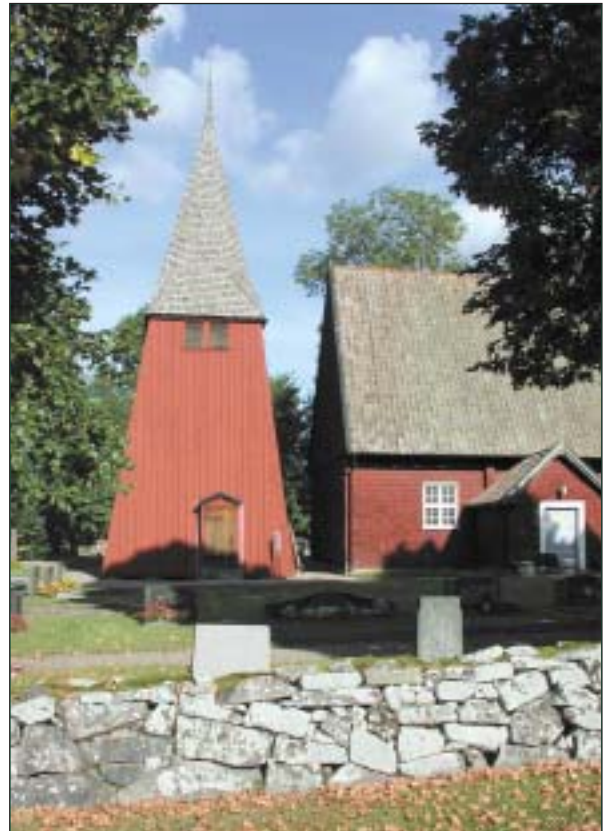
*Dyrenäs* är en mindre bysträckning vid Gristorpaviken, en nordlig del av sjön Vristulven. Bebyggelsen ligger samlad längs en ringlande byväg kantad av mindre gårdar och torp. Byn ger en ovärderlig inblick i vårt äldre boende och i forna tiders livsvillkor. Flera av boställena har högt kulturhistoriskt värde. Mitt i byn ligger en låg, timrad ryggåstuga med anor från 1600-talet. Den tillhör de äldsta byggnaderna i kommunen. Strax norr därom ligger en välbevarad jordbruksfastighet från 1897. Boningshuset och ekonomibyggnaderna har fått behålla sin ursprungliga karaktär.

Ca 4 km nordväst om Lugnäs, i den västra delen av Björsätters socken, ligger två större gårdar - Fjäll och Sjöberg som båda representerar en från kulturmiljösynpunkt intressant bebyggelse och miljö. Fornlämningar, huvudsakligen i form av rösen, förekommer såväl på Fjälls som Sjöbergs marker.

*Fjäll* är en väl sammanhållen gårdsanläggning och karakteriseras av enhetlighet i byggnadsbeståndet genom traditionellt utförande, färgsättning och inplacering i landskapet. Säteriet har anor från 1500-talet. Den ansenliga huvudbyggnaden brann ner 1994. En ny huvudbyggnad har uppförts på platsen för den gamla.

*Sjöberg* ligger på en höjd invid Vänern i områdets norra del. Huvudbyggnaden uppges i sina äldre delar vara från 1600-talets senare del. Under 1760-talet genomfördes en betydande ombyggnad och renovering. Bland ekonomibyggnaderna märks en ansenlig ladugård från 1895 i tegel och regelverk samt en samtida timrad stallbyggnad. Strax sydost om ekonomibyggnaderna uppfördes 1991 det första vindkraftverket i kommunen. Till Sjöberg hör ett stort antal torp, i huvudsak förlagda till skogsarealerna norr om gården. Av särskilt intresse är dubbeltorpet Gatan, ett av få exempel i kommunen.

I *Bredsäter*, ca 2 km väster om Lugnäs, finns en intressant bebyggelse- och fornminnesmiljö, som består av sockenkyrka, f d folkskola, jordbruk och enstaka boningshus. Trots variationer i de enskilda byggnadernas utförande och karaktär utgör bebyggelsemiljön ett litet sockencentrum i den öppna bygden längs landsvägen mellan Årnäs och Mariestad. Områdets nordöstra del inkluderar ett antal mindre fornlämningar, i huvudsak rösen. Kärnan i området



*Bredsätters kyrka*

utgöres av den spånklädda träkyrkan med sin fristående klockstapel. Kyrkan ersatte 1666 en äldre kyrkobyggnad på samma plats.

## Sjötorp

Sjötorp ligger vid Göta kanals utlopp i Vänern. Samhället har ca 560 invånare. Kanalen började byggas 1810 i Sjötorp och det samhälle som växte upp var starkt knutet först till bygget och senare till driften och underhållet av kanalen. Sjötorps varv med byggnader och torrdocka är välbevarade och ger tillsammans med slussar, magasin, vaktboställen och tjänstemannavillor samhället dess karaktär. Turismen har helt tagit över kanaltrafiken och i hamnbassängen finns en betydande småbåtshamn. Större arbetsplatser saknas och många sjötorpsbor arbetspendlar till i första hand Mariestad.

Bostadsbebyggelsen har till större delen uppförts efter 1950. Viss tomtreserv finns inom antagna detaljplaner. I samhället finns förskola och fritidshem. Närmaste skola finns i Lyrestad. Avståndet till Lyrestad är endast 6 km och orterna samverkar. Sjötorp är en viktig stödpunkt för turismen längs kanalen, som är

ett av Sveriges få turistmål av internationell klass. Under senare år har cykelturismen längs kanalens dragvägar utvecklats starkt.

## Lyrestad

Lyrestad ligger invid korsningen mellan Göta kanal och E20, ca 15 km nordost om Mariestad. Även Kinnekullebanan korsar kanalen i Lyrestad. Baltzar von Platen, Göta kanals byggherre, hade stora planer på att anlägga en stad i Lyrestad. Så blev det inte men det stora hamnmagasinet vittnar om hur viktig Lyrestad var för transportnäringen. I samhället finns flera industrier och Lyrestad har näst efter Mariestad det bästa serviceutbudet i kommunen. Här finns bl a skola, förskola och fritidshem.

Antalet invånare är ca 620. Bebyggelsen har till största delen tillkommit efter 1960. Planlagd mark för bostäder och industri finns. Samhället kommer att påverkas med en bro över kanalen om E20 byggs ut norr om nuvarande bebyggelse. Kommunikationsläget är gynnsamt för utveckling av turismnäringen.

## Hasslerör

Tätorten har vuxit fram som centrum i en gammal kulturbygd, där konkurrensen mellan åkermark och byggnadsmark är tydlig genom uppdelningen i tre bebyggelseområden med mellanliggande åkrar. Samhället ligger utefter E20 ca 8 km norr om Mariestad. Invånarantalet är 325 personer. Servicen är väl ut-

byggd med bl a skola och fritidshem. Genom den nya gångtunneln under E20 har den kommersiella servicen vid motellet och bensinstationen gjorts tillgänglig på ett trafiksäkert sätt. I det mellersta bostadsområdet är bebyggelsen från 1800-talet, det norra byggdes under 1950- och 60-talen och det södra området tillkom på 1960- och 70-talen. Huvuddelen av befolkningen pendlar till arbetsplatser i Mariestad.

## Tidavad

Som namnet antyder ligger Tidavad vid ett gammalt vadställe över Tidån på den gamla häradsvägen mellan Mariestad och Skövde. I Tidavads församling bor ca 280 personer. Tidavads kyrkby har anor från medeltiden. Byn har successivt utvecklats till serviceort för kringliggande jordbruksbygd. Runt kyrkan finns den äldsta bebyggelsen med affär och tids-typisk sekelskiftesbebyggelse, bl a ett unikt och bevarat urmakeri. Skola och modernare bostadsbebyggelse har uppförts i den södra delen. I samhället finns skola, förskola och fritidshem.

Ca 4 km söder om Tidavad, vid Tidans utlopp ur fågelsjön Östen, ligger Odensåker, som är en av de mer kända kyrkbyarna i kommunen. Vid kyrkan finns Klocharbolets bymiljö från 1600- och 1700-talen. I den renoverade ladugården Logården strax intill finns café och bygdemuseum. Logården är också utgångspunkt för den 30 km långa Östenrundan.



*Göta kanal och hamnmagasinet i Lyrestad*

## Befolkning

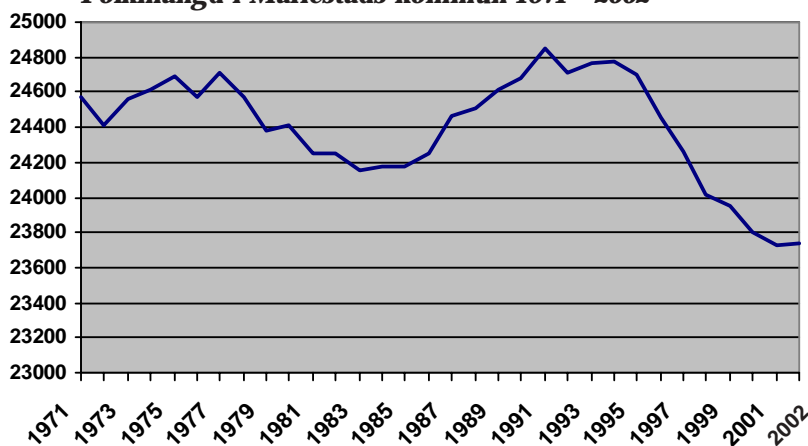
### Befolkningsutveckling

Befolkningen uppgick den 31 december år 2002 till 23 743 invånare, varav ungefär 15 600 var bosatta i Mariestads tätort. Befolkningstätheten är 40 personer/ km<sup>2</sup>, vilket kan jämföras med genomsnittet i riket och EU som är 22 respektive 117. Invånarantalet har under den senaste 30-års perioden varierat. Under perioden 1971-78 ökade befolkningen från

24 409 till 24 706 personer. Därefter var utvecklingen vikande och 1983 uppgick befolkningen till 24 151 personer för att 1991 stiga till toppnoteringen 24 847. Mellan 1991 och 2001 har invånarantalet minskat. Orsaken till att befolkningen minskat är dels att fler personer flyttar ut än in i kommunen dels att det föds färre än det dör. Födelsenettet (skillnaden mellan födda och döda) var fram till 1995 positivt d v s det föddes fler än det dog. Från och med 1996 har födelsenettet legat på minus. Flyttnings- och födelseunderskottet har sedan 1992 i

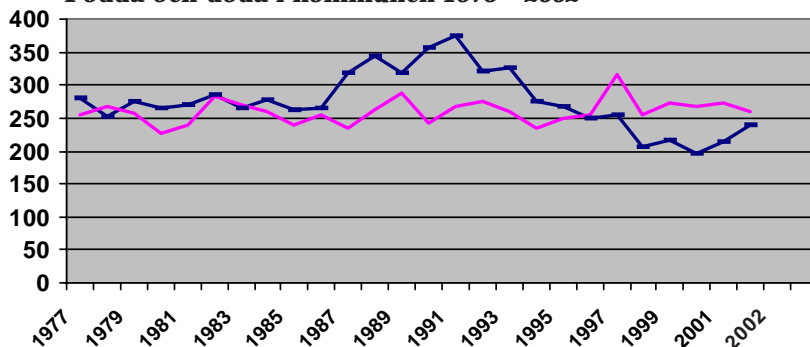
genomsnitt varit 94 respektive 8 personer/år. Den negativa tendensen bröts 2002 då befolkningen ökade med ett 20-tal personer.

**Folkmängd i Mariestads kommun 1971 - 2002**



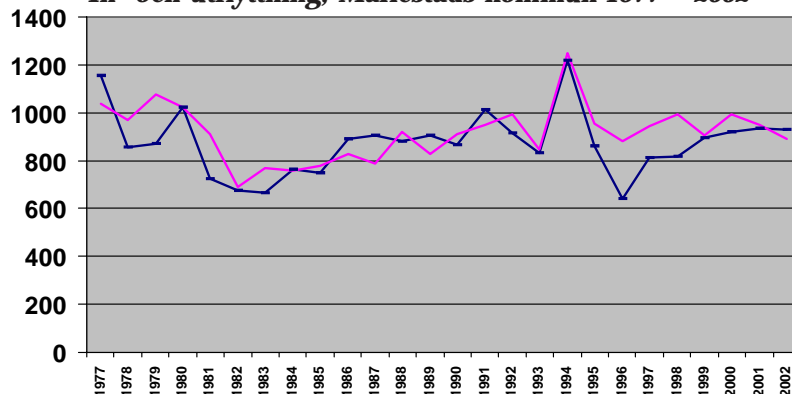
— Folkmängd

**Födda och döda i kommunen 1975 - 2002**



■ Födda — Döda

**In- och utflyttning, Mariestads kommun 1977 - 2002**



■ Inflyttade — Utflyttande

## Kommunikationer

### Vägar

Mariestad har ett gott kommunikationsläge vad avser landsvägstrafik. E20 och Inlandsvägen Syd<sup>10</sup> möts i Mariestad. Planer finns att bygga ut E20 till fyrfältsväg och att utveckla Inlandsvägen till en huvudtransportled för gods och turism genom hela Sveriges inland. E20 och väg 26 är på grund av sina speciella funktioner för vägtransportsystemet av riksintresse.

*10) Inlandsvägen Syd utgör förbindelselänken mellan Sydsverige samt Svealands och Norrlands inland. Vägen har en viktig funktion för företagen att nå marknader i Sydsverige och på kontinenten. Vägen nyttjas också flitigt för resor till och från de stora vintersportorterna i fjällkedjan. Arbetet för att förbättra Inlandsvägen Syd drivs gemensamt av de 15 kommuner som är berörda på sträckan Mora - Halmstad.*

### Järnvägar

Kinneullebanan är en länsjärnväg som sträcker sig mellan Herrljunga - Hallsberg via Lidköping och Mariestad. Banan ansluter till Västra stambanan i de båda ändpunkterna. Sträckan norr om Mariestad är av riksintresse för godstransporter till och från Mariestad.

Kinneullebanans tekniska och linjemässiga standard är omodern. Långtgående planer finns på att infoga Kinneullebanan i ett större trafiksystem med kopplingar till Mälardalen/Stockholm, Östergötland och Västkusten/Göteborg.

Avståndet till Töreboda, som är närmaste station på Västra stambanan, är ca 18 kilometer.

### Hamnar och farleder

Mariestads hamn är öppen året om för sjöfarten på Vänern. I hamnen finns en kaj för styckegods och bulk gods samt en kaj för spannmålshantering. Sjötrafiken på Vänern är i dag vikande. Lantmännen har under 2001 byggt nya silos i hamnen för att förbättra förutsättningarna för utskeppning av spannmål från Mariestad.

Mariestads hamn är även en viktig utgångspunkt för passagerarbåtstrafiken på Göta kanal och i Mariestads skärgård. Fritidsbåttrafiken har ökat kraftigt och

äldre former för persontrafik såsom passagerarbåtstrafik har återupptagits av turistiska skäl.

I sjöfartsverkets lista över viktiga farleder i Vänern finns fem leder som berör Mariestads kommun. Samtliga farleder är av riksintresse.

Göta kanal förbinder Västerhavet och Vänern med Östersjön. Kanalen trafikeras idag huvudsakligen av fritidsbåtar och passagerarbåtar. Göta Kanal har stor betydelse för turismen och kulturhistorien. Den är av riksintresse för friluftslivet och kulturmiljövården. Kanalen utsågs år 2000 till "årtusendets byggnadsverk".

### Flyg

Närmaste flygplats med reguljär passagerar-, frakt- och chartertrafik finns vid Örebro, ca 10 mil från Mariestad. Knistad flygplats vid Skövde används numera huvudsakligen för fraktrafik.

### Busstrafik

Den bussbaserade kollektivtrafiken är väl utbyggd och ger bra pendlingsmöjligheter till bl a Töreboda och Skövde.

### IT - kommunikation

Mariestads kommun har den 5 februari 2002 antagit ett lokalt IT-infrastrukturprogram. Programmet beskriver förutsättningarna för bredbandsutbyggnad, befintlig och planerad IT-infrastruktur, visioner och mål, principer för hur nya nät ska bli öppna för konkurrens och samverkan med andra kommuner och myndigheter.

I kommunens IT-infrastrukturprogram beskrivs tätorterna Mariestad, Hasslerör, Lugnäs-Björnsäter, Lyrestad, Sjötorp och Tidavad samt orterna Böckersboda-Norrkvarn, Jula, Odensåker, Torsö-Hässlestad och Örvallsbro. I programmet anges att Mariestads tätort, Lugnäs-Björnsäter, Hasslerör och Lyrestad bedöms vara kommersiellt intressanta för bredbandsaktörer fram till 2004.

Programmet anger näringslivets behov i Mariestads tätort som prioriterat vid en utbyggnad av bredbandsmöjligheterna. Ortssammanbindande nät finns sedan tidigare med Hasslerör, Lugnäs och Lyrestad. Som prioriterad ort i andra hand anges Ullervad och

i tredje hand Sjötorp, Tidavad och Torsö-Hässlestad. När det gäller näringsliv och hushåll utanför nämnda orter finns ingen prioritering.

Mariestad Töreboda Energi AB (MTEAB) är långt framme när det gäller att erbjuda kommuninvånare och näringsliv högkvalitativa bredbandstjänster genom det stadsnät som anläggs inom tätorten.

Stadsnätet består (år 2000) av tre media; optofiber 55 km, koppar – teleledningar 20 km samt radiolänk främst för Internetanvändning. Syftet med stadsnätet för IT-kommunikation är att skapa förutsättning för konkurrens inom tele- och datakommunikation till gagn för såväl kommuninvånare som utvecklingen av det lokala näringslivet. Stadsnätet skall anläggas och drivas på kommersiella villkor helt utan subventioner från kommunens sida.

Vid sidan av METAB:s stadsnät har också Telia, Banverket, Utfors och Svenska kraftnät IT-infrastuktur inom kommunen. Tillsammans med Räddningstjänsten Östra Skaraborg har ett radiolänknät upprättats, i vilket även Karlsborg, Tibro och Skövde ingår. Hjo, Gullspång och Töreboda kommuner väntas också ansluta sig till radiolänknätet.

## Transporter av farligt gods

Kommunerna har det lokala ansvaret att minska riskerna med farligt gods<sup>11)</sup> och skall enligt 12 kap 1 § PBL i översiktsplanen redovisa rekommenderade färdvägar för farligt gods och skyddsavstånd till transportlederna. I Mariestads kommun är E20 och riksväg 26 klassade som primära transportleder för farligt gods medan länsvägarna 201 och 202 tillsammans med Marieforsleden är klassade som sekundära transportleder. I kommunen finns inga transportleder där det råder förbud mot transport av farligt gods.

<sup>11)</sup> Med farligt gods avses gods som innehåller ett ämne med inneboende farliga egenskaper och där speciella åtgärder måste vidtas i hela hanteringskedjan. Detta för att en acceptabel säkerhet skall kunna upprätthållas. Farligt gods klassificeras i nio riskkategorier enligt FN:s system.

## Buller och luftföroreningar

Transporterna alstrar luftföroreningar och buller. Utsläppen av koldioxid från förbränning av fossila bränslen är särskilt problematiska. Luftkvaliteten i Mariestads tätort och kommunen som helhet har förbättrats under senare år och får nu betraktas som tillfredsställande.

Uppmätta halter av föroreningar (partiklar (PM<sub>10</sub>), kvävedioxid (NO<sub>2</sub>) och svaveldioxid (SO<sub>2</sub>)) är mestadels låga och ligger under nuvarande gränsvärden och de nivåer som anges i förslag till miljökvalitetsnormer. I vissa gatukorsningar ligger dock halten av PM<sub>10</sub> relativt högt och halten av NO<sub>2</sub> över kommunens eget planeringsmål.

Även halten av bly bedöms ligga under den halt som anges i miljökvalitetsnormen. Uppmärksamhet bör dock riktas mot halten av bensen, vilken ligger nära halten i miljökvalitetsnormen. Utanför Mariestads tätort är det främst i närområdet utmed E20 som det finns luftföroreningar i sådan mängd att mätning är av intresse.

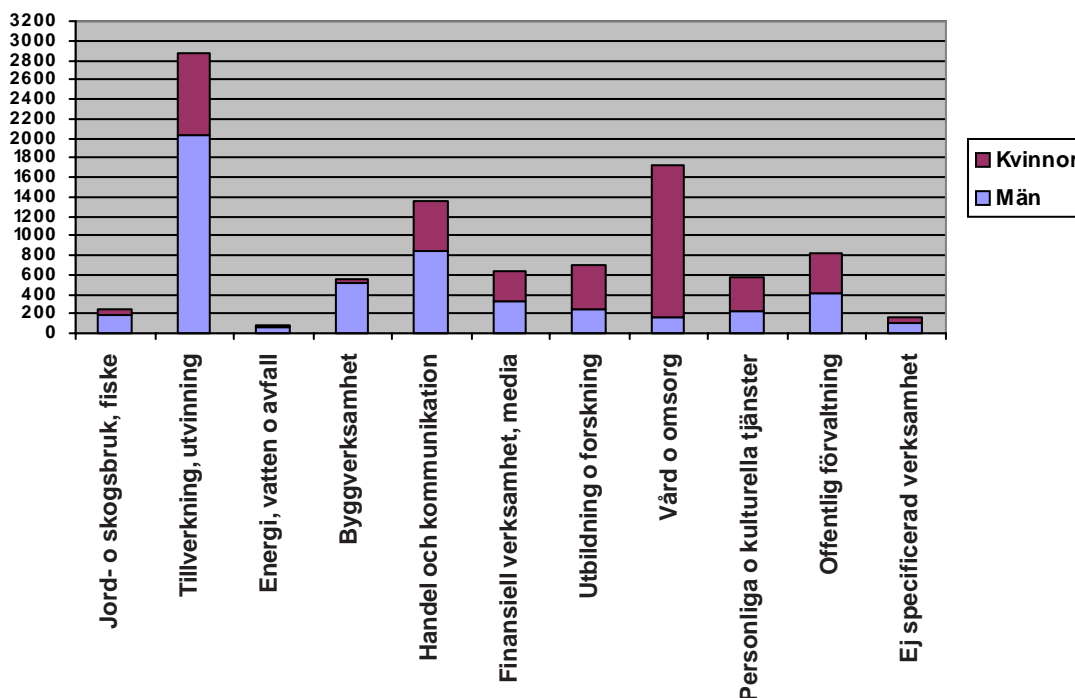
Vägtrafiken är den största bullerkällan i kommunen. Även tågtrafiken på Kinnekullebanan alstrar buller. En undersökning av bullersituationen i Mariestads tätort visar att ett 60-tal fastigheter är utsatta för buller över gällande riktvärden.

## Arbete och företagande

Näringslivet i Mariestad är i hög grad präglat av den offentliga sektorn och av tillverkningsindustrin. I kommunen finns ett flertal verksamheter med internationell marknad. Förutom ett fåtal stora industrier finns relativt många mindre och några medelstora företag. Näringslivet på landsbygden karaktäriseras huvudsakligen av jord- och skogsbruk samt av turism och i någon mån fiske. Turismen är en näring i utveckling.

Antalet arbetstillfällen år 2001 uppgick till ca 9 850. Kommunen har ett högre antal anställda inom industri 28 % och offentlig verksamhet 9,4 % i förhållande till riket som har 20 % respektive 5,8 %. Lägre antal anställda i förhållande till riket finns inom t ex handel och kommunikationer.

Flera företag i kommunen arbetar med olika miljöledningssystem. Enligt uppgift från Svenska miljöstyrningsrådet är det dock bara fyra företag som idag är certifierade enligt ISO 14001. Dessa är: Electrolux Home Products, SCA Packaging Sweden AB, Colaert AB och UW-last AB.



## Pendling

Arbetspendlingen mellan Mariestad och orter i omgivande kommuner har ökat under senare år. Cirka 2 600 mariestadsbor har idag sina arbetsplatser utanför den egna kommunen. Inpendlingen från andra kommuner är ca 1 800 personer. Pendlingen till och från Mariestad sker till cirka 90 procent inom Västra Götalands län. Den dominerande delen av pendlingsutbytet sker med Töreboda, Skövde, Götene, Gullspång, Lidköping, Skara och Vänersborg i nämnd ordning. En viss långväga pendling förekommer till Stockholm och Göteborg. Flertalet arbetspendlare är män.

## Offentlig verksamhet

Mariestad har en lång tradition som ämbetsmannastad. Den allmänna nedrustningen av statlig verksamhet under 1990-talet och länsammanslagningen i Västsverige har inneburit att många arbetstillfällen försvunnit från Mariestad. Den statliga verksamheten är dock fortfarande väl representerad genom länsstyrelsen, skattemyndigheten, Vägverket, domstolar (läns- och tingsrätt), skogsvårdsstyrelsen, kriminalvårdsstyrelsen, polisen och arbetsförmedlingen. Dessutom bedriver Västra Götalandsregionen verksamhet i kommunen. Mariestads kommun är den största arbetsgivaren i kommunen med ca 2 000 anställda.

## Industri

Mariestad har en intressant industrihistoria. Här tillverkades bl a den välkända "unica-boxen", en av landets mest bekanta industriprodukter.

Idag domineras industrin av två stora företag; Electrolux Home Products (utveckling och produktion av kylprodukter för konsumentbruk) och Electrolux Logistics, (distribution) med totalt cirka 1 000 anställda samt Metsä Tissue AB (mjukpapperstillverkning) med cirka 600 anställda. Andra välkända företag i Mariestads kommun är bl a SCA Packaging Sweden AB (tillverkning av förpackningar), Jede AB (kaffeautomater), Nimbus AB (tillverkar och inreder båtar) och Kling Glace AB (produktion av gourmetglass).

Tillgången på industrimark är god. Huvuddelen utgörs av industrimark inom Mariestads tätort. I tätorten finns mycket god tillgång på ledig kontorsyta.

## Handel

Den kommersiella servicen i kommunen är relativt diversifierad och i huvudsak samlad till Mariestads tätort. I Mariestad finns en aktiv centrumhandel och livlig torghandel. Viss handel finns också utanför den egentliga stadskärnan.

## Kommun och näringsliv i samverkan

Samverkansgruppen är en paraplyorganisation, vilken representeras av lokala företrädare för näringslivet samt kommunens politiker och tjänstemän. Gruppen har till uppgift att väcka och behandla strategiskt viktiga frågor för Mariestads utveckling.

Mariestads kommun samarbetar också med fastighetsägarna och köpmannaföreningen med syfte att utveckla en bra handelsmiljö i Mariestad. Detta ska uppnås genom att ge besökare trivsamma och upplevelserika besök och samtidigt förbättra lönsamheten för handeln och fastighetsägarna.

En ny partsgemensam organisationen för näringslivsutveckling har etablerats mellan kommunens organisation och det lokala näringslivet. Den nya näringslivsorganisationen skall komplettera och stödja kommunens ordinarie näringslivsarbete. Det övergripande målet är att på bred front öka samarbetet och för-

ståelsen mellan näringsliv och kommun och därigenom bidra till ökad tillväxt i Mariestads kommun.

## Näringslivsutveckling

Mariestads kommun ingår tillsammans med Töreboda, Gullspång och Karlsborgs kommuner samt ytterligare 22 kommuner i Värmlands och Örebro län i EU:s strukturområde Mål 2 Västra. Syftet med Mål 2 Västra är att utveckla näringslivet genom att skapa förutsättningar för en ekologiskt och ekonomiskt långsiktigt hållbar utveckling. Mariestads kommun deltar aktivt i utvecklingsarbetet. Nedan redovisas tre exempel på utvecklingsprojekt där kommunen medverkar.

*Näringslivscentrum norra Skaraborg* är ett samarbetsprojekt mellan kommunerna Mariestad, Töreboda och Gullspång. Projektet skall vara en resurs för både nystartade och befintliga företag i regionen med uppgift att stärka konkurrenskraften och skapa nätverk.

*Näringslivsinriktad landsbygdsutveckling* Syftet med projektet är att med utgångspunkt från ett näringslivsperspektiv skapa ett regionalt centrum för landsbygdsutveckling i norra Skaraborg. Projektet skall verka för att lokala bygdeplaner utarbetas och mötesplatser uppstår för att på så sätt stimulera företagsamhet och en positiv utveckling på landsbygden. Målgrupper är lokala bygdegrupper, småföretagare m fl på landsbygden.

*Upplevelseområde Göta kanal* syftar till att utveckla och stärka kanalområdets attraktionskraft för besöksnäringen. Utbudet av paketresor och aktiviteter skall öka. Området skall utvecklas genom att natur- och kulturvärdena skall tas till vara och att tillgängligheten i olika avseenden förbättras. Projektet vänder sig till små och medelstora turismentreprenörer.

## Jord- och skogsbruk

Markanvändningen utanför tätortsområdena domineras av jord- och skogsbruk. I kommunen finns ca 350 jordbruksföretag <sup>12)</sup>. Antalet gårdar med djur uppgick 2002 till ca 115, varav ca 50 med mjölkkor, ca 50 med köttkor, ca 15 med svin och ca 5 med höns. Odlingsbetingelserna är mestadels goda. Kommunen är belägen inom växtodlingszon 2. Det geografiska läget och jordarna ger bra förutsättningar



*Djurhållning är ofta en del av jordbruket.*

för en differentierad växtodling. Huvuddelen av åkermarken används för odling av bröd- och fodersäd samt vall. På Torsö finns, enligt Hushållningssällskapet <sup>13)</sup>, särskilt gynnsamma odlingsförutsättningar.

Ungefär 14 % av jordbruksmarken används för ekologisk odling och är godkänd av KRAV <sup>14)</sup>.

Marknära ozon förekommer tidvis i halter som kan befaras orsaka skador på odlade grödor och barrträd.

Kommuns skogsinnehav uppgår för närvarande till ca 800 ha produktiv skogsmark. Skogsinnehavet är sedan år 2000 certifierat enligt FSC:s riktlinjer. En skogrensplan som är anpassad till FSC-standarderna har upprättats. En stor del av kommunens skogsinnehav ligger i direkt anslutning till tätortsbbyggelse och har stor betydelse från friluftslivs- och rekreationssynpunkt. En del av skogsmarken är också vilande exploateringsmark för bostads- och industriområden samt i tillämpliga delar bytes- och arrenderingsobjekt.

## Fisket i Vänern

Vänern är landets mest betydelsefulla sjö för yrkesfisket. Antalet licensierade yrkesfiskare är ca 100 varav ca 10 bor i Mariestads kommun. För yrkesfiskets del har siklöjan under de senaste decennierna varit den ekonomiskt sett viktigaste fiskarten följt av sik, gös och ål. De viktigaste fångstplatserna i kommunen för yrkesfiskarnas nätfiske, efter bl a siklöja, finns i vattnen norr om Torsö, Brommö och Djurö. Tendensen inom yrkesfisket är alltmer att man fiskar från båt året om. Fisket efter siklöja bedrivs under oktober - december. Yrkesfisket kräver därför isfria hamnar under så stor del av året som möjligt. Flertalet yrkesfiskare i kommunen utgår från Brommöstrand eller Sjötorp.

Vänern har knappt 1 400 registrerade aktiva husbehovs- och fritidsfiskare. Av dessa bor drygt 100 i Mariestads kommun. En husbehovs- och fritidsfiskare beräknas i genomsnitt fånga drygt 100 kg matfisk per år. Abborre och gädda är dominerande arter i detta fiske.

I kommunen förekommer även ett omfattande sportfiske efter bl a gädda, abborre, öring och lax. I och med utsättningarna av lax- och öringsmolt, bl a med bidrag från Laxfond Vänern, har trolldfisket efter lax- och öring under framförallt vår och höst ökat i omfattning under den senaste 15 års-perioden. Ett av de viktigaste vattnen för trolldfiske i hela Vänern finns norr om Brommö.

*12) Företag som brukar mer än 2 ha åkermark eller har djurbesättning*

*13) Sammanställning av odlingsbetingelser över Torsö - Klimatiska betingelser för odling av specialkulturer. Skarborgs läns Hushållningssällskap, oktober 1994.*

*14) KRAV härrör från "Kontrollföreningen för alternativ odling"*

*15) Forest Stewardship Council (FSC) är en internationell organisation med syfte att uppmuntra till ett miljöanpassat, samhällsnyttigt och ekonomiskt livskraftigt bruk av världens skogar. FSC verkar för ett frivilligt ackrediteringsprogram för organisationer och företag som vill miljöcertifiera sitt skogsbruk.*



## Mellankommunalt samarbete

Samarbete och samverkan är viktiga framgångsfaktorer i utvecklingsarbetet. Mariestads kommun har ett omfattande samarbete med andra kommuner och samarbetet utvecklas kontinuerligt. Samverkanskonstellationer finns på olika nivåer från samarbete mellan ett fåtal kommuner till samverkan mellan alla länets 49 kommuner. Samarbete sker också med kommuner utanför Västra Götalands län. Formerna för det mellankommunala samarbetet varierar beroende på frågans art. Samverkan kan vara formaliserad i samägda aktiebolag, kommunalförbund, samarbetsavtal eller bedrivs informellt genom överenskommelser om gemensamt agerande i olika frågor. Nedan redovisas ett antal aktuella exempel på mellankommunalt samverkan.

### Kommunförbundet Skaraborg

Kommunförbundet Skaraborg är ett gemensamt intresse- och serviceorgan för kommunerna i Skaraborg. Till huvuduppgifterna hör att bevaka gemensamma kommunala intressen och att ta initiativ till samverkan eller samordning mellan medlemskommunerna.

### Tillväxt Skaraborg Ideell förening

Mariestads kommun är från och med år 2004 medlem i Tillväxt Skaraborg Ideell förening. Föreningens syfte är att med utgångspunkt från det regionala tillväxtprogrammet för Skaraborg främja långsiktig och hållbar utveckling och tillväxt i Skaraborg.

### Mål 2 Västra

Mariestads kommun ingår tillsammans med Töreboda, Gullspång och Karlsborgs kommuner samt ytterligare 22 kommuner i Värmlands och Örebro län i EU:s strukturområde Mål 2 Västra. Syftet med Mål 2 Västra är att utveckla näringslivet genom att skapa förutsättningar för en ekologiskt och ekonomiskt långsiktigt hållbar utveckling. Näringslivscentrum norra Skaraborg och Näringslivsinriktad landsbygdsutveckling är exempel på utvecklingsprojekt i vilka kommunen deltar.

### Räddningstjänsten i Östra Skaraborg

Mariestads, Skövde, Tibro, Töreboda, Hjo, Karlsborgs och Gullspångs kommuner har bildat ett kom-

munalförbund för samordning och effektivisering av resurserna för räddningstjänst.

### Mariestad Töreboda Energi AB

Kommunalt aktiebolag med tre verksamhetsområden i Töreboda och Mariestads kommuner.

### Näringslivsutveckling

Mariestad, Töreboda och Gullspång samfinansierar en tjänst för näringslivsutveckling.

### Energirådgivning

Mariestad och Töreboda bedriver gemensam energirådgivning.

### E20-projektet

Ett 25-tal kommuner längs E20 samverkar för att stödja en utbyggnad av vägen.

### Inlandsvägen Syd

Arbetet för att förbättra Inlandsvägen Syd drivs gemensamt av de 15 kommuner som är berörda på sträckan Mora - Halmstad.

### Kinnekullebanan

Laxå, Gullspång, Mariestad, Götene, Lidköping och Vara kommuner samverkar för en upprustning av Kinnekullebanan.

### Vänerhamn AB

Mariestad är delägare i Vänerhamn AB som bedriver hamnverksamhet i Karlstad, Kristinehamn, Otterbäcken, Lidköping, och Vänersborg.

### Västrafik AB

Västrafik ansvarar för kollektivtrafiken i Västra Götaland. Bolaget ägs till 50 % av länets 49 kommuner i proportion till antalet invånare i respektive kommun och till 50 % av Västra Götalandsregionen.

### Skaraborgs Flygintressenter

En kommitté med företrädare från kommuner och näringsliv med intresse i Skövde Flygplats.

### Vänerns Vattenvårdsförbund

Mariestads kommun är medlem i Vänerns vattenvårdsförbund. Förbundet fungerar bl a som ett forum för miljöfrågor för Vänern och för information om Vänern.

### **Tidans vattenförbund**

Kommunen är medlem i Tidans vattenförbund. Förbundet har till uppgift att främja ett ändamålsenligt nyttjande av vattenresurserna inom Tidans avrinningsområde.

### **Vattenvårdsprojekt Friaån**

Vattenvårdsprojekt i vilket Mariestad, Töreboda och Gullspångs kommuner samverkar för en bättre vattenkvalitet i Friaån.

### **Vänerland**

Sjutton kommuner runt Väneren bildar föreningen Vänerland. I föreningen ges näringsliv, kommuner, myndigheter och organisationer tillsammans möjligheter att skapa en plattform för att utveckla turismen och besöksnäringen i området

### **Gymnasieskolan**

Ett mycket omfattande avtal finns mellan Töreboda, Gullspång och Mariestad. Det finns också avtal mellan gymnasieskolorna i Skaraborg och även mindre omfattande avtal med andra kommuner i Västra Götaland.

### **Bibiloteket**

Bibiloteket i Mariestad samverkar med Töreboda och Gullspångs bibliotek. Samverkan omfattar mediekatalog, utlåning och utbildning.

### **Säker och trygg kommun**

Mariestads kommun ingår i Aktionsgruppen för säkra och trygga kommuner i Västra Götaland.

### **Regionala avfallsgruppen**

Samråd och erfarenhetsutbyte om avfallsfrågor mellan Degerfors, Gullspång, Karlskoga, Kristinehamn, Mariestad, Storfors och Filipstad.

### **Projekt miljösamverkan**

Miljösamverkan Västra Götaland är ett samarbetsprojekt mellan Västra Götalandsregionen, länsstyrelsen, kommunförbunden i länet och kommunerna. Syftet är att effektivisera miljö- och hälsoskyddsarbetet i länets kommuner.

### **Djurskydd**

Samarbetet omfattar samråd om djurskydd och omfattar alla kommuner i länet.

### **Tätortsdatabas Skaraborg**

Skaraborgs 15 kommuner har framställt en gemensam kartdatabas med samtliga tätorter i respektive kommun. Databasen ajourhålls årligen.

### **Agenda 21 i Väst**

Mariestads kommun är medlem i Agenda 21 i Väst. Ett nätverk för organisationer, kommuner, företag och enskilda som aktivt arbetar för en uthållig utveckling, god livsmiljö och regional bärkraft.

### **Familjerådgivning**

Mariestad har slutit avtal med Töreboda och Gullspångs kommuner om att gemensamt bedriva familjerådgivning.

### **Referensgrupp mot barnmisshandel**

Gullspång, Mariestad och Töreboda samarbetar med polis, åklagare, länsstyrelse och barnläkare för att rätt hantera anmälningar om barnmisshandel.

### **Referensgrupp mot kvinnomisshandel**

Gullspång, Mariestad och Töreboda samarbetar med kvinnojouren, mansjouren, projekt Utväg, polis, åklagare och brottsofferjouren för att stödja kvinnor som misshandlas.

### **Drogförebyggarna**

Skaraborgs kommuner samt kommunförbundet, länsstyrelsen, regionen, intresseorganisationer samarbetar i en arbetsgrupp för att utveckla formerna i syfte att förebygga drogmissbruk.

## Internationellt samarbete

Kommunen har vänorter i Danmark (Nyborg), Finland (Perniö), Norge (Sandnes) och Litauen (Pakruojis). Vänortssamarbetet har fokus på områdena demokrati, kultur, musik, turism och idrott. Samarbetet med Pakruojis omfattar även energi, VA, fysisk planering, miljö och föreningsutbyte.

Kommunen är medlem i organisationen West Sweden som har till uppgift att bli aktivt följare och informera om vad som händer och sker inom EU samt att informera, uppmuntra och stödja intressenterna avseende EU:s olika fonder och program. Kommunens fullmäktige har 2002 antagit en policy för kommunens internationella arbete.

## Folkhälsoarbete

I kommunen finns sedan 1996 ett folkhälsoråd. Rådet har till uppgift att samordna resurser för förebyggande och hälsofrämjande arbete och består av politiker från kommunen och regionen samt en tjänsteman från Västra Götalandsregionen. Folkhälsorådet är tillika brottsförebyggande råd. Inom folkhälsoarbetet finns tvärssektoriella arbetsgrupper. I grupperna ingår tjänstemän från kommun, region, polis, försäkringskassa, företagshälsovård, näringsliv, frivilligorganisationer och fackföreningar.

Kommunens folkhälsoarbete utgår från den folkhälsopolicy som antagits av Västra Götalandsregionen, vilken i sin tur bygger på nationella målsättningar. Det övergripande målet är att verka för att livsvillkoren och livsbetingelserna främjas för hela befolkningen i syfte att skapa en god och jämlik hälsa. Folkhälsoarbetet bedrivs utifrån ett livscykelperspektiv.

### **Säker och trygg kommun**

År 1999 utnämndes Mariestad till en "Säker och Trygg kommun". Mariestads kommun har sedan 1989 bedrivit ett tvärssektoriellt, skadeförebyggande arbete. I anslutning till detta bildades hösten 1992 styr- och arbetsgrupper med representanter från regionen, kommunen, företag och föreningar. Såväl arbetsgrupper som styrgrupp sorterar under folkhälsorådet.

Det skadeförebyggande programmet i Mariestad omfattar flera högriskgrupper, bl a barn, ungdom, äldre och invandrare samt högriskmiljöer som hemmen, trafikmiljöer, idrottsanläggningar och arbetsplatser samt is- och sjösäkerhet. Det övergripande målet för "Säker och Trygg kommun" är att minska antalet personskador.

## Jämställdhet

Kommunfullmäktige antog 2001 en jämställdhetsplan för anställda i Mariestads kommun. Den antagna planen ger förvaltningarna i uppdrag att upprätta egna planer som överensstämmer med jämställdhetslagens krav.

Varje förvaltning skall årligen upprätta en egen plan. Planen skall innehålla konkreta mål för det kommande året med angivande av metod, medel och kostnader för att uppnå målen. Varje förvaltningschef ansvarar för att ett målinriktat jämställdhetsarbete bedrivs inom förvaltningen samt att jämställdhetslagen i övrigt efterlevs. Jämställdheten skall integreras i det politiska och verkställande arbetet på alla nivåer.

## Vård och omsorg

### Barnomsorg

I Mariestads kommun finns 20 förskolor med ca 800 platser. Förskolorna tar emot barn i åldern 1-6 år. En av kommunens förskolor - Skrivaren - är allergisanerad och anpassad för barn med olika allergier. Utöver förskolorna finns ca 300 platser i familjedaghem, som tar emot barn från 1 år och upp till årskurs 6. Barn från 6 år upp till årskurs 6 erbjuds plats i fritidshem under den skolfria delen av dagen. F n är ca 900 barn inskrivna i fritidshem.

Fritidsgårdsverksamhet finns i Hasslerör, Lugnäs, Lyrestad, Sjötorp samt i Ullervad och i Mariestads tätort. Totalt finns i kommunen ca 900 fritidshemsplatser. Målsättningen med fritidsverksamheten är att skapa mötesplatser för barn och ungdom där de skall kunna känna tilltro till framtiden som i sin tur skall leda till ett demokratiskt handlande i vid mening.

### Social omsorg

Kommunens äldre- och handikappomsorg omfattar särskilt boendet för äldre, hemvård och hemsjukvård samt rehabiliteringsverksamhet. Verksamheten är organiserad i tio geografiska distrikt.

Den som inte kan bo kvar i ordinärt boende trots insatser från hemvården kan söka plats i kommunens *särskilda boende*. Tillgången på platser för äldre i särskilt boende motsvarar i stort sett efterfrågan.

I ordinärt boende kan man som äldre bo kvar, även om omvårdnadsbehovet blir mycket omfattande. Stöd och hjälp lämnas genom *hemvården* till drygt 500 personer. Hemsjukvård lämnas av kommunalt anställda sjuksköterskor och omvårdnadspersonal. Regionen ansvarar för läkarvården.

*Korttidsboende* behövs för äldre som vårdas av anhörig men också för kvalificerad vård i livets slutskede. Ofta används platserna för konvalescens mellan sjukhusvård och hemmaboende.

*Rehabiliteringsverksamheten* omfattar dag- och fritidsverksamhet för äldre och handikappade, arbetsterapi och sjukgymnastik.

Vissa kommuninvånare har rätt till insatser från kommunen enligt lag om stöd och service till vissa funktionshindrade, s k *LSS-verksamhet*<sup>16)</sup>. F n finns femton gruppboendestäder med totalt 100 lägenheter, varav ett ungdomsboende med sex platser. Tillgången på gruppboendestäder svarar mot dagens behov och behovet kommer successivt under en lång följd av år att långsamt sjunka.

Kommunens socialpsykiatriska verksamhet har sex platser i korttidsboende och nio stödlägenheter. Ett stort antal människor i ordinärt boende har stöd från personal på den socialpsykiatriska verksamheten.

Kommunens *Individ- och familjeomsorg* är organiserad i fem enheter; familjerättsenhet, biståndsenhet, barn- och familjeenhet, ungdomsenhet, och missbruksenhet.

Familjerättsenheten erbjuder familjer *råd och stöd* avseende barnen vid separationer. Det kan också skrivas juridiskt bindande avtal gällande vårdnad, umgänge och boende. Omfattande utredningar föregår adoption av barn från utlandet. Familjerådgivning erbjuds familjer, par och enskilda som så önskar.

Den som inte har försörjningsmöjligheter på annat sätt har rätt till ekonomiskt *bistånd* för att uppnå skälig levnadsnivå. Biståndsenheten utreder, med socialtjänstlagen som grund, biståndsbehov och beslutar om försörjningsstöd och/eller andra former av bistånd. Hushållsekonomisk rådgivning och skuldsanering kan också lämnas hjälp till. Flyktingar som kommer till kommunen får hjälp med *integrationen* i samhället och försörjningsstöd. Målet är att stödja en process ledande till självförsörjning.

<sup>16)</sup> *Följande grupper har rätt till LSS-verksamhet:*

- *Personer med utvecklingsstörning, autism eller autismliknande tillstånd.*
- *Personer med betydande och bestående begåvningsmässig funktionshinder efter hjärnskada i vuxen ålder.*
- *Personer med andra varaktiga fysiska eller psykiska funktionshinder, som inte beror på normalt åldrande, om de är stora och förorsakar betydande svårigheter i den dagliga livsföringen.*

Familjer med barn upp till 12 år utreds och behandlas av barn- och familjeenheten efter ansökningar och anmälningar. Med målet att förhindra *omhändertaganden av barn* har ett öppenvårdsprojekt för stöd till familjer startats.

Ungdomsenheten ansvarar för åldersgrupperna 13-20 år enligt socialtjänstlagen (SoL) och lag med särskilda bestämmelser om vård av unga (LVU). I samverkan med mödravårdscentralen bedrivs *ungdomsmottagning*. I samverkan med barn- och utbildningsnämnden drivs skoldaghemmet Rondellen. Som ett led i det brottsförebyggande arbetet bedrivs medling mellan unga brottslingar och brottsoffer.

I åldrarna 0-20 år är fem barn eller ungdomar placerade på institution varje dag under året och 32 barn eller ungdomar finns i familjehem.

Socialnämnden bedriver verksamhet riktad till missbrukare av alkohol, narkotika och andra beroendeframkallande medel enligt socialtjänstlagen (SoL) och lag om vård av missbrukare i vissa fall (LVM).

Missbruksenheten arbetar dels med vård, råd och stöd till missbrukare och anhöriga dels med förebyggande och uppsökande verksamhet. I genomsnitt är sex personer på institution varje dag under året.

## Sjuk- och hälsovård

Västra Götalandsregionen ansvarar för sjuk- och hälsovården i kommunen. Vid sjukhuset i Mariestad ges allvård. Allvårdsavdelningen är avsedd för internmedicin, operations- och rehabiliteringspatienter. Operationsverksamheten är ifrågasatt och kan komma att läggas ned. I anslutning till sjukhuset finns två vårdcentraler, Eken och Linden, barnmorskemottagning, barnvårdscentral och psykiatrisk mottagning.

Distriktssköterskemottagningar finns i Lugnäs, Lyrestad och Sjötorp. Barn- och ungdomspsykiatrisk mottagning finns i Mariestads tätort. Kommunens egen hälso- och sjukvård redovisas ovan under äldre- och handikappomsorg.



Vid Björkgården.

## Utbildning

*Grundskolan* är uppdelad i tre rektorsområden - Högelid, Maria och Tunaholms rektorsområde - vilka omfattar förskoleklasser upp till årskurs 9. Särskola finns inom Högelids och Maria rektorsområde. Vid samtliga skolenheter för barn i åldrarna 6-12 år bedrivs integrerad verksamhet med förskoleklasser, fritidshem och grundskola. Skolformsövergripande verksamhet grundskola - gymnasium är också aktuell. Alla skolor har förbindelsemöjlighet via internet. Prov och test visar att elevernas kunskaper och färdigheter i årskurs nio är bättre än riksgenomsnittet.

Gymnasieutbildningar finns vid Vadsbogymnasiet, Marieholmsskolan och Vänergymnasiet. Betygsmässigt ligger *gymnasieskolan* i Mariestad bättre till än genomsnittet i riket. Internationella kontakter är ett viktigt inslag i skolarbetet på gymnasienivå. Besök och utbyten har förekommit med bl a Italien, Frankrike, Ryssland och Litauen. Samarbetet mellan gymnasieskolan och näringslivet är väl utvecklat.



*Hantverksskolan inom Johannesbergområdet med bl a trädgårdsutbildning kommer att få högskolestatus för vissa utbildningsprogram.*

I Mariestad finns fyra *kvalificerade yrkesutbildningar* (KY). Dacapo hantverksskola har utbildning inom byggnadsvård, landskapsvård samt trädgårdens hantverk och design. Utbildningen har på grund av kombinationen av kvalitativt och gott hantverk samt design rönt stor uppmärksamhet.

Komvux är kommunens centrum för livslångt lärande och omfattar skolformerna:

- Grundläggande vuxenutbildning
- Gymnasial vuxenutbildning
- Särvux
- Svenska för invandrare (SFI)

Dessutom ansvarar Komvux för kommunens uppdragsutbildning.

Närmaste *högskola* finns i Skövde. Högskolan i Skövde är starkt inriktad mot ingenjers- och datavetenskap men har även kompetensområdena ekonomi, språk och humaniora.

## Kultur och fritid Människors engagemang och initiativkraft

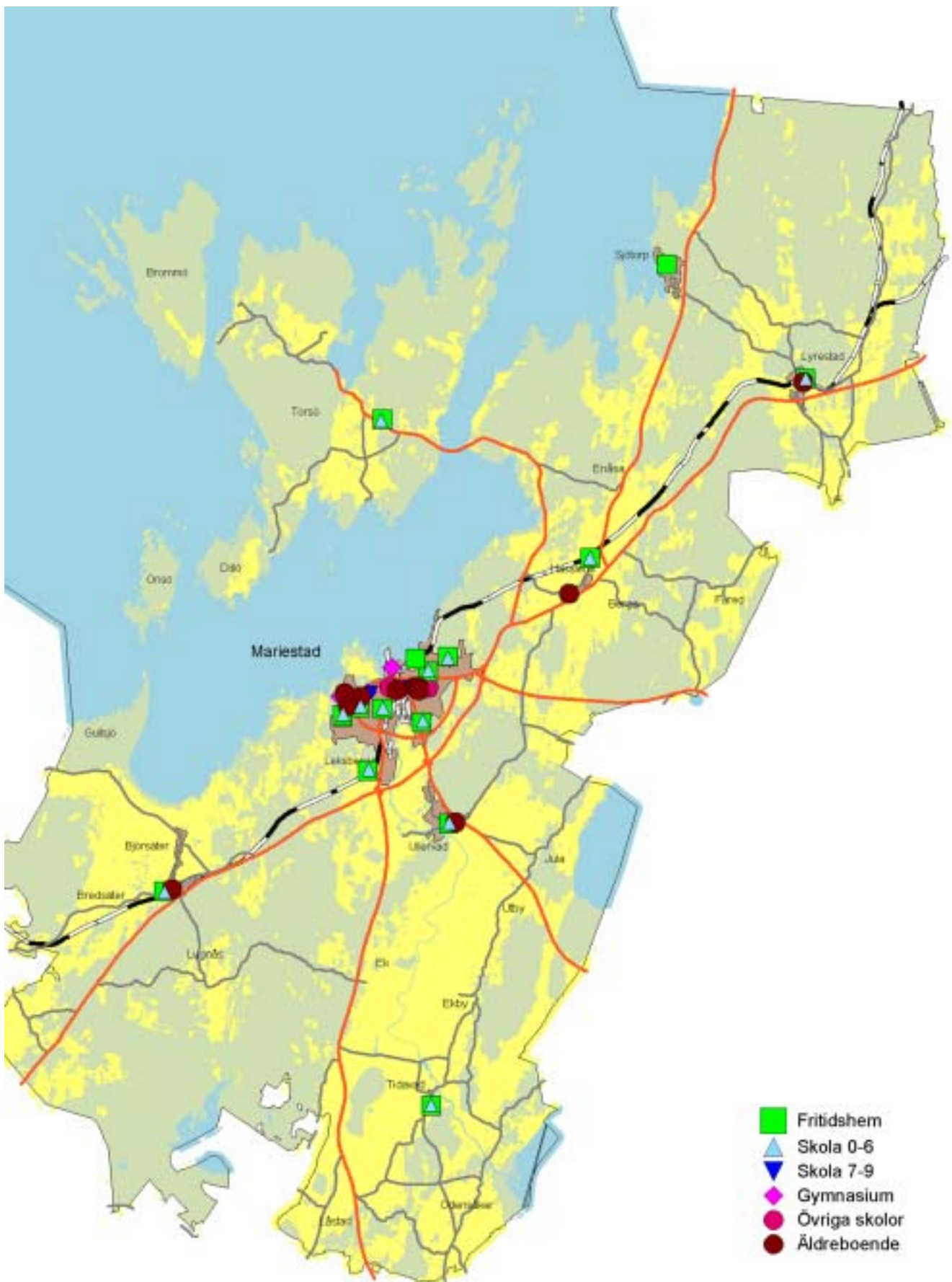
Mariestad har ett rikt föreningsliv. Antalet ideella föreningar och organisationer uppgick år 2000 till 339. Karaktäristiskt för Mariestad är ett aktivt kultur- och musikliv. Några idrottsföreningar är framgångsrika på såväl det nationella som det internationella planet.

På landsbygden finns flera aktiva byalag och samhällsföreningar.

I kommunen finns en aktiv företagarförening, köpmannaförening och fastighetsägarförening.

### Kulturliv

Mariestad har ett rikt och omväxlande kulturliv med kulturinstitutionerna stadsbibliotek, museum och teater som grund. Dessutom finns ett stort antal kulturföreningar som anordnar musikkvällar, utställningar, föredrag, revyer, teaterföreställningar och mycket annat.



**Stadsbiblioteket** är en viktig karaktärsbyggnad i Mariestad byggd med förebild från italienska renässanspalats. Landstatshuset stod färdigt att invigas 1896. Dess läge och utformning fastslog Mariestads position som residensstad. Efter femtiosju år som länsstyrelse används huset nu till biblioteksverksamhet. Fyra biblioteksfilialer i kransorterna ingår i biblioteksverksamheten.

**Vadsbo Museum** bär namnet efter häradet Vadsbo som upptog större delen av området mellan Väneren och Vättern. Museet ligger på den anrika ön Marieholm vid Tidans utlopp och är inrymt i fyra av länsresidensets sex flyglar. Museet speglar Vadsbobygdens historia. År 1998 öppnades Mariestads Industrimuseum som visar stadens och bygdens industriella utveckling fram till våra dagar.

**Teatern** från 1842 är en av Sveriges äldsta och kontinuerligt använda landsortsteatrar. Den är byggnadsminnesförklarad. Skola, föreningar, amatörgrupper, företag och institutioner förlägger verksamhet till teaterscenen.



## Kulturmiljö

Kulturmiljön är en tillgång för livskvalitet och mångfald. Vårt kulturarv består av objekt och miljöer som ger oss kunskap om bygdens historiska utveckling och vårt ursprung. Kulturmiljövården är en sammanfattande benämning för värden av den av människan skapade miljön. I kommunen finns sju områden som bedöms vara av riksintresse för kulturmiljövården, se sid 82-83. Kulturmiljöer av lokalt intresse beskrivs översiktligt på sidan 86-88.

## Friluftsliv

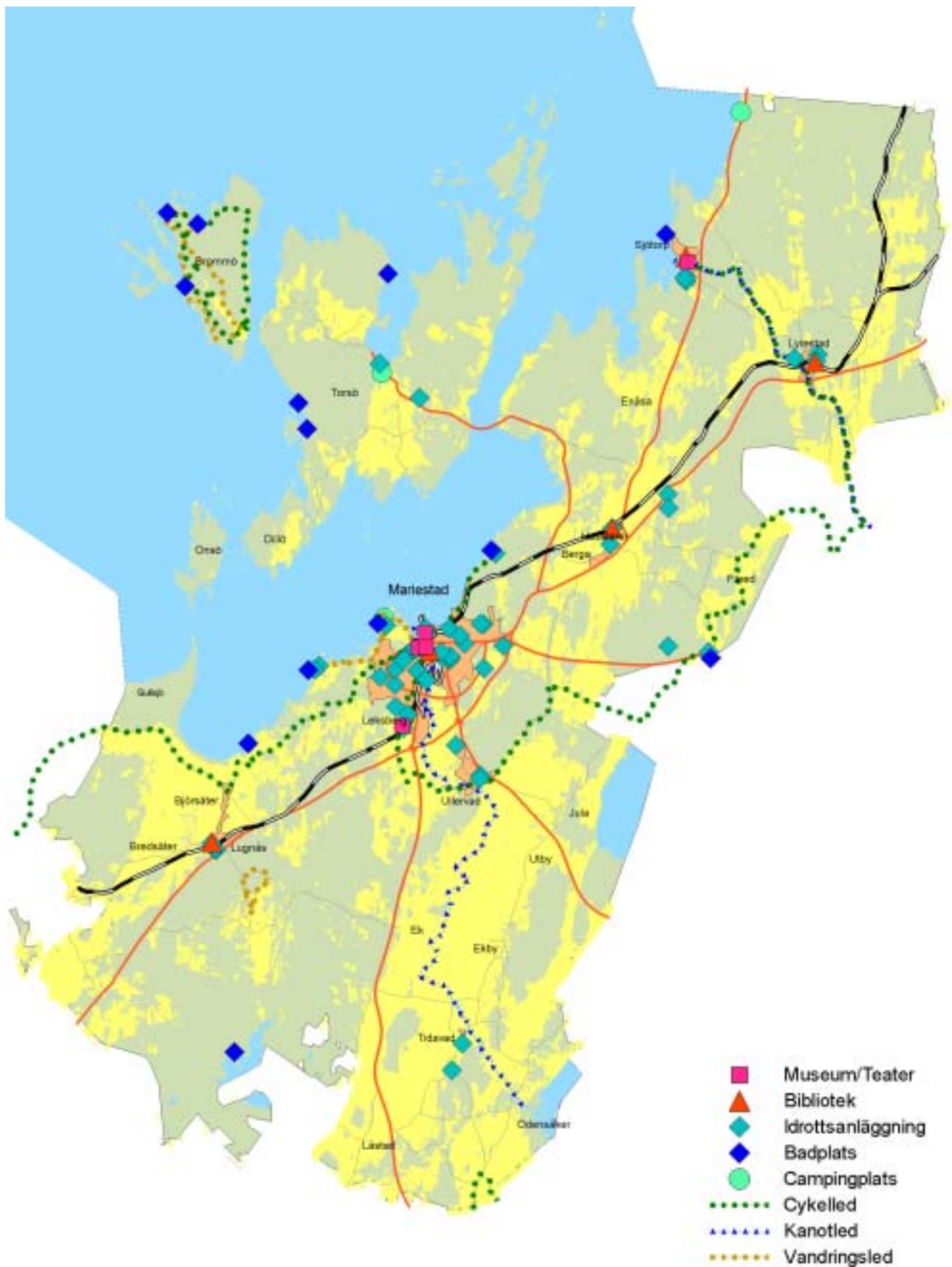
I Mariestads kommun finns goda förutsättningar för ett rikt friluftsliv. Förutsättningarna för ett vattenanknutet friluftsliv är särskilt goda. Kommunen har inom sina gränser många vackra strövområden och vandringsleder. Utbudet av fritidsanläggningar är differentierat med idrottsarenor, 18-håls golfbana, tennisbanor såväl utom- som inomhus, speedwaybana, skjutbanor, ridhus m m. Flertalet anläggningar håller god standard.

## Fritidsbebyggelse

Befintlig fritidsbebyggelse är relativt jämnt fördelad över kommunen. En stor del är tidigare torpstugor och mindre bostadshus. En viss koncentration finns vid Brommösund samt vid Sundsören och Hemmingstorp vid norra delen av Mariestadssjön samt längs vänerstranden vid Askevik norr om Sjötorp. Planlagda, men ej utbyggda områden för fritidshusbebyggelse finns vid Sjöängen väster om Mariestad vid Sundet och Bölstad på Torsö och på Dillö.

*På Residensön finns Vadsbo Museum, utställnings- och konferenslokaler m m.*





## Agenda 21

Kommunfullmäktige antog den 11 november 1997 en Agenda 21 för Mariestads kommun. Fullmäktige beslöt också att Agenda 21-dokumentet skall ses över årligen och vid behov revideras. Någon revidering har dock inte genomförts. Strävan är nu att bredda arbetet med den lokala Agendan så att den på sikt

omfattar alla relevanta områden och att fler aktörer blir delaktiga i arbetet. Det lokala Agenda-21-dokumentet utgår från fyra områden kallade *Tankar och vanor*, *Energi*, *Ekosystem* och *Material*. För vart och ett av dessa områden har s k strävansmål formulerats och strategier för att nå målen utarbetats.

### Fyra strävansmål i Agenda 21

#### Tankar och vanor

***Vårt strävansmål är att skapa trivsel och solidaritet där vi finns.***

Vi människor är en del av ekosystemen. Genom att anpassa vanor och konsumtion till de möjligheter och begränsningar jorden ger, blir en uthållig utveckling möjlig.

#### Energi

***Vårt strävansmål är att minska energibehovet och föroreningarna och anpassa energislagen till det som krävs för en uthållig utveckling.***

Den nuvarande energianvändningen baserad på fossila bränslen är den värsta nedsmutsaren i miljön och måste successivt avvecklas. Förnybara energislag måste prioriteras. Ambitionen ska vara att behålla och utveckla miljöanpassningen av kollektivtrafiken. Lokal produktion och försäljning av varor skall minska onödiga transporter.

#### Ekosystem

***Vårt strävansmål är att ekosystemen i kommunen och på jorden fortlever i balans utan nedbrytande föroreningar och snabbt tärande utarmning och rovdrift.***

Biologisk mångfald ska gynnas i jordbruk, skogsbruk, trädgårdar, parker och grönområden. Människan ska kunna leva med god hälsa och framtidstro.

#### Material

***Vårt strävansmål är att hushålla långsiktigt med naturresurserna och att främst använda de förnybara resurserna.***

Genom miljömedveten konsumtion inom allt fler områden ska vi minska användningen av det som ger upphov till föroreningar och miljöfarligt avfall. Kvalitetstänkande och återanvändning ska minska mängden avfall, och det avfall som uppstår ska behandlas på miljömässigt bästa sätt.

Nedan redovisas exempel på åtgärder som hittills vidtagits inom ramen för Agenda 21-arbetet.

- Kommunen har sedan 1992 genomfört ett stort antal informationsinsatser inom ramen för Agenda 21-arbetet. Exempel på sådana informationsinsatser är utskick och annonser samt konferenser, seminarier och utställningar riktade till allmänheten.
- Kommunens förvaltningar har påbörjat införandet av ett enklare miljöledningssystem.
- Kommunen har tagit beslut om att miljökrav ska ingå som en del av den bedömning som görs vid den kommunala upphandlingen. Härvid ska hänsynsreglerna i miljöbalken tillämpas, vilket innebär att t ex hälso- och miljöfarliga produkter om möjligt helt ska uteslutas och att krav ställs på låg energiförbrukning hos produkterna.
- Ett folkhälsoråd har bildats.
- Kommunen har instiftat ett årligt miljöpris.
- Miljöfrågorna integreras alltmer i skolans undervisning, på samtliga stadier, i form av vanliga lektioner och olika projektarbeten och temadagar. Lärarna fortbildas kontinuerligt i ämnet miljö och en del av personalen inom förskolan har genomgått utbildning i kompostering. Tre skolskogar har tillskapats för att ge skolans elever kunskaper om några av Mariestads typiska naturtyper. Riktlinjer för inomhusmiljön i kommunens skolor och förskolor har tagits fram.
- Gamla Ekudden har avsatts som ett kommunalt naturreservat och arbete för att återställa områdets hagmarkskaraktär har utförts.
- Samarbete på miljöområdet har skett med vänorten Pakroujis i Litauen.

*Information om miljöfrågor i Esplanaden.*



## Totalförsvaret och räddningstjänst

Kommunen har det övergripande ansvaret för kommunens försvar. Kommunfullmäktige har i beslut år 2001 fastställt beredskapsmål för Mariestads kommun.

### Övergripande beredskapsmål

Kommunen skall vid svåra olyckor och allvarliga samhällsstörningar i fred samt under höjd beredskap kunna tillgodose befolkningens behov av räddningstjänst, skydd, värme, el, omsorg, livsmedel och information.

### Mål för kommunal ledning

Kommunens ledningsgrupp skall kunna organiseras inom två (2) timmar. Ledningsfunktionen skall kunna bedrivas från ledningsplats med tryggad elförsörjning, säkra telekommunikationer samt ha möjlighet till radiokommunikationer.

Kommunens ledningsgrupp skall under varje mandatperiod genomföra utbildning och/eller övning vad avser ledning och samordning av det civila försvaret. Kommunen skall minst en gång per mandatperiod genomföra en egen ledningsövning.

Kommunens ledningsgrupp skall vid svår olycka eller allvarlig samhällsstörning inom fyra (4) timmar kunna organisera en stabsfunktion med förmåga att leda egna och stödja andras insatser. De skall snabbt kunna ge och ta emot intern information samt sprida viktig information till allmänheten, samverkande organ och massmedia. Delegationsregler skall finnas.

### Militära intressen

I kommunen finns inga övningsområden eller liknande områden med öppna militära intressen. Två militära anläggningar omfattas av förordnanden enligt 12 kap 4 § PBL. Förordnandena är hemliga och innebär att lov och förhandsbesked prövas i särskild ordning.

Lokal militär representation utgörs av hemvärnet. Militär samverkan för t ex räddningstjänst sker efter kontakt med chefen för Militärdistrikt Syd.

## Försörjningsviktiga företag

För att tillgodose totalförsvarets behov av drivmedel har vissa konsumentanläggningar vid större åkerier och ett antal bensinstationer utrustats med reservomkopplare som möjliggör drift med reservkraft. I Mariestads kommun finns en sådan konsumentanläggning och en prioriterad bensinstation.

## Räddningstjänst

Mariestads, Skövde, Tibro, Töreboda, Hjo, Karlsborgs och Gullspångs kommuner har skapat en gemensam organisation för räddningstjänsten - Räddningstjänsten i Östra Skaraborg. Verksamheten bedrivs inom ramen för ett kommunalförbund. Målsättningen är att genom effektivt utnyttjande av resurserna för räddningstjänst kunna erbjuda invånarna inom regionen hög säkerhet och bra service till låg kostnad.

Genom räddningstjänstens förebyggande brandskyddsarbete sker medverkan i kommunernas planarbete.

## Risakanalys

Kommunen har i samarbete med räddningstjänsten utarbetat en riskanalys över olika verksamheter och anläggningar. I riskanalysen förtecknas sådana anläggningar där stora skador kan uppstå på människor och miljö i händelse av t ex en olycka och där särskilda krav kan ställas på innehavaren avseende egen beredskap för att förhindra olyckor.

Risakanalys är en fördjupad analys av de risker som finns i kommunen och ligger till grund för all framtida samhällsplanering. Gällande riskanalys är upprättad 1991. En översyn och uppdatering av riskanalysen har påbörjats.

## Befolkningsskydd

Mariestad är inte längre klassad som s k skyddsrumsort. Det innebär att det inte finns skyldighet att bygga nya skyddsrum. Befintliga skyddsrum skall dock vidmakthållas.

## Vatten och avlopp

### Dricksvatten

För kommunens allmänna vatten- och avloppsanläggningar finns av kommunfullmäktige, den 15 maj 1995, fastställda verksamhetsområden.

Kommunen driver fyra vattenverk, varav det största, Lindholmens vattenverk, täcker ca 95 % av kommunens vattenbehov med ytvatten från Väneren. *Lindholmens vattenverk* försörjer Mariestad, Hasslerör, Örvallsbro, Sjötorp, Lyrestad, Ullervad och Jula. Kommunens övriga vattenverk är baserade på grundvatten med vattentäkter i Boterstena (försörjer Tidavad), vid Torsö skola och i Svaneberg (försörjer Lugnäs). Kommunen producerar årligen ca 1,4 miljoner m<sup>3</sup> dricksvatten.

Råvattnet vid Lindholmens vattenverk har tidvis dålig kvalitet. Ett problem är att dricksvattnet har för hög temperatur under sommartid.

Andra större skyddsvärda vattentillgångar, som idag brukas, är till stor del förordnade d v s omfattas av krav på årlig kontroll. Dessa saknar dock fastställda skyddsområden. Följande bebyggelseområden har gemensamma vattentäkter som är förordnade:

1. Askevik (fritidshusområde med camping)
2. Brommösund (utgör ytvattentäkt för fritids- och äretrunthusområde)
3. Hemmingstorp (fritidshusområde)
4. Karlsvik (fritidshusområde)
5. Sundsören (fritidshusområde)
6. Vänerlandia (fritids- och äretrunthusområde)

Dessutom har vissa större vattentäkter förordnats såsom vid Rattugglan och Hassle sjukhem. Slutligen ställs det krav i fastställda egenkontrollprogram om analys av dricksvatten i livsmedelshantering, vilket kommer från enskilda brunnar.

För närvarande finns *reservvattentäkter* i Böckersboda, Sjötorp och Hasslerör.

### Avlopp

Kommunen har fem avloppsreningsverk varav de fyra största är utbyggda för mekanisk, biologisk och kemisk rening medan det mindre består av en markbädd. Mariestads avloppsreningsverk har byggts om under 1998 och har nu en förbättrad kväverening samt rötkammare med energiutvinning av biogas.

I avloppsreningsverket behandlas årligen ca 3 miljoner m<sup>3</sup> avloppsvatten. Avloppsledningsnätet omfattar 166 km och 27 pumpstationer.

### Enskilda avloppsanläggningar

Sammanlagt bedöms att det finns ca 2150 enskilda avlopp med hämtning av slam varav ca 235 ligger vid fritidshus. Ca 300 fastigheter har sluten tank med totalhämtning. Härutöver finns fastigheter med enkla lösningar.

Miljökontoret bedömer att endast ungefär hälften av de enskilda avloppsanläggningarna i kommunen har en acceptabel standard utifrån miljö- och hälsoskyddssynpunkt.

## Energiförsörjning

Energianvändningen i Mariestads kommun motsvarar ca 1 300 GWh/år. Största energianvändare är industrin med över 500 GWh, följd av transporter och sedan bostäder och service.

Ny lokal energiproduktion har tagits i drift under 2002. Det nya kraftvärmeverket, som drivs av Katrinefors Kraftvärme AB (KKAB) producerar ånga, fjärrvärme och el. Energiproduktionen sker genom förbränning av biobränslen (fiberslam och skogsavfall). Fullt utbyggt beräknas kraftverket kunna producera ca 260 GWh/år och då ersätta upp till 25 000 m<sup>3</sup> olja/år.

Satsningen på kraftvärme innebär betydande miljövinster. Användningen av el och olja för uppvärmning av bostäder minskar kraftigt. Utsläppen av koldioxid inom Mariestads kommunen beräknas även minska med ca 20 %.

Under de närmaste åren kommer kraftverket att uppnå en energileverans motsvarande 240 GWh varav 29 GWh el. Den lokala elproduktionen kommer som en följd av det nya kraftvärmeverket att öka kraftigt. Som jämförelse kan nämnas att den lokala elproduktionen från vindkraftverk på Brommö och Sjöberg samt vattenkraftverken i Tidån sammantaget uppgår till ca 8 GWh.



*Nytt kraftvärmeverk producerar värme för fjärrvärmenätet och elektricitet.*

## Elanvändning

Till kommunen överförs el (450 GWh) på Fortums regionnät till det kommunägda Mariestad Töreboda Energi AB:s<sup>18)</sup> elnät (betjänande Mariestads tätort och Torsö med omnejd) samt på Fortums lokala elnät i kommunen. Fortum ansvarar för drygt hälften (260 GWh) av all elöverföring till slutanvändare inom kommunen.

## Fjärrvärme

Fjärrvärmerna började byggas ut 1993 i Mariestad och når nu drygt 50 % av tätortens invånare. Ca 5 000 hushåll, kommunala och privata bostadsföretag samt industri får sin värme från fjärrvärmenätet.

Energidistributionen beräknas fullt utbyggd omfatta ca 120 GWh. Utbyggnadstakten är hög och målsättningen är att samtliga fastighetsägare i Mariestads tätort ska kunna erbjudas fjärrvärme. Både distributionsnät och produktion är förberedda för detta.

Distribution och produktion sker i två separata bolag. Distributionen inklusive värmeförsäljning och kundkontakter sköts av MTEAB. Produktionen av fjärrvärme och el sker i KKAB:s nya kraftvärmeverk vid Metsä Tissue i Mariestad.

## Vindkraft

I dagsläget finns ett vindkraftverk i drift på Brommö och ett vid Sjöberg.

Kommunen har 1996 utfört en översiktlig utredning av lämpliga platser för lokalisering av vindkraftverk. Kommunfullmäktige har i beslut den 25 november 1996 (§ 112) anvisat fyra områden, se karta sid 37, som lämpliga för fördjupade studier angående lokalisering av vindkraftverk.

Sedan 1996 har ny kunskap om förutsättningarna för vindkraft tillkommit. Nya vindenergikartor har tagits fram och länsstyrelsen har i december 2000 gett vissa övergripande riktlinjer för lokaliseringen av vindkraftverk <sup>19)</sup>.

*18) Mariestad Töreboda Energi AB (MTEAB) är ett av kommunerna Mariestad (88%) och Töreboda (12%) helägt bolag med tre verksamhetsområden:*

- överföring av el på egna nät i Mariestad och Töreboda kommuner
  - distribution av fjärrvärme inom Mariestads tätort
  - tele- och datakommunikation på eget stadsnät i Mariestad
- Bolaget har som ändamål att med god standard och optimalt resursutnyttjande medverka i energiförsörjningen i riktning mot en hållbar ekologisk utveckling. I verksamheten skall kundernas önskemål om låga taxor samt behovet av driftsäkerhet och service särskilt beaktas.*

*19) Vindkraft - Nuvarande förutsättningar i Västra Götaland, slutrapport.*

## Avfall

Hushållsavfall hämtas normalt var fjortonde dag. Många bostadsområden har egna återvinningsstationer. För farligt avfall från hushållen finns fem miljöstationer. Förpackningar m m kan lämnas på 23 återvinningsstationer.

Bångahagens avfallsanläggning består av återvinningscentral, mottagning och mellanlagring av farligt avfall från hushållen, kompostering av trädgårdsavfall, omlastning av hushållsavfall och deponi för grov- och industriavfall. Totalt kan man lämna ett tjugotal olika avfallsslag på Bångahagen.

## Renhållningsordning och avfallsplan

För den kommunala renhållningen i Mariestads kommun gäller EU-direktiv, miljö kvalitetsmålen, miljöbalken, renhållningsförordningen och en mängd andra förordningar och föreskrifter. Kommunfullmäktige har 2003-09-22 antagit en ny renhållningsordning och avfallsplan. Mål och strategier har redovisats och den lokala avfallshanteringen har även satts in i ett regionalt perspektiv.



*Tömning av plastkärl i bostadsområde.*

## Källor

Till grund för översiktsplanens ställningstagande ligger ett omfattande planeringsunderlag. Vi har i denna översiktsplan valt att inte redovisa utdrag eller sammanfattningar av detta underlagsmaterial. Här följer istället en lista över några av de viktigaste dokumenten som använts i planarbetet.

### **Mariestads kommun**

- Riskanalys	1991
- Kulturhistoriskt intressanta bebyggelseområden i Mariestads kommun	1991
- Översiktsplan för Mariestads kommun	1992
- Trafikutredning	1992
- Utvecklingsprogram för Mariestads kommun	1995
- Agenda 21 för Mariestads kommun	1996
- Cykelplan	1996
- Vänerns och Tidans stränder	1996
- Program för Näsets utveckling	1998
- Miljöläget i Mariestads kommun	1998
- Gestaltningprogram för Mariestads centrum	1999
- Trafiksäkerhetsprogram	2000-2003
- Jämställdhetsplan	2001
- Kulturpolitiska mål	2002
- Beredskapsmål (revidering)	2002
- Ett tillgängligare Mariestad - Plan för funktionshindrade	2002
- IT-infrastrukturprogram	2002
- Internationell policy	2002

### **Länsstyrelsen**

- Miljömålen i Västra Götaland	2002
- Planeringsunderlag - Fysisk planering	2001
- Miljöstrategi för Skaraborg	1995

### **Boverket**

- CD-rom om översiktsplaneringen	2000
----------------------------------	------

### **Naturvårdsverket**

- Slutrapport från SAMS-projektet	2000
-----------------------------------	------

### **Vägverket Region Väst**

- Underlag för fysisk planering	2000
---------------------------------	------

### **Västra Götalandsregionen**

- Regional utvecklingsstrategi	1999
- Miljöstrategi	2000
- Kulturpolitisk strategi	2001

### **Internationella dokument**

- Barnkonventionen	1989
- Agenda 21	1992

### **Lokala utvecklingsprogram**

- Bygde- och utvecklingsplan för Torsö	2001
- Bygdeplan för Odensåker, Tidavad och Låstad	2001
- Övre Lugnäs - Faktasammanställning	2001
- Bygdeplan för Sjötorp	2001
- Bygde- och utvecklingsplan för Lyrestad	2002







MARIESTADS  
KOMMUN

Stadshuset  
Nygatan 17  
542 86 Mariestad  
Tel: 0501 - 63 000