



# Delårsrapport

*med årsprognos*



2009-08-31

## Innehåll

### Inledning:

Förord av kommunchefen .....	2
------------------------------	---

### Delårskommentarer:

Delårsresultat .....	3
Årsprognos .....	4
Investeringar .....	4
Balanskrav och mål .....	4
Personal .....	4

### Vägvisare, måluppfyllelse:

Kommunstyrelsen, hela kommunen .....	6
Kommunstyrelsen, nämnden .....	7
Tekniska nämnden .....	8
Kultur- och fritidsnämnden .....	8
Barn- och utbildningsnämnden .....	9
Socialnämnden .....	10
Miljö- och byggnadsnämnden .....	10

### Delårsrapport 1 jan - 31 augusti 2009:

Resultaträkning .....	11
Nämndernas delårsresultat .....	11
Nämndernas årsprognos .....	11
Balansräkning .....	11

## Kommunchefens kommentar

**Första halvåret 2009 har präglats av rapporter med frågeställningar om botten är nådd i lågkonjunkturen eller inte. Det är först under juli och augusti månader som vissa positiva signaler om en ljusning i konjunkturen kommit från de etablerade konjunkturbedömarna.**

Stockholmsbörsen har under året stigit och förhoppningsvis får vi en relativt snabb återhämtning av ekonomin med åtföljande sysselsättningsökning. Den lokala och regionala arbetsmarknaden har naturligtvis påverkats starkt negativt i konjunkturedgången. Kanske har den lokala arbetsmarknaden klarat sig något bättre än den regionala. Kommunen har tidigare fått besked om neddragningar inom de offentliga arbetsplatserna i Mariestad i strid mot de politiska utfästelserna om rätts- och förvaltningscentrum. Flera överläggningar har skett med företrädare för Västra Götalandsregionen om kompensation för arbeten som försvunnit vid Regionens Hus i Mariestad.

Lågkonjunkturen och en mindre positiv befolkningsutveckling har naturligtvis inneburit att skatteintäkterna minskat ganska avsevärt, vilket inneburit behov av kostnadsbesparande förändringar i verksamheten. Detta arbete får anses ha varit framgångsrikt och inneburit att det prognostiserade resultatet för året trots allt förväntas bli positivt.

I lågkonjunkturer med ökad arbetslöshet som följd så ökar även kommunens kostnader för det så kallade försörjningsstödet dramatiskt och vissa åtgärder har genomförts för att minska kostnaderna för denna verksamhet. Arbetet med strukturella förändringar av kommunens verksamheter pågår för fullt inom skola och äldreomsorg. Förändringarna inom dessa områden är beroende av betydande om- och nybyggnationer av verksamhetslokaler. Som ett led i detta arbete har genomförandet av den tidigare redovisade skollokalsutredningen inletts med omfattande projekterings- och planeringsarbeten med många verksamhetsföreträdare inblandade. Även äldreomsorgsplanen genomförs som planerat men i en mer offensiv takt än vad som tidigare redovisats.

Det mellankommunala MTG- samarbetet, med Gullspångs och Töreboda kommuner, är nu utvecklat till den omfattning som beslutats

och denna nivå ska bibehållas tills MTG- verksamheten utvärderats. Utvärdering och ställningstagande förväntas ske under hösten 2009. Inom MTG- samarbetet pågår ett omfattande IT- arbete i form av byte av IT-plattform som ska underlätta kommunikationen mellan kommunerna.

Trots den rådande lågkonjunkturen så fortskrider bostadsbyggandet på ett mer positivt sätt än vad som kunnat förväntats med hänsyn till den samhällsekonomiska utvecklingen. Det är framförallt inom Ekuddenområdet som byggnationen sker och då i form av småhusbebyggelse. Tomterna inom Ekuddenområdet bedöms vara slut inom en snar framtid varför planläggning av området Västra skogen påskyndats. Detta område bedöms kunna börja bebyggas inom några månader efter antagande plan som beräknas ske i september månad. Planeringen av Sjöstadsprojektet fortskrider enligt plan och ansökan om miljöprövning är inlämnad. Vidare har ett gestaltungsprogram för området utarbetats vilket ska utgöra grunden för bl.a. kommande detaljplanläggning. Under våren har planarbetet för Nolskogen påbörjats i form av en fördjupad översiktsplan. Området kommer efter färdigställd planering kunna inrymma Mariestads behov av bostadsbebyggelse för avsevärd tid framöver. Det snart färdigexploaterade Ekuddenområdet och de övriga områden som är föremål för planering av bostadsbebyggelse har så höga kvalitéer att det är svårt att finna något liknande i vår omvärld. Detta är en mycket god förutsättning för kommunens framtida utveckling.

Mariestad i augusti 2009

Lennart Bergquist  
Kommunchef



## Delårskommentarer

### Delårsresultat

Resultatet för årets första åtta månader visar ett överskott på 9 209 tkr.

### Kommentarer till delårsresultatet

#### Kommunstyrelsen

Med anledning av kommunens behov av kostnadsreduceringar på grund av minskade intäkter har åtgärder vidtagits inom kommunstyrelsens verksamhet för att kunna åstadkomma ett ekonomiskt överskott vid årets slut. Det är framförallt vakanta tjänster som inte återbesätts under året som förbättrar det ekonomiska resultatet men påverkar berörda verksamheter på ett negativt sätt. Till skillnad från förra året så redovisar trafikverksamheten glädjande nog ett klart positivt resultat som beror på ett långsiktigt och framgångsrikt rationaliseringsarbete. Även kostnaderna för den fackliga verksamheten, som tidigare år visat stora underskott, verkar komma i balans under innevarande år på grund av en bra samverkan med de fackliga organisationerna.

Den pågående ombyggnaden av badhuset innebär intäktsförluster som genererar röda siffror innevarande år. Arbetsmarknadsenhetens resultat är svårbedömt då omslutningen av verksamheten ökat markant innevarande år beroende på lågkonjunkturen. Det är framförallt intäkterna från statliga uppdrag som är svårbedömda. De planerade anläggningarna för bl.a. universitetsutbildningarna i Gärdesparken och Humleparken är föremål för fördjupad planering. Denna planering visar på behov av ganska stora ekonomiska investeringar de närmaste tre till fyra åren. Anläggningarna bedöms även kunna innebära ett betydande tillskott för besöksnäringen i Mariestad. Universitetsverksamheten utvecklas ständigt och för närvarande pågår utveckling av ett nationellt centrum för kulturmiljövården, med särskilt anslagna pengar från Riksantikvarieämbetet. Förhoppningsvis anslås ytterligare pengar framöver från ämbetet och Västra Götalandsregionen för vidareutveckling av denna nationellt intressanta verksamhet.

En inledande studie har inletts för att klarlägga möjligheterna att utveckla medborgarkontoret till en så kallad "kundtjänst", vilken skulle förbättra medborgarservicen avsevärt. Avsikten är att en fördjupad statsbidragsfinansierad utredning påbörjas under hösten i samarbete med Högskolan i Skövde. En viktig del i att förbättra medborgarservicen är den pågående utvecklingen av webbfunktionen där medborgaren själv kan lösa vissa ärenden till kommunorganisationen. Även i övrigt så är IT-systemen under stark utveckling och inom en snar framtid kommer ett nytt ärendehanteringssystem att införas liksom nytt ekonomisystem och ett nytt PA-system.

#### Tekniska nämnden

I augusti 2009 har den gemensamma tekniska verksamheten genomfört halva den första avtalsperioden. Ny avtalsperiod startar 1 jan 2011 och under hösten kommer en utvärdering att ske för att ev göra korrigeringar i avtal och överenskommelser. Samordningsfördelarna har varit påtagliga och besparingar har kunnat genomföras.

Byggnadsavdelningen har upprustat och byggt om Tunaholmskolans idrottshall, Flitiga Lisans skola, Badhuset och Ekuddenbassängerna i Mariestad. Anläggningsarbeten till konstgräsplanen vid Lekevi IP pågår. Fyra campingstugor har byggts på campingen i Töreboda. Ombyggnad av restaurang och nytt kök i Kanalstugan i Töreboda är också genomförd. Nybyggnad av kontors- och personalbyggnad i Otterbäckens hamn pågår liksom uppförande av personalbyggnader vid reningsverken i Hova och Gullspång.

Mätinsatser har utförts i det nya exploateringsområdet Västra skogen. Avdelningen har under året märkt en nedgång på Kart- och Mätjänster både bland externa och interna kunder. I Mariestad har 10 st husutsättningar genomförts och 11 st nybyggnadskartor har levererats. Genomgång av belägenhetsadresser har genomförts i alla tre kommunerna med anledning av införandet av lägenhetsregister.

Gatuavdelningen har färdigställt ytterligare 13 småhustomter på Ekudden samt komplettrat arbeten vid småbåtshamnen Skutan inom Ekuddenområdet. Avdelningen har dessutom tagit över skötseln av friluftsbaden, där LSS-lag sköter städning och tillsyn och Rehma sköter vår- och höstarbetena. Dessutom har ett flertal GC-vägar färdigställts inom MTG. Upprustningsåtgärderna inom Asfaltsavtalet har fortsatt som planerat.

Fastighetsavdelningen har under våren utfört fastighetsunderhåll på anläggningar, såsom Vadsbohallen, Vadsbogymnasiet, Tunaholmskolan, Högelidsskolan, Kvarnstenens skola och Ekuddens Camping. Förbättringar inom skolköken har skett i Töreboda. Försäljning av Krabbängsgården och delar av vårdcentralen i Töreboda har skett vilket medför minskat förvaltningsuppdrag för fastighetsavdelningen. Förskolan Bicipan har fått nya lokaler i Läkarstationen i Hova. Amnegården/Mogården har sålts men fastighetsskötseln kommer även fortsättningsvis att skötas av fastighetsavdelningen.

Befintligt städprogram från Töreboda kommun har införts i Mariestads kommun liksom ett rotationssystem för städpersonalen för att få jämnare fördelning av arbetsuppgifterna. Frisknärvaron inom städavdelningen har ökat.

Administrativa avdelningen och kostavdelningen i Mariestad samverkar om Städavdelningen, där chefstjänsten har tagits bort.

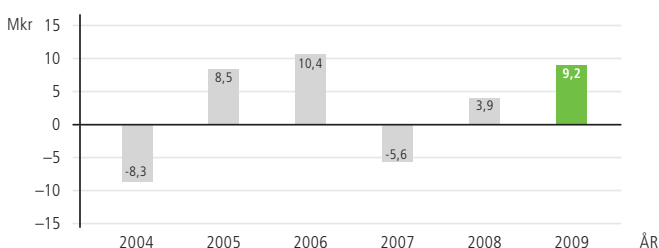
VA-avdelningen håller på att ta fram en gemensam standard för MTG gällande el och automation för att på sikt kunna koppla ihop samtliga VA-anläggningar inom MTG kommunikationsmässigt. Arbete pågår för en gemensam VA-databas inom MTG för ledningsnätet.

#### Avfallsnämnden

Bångahagen och Odenslunds deponier stängde 1/1-2009 sin mottagning. Mellantäckning av Odenslunds deponi är genomförd under våren. Försök med att använda aska från KKAB som tätskikt i sluttäckning av Bångahagens deponi inleddes under hösten.

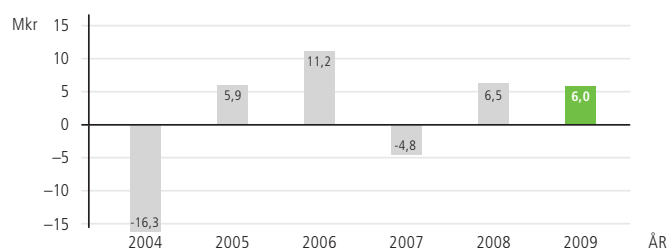
#### Diagram – Delårsresultat

Delårsresultat per 31 juli för åren 2004-2008 och per 31 augusti 2009.



#### Diagram – Årets resultat

För åren 2004-2008 bokslut, för 2009 helårsprognos.



## Delårskommentarer

Två stycken pilottytor byggs upp på Bångahagen och testas under 1,5 år för att sedan utvärderas som sluttäckningsmetod. En ny renhållningsordning för 2010-2017 tas fram under året och där ingår Avfallsplanen med visionen: 100% Kretslopp 0 % Rest till år 2027.

Under första halvåret 2009 har avfallsmängderna för första gången på flera år minskat och priserna på återvinningsmaterial har sjunkit drastiskt vilket är en följd av minskad efterfrågan på produkter från återvinningsmaterial.

### Kultur- och fritidsnämnden

Tillgänglighetsåtgärder på stadsbiblioteket påbörjades under våren och beräknas vara klart i november. En ny hiss samt nya handikapp-toaletter installeras och rampen förbättras. En utredning om Vadsbo museet, beställd av kommunstyrelsens arbetsutskott, har pågått under våren och kommer att vara klar under hösten 2009.

Teatern har under sommaren kompletterat ljudanläggningen där installationen ger bättre ljud samt lätthanterlig ljudteknik.

Kultur- och fritidsnämnden genomgår en organisationsförändring och är från 1 augusti 2009 en renodlad Kulturnämnd. Fritidsfrågorna hamnar då under kommunstyrelsen. Biblioteks- och kulturchefen har gått i pension 1 augusti och ny kulturchef tillträder 23 september.

### Barn- och utbildningsnämnden

Den 1 januari 2009 sjösatte barn- och utbildningsförvaltningen den nya ledningsorganisationen för Mariestads förskolor och skolor som utarbetats under 2008. Detta innebär att verksamheterna numera leds av en barnomsorgschef, två grundskolechefer samt en gymnasiechef.

De främsta skälen till organisationsförändringen är att Mariestads förskolor och skolor skall få en mer effektiv styrning samt att rektorerna i förlängningen skall ges mer tid och större möjligheter att vara pedagogiska ledare.

Inom barnomsorgen har en handlingsplan för fortbildning tagits fram under våren, "Kvalitet i förskolan". Som ett led i det har nämnden beslutat att utöka antalet kompetensutvecklingsdagar för förskolans personal, från två till fyra dagar. Personalen inom förskolan har under våren gått kursen "Pedagogiskt dokumentation med IT-stöd" på högskolan i Skövde.

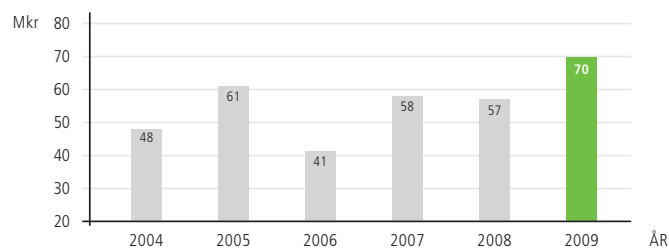
För att utöka servicen till medborgarna har förvaltningen köpt in ett webbaserat program som bland annat gör det möjligt att ansöka om barnomsorg på nätet.

Inom satsningen Lärarlyftet i grundskolan, gymnasiet och vuxenutbildningen har 16 lärare haft möjlighet att fortbildas under våren. Andra stora projekt inom grundskolan är "Läsa-, skriva-, räkna-projektet" och "Matematiksatsningen". Dessa projekt har gjorts möjliga genom beviljade ansökningar om statsbidrag.

Under våren tillsattes en ny gymnasiechef. Efter en tids sökande efter bra och lämpliga lokaler för gymnasiet Marinteknikutbildning togs under våren beslut om att hyra lokaler på Haggården. Inflyttning sker under hösten 2009.

### Diagram – Nettoinvesteringar 2004-2009

För 2009 visas årsprognos.



Efterfrågan inom vuxenutbildningen har ökat under våren. Ett nytt statsbidrag har tilldelats vuxenutbildningen för att möta efterfrågan inom yrkesutbildning.

I övrigt präglade skollokalutredningen mycket av förvaltningens arbete under våren. Därför är det glädjande att förprojekteringen av nybyggnationen av en ny 7-9 skola på Högelid är igång.

### Socialnämnden

Inom Individ och familjeomsorg (IFO) har antalet insatser under de senaste två åren ökat med 30 %. Beroendevårdens arbete i form av beroendecentrum och boendetrappan har minskat kostnaderna för externa placeringar och beräknas ge ett överskott. Barn och ungdomsenheten arbetar intensivt med förebyggande och hemmaplanslösningar. Det ökade behovet och den ibland komplexa problematiken innebär dock att behovet av kvalificerade externa placeringar har ökat. Flera av de längre placeringarna är LSS placeringar och underskottet beräknas bli 5 miljoner kr. Efterfrågan på ekonomiskt bistånd fortsätter öka och prognosen där visar på ett underskott på 6 miljoner kr.

Verksamheten inom Omsorg om funktionshindrade (LSS) har arbetat med flera effektiviseringar inom boende och korttidsverksamhet och förväntas hålla sig inom ramen för budget.

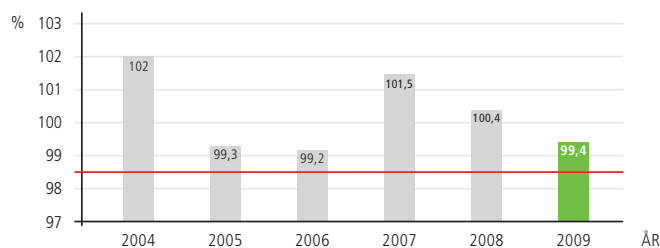
För äldreomsorgen har efterfrågan på hemtjänst ökat även under 2009. Nedläggning av äldreboende fortgår och merparten av besparingspengarna är in-tecknade i kostnadsökningar som t.ex. ej kompenserade löneökningar, hyreshöjningar och den utökning av verksamhet som sker på Ullerås. Omställningen innebär en effektivisering av särskilt boende med färre och större enheter. Särskilt boende exkl. korttidsboende klarar ramen 2009. Förändringar i hjälpmedelsförsörjningen, höjd avgift för larm och minskning av chefer i ledningsorganisationen beräknas för 2009 ge en positiv ekonomisk effekt. Beslutet att avveckla 14 korttidsplatser på Kolarebacken ger också en viss effekt under 2009. Äldreomsorgen har under första delen av året tagit del av stimulansmedel vilket har inneburit viss satsning på utbildning/fortbildning för personalen. Under sommaren tillträdde en ny socialchef och arbetet med en ny organisation har påbörjats där tre avdelningar kommer att bli två. Den omorganisationen beräknas vara genomförd vid årsskiftet 2009/2010.

### Miljö- och byggnadsnämnden

Verksamheten präglas av stor osäkerhet inför de förändringar som just nu sker inom ansvarsområdet. Exempel på detta är ändrade regler för strandskydd där kommunerna numera har tillsynsansvar, aviserade ändringar av plan- och bygglagen och av lagen om brandfarliga och explosiva varor. Livsmedelstillsynen kommer att alltmer inriktas mot kontroll än på förprovning vilket kräver mer personalresurser på sikt och ändrad finansiering.

Intäktssidan har under våren och sommaren varit relativt god mot bakgrund av befarad minskning p.g.a. lågkonjunkturen. För att klara det underskott som det finns hot om redan i budget 2009 så ska de

**Diagram – Nettokostnadernas andel inkl. finansnetto av skatt och statsbidrag i procent. Kommunfullmäktige har antagit en målsättning på 98,5%, vilket visas av den röda linjen. För 2009 visas årsprognos.**



## Delårskommentarer

samverkande kommunerna debiteras de kostnader som inte reglerats i samband med sammanslagningen 2007.

Arbetet med att ställa krav på åtgärder mot nedskräpning och mot vanvård av fastigheter har fortsatt som en prioriterad arbetsuppgift. Detta är viktigt för att bl.a. förbättra attraktiviteten för kommunerna samtidigt som det nödvändigt till skydd för människors hälsa och miljön.

Slutligen är det relativt stor personalförändring på Miljö- och byggnadsförvaltningen orsakad av personalbyten och barnledighet.

### Årsprognos

För helåret bedöms resultatet bli ett överskott på 6 058 tkr. Positiv avvikelse mot budget är 3 954 tkr. Vid en jämförelse med föregående prognos från maj är det en förbättring med 23 698 tkr.

De viktigaste orsakerna till avvikelsen mot budget är:

- minskade skatteintäkter
- sänkta arbetsgivaravgifter (beslut under året)
- ökat antal ärenden inom individ- och familjeomsorgen (IFO)
- Ökad kostnad för försörjningsstöd

### Investeringar

Investeringarbudgeten uppgår till 102,6 mkr varav 8,6 mkr är om-budgeteringar. Bokförda investeringar till och med augusti är 18,9 mkr. En beräknad årsprognos är 70 mkr.

De största investeringarna hittills är följande (mkr):

- Badhuset ombyggnad 3,1
- Ekudden badanl, reningsanläggning 2,8
- Sjöstaden 1,8
- Tunaholmsskolan, idrottshall 1,7
- Gärdesparken 1,6

### Balanskrav och mål

Kommunallagen föreskriver att intäkterna ska vara större än kostnaderna. Om kostnaderna för ett visst räkenskapsår överstiger intäkterna, skall det negativa resultatet regleras och återställas under de närmast följande tre åren. Kommunens justerade resultat 2008 visade ett överskott på 6,5 miljoner kronor. Från det avgår 2,9 miljoner kronor som inte ingår i balanskravet. Kommunens justerade resultat 2007 visade ett underskott på 5,5 miljoner kronor vilket innebär att kommunen senast 2010 måste återställa 1,9 miljoner kronor.

Riksdagen har fattat beslut om god ekonomisk hushållning i kommuner och landsting. För verksamheten och för ekonomin ska anges mål och riktlinjer, som har betydelse för god ekonomisk hushållning. Detta arbete pågår genom arbetet med Vägvisaren. Klarar kommunen sina mål i Vägvisaren uppfylls också kraven på god ekonomisk hushållning.

### Personal

Merparten av kommunens utgifter är löner. Under 2009 ökar kostnaderna för dessa mer än normalt pga högre avtalsnivåer än vad som varit normalt. Ca 4 % för 2009 och ca 6 % för 2008 att jämföra med tidigare års knappa 3 %.

Det hälsofrämjande projektet HälsoBrasan fortsätter att visa goda resultat i och med att hälsotalen för kommunens anställda fortsätter att förbättras. Jämfört med motsvarande period föregående år har sjukfrånvaron totalt sett minskat något. Detta främst pga att långtidsfrånvaron har minskat.

#### Sjukfrånvaro

Januari - juni	2009	2008
Total sjukfrånvaro	6,3%	6,5%
Frånvarotid långtidssjuksjuka av total frånvarotid	59,0%	62,0%
Sjukfrånvarotid -29 år av ordinarie arbetstid	2,3%	2,5%
Sjukfrånvarotid 30 -49 år av ordinarie arbetstid	5,9%	5,5%
Sjukfrånvarotid 50 - år av ordinarie arbetstid	7,4%	8,2%

Av tabellen, som gäller för samtliga anställda i kommunen, kan vi utläsa att den totala sjukfrånvaron ligger på en lägre nivå än föregående års period. Vid en genomgång av varje månads sjukfrånvaro kan vi se en variation mellan 5,4 och 7,9 %. Korttidsfrånvaron har vid enstaka månader varit under 2,0 %.

#### Sjuklön

Kostnaderna för sjuklön har minskat marginellt första halvåret 2009 jämfört med motsvarande period 2008. Detta beror på marginella skillnader i korttidsfrånvaron och ökade lönekostnader. Kommunens satsningar på hälsofrämjande arbete samt ett målmedvetet rehabiliteringsarbete är bidragande orsaker till att sjukfrånvaron hållits nere.

#### Kostnad sjuklön

Januari - juni (tkr)	2009	2008
Kommunstyrelsen	528	483
Tekniska nämnden	629	597
Kultur- och fritidsnämnden	3	23
Barn- och utbildningsnämnden	1 844	1 775
Socialnämnden	3 136	3 255
Miljö- och byggnadsnämnden	61	104
<b>Totalt</b>	<b>6 200</b>	<b>6 237</b>

#### Antal tillsvidareanställda

Antalet tillsvidareanställda och antalet årsarbetare har minskat sedan årsskiftet. Förändringarna beror i huvudsak på att vakanser inte ersatts med vare sig vikarier eller nya tillsvidareanställningar. Bl. a. har anställningsstopp med återbesättningsprövning införts.

#### Antal tillsvidareanställda

	09-06-30	08-06-30
Kommunstyrelsen	180	183
Tekniska nämnden	259	268
Kultur- och fritidsnämnden	20	19
Barn- och utbildningsnämnden	824	836
Socialnämnden	879	892
Miljö- och byggnadsnämnden	22	21
<b>Totalt</b>	<b>2 184</b>	<b>2 219</b>

#### Timvikarier

Kostnaderna för timvikarier är beroende på behovet av korttidsvikarier pga. sjukfrånvaro, annan frånvaro och andra tillfälliga behov. Inom bl. a. socialförvaltningen har tillsvidareanställd personal som inte har grundanställning med 100 % vid enstaka tillfällen ökat sin tid. Detta ger ökad kostnad för mertid.

#### Kostnad timvikarier

Januari - juni (tkr)	2009	2008
Kommunstyrelsen	1 305	2 070
Tekniska nämnden	1 031	1 682
Kultur- och fritidsnämnden	155	146
Barn- och utbildningsnämnden	3 932	4 019
Socialnämnden	7 986	10 997
Miljö- och byggnadsnämnden	0	118
<b>Totalt</b>	<b>14 409</b>	<b>19 032</b>

## Vägvisare och måluppfyllelse

### Vägvisaren

Måluppfyllelsen i vägvalen är gjorda efter augusti månad. Målen kan ge annorlunda resultat vid utfallet efter hela året. Redovisning sker också i årsredovisningen.

### Måluppfyllelsen baseras på tre faktorer:

Klarar målet (+)

Klarar ej målet (-)

Osäkert om målen kommer att uppfyllas eller kan ej ännu bedömas (?)

Kommunstyrelsen, övergripande för hela kommunen			
Perspektiv	Vägval	Resultat / Mål	Måluppfyllelse 2009
<b>Ekonomi</b>	Ekonomi i balans	Nettokostnadens andel av skatt och statsbidrag. Max 98,5%	- Klarar ej målet, 99,4 %
		Investeringarna ska finansieras med skattemedel och/eller externa bidrag. (Gäller ej taxefinansierad verksamhet)	- Klarar ej målet, 70 %
		Soliditeten (exkl pensionsförpliktelse) ska öka	? Osäkert med anledning av ökad låneskuld.
		Oförändrad/minskning av pensionsskulden inkl löneskatt (ansvarsförbindelsen)	- Prognosen från KPA-pension i augusti visar på en ökning.
		Minsta avsättning i varje fond	- Klarar ej målet enligt prognos i augusti.
	Effektivt lokalutnyttjande	Antal kvm per förskolebarn, ska inte öka	? Mäts inför årsredovisning
<b>Kund</b>	Mellankommunal samverkan och erfarenhetsutbyte	Antal kvm (skollokaler) per grundskoleelev (inkl förskoleklass), ska inte öka	? Mäts inför årsredovisning
		Antal kvm per gymnasieelev, ska inte öka	? Mäts inför årsredovisning
		Antal kvm per anställd, administration, ska inte öka	? Mäts inför årsredovisning
		Antal kvm per boende i särskilda boende former (äldreomsorg), ska inte öka	+ Har inte ökat under 2009, förtätning av ytor pågår.
		Bättre resursutnyttjande; procentuell besparing för MTG verksamheterna jmf med dess startår (realbesparing)	? Mäts inför årsredovisning
	Leverera utlovade tjänster	Nöjda invånare	? Ska mätas med medborgarenkät
Lätt tillgänglig info. utifrån kundens behov	Andelen kunder som fått återkoppling på sina frågor inom 2 arbetsdagar	? Ska mätas med medborgarenkät	
<b>Arbetsätt</b>	Attraktiv arbetsgivare.	Öka andelen medarbetare som har, den av arbetsgivaren efterfrågade utbildningen.	+ De som anställs uppfyller arbetsgivarens krav på kompetensnivå.
		Öka andelen män/kvinnor i de verksamheter där de är underrepresenterade.	? Ingen aktiv rekrytering pga besparingar. (Mål 2009: Positiv trend).
		Genomsnittlig sysselsättningsgrad ska öka	? Osäkert pga avveckling och besparingar. (Mål 2009: 94%).
		Genomsnittligt antal sökande per utannonserad tjänst ska vara över snittet i Skaraborg	? Jämförelsekommunerna har ej mätt.
		Öka tiden för lärares utbildning per årsarbetstagare	- Osäkert pga återhållsamhet med utbildning.
	Förbättrad transport infrastruktur	Ökad väglängd (E20) med minst fyrfältsväg genom Skaraborg under mandatperioden	+ Ny sträckning Lundsbrunn – Holmestad invigts. Förstudie om Förbifart Mariestad framtagen
<b>Framtid</b>	Attraktivt boende	Fler direkturer med Kinnekulletåget till Göteborg och Örebro	- Under år 2009 planeras inga ytterligare turer. Arbete pågår för att få till stånd "triangelspår" i Håkantorp. Detta skapar förutsättningar för fler turer till Gbg.
		Öka antalet lägenheter i en och flerfamiljshus	+ Ja ex. Ekudden. Tomter för villor slutsålda, förhandling pågår om flerbostadshus. Nya områden planeras

## Vägvisare och måluppfyllelse

Kommunstyrelsen, nämndens verksamhet			
Perspektiv	Vägval	Resultat / Mål	Måluppfyllelse 2009
<b>Ekonomi</b>	Ekonomi i balans	Post för oförutsedda händelser, 0,5% av omslutningen	+ Post finns
		Hålla sig inom ramen	+ Prognoserna styr mot målet
<b>Kund</b>	Lätt tillgänglig information utifrån kundens behov	Ökad kommunikunskap genom fler pressreleaser	- Målet för 2009 är ej uppnått. Informationen / underlaget för pressreleasen når ej informatören.
		Hemsidan uppdateras/ses över	+ Minst varje vecka
<b>Arbetsätt</b>	Attraktiv arbetsgivare	Andel medarbetare som har, den av arbetsgivaren efterfrågade utbildningen.	+ De som anställs uppfyller arbetsgivarens krav på kompetensnivå.
		Andel medarbetare i hela kommunorganisationen som upplever sin hälsa som god/mycket god	? Mätning sker under andra halvåret 2009.
		Andel personal som är uppkopplade mot intranätet	+ Samtliga har tillgång till intranät
	Kompetens	Tid för utbildning av total arbetad tid > 1,25% (för KS verksamheter)	? Osäkert pga återhållsamhet med fortbildning.
<b>Framtid</b>	Konkurrenskraftigt näringsliv	Fler företag (netto)	+ Uppfylls med hjälp av bla Nyföretagarcentrum
		Ökad besöksnäring (gästnätter)	+ Positiv trend
		Ökad handel (omsättning)	? Mäts under hösten
		Fler arbetstillfällen	- Allmän lågkonjunktur
	Förbättrade kommunikationer	Ökad pendling (ökad regionsförstoring)	+ Dagpendlingen, från kommunen ökar.
	Kompetensförsörjning	Fler eftergymnasiala utbildningsplatser	+ Ny utbildning inom landskapsvård. Flyttning av masterskurser från Göteborg till Mariestad
	Attraktivt boende	Fler kommuninvånare	- Det fattas invånare för att nå målet på årsbasis
	Kvalificerat/ strukturerat utvecklingsarbete i kommun/ region	Handlingsplan med angivande av årets viktigaste utvecklingsprojekt	+ Dacapo/GU, Sjöstaden Nolskogen/Västra skogen Vindkraft/Strandskydd

## Vägvisare och måluppfyllelse

Tekniska nämnden, nämndens verksamhet			
Perspektiv	Vägval	Resultat / Mål	Måluppfyllelse 2009
<b>Ekonomi</b>	Verksamhet i ekonomisk balans.	Positivt resultat för skattefinansierad verksamhet	+ Prognosen per 31 augusti visar på ett överskott vilket innebär att avkastningskraven uppfylls.
		Ekonomisk utrymme för mindre verksamhetsförändringar.	+ Stabil ekonomi.
<b>Kund</b>	God service	Ökad kundnöjdhet gentemot tidigare gjord enkät 2007.	? Ingen mätning görs förrän 2010, men förvaltningen arbetar kontinuerligt på förbättringar inom aktuella områden.
		Konkurrenskraftig verksamhet.	? Inom Städdavdelningen har ex. ett nytt verksamhetssystem införts. Nyckeltalsjämförelse vid årsbokslutet.
	Bibehållna eller förbättrade enkäter och provtagningar.	Förbättrad kvalitet.	+ Kontinuerliga mätningar inom VA visar att kvalitén är fortsatt bra.
<b>Arbetsätt</b>	Välgrundade beslut	Bra beslutsunderlag med god framförhållning till arbetsutskott och nämnd. Inga handlingar på bordet.	– Enstaka ärenden har lagts på bordet.
	Dialog med andra förvaltningar.	Gott samarbete och ökat samförstånd. Två presidie möten per år.	+ Kontinuerliga möten med Miljö och Bygg.
	Attraktiv arbetsgivare.	Hög frisknärvaro.	+ Frisknärvaron ökade under juni med 0,4% jämfört med juni 2008. Frisknärvaron är nu 95%.
<b>Framtid</b>	Ökad samordning tillsammans med andra kommuner.	Att fortsätta vidareutveckla den gemensamma tekniska förvaltningen inom MTG.	? Utvärdering av MTG-samarbetet sker under hösten 2009.

Kultur- och fritidsnämnden, nämndens verksamhet			
Perspektiv	Vägval	Resultat / Mål	Måluppfyllelse 2009
<b>Ekonomi</b>	Utnyttja resurserna på bästa sätt.	Hålla budget	+ Prognosen per 31 augusti pekar på att målet uppnås.
<b>Kund</b>	Erbjuda brett utbud till kunderna.	God tillgänglighet till lokaler, media och samlingar.	+ Nämnden följer antagen tillgänglighetsplan. På stadsbiblioteket installeras ny hiss och nya handikapptaletter samt förbättrad ramp, beräknas klart i november.
		Uthyrning av teatern > 130 tillfällen per år.	+ Kommer att uppfyllas.
		Arrangemang av barnverksamhet, utställningar och konserter i egen regi och som medarrangör.	– Biblioteket beräknar inte kunna uppfylla den planerade barnverksamheten under hösten.
		Stöd till studieorganisationer och föreningar.	+ 100 % av avsatta medel till bidrag kommer att utbetalas under året. Dialog med föreningar och studieförbund äger rum.
<b>Arbetsätt</b>	Intresserad och lyhörd arbetsgivare.	Motiverad, sedd, delaktig och trygg personal.	+ Hälsotalen är höga och personalomsättningen låg.
<b>Framtid</b>	Utveckling av kultur- och fritidslivet i kommunen.	Öppenhet för nya strömningar och förändringar. Omvärldsbevakning.	+ Personalen åker på studieresor och deltar i olika utbildningar. Deltagande i regional verksamhet.



## Vägvisare och måluppfyllelse

Barn- och utbildningsnämnden, nämndens verksamhet			
Perspektiv	Vägval	Resultat / Mål	Måluppfyllelse 2009
<b>Ekonomi</b>	Budget i balans	Positivt resultat	+ Prognosen visar ett överskott mot budget
	Handlingsutrymme	Egenfinansierade verksamhetsförändringar	+ I budget finns inte några fria medel avsatta för oförutsedda händelser eller förändringar under löpande budgetår. Prognoser visar på utrymme för verksamhetsutveckling främst på grund av att kostnaderna för personalutveckling blivit lägre än budgeterat.
<b>Kund</b>	Trygghet och delaktighet	Grad av upplevd trygghet	? Enkäter gjorda, resultat finns sammanställda i september. Målet är att resultaten ska visa positiv trend.
		Grad av upplevd delaktighet och inflytande	? Enkäter gjorda, resultat finns sammanställda i september. Målet är att resultaten ska visa positiv trend.
	Baskunskaper	Hög kunskapsnivå	? Resultaten hämtas ur nationell statistik (SCB/Skolverket) och finns inte tillgänglig förrän vid årsskiftet.
		En resursavdelning öppnas på Hertigens förskola	+ Avdelningen öppnad enligt planerna.
		God tillgång på aktuella läromedel	- Besparingar leder till att målet är svårt att nå.
<b>Arbetsätt</b>	Intresseväckande undervisning	Nöjda elever	? Enkäter gjorda, resultat finns sammanställda i september. Målet är att resultaten ska visa positiv trend.
	Kompetent personal	Minst 60 % med pedagogisk högskoleexamen i förskolan och minst 90 % i grundskola, gymnasieskola och vuxenutbildning	+ Nämnden har beslutat att viljeinriktningen är att även förskolan och familjedaghemmen ska ha personal med adekvat högskoleexamen. Nyanställningar görs med högskoleutbildade sökande.
		Utnyttja statsbidraget i Läraryftet	- Av besparingsskäl har beslutats att inte utnyttja Läraryftet fullt ut, endast gymnasieskolan fortsätter.
		Öka andelen lärare med specialpedagogisk kompetens	+ Kommunen tillfördes under våren 145 högskolepoäng i specialpedagogik genom lärares studier i Läraryftet.
	Förvaltningsövergripande samarbete	Etablera en samarbetsform mellan BUN och SN	+ Barn-, elev- och ungdomsteam med representanter från BUN och SN finns i verksamheterna. Ett gemensamt ledningsteam ur skola-Soc-LSS finns.
	Dialog och förankring, externt och internt	Ökad grad av delaktighet samt acceptans och förståelse	? Faddersystemet har setts över. Nämndens ledamöter ska delta i en gemensam fadderdag i verksamheterna. Mätning av måluppfyllelsen är svår.
<b>Framtid</b>	Omvärldsbevakning	Ökad kunskap i nämnden	? Målet är att nämndens ledamöter ska delta i utbildning och/eller göra studiebesök. Ingen särskild uppföljning.

## Vägisare och måluppfyllelse

Socialnämnden, nämndens verksamhet			
Perspektiv	Vägisval	Resultat / Mål	Måluppfyllelse 2009
<b>Ekonomi</b>	Optimalt resurs- utnyttjande	Hålla budget Producera beslutade volymer	- Klarar inte målet. Nämnden prognosticerar ett underskott. Ett flertal åtgärder är beslutade för att klara 2009 o 2010 års budget.
		Tillvarata och utveckla personalens kompetens så att det främjar verksamheten.	+ Stimulansmedel har använts till att utbilda all personal i förflyttningsteknik. Detta för att förbättra hem-rehabilitering.
		Arbetsmiljö som främjar frisknärvaro	- Sjukfrånvaron har ökat något under första halvåret
<b>Kund</b>	Upptäcka trender tidigt	Följa förändringar över tid	+ Klarar målet. Volymförändringar följs inom verksamheterna.
	Social service och vård av god kvalitet	Nöjda brukare med optimal livskvalitet	+ Särskild statistik tas fram för utvecklingen inom ekonomiskt bistånd. Brukarundersökningarna redovisades 2009 och resultatet anger att brukarna anser att de insatser de får är av god kvalitet.
<b>Arbetsätt</b>	Möta efterfrågan och skapa alternativ	Fortsatt samverkan inom socialnämnden, mellan social-nämnd och andra nämnder och andra huvudmän och andra aktörer	+ Klarar målet. Samverkar på flera områden inom MTG. Ett omfattande samverkansprojekt mellan IFO och BUN är pågående. Praktisk samverkan sker inom föräldrastöd mm
		IFO: Öka antalet samverkansinsatser (västbusärenden, teamkonferenser). Flyktningmottagande: Öka andelen självförsörjande efter två år	+ Andel självförsörjande inom flyktningmottagandet har ökat från 50% till 75%
<b>Framtid</b>	Socialpolitisk konferens i nämnden. Kontinuitet och tydlighet för basverksamheterna	En gång per år genomförs en socialpolitisk konferens	? Ej genomfört under perioden januari till augusti.

Miljö- och byggnadsnämnden, nämndens verksamhet			
Perspektiv	Vägisval	Resultat / Mål	Måluppfyllelse 2009
<b>Ekonomi</b>	Använda resurserna rätt	Ändamålsenlig budget	- Tilldelade resurser har inte räckt
	Förbättrat mellankommunalt samarbete	Bättre resursutnyttjande	? Samarbetet inom MTG är inte tillfyllt
<b>Kund</b>	Öka kunskap om Miljö- och byggnadsnämndens uppdrag såväl hos medborgarna som internt i kommunen och hos företagare	Acceptans, respekt och förståelse för vårt arbete inom ramen för gällande regelverk	- Fortfarande finns det okunskap och förståelse såväl internt som externt
	Närmare till medborgarna med förbättrad service	24-timmarsmyndighet med god tillgänglighet för alla medborgare	+ Arbetet har påbörjats men beräknas inte kunna uppfyllas förrän om tidigast tre år
	Kvalitetssäkring	Hög kvalitet i arbetet	+ Införandet av identifierade rutiner och instruktioner fortlöper
	Verksamhetsplanering inkl. behovsutredning, planering, utvärdering och korrigering	Hög kvalitet i arbetet	+ Uppföljnings- och korrigeringsarbetet av årets verksamhetsplan genomförs successivt
<b>Arbetsätt</b>	Prioritera arbetet med inriktning mot miljö- och folkhälsomålen	Målstyrt arbete genom målinriktad verksamhetsplanering	+ Arbetet pågår
<b>Framtid</b>	Ställa krav på bättre tillgänglighet i offentliga byggnader etc.	God tillgänglighet för alla i offentliga rum	? Inventering pågår. Mycket pekar på stora brister

## Delårsrapport 1 jan - 31 augusti 2009

Resultaträkning (externredovisning)						
Belopp i tkr	Delårsresultat 2009-08-31	Delårsresultat 2008-07-31	Årsbudget 2009 Netto	Årsprognos 2009-12-31	Budget- avvikelse	Bokslut 2008-12-31
Verksamhetens nettokostnader	-670 853	-583 972	-1 023 191	-1 013 972	9 219	-1 004 099
Skatteintäkter	556 481	485 736	850 229	834 722	-15 507	831 767
Generella statsbidrag och utjämning	128 121	108 272	186 346	192 180	5 834	185 610
Finansiella intäkter	740	677	1 920	1 128	-792	18 176
Finansiella kostnader	-5 280	-6 779	-13 200	-8 000	5 200	-24 961
<b>Redovisat resultat</b>	<b>9 209</b>	<b>3 934</b>	<b>2 104</b>	<b>6 058</b>	<b>3 954</b>	<b>6 493</b>

Nämndernas delårsresultat samt årsprognos					
Belopp i tkr	Delårsresultat 2009-08-31	Delårsresultat 2008-07-31	Årsbudget 2009 Netto	Årsprognos 2009-12-31	Budget- avvikelse
<b>Kommunstyrelsen:</b>					
Kommunledningskontoret	45 562	36 688	75 039	73 822	1 217
Räddningstjänsten	12 778	10 752	18 466	18 966	-500
Försörjningsenheten	13 839	11 223	18 976	19 351	-375
Pott för löneökningar	498	13 197	2 664	664	2 000
Realisationsvinst	-166	0	0	-166	166
Nedskrivning Bångahagen deponi	0	0	0	5 515	-5 515
KS till förfogande	498	0	747	747	0
Kf till förfogande	2 000	0	3 000	3 000	0
Revisionen	491	402	731	731	0
Överförmyndare	570	435	851	851	0
<b>Tekniska nämnden</b>	<b>30 834</b>	<b>48 705</b>	<b>48 528</b>	<b>48 078</b>	<b>450</b>
<b>Avfallsnämnden</b>	<b>537</b>	<b>0</b>	<b>0</b>	<b>-1 699</b>	<b>1 699</b>
<b>Kulturnämnden</b>	<b>8 849</b>	<b>7 594</b>	<b>15 211</b>	<b>15 211</b>	<b>0</b>
<b>Barn- och utbildningsnämnden</b>	<b>292 369</b>	<b>245 143</b>	<b>448 128</b>	<b>443 778</b>	<b>4 350</b>
<b>Socialnämnden</b>	<b>263 548</b>	<b>217 549</b>	<b>392 420</b>	<b>401 975</b>	<b>-9 555</b>
<b>Miljö- och byggnadsnämnden</b>	<b>2 962</b>	<b>2 362</b>	<b>4 841</b>	<b>4 841</b>	<b>0</b>
<b>Delsumma:</b>	<b>675 169</b>	<b>594 050</b>	<b>1 029 602</b>	<b>1 035 665</b>	<b>-6 063</b>
Internränta	-18 874	-17 208	-30 000	-28 300	-1 700
Arbetsgivaravgifter och pensioner:	14 558	7 130	23 589	6 607	16 982
<b>Delsumma:</b>	<b>-4 316</b>	<b>-10 078</b>	<b>-6 411</b>	<b>-21 693</b>	<b>15 282</b>
<b>Verksamheternas nettokostnad</b>	<b>670 853</b>	<b>583 972</b>	<b>1 023 191</b>	<b>1 013 972</b>	<b>9 219</b>

Balansräkning			
Belopp i tkr	Delårsrapport 09-08-31	Delårsrapport 08-07-31	Bokslut 08-12-31
Anläggningstillgångar	634 341	697 541	656 146
Omsättningstillgångar	178 385	70 695	132 404
<b>Summa tillgångar</b>	<b>812 726</b>	<b>768 236</b>	<b>788 550</b>
Årets-/delårsresultat	9 209	3 934	6 493
Allmänt eget kapital	357 449	351 573	350 957
<b>Summa eget kapital</b>	<b>366 658</b>	<b>355 507</b>	<b>357 450</b>
Avsättningar för pensioner	7 298	7 932	7 298
Långfristiga skulder	217 090	205 652	155 150
Kortfristiga skulder	221 680	199 145	268 652
<b>Summa skulder</b>	<b>446 068</b>	<b>412 729</b>	<b>431 100</b>
<b>Summa eget kapital, avsättningar och skulder</b>	<b>812 726</b>	<b>768 236</b>	<b>788 550</b>



# MARIESTAD

Mariestads kommun, 542 86 Mariestad. Tel: 0501-75 50 00. Fax: 0501-75 50 09  
E-post: [info@mariestad.se](mailto:info@mariestad.se). Internet: [www.mariestad.se](http://www.mariestad.se)