



**Mariestads kommun**

Granskning av rutiner vid åtgärder för  
elever i behov av särskilt stöd i  
grundskolan

Granskningsrapport

KPMG AB  
2013-01-15  
*Antal sidor:*

## **Innehåll**

1.	Sammanfattning	1
2.	Bakgrund	2
3.	Syfte	2
4.	Avgränsning	3
5.	Revisionskriterier	3
6.	Metod	3
7.	Lagstiftning	3
8.	Resultat av granskning	5
8.1	Organisation och resurser	5
8.1.1	Organisation grundskolan	5
8.1.2	Elevhälsans organisation och resurser	6
8.2	Elevvårdsarbetet	10
8.2.1	Bedömning av stödinsatser	11
8.2.2	Åtgärdsprogram	12
8.3	Resursskolan	14
8.4	Kompetensutveckling och utvecklingsområden	15

# 1. Sammanfattning

Vi har av Mariestads kommuns revisorer fått i uppdrag att granska Barn- och utbildningsnämndens rutiner vid åtgärder för barn i behov av särskilt stöd.

I läroplanen för grundskolan, förskoleklassen och fritidshemmet, Lgr 11 finns ett tydligt ansvar för huvudmännen beträffande stödet till barn och elev. I läroplanen står det följande;

”Undervisningen ska anpassas till varje elevs förutsättningar och behov. Den ska främja elevernas fortsatta lärande och kunskapsutveckling med utgångspunkt i elevernas bakgrund, tidigare erfarenheter, språk och kunskaper.”

I Skollagen anges att om det finns risk för att en elev inte bedöms uppnå kunskapsmålen ska det anmälas till rektor som har ett ansvar att skyndsamt utreda om eleven har behov av särskilt stöd.

Vår granskning visar att grundskolan i Mariestads kommun har en ändamålsenlig organisation för arbetet med elever i behov av särskilt stöd. Vi anser också att det finns en ändamålsenlig organisation för elevhälsan i Mariestad. Organisationen är dock inte optimal utifrån ett perspektiv där varje skola bör ha ett elevhälsoteam med adekvat personalsammansättning och stödfunktioner. Vi har dock förståelse för organisationen då Mariestad har ett flertal mindre skolor som inte har resurser att bemanna med elevhälsopersonal i samma utsträckning som de större enheterna.

Statistik och nyckeltal visar att Mariestads skolor har lägre resurser totalt än jämförelsegrupperna. Även avseende elevvårdsresurser för att ge stöd till de elever som är i behov av särskilt stöd ligger Mariestad lägre än jämförelsegrupperna. Vi kan också konstatera att minskning skett av elevvårdsresurser i förhållande till antal elever mellan 2009 och 2012.

Övergripande statistik och nyckeltal kan ge signaler som kan innebära att det finns anledning att göra ytterligare analyser till grund för bedömningar t.ex. avseende resursfördelning. Vi anser att den stora skillnaden i framför allt elevvårdsresurser är en tydlig signal som nämnden måste analysera djupare vid bedömningar av resursfördelningen inom nämndens olika verksamhetsområden.

Det finns inga dokumenterade riktlinjer för hur resursfördelningen av elevhälsoresurserna ska ske mellan de olika skolorna. Vi anser att det finns en risk med nuvarande system att fördelningen inte alltid sker utifrån var det finns störst behov utan att det kan vara andra faktorer, t.ex. var man bäst kan argumentera för utökade resurser, som avgör vilka skolor som har störst behov av elevvårdsresurser. Vi har dock inte fått några signaler vid våra intervjuer att det i dag finns ett sådant problem.

Vi menar dock att resursfördelningssystemet avseende elevhälsans resurser bör dokumenteras så att det är tydligt vad som ligger till grund för fördelningen och vilka bedömningar som görs.

En dokumenterad handlingsplan finns för elevhälsoarbete och vi uppfattar att Mariestads skolor med det har rutiner för bedömning av elevernas behov av stöd. Det finns också en nyligen formulerad och dokumenterat rutin för hur ett åtgärdsprogram ska upprättas.

Vi ser som positivt att detta tagits fram men vill också poängtera vikten av uppföljning av att dessa rutiner följs. Vi anser därför att det kan vara lämpligt att när rutinen funnits en tid, det görs

stickprovsvisa kontroller av att arbetet sker enligt dessa rutiner. Detta kan till exempel göras inom ramen för internkontrollgranskningar.

## 2. Bakgrund

Vi har av Mariestads kommuns revisorer fått i uppdrag att granska Barn- och utbildningsnämnden rutiner vid åtgärder för barn i behov av särskilt stöd.

I läroplanen för grundskolan, förskoleklassen och fritidshemmet, Lgr 11 finns ett tydligt ansvar för huvudmännen beträffande stödet till barn och elev. I läroplanen står det följande;

”Undervisningen ska anpassas till varje elevs förutsättningar och behov. Den ska främja elevernas fortsatta lärande och kunskapsutveckling med utgångspunkt i elevernas bakgrund, tidigare erfarenheter, språk och kunskaper.”

I Skollagen anges att om det finns risk för att en elev inte bedöms uppnå kunskapsmålen ska det anmälas till rektor som har ett ansvar att skyndsamt utreda om eleven har behov av särskilt stöd.

## 3. Syfte

Syftet är att granska om barn- och utbildningsnämnden har rutiner för barn i behov av särskilt stöd i grundskolan för att nå kunskapsmålen och en adekvat organisation för detta ändamål. Följande revisionsfrågor ingår i granskningen:

- Hur ser organisationen ut för stödinsatser?
- Hur bedöms behovet av särskilt stöd och dess omfattning?
- Vilka resurser avsätts för barn i behov av särskilt stöd?
- Hur ser åtgärdsprogrammen ut för barn i behov av särskilt stöd?
- Finns det särskilda undervisningsgrupper för elever med svårigheter att nå kunskapsmålen?
- Vilka insatser görs för att utveckla personalen för att möta elevernas behov?
- Är lärarnas behörighet adekvat för de ämnen de undervisar i?
- Hur många lärare har specialpedagogisk kompetens på respektive skolenhet?
- Har det skett någon förändring över tiden beträffande resurserna för särskilt stöd?

- Vilka förändringar finns det behov av i organisationen för att öka måluppfyllelsen?

#### **4. Avgränsning**

Granskningen omfattade grundskolan, förskoleklass, fritidshem och grundsärskolan.

#### **5. Revisionskriterier**

Vi har bedömt om rutinerna och organisationen uppfyller

- Skollagen
- Läroplan för det grundskolan, förskoleklassen och fritidshemmet, Lgr11
- Interna regelverk och policys

#### **6. Metod**

Granskningen har genomförts genom dokumentstudier och intervjuer. Granskningen är faktakontrollerad av förvaltningschef och grundskolechef.

#### **7. Lagstiftning**

Av skollagen 1 kapitlet framgår att skolan skall ta hänsyn till barns och elevers olika behov. Likaså skall alla barn och ungdomar oberoende av geografisk hemvist samt sociala och ekonomiska förhållanden, ha lika tillgång till utbildning i skolväsendet. Utbildningen skall inom varje skolform vara likvärdig, varhelst den anordnas i landet. I skollagen 2 kapitlet § 25 står att:

”25 § För eleverna i förskoleklassen, grundskolan, grundsärskolan, sameskolan, specialskolan, gymnasieskolan och gymnasiesärskolan ska det finnas elevhälsa. Elevhälsan ska omfatta medicinska, psykologiska, psykosociala och specialpedagogiska insatser. Elevhälsan ska främst vara förebyggande och hälsofrämjande. Elevernas utveckling mot utbildningens mål ska stödjas.

För medicinska, psykologiska och psykosociala insatser ska det finnas tillgång till skolläkare, skolsköterska, psykolog och kurator. Vidare ska det finnas tillgång till personal med sådan kompetens att elevernas behov av specialpedagogiska insatser kan tillgodoses.”

Vidare framgår det av skollagen 3 kapitlet att alla barn och elever ska ges den ledning och stimulans de behöver för att de utifrån sina egna förutsättningar ska kunna utvecklas så långt det är möjligt enligt utbildningens mål. Skollagen 3 kapitlet tar även upp vad som gäller för särskilt stöd, utredning och åtgärdsprogram.

Även i läroplanen för grundskolan, förskoleklassen och fritidshemmet, Lgr 11 finns ett tydligt ansvar för huvudmännen beträffande stödet till barn och elev. I läroplanen står det följande;

”Undervisningen ska anpassas till varje elevs förutsättningar och behov. Den ska främja elevernas fortsatta lärande och kunskapsutveckling med utgångspunkt i elevernas bakgrund, tidigare erfarenheter, språk och kunskaper.”

Skollagen föreskriver att utbildningen inom varje skolform och inom fritidshemmet ska vara likvärdig, oavsett var i landet den anordnas. Normerna för likvärdigheten anges genom de nationella målen. En likvärdig utbildning innebär inte att undervisningen ska utformas på samma sätt överallt eller att skolans resurser ska fördelas lika.

Hänsyn ska tas till elevernas olika förutsättningar och behov. Det finns också olika vägar att nå målet. Skolan har ett särskilt ansvar för de elever som av olika anledningar har svårigheter att nå målen för utbildningen. Därför kan undervisningen aldrig utformas lika för alla.

I Skollagen anges också att om det finns risk för att en elev inte bedöms uppnå kunskapsmålen ska det anmälas till rektor som har ett ansvar att skyndsamt utreda om eleven har behov av särskilt stöd.

Sammanfattningsvis innebär detta att:

- Alla elever ska ges stöd och stimulans för att utvecklas så långt som möjligt
- Personalen är skyldig att anmäla till rektorn om det kan befaras att en elev inte kommer att nå de kunskapskrav som minst ska uppnås
- Rektorn ansvarar för att elevens behov av särskilt stöd skyndsamt utreds
- Behovet av särskilt stöd ska också utredas om eleven uppvisar andra svårigheter i sin skolsituation
- Om utredningen visar att en elev är i behov av särskilt stöd ska ett åtgärdsprogram utarbetas
- Åtgärdsprogram och beslut om att inte utarbeta åtgärdsprogram får överklagas

Skolverket har gett ut allmänna råd för arbetet med åtgärdsprogram. Dock pågår en revidering som beräknas vara klara under 2013.

## 8. Resultat av granskning

### 8.1 Organisation och resurser

#### 8.1.1 Organisation grundskolan

Grundskolan i Mariestads kommun leds av grundskolechefen. Grundskolan är organiserad i två geografiska områden, Öster och Väster. Det finns tolv kommunala grundskolor i Mariestads kommun varav tio är F-6 skolor, en F-9 skola och en 7-9 skola. Samtliga rektorer är direkt ansvariga under grundskolechefen. F-6 skolor har också fritidshem inom sin verksamhet.

Enligt Skolverkets statistikdatabas fanns 2 230 elever under 2009 i grundskolan i Mariestads kommun att jämföra med 2011 då det vid mättidpunkten var 2 041 elever. Inga uppgifter finns ännu tillgängliga avseende år 2012.



## 8.1.2 Elevhälsans organisation och resurser

I Mariestad finns elevhälsan organiserad direkt under grundskolechef. Inom grundskoleverksamheten finns en nyligen antagen handbok för elevhälsan. I denna finns formulerat att:

”Elevhälsans roll är att stödja verksamheterna både i det förebyggande och åtgärdande arbetet med insatser som kartläggningar, konsultationer, samtalshjälp och fortbildning.”

I handboken finns också angivet att det inom varje enhet eller rektorsområde ska finnas ett elevhälsoteam. Vilka yrkeskategorier som ska ingå i teamet avgörs av respektive rektor.

De olika funktionerna inom elevhälsan har följande uppgifter:

**Skolkurator:** rådgivning och stöd till elever, föräldrar och personal, handledning, konsultationer. Vid utredning gör skolkuratoren den skolsociala kartläggningen.

**Skolsköterska:** skolhälsovården arbetar förebyggande, följer elevens hälsoutveckling genomför hälsoundersökningar och vaccinationer. Skolsköterskan arbetar mot individ, grupp och organisation.

**Specialpedagog:** handledning av personal, utredningar, kartläggningar, observationer analys av pedagogiska problemområden vilket kan ligga till grund för de insatser som beskrivs i elevens åtgärdsprogram.

**Studie- och yrkesvägledare:** medverkar till att ge eleven information och vägledning vid framför allt kurs- och programval.

Övriga funktioner är:

**Skolpsykolog:** psykologiska utredningar, krishantering och konsultationer till personal.

**Skolläkare:** som bland annat genomför medicinsak utredningar och ansvarig för upprättande av rutiner och säker läkemedelshantering.

Resurserna är fördelade mellan de olika kategorierna enligt nedan.

	År 2009	År 2012	Differens
Specialpedagog	4,55	4,55	0
Kurator	3	2	-1
Skolsköterska	5	4,05	- 0,95
Studie- och yrkesvägledare	1,8	1	- 0,8
Talpedagog	2	1	-1
<b>Totalt antal tjänster</b>	<b>16,35</b>	<b>12,6</b>	<b>- 3,75</b>

Under 2009 fanns i oktober 2 486 elever inklusive förskoleklass på 16,35 årsarbetare vilket innebär att det i genomsnitt var 152 elever per årsarbetare inom elevhälsan (skolläkare och



skolpsykolog ej inräknat). Motsvarande siffra var 2 226 elever på 12,6 årsarbetare vilket innebär 177 elever per årsarbetare för 2012.

Samtliga tjänster är fördelade mellan flera olika skolor vilket innebär att de anställda delar sin arbetstid efter behovet på de olika skolorna. I den redogörelse vi fått gällande specialpedagogresurser finns en fördelning på antalet årsarbetare per skola. Vid våra intervjuer framkommer dock att i praktiken fördelar specialpedagogerna som arbetar med flera skolor sin arbetstid efter behov.

Av ovanstående sammanställning som är gjord av förvaltningen kan konstateras att resurserna för elevhälsoarbetet har minskat med 3,75 årsarbetare mellan 2009 och 2012.

Skolhälsovården (d.v.s. skolsköterskorna) är har en samordnare som har ett medicinskt ansvar men också ett ekonomiskt ansvar för gemensamma resurser i form av förbrukningsmaterial t.ex. medicin, vaccin etc. Samordnaren har för övrigt inget ekonomi- eller personalansvar.

Till elevvården hör också elevassistenter/resurspedagoger. Grundskolechefen förfogar över de ekonomiska resurserna för de elevassistenter/resurspedagoger som ska tillgodose de medicinska/somatiska behoven. Skolsköterskorna gör behovsinventering av vilka behov som finns och bedömningar av hur resurserna ska fördelas sker i dialog mellan rektorer och grundskolechef. Det är dock grundskolechef som har att fatta beslut om hur resursfördelningen ska göras avseende elevassistenter/resurspedagoger De medicinska/somatiska behoven prioriteras och enligt grundskolechefen ska det alltid i första hand säkerställas att dessa behov kan tillgodoses. Efter det kan bedömningar göras av ytterligare behov, t.ex. pedagogiska, som innebär att elevassistenter/resurspedagoger behövs.

Om det är pedagogiska behov ingår det i den pedagogiska grundresursen som skolorna får i sin budget och får då hanteras inom denna budget. Vid en jämförelse som gjorts av förvaltningen visar att för vårterminen 2012 var budgeterat för 41,92 årsarbetare elevassistenter/resurspedagoger. Dock fanns i maj 2012 49,95 årsarbetare (inklusive vikarier). För höstterminen 2012 är budgeterat 29,32 årsarbetare.

Till elevhälsan hör också följande kategorier.

	År 2009	År 2012	Differens
Skolpsykolog*	1	1,4	0,4
Skolläkare*	0,2	0,2	0
<b>Totalt</b>	<b>1,2</b>	<b>1,6</b>	<b>0,4</b>

\*Dessa tjänster serverar även gymnasiet. Ingen formell uppdelning finns mellan grundskola och gymnasiet.

Skolläkare tillhandhålls genom tjänsteköp. Stödet till skolorna sker genom bland annat handledning, konsultation, utredningar.

Resurser fördelas till grundskolans ram med utgångspunkt från föregående års budget med eventuella justeringar för kostnadsökningar och förändringar i verksamheten Fördelningen av resurser till varje skola sker sedan i dialog mellan grundskolechef och rektorer. Det finns en tydlig grundstruktur för vilka bedömningar som ska göras t.ex. av verksamhetens omfattning, organisation och behov. Den enskilt största resursen är pedagogerna på skolorna. Det är i första hand den pedagogiska personalen som möter och ger eleven det stöd som den är i behov av.

Elevhälsans personal ligger direkt under grundskolechefen vilket innebär att varje rektor ej har det formella ansvaret för denna personal och har därmed ingen formell rätt att självständigt förfoga över dessa resurser t.ex. genom omprioriteringar. Det är dock alltid rektor som arbetsleder elevhälsans personal vilket innebär att de i realiteten har ett stort inflytande även över dessa resurser. Elevhälsan jobbar också i team och kan fördela resurserna mellan de olika skolorna om behoven förändras under läsåret.

I budgeten finns på skolorna örönmärkta pengar för speciallärare vilket innebär att rektor ej kan välja att använda dessa medel till annat.

Nedanstående tabell visar på kostnaderna per elev i grundskolan.

	Kostnad för kommunal grundskola (enl. Skolverket), kr/elev		
	2009	2010	2011
Mariestad	76 708	76 187	78 434
Västra Götalands län (ovägt medel)	80 294	83 527	86 676
Kommuner i tätbefolkad region (ovägt medel)	81 322	83 903	85 500
Liknande kommuner grundskola, Mariestad, 2011	82 816	87 406	90 053
Alla kommuner (ovägt medel)	84 386	86 865	89 587

I nedanstående tabell visar hur stora kostnaderna per elev i grundskolan som utgörs av undervisning och av elevvård.

	Kostnad för undervisning i kommunal grundskola, kr/elev			Elevvårdskostnad i kommunal grundskola, kr/elev		
	2009	2010	2011	2009	2010	2011
Mariestad	40 342	40 549	41 053	1 740	1 546	1 883
Västra Götalands län (ovägt medel)	40 041	40 951	43 389	2 479	2 645	2 740
Kommuner i tätbefolkad region (ovägt medel)	41 393	42 216	44 504	2 136	2 324	2 340
Liknande kommuner grundskola, Mariestad, 2011	40 358	43 952	44 931	2 184	2 263	2 149
Alla kommuner (ovägt medel)	42 363	43 277	45 782	2 282	2 425	2 513

Vi kan här konstatera att Mariestads kommun har betydligt lägre kostnader per elev än jämförelsegrupperna. Även kostnaderna för elevvård ligger klart under genomsnittet i jämförelsegrupperna. Vid våra intervjuer framförs att det systemet med centrala resurser fungerar på ett relativt bra sätt även om det finns önskemål om ökade elevvårdsresurser.

I nedanstående tabeller visas ytterligare jämförelsetal för grundskolan i Mariestads kommun.

Lärare med pedagogisk högskoleexamen i grundskola, totalt, (%)	2009	2010	2011
Mariestad	88,2	86,0	85,8
Västra Götalands län (ovägt medel)	88,0	87,6	88,5
Kommuner i tätbefolkad region (ovägt medel)	88,9	88,1	88,8
Liknande kommuner grundskola, Mariestad, 2011	91,0	88,9	89,7
Alla kommuner (ovägt medel)	88,1	87,6	88,4

Ovanstående tabell visar att Mariestads kommun har en lägre andel lärare med pedagogisk högskoleexamen än jämförelsegrupperna.

Vid Barn- och utbildningsnämndens sammanträde 2012-08-29 redogjordes för statistik och jämförelser av resurser för elever i behov av särskilt stöd i grundskolan och på vilket sätt det påverkar verksamheten. Vid denna redogörelse visades på skillnaderna i resurser för Mariestads kommun och snittkostnaden för rikets kommuner.

Elever/pedagogisk personal grundskola, totalt	2009	2010	2011
Mariestad	12,9	11,5	11,5
Västra Götalands län (ovägt medel)	11,5	11,2	11,5
Kommuner i tätbefolkad region (ovägt medel)	10,9	10,6	10,9
Liknande kommuner grundskola, Mariestad, 2011	10,8	10,5	10,7
Alla kommuner (ovägt medel)	11,0	10,8	10,9

Ovanstående tabell visar på ett högre genomsnittligt antal elever per pedagogisk personal i grundskolan.

### ***Kommentar***

Vi anser att det finns en ändamålsenlig organisation för elevhälsan i Mariestad. Organisationen är dock inte optimal utifrån ett perspektiv där varje skola bör ha ett elevhälsoteam med adekvat personalsammansättning och stödfunktioner. Vi har dock förståelse för organisationen då Mariestad har ett flertal mindre skolor som inte har resurser att bemanna med elevhälsopersonal i samma utsträckning som de större enheterna.

I elevhälsans handbok finns tydligt angivet att det är rektor som är ytterst ansvarig för elevhälsans verksamhet på respektive skola samt vilka funktioner som står för specifika stödinsatsen.

Statistik och nyckeltal visar att Mariestads skolor har lägre resurser totalt. Även avseende elevvårdsresurser för att ge stöd till de elever som är i behov av särskilt stöd ligger Mariestad lägre än jämförelsegrupperna.

Övergripande statistik och nyckeltal kan ge signaler som kan innebära att det finns anledning att göra ytterligare analyser till grund för bedömningar t.ex. avseende resursfördelning. Vi anser att den stora skillnaden i framför allt elevvårdsresurser är en tydlig signal som nämnden måste analysera djupare vid bedömningar av resursfördelningen inom nämndens olika verksamhetsområden.

Vid en jämförelse av elevhälsans resurser över tid kan vi konstatera att dessa minskat från 2009 till 2012. Dock har en utökning skett avseende skolpsykolog. Vid en beräkning av elevhälsoresurser i förhållande till antalet årsarbetare inom elevhälsan kan vi konstatera att 2009 var det 127 elever per årsarbetare att jämföra med 2012 då det är 156 elever per årsarbetare.

Det finns inga dokumenterade riktlinjer för hur resursfördelningen av elevhälsoresurserna ska ske mellan de olika skolorna. Vi anser att det finns en risk med nuvarande system att fördelningen inte alltid sker utifrån var det finns störst behov utan att det kan vara andra faktorer, t.ex. var man bäst kan argumentera för utökade resurser, som avgör vilka skolor som har störst behov av elevvårdsresurser. Vi har dock inte fått några signaler vid våra intervjuer att det i dag finns ett sådant problem.

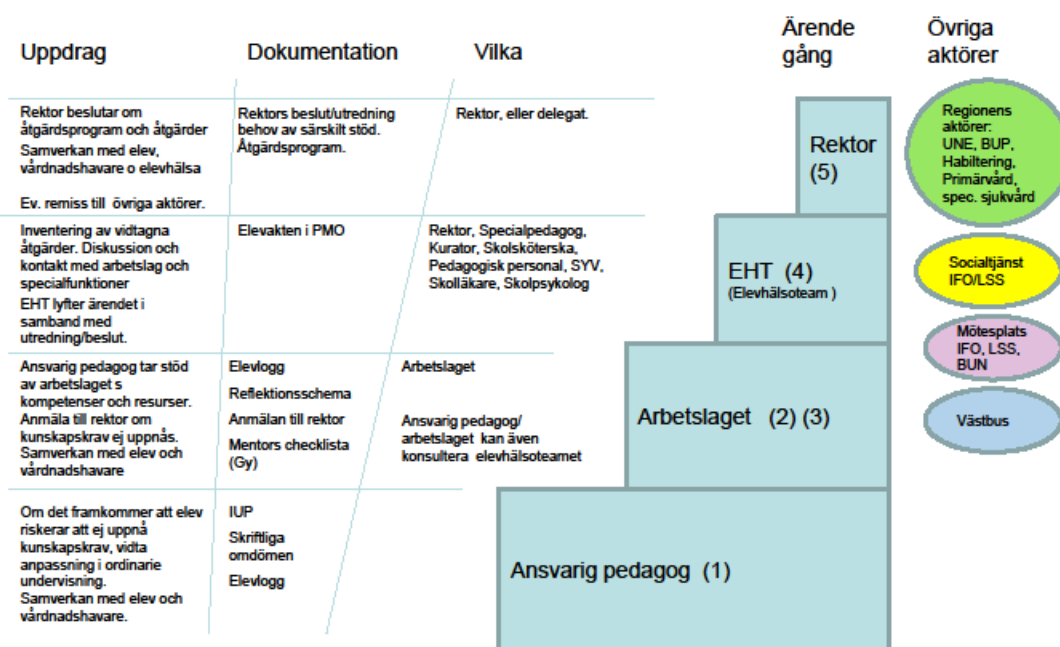
Vi menar dock att resursfördelningssystemet avseende elevhälsans resurser bör dokumenteras så att det är tydligt vad som ligger till grund för fördelningen och vilka bedömningar som görs.

## 8.2 Elevvårdsarbetet

### 8.2.1 Bedömning av stödinsatser

Vid vår granskning har vi tagit del av en nyligen framtagen handbok för elevhälsan. Till denna finns också en beskrivning av elevhälsans struktur och ansvarsfördelning den s.k. ”Åtgärdsstrappan”.

Elevhälsans struktur och ärendegång



Funktioner i elevhälsoarbetet är förutom den pedagogiska personalen också skolkuratoren, skolsköterskan, specialpedagog, studievägledare, skolläkare och skolpsykiolog.

När ansvarig pedagog uppmärksammar att en elev har svårigheter ska anteckningar föras i en elevlogg. Ansvarig pedagog gör en bedömning av elevens kunskap i relation till läroplanen och kursplaner. Vid indikation om att eleven inte kommer att klara målen ska anmälan göras till rektor som beslutar för utredning om en åtgärdsplan ska upprättas.

Rektor har enligt Skollagen ett ansvar för att en utredning kommer till stånd om en elev bedöms vara i behov av särskilt stöd och ansvarig lärare genomför utredning och upprättar åtgärdsprogram. Vid behov träffas läraren/arbetslaget och rektor för att diskutera hur eventuella svårigheter skall lösas. Rektor ska alltid kvalitetssäkra åtgärdsprogrammet. Åtgärdsprogrammet skrivs i samverkan med elev och förälder.

Hur stödet skall utformas avgörs genom kartläggning av individens behov, elevens situation i grupp och organisationens påverkan på individen. Dessutom sker kartläggning genom olika läsförståelsetester, matematiktester och utvärderingar på skolorna. Kartläggningen kan ske av både klasslärare och/eller speciallärare/pedagog. Även nationella prov kan ingå i kartläggningsmaterialet.

De huvudsakliga stödinsatserna sker i första hand via läraren eller arbetslaget. Om vidtagna stödinsatser inte får avsedd verkan kopplas oftast en specialpedagog eller speciallärare in beroende på insatsen.

Fungerar inte dessa stödinsatser tillfredställande gör klasslärare/arbetslag/speciallärare en anmälan till elevhälsoteam för ytterligare stöd. Elevhälsoteamet presenteras elevens svårigheter och vilka åtgärder som vidtagits och elevhälsoteamet gör bedömning om anmälan till rektor ska ske. Anmälan till rektor görs på särskild blankett. Enligt skollagen har rektor ett utredningsansvar. Utredningen är i första hand en pedagogisk bedömning men det kan också vara aktuellt att ta in andra specialister. Tills stöd för utredningsarbete finns "Rektors checklista".

### ***Kommentar***

Vi ser som positivt att det tagits fram en dokumenterad handlingsplan för elevhälsoarbete och vi uppfattar att Mariestads skolor med det har rutiner för bedömning av elevernas behov av stöd.

## **8.2.2 Åtgärdsprogram**

Enligt Grundskoleförordningen 5 kap. Särskilda stödinsatser 1§ står följande "Om det genom uppgifter från skolans personal, en elev, elevens vårdnadshavare eller på annat sätt framkommer att eleven kan ha behov av särskilda stödåtgärder, skall rektorn se till att behovet utreds. Om utredningen visar att eleven behöver särskilt stöd, skall rektorn se till att ett åtgärdsprogram utarbetas. Av programmet skall det framgå vilka behoven är, hur de skall tillgodoses samt hur åtgärderna skall följas upp och utvärderas."

Skolverkets allmänna råd för arbete med åtgärdsprogram syftar till att ge stöd för åtgärdsprogrammets centrala roll i skolans planering och utveckling av det särskilda stödet. De allmänna råden konkretiserar arbetsgången inför att åtgärdsprogram utarbetas och förtydligar skolans ansvar. Likaså betonar de allmänna råden, elevens och vårdnadshavarnas delaktighet i arbetet med åtgärdsprogram.

Enligt Skolverket skall ett åtgärdsprogram grunda sig på en utredning av elevens behov av särskilt stöd. Utredningen bör hållas åtskild från åtgärdsprogrammet.

Det är viktigt att;

- åtgärdsprogrammet kortfattat beskriver elevens behov,
- åtgärdsprogrammet i grund- och gymnasieskolan relaterar till läroplanernas och kursplanernas mål och vad man vill uppnå på kortare och längre sikt,

- åtgärdsprogrammet innehåller en beskrivning av de åtgärder skolan avser att vidta och en tydlig ansvarsfördelning,
- skolans åtgärder utgår från positiva förväntningar på eleven och bygger på elevens förmågor och intressen,
- skolan beskriver sina åtgärder i ett och samma åtgärdsprogram om elevens behov av särskilt stöd finns i flera ämnen,
- åtgärdsprogrammet tydligt visar hur åtgärder ska följas upp samt hur och när de ska utvärderas

Åtgärdsprogrammet skall ta ansats i vad som kan göras på skolnivå, gruppnivå och individnivå för att målen skall uppnås. Åtgärdsprogrammet skall således ta hänsyn till alla tre aspekter inte enbart individen.

I Mariestads kommun finns angett i handboken för elevhälsa rektors ansvar för att besluta om utredningar och åtgärder som ska göras och av vem.

Som stöd till klassföreståndare/arbetslaget finns ett reflektionsschema som kan användas för att på ett metodiskt sätt gå igenom vilka åtgärder som i första hand ska göras för att lösa eventuella problem.

#### Rutiner för rektors beslut

- Rektor ger personal i uppdrag att utreda och inkomma med underlag runt elev som har behov av stöd.
- Personal skriver och spara underlaget.
- Personal mejlar underlaget till rektor.
- Rektor kvalitetssäkrar och sammanställer digitalt underlag från samtliga personal i samlat dokument.
- Rektor beslutar om att upprätta åtgärdsprogram eller ej. Detta dokumenteras.
- Om rektor beslutar att åtgärdsprogram ej ska upprättas ska detta motiveras och dokumenteras.
- Två ex av underskrivet original skickas till vårdnadshavare som skriver under och återsänder ett ex till rektor.

I de dokument som skickas till vårdnadshavaren finns angivet hur man överklagar beslutet.

Med en utredning som grund tar rektor beslut om huruvida ett åtgärdsprogram ska upprättas.

Beslutet dokumenteras i en särskild blankett.

I blanketten för åtgärdsprogram finns följande punkter:

- Elevens syn på situationen.
- Vårdnadshavarens syn på situationen.
- Skolans syn på situationen.
- Föreslagna åtgärder individ, grupp, organisation/uppföljning/utvärdering.
- Kunskapsmål/sociala mål på kort och lång sikt
- Konkreta åtgärder
- Hur och när åtgärder ska följas upp och utvärderas
- Föräldrars och elevs delaktighet och synpunkter.
- Beslut av rektor.

Avslutande av åtgärdsprogram ska dokumenteras på särskild blankett.

### ***Kommentar***

Vi kan konstatera att det finns en nyligen formulerad och dokumenterat rutin för hur ett åtgärdsprogram ska upprättas. Vi ser som positivt att detta genomförs men vill också poängtera vikten av uppföljning av att dessa rutiner följs. Vi anser därför att det kan vara lämpligt att när rutinen funnits en tid, det görs stickprovsvisa kontroller av att arbetet sker enligt dessa rutiner. Detta kan till exempel göras inom ramen för internkontrollgranskningar.

## **8.3 Resursskolan**

Mariestad har sex särskilda undervisningsgrupper. Undervisningsgrupperna har olika inriktningar t.ex. språk och kommunikation, elever med autism, elever med koncentrationssvårigheter, elever med behov av socialt stöd. Det är rektor som placerar i särskild undervisningsgrupp. För att en elev ska få en plats inom Resursskolan finns ett starkt utredningskrav och helst ska en placering ha föregåtts av en hel basutredning. Detta för att man vill säkerställa att allt annat är uttömt och Resursskolan ska vara det sista alternativet.

Inom de särskilda undervisningsgrupperna arbetar man mot att eleverna ska kunna återgå till de ordinarie klasserna. De flesta elever har under tiden de går i resursskolan fortfarande en anknytning till en ordinarie klass.

Inom Resursskolan har man ett kontinuerligt samarbete med Individ- och familjeomsorgen.



### ***Kommentar***

Endast om det finns särskilda skäl skall stödet ges i en särskild undervisningsgrupp. Undervisning i små grupper som särskiljer eleven från ordinarie undervisningsgrupp är att betrakta som särskild undervisningsgrupp. Vi kan konstatera att detta också är en hållning som finns i Mariestads kommun.

## **8.4 Kompetensutveckling och utvecklingsområden**

Inom grundskolans verksamhet pågår ett antal olika utbildnings och utvecklingsinsatser för att utveckla personalen och på ett bättre sätt kunna möta elevernas behov.

Det finns kompetensutvecklingsplaner som görs för ett år i taget men enligt grundskolechefen finns en ambition att också göra mer långsiktiga kompetensutvecklingsplaner.

Under läsåret 2012/2013 ska alla lärare som undervisar i svenska i åk 1-6 samt förskoleklasslärare, speciallärare och specialpedagoger genomföra en processutbildning på 40 timmar för att bättre möta elever i den tidiga läs- och skrivinläringen. I utbildningen får personalen vässade verktyg och nya metoder.

Samtliga specialpedagoger, speciallärare och lärare i resursskolan i grundskolan utbildas i att använda BRAVKOD som är metod för att säkerställa läsförmågan hos elever gällande den mekaniska avkodningen. Det genomförs också en utbildning för specialpedagogerna om dyskalkyli (svårigheter med matematik).

Grundskolechefens bedömning är att grundskolan behöver en resursstark grundorganisation som får arbetsro att genomföra fortsatt inre utvecklingsarbete”.

Grundskolechefen har formulerat följande utvecklingsområden:

- Skapa bättre förutsättningar för rektorerna att vara pedagogiska ledare
- Fortsatt strategiskt utvecklingsarbete som utvecklar och förändrar tänkandet kopplat till görandet. Arbete mot ökad inkludering. Fortsatt utveckling av det systematiska kvalitetsarbete med fokus på elevernas kunskapsutveckling. Från reaktiva till proaktiva arbetssätt.
- Kuratorer, specialpedagoger och speciallärare. Resurser ska sättas in tidigt för elever i behov av särskilt stöd.
- Ökat stöd till stödet så att vi arbetar med maximal effekt
- Behålla och utveckla strategitjänster som stödjer personal i deras utveckling mot högre måluppfyllelse för eleverna.
- Resurspedagoger.

- Fortsätta utveckla samarbetet med IFO
- Utveckla arbetet med våra nyanlända elever med annat modersmål än svenska.
- Ändamålsenliga lokaler.

Vid våra intervjuer är det framför allt resursbristen som lyfts fram som ett problem både från elevhälsan och rektorer. Detta gör att det förebyggande arbetet får stå tillbaka då det mer akuta arbetet måste prioriteras. Detta gör att det förebyggande arbetet är det som framför allt lyfts fram som ett utvecklingsområde vid våra intervjuer.

KPMG dag som ovan

Karin helin Lindkvist  
*Certifierad kommunal revisor*