



MARIESTAD

# Välkommen

till Alen

Mariagatan 14

54233 Mariestad



# Välkommen till Alen!

## Boendemiljö/lägenheter

Alen är ett särskilt boende som ligger på Mariagatan 14. Boendet har idag 3 enheter öppna, Hamnen och Piren samt Bryggan har sammanlagt 36 lägenheter. Lägenheterna består av ett rum med eget hygienutrymme, storleken på lägenheterna är 33 kvm. Alla lägenheterna är utrustade med trygghetslarm som går direkt till omsorgspersonalen.

Vi erbjuder en höj- och sänkbar säng, resterande möbler tar du med från det egna hemmet. Allmänna utrymmen består av matsal/vardagsrum, en inglasad balkong och det finns även en trädgård att tillgå på baksidan av huset. På bottenplan finns en samlingsal. Parkeringsmöjligheter finns i nära anslutning till boendet.

## Närområde

I närheten av boendet finns vårdcentral, livsmedelsaffär samt busshållplats.

## Aktiviteter

På samtliga enheter finns ett antal gemensamma aktiviteter som genomförs regelbundet och utbudet varierar efter de boendes önskemål. Det genomförs även dagliga individuella aktiviteter och social samvaro beroende på vad som passar och vad den enskilde har för något behov och efter önskemål.

## Kost och måltider

Maten som serveras på boendet tillagas i centralköket på Björkgården. Alla måltider serveras i matsalarna på respektive enhet.

Här nedan är de ungefärliga tiderna för våra måltider men de kan variera något från dag till dag.

- |                     |             |
|---------------------|-------------|
| • Frukost           | 08:30-09:30 |
| • Middag            | 12:30-13:30 |
| • Eftermiddagskaffe | 15:00 tiden |
| • Kvällsmat         | 17:00-18:00 |

Under övriga tider serveras vid önskemål någon lättare måltid. Oftast har vi förmiddagsfika vid 11 tiden och kvälls smörgås vid 20,00 tiden för den som önskar.

## Fotvård/Frisör

Fotvårdsterapeut finns på Björkgården. Bokning av tid görs genom omsorgspersonalen eller direkt till fotvårdsterapeuten.

Vi har även en frisör som finns på Björkgården, hon kommer till boendet när behov finns. Bokning av tid görs genom omsorgspersonal.

## Bemanning

Det finns en enhetschef som arbetar heltid på Alen;

Enhetschefen har ansvar för personal, budget samt verksamhet.

Det finns 31 omsorgspersonal som arbetar över hela dygnet. De flesta har en omvårdnadsutbildning med lång erfarenhet av att arbeta med personer som har en demens sjukdom.

Det finns en sjuksköterska som arbetar på Alen:

Hon ansvarar dagtid för Alens hälsa – och sjukvårdsuppgifter. Kväll/helg/natt finns sjuksköterska att tillgå i kommunen. Arbetsterapeut och sjukgymnast kontaktas vid behov. Läkare besöker boendet en gång per vecka.

## Inriktning, värdegrund och mål

Alens särskilda boende ska ge en trygg och meningsfull vardag för dig som bor här samt ett trevligt och professionellt bemötande. Inriktningen på verksamheten tar sin utgångspunkt i vår värdegrund och det mänskliga mötet.

Vi erbjuder vård och omsorg av god kvalité som grundas på en humanistisk människosyn. Det vill säga att varje människa har ett unikt värde och ska bemötas med respekt för hennes integritet, trygghet och påverkan.

## Insatser

När du får ett erbjudande om en plats på Alen så tar enhetschefen kontakt med dig eller din anhörig efter några veckor, för att bestämma en tid för ett inflyttnings samtal. Inflyttningssamtalet handlar om vilka önskemål som finns för dig som är nyinflyttad. Vid inflyttningen kommer 1-2 personal bli din kontaktpersonal med ett särskilt uppdrag att bland annat tillsammans med dig och din anhörig upprätta en genomförandeplan, som beskriver vilken hjälp och stöd du behöver ha. En målsättning är att vi ska lära känna dig så att vi kan ge en individcentrerad vård och omsorg efter dina behov, önskemål och vanor.

Har du med dig kontanta medel förvaras dessa i låst värdeskåp i din lägenhet. Boendet ansvarar inte för värdesaker som finns utanför värdeskåpet.

## Anhörigstöd

På Alen finns stöd till anhöriga med varierat utbud. Att som anhörig tillsammans med sin närstående ta beslutet att flytta in på ett särskilt boende kan ibland upplevas som en svår uppgift. Därför finns individuellt anpassat stöd, såsom ankomstsamtal, enskilda samtal, anhörigräffar, anhörigråd mm.

## **Tvätt/klädvård/Städ**

Omsorgspersonalen hjälper till med tvätt, under förutsättning att kläderna tål att tvättas i maskin. Lakan o.s.v. manglas inte.

Vanligtvis hjälper vi till med städ var fjortonde dag eller vid behov. Bäddning sker varje dag, ren bäddning efter behov.

## **Hjälpmedel**

För att upprätthålla en god bekvämlighet för våra boende och en bra arbetsmiljö för personalen bistår kommunen med höj- och sänkbar säng. Varje särskilt boende har ett grundsortiment på hjälpmedel. Vissa hjälpmedel är dock personligt utskrivna av arbetsterapeut eller sjukgymnast och ska lämnas tillbaka när behovet upphör.

## **En komihåg lista att ta med och tänka på inför flytten**

### **Möbler:**

- Egna möbler förutom säng
- Gardiner/gardinstänger

### **Övrigt:**

- Växter
- Tvättmedel
- Papperskorg
- Kaffebryggare/vattenkokare
- Plastpåsar
- Tvättkorg/tvättpåse

### **Hygien:**

- Tvättlappar
- Nagelborste/nagelsax
- Tvål
- Schampo/balsam/hårspray
- Kam/borste
- Topps
- Toapapper
- Handdukar
- Badlakan
- Tandborste/tandkräm
- Febertermometer

### **Sängkläder:**

- Lakan/örngott/påslakan
- Täck
- Kudde/kuddar
- Överkast
- Pläd

**Städredskap:**

- Dammsugare
- Mopp, (som går att tvätta i maskin)
- Rengöringsmedel
- Torktrasor
- Diskborste till handfat
- Hink
- Toalettborste/hållare/medel
- Gummiskrapa långt skaft

**Disk:**

- Handdukar
- Diskmedel
- Diskborste/disktrasa
- Hushållspapper

Dina privata kläder ska märkas med märkpenna eller dylikt.

Tänk på att ansöka om bostadstillägg hos pensionsmyndigheten.

Hemförsäkring och Allriskförsäkringen innebär att du kan få ersättning för skador på egendom som råkar ut för "plötsliga och oförutsedda händelser" – även om du orsakar dem själv. Med ett allrisktillägg får du alltså ett skydd mot sin egen klantighet, och är då försäkrad för saker som att till exempel tappa telefonen i toaletten, eller om du råkar välla din TV när du sätter upp en tavla. Hos vissa försäkringsbolag är allrisktillägget redan inkluderat i hemförsäkringen, och behöver då inte tecknas som ett separat tillägg.

Om du vill ha egen TV i din lägenhet så beställer du det genom vårt stadsnät Openbit, enhetschef är behjälplig med information, samma sak gäller om man önskar telefon i sin lägenhet.

Posten, ska den eftersändas eller ändra adressen direkt, ev. fakturor sändas till annan adress, anhörig? Post som kommer till Mariagatan kommer personalen lämna till dig eller din anhörige.

Om prenumeration av tidningar görs var vänlig och meddela kontaktpersonalen så tidningarna kommer rätt, de är inte alltid uppmärkta med namn.

## **Gåvor/belöningar**

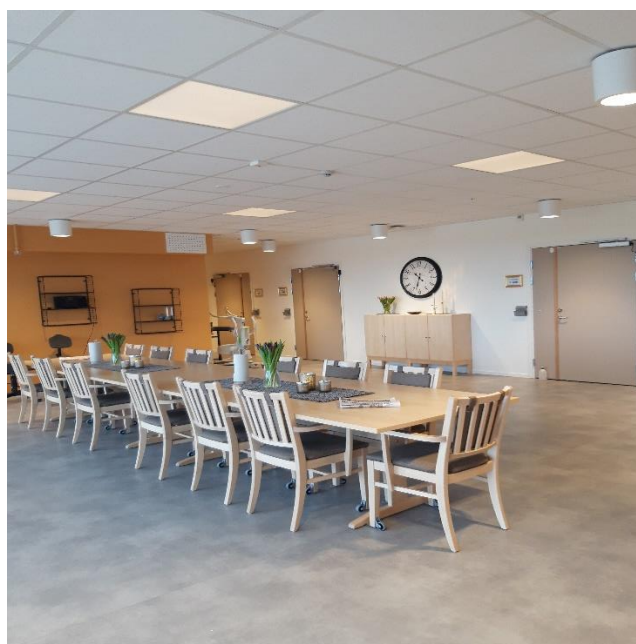
Ingen personal får ta emot gåvor, belöningar, inte heller medel genom testamente. Detta regleras i brottsbalken 20 kap.

## **Tystnadsplikt**

All personal som arbetar inom kommunens vård och omsorg i socialtjänsten har tystnadsplikt d.v.s. att det som vi får reda på om dig får vi inte tala med någon annan om.

## **Synpunkter/klagomål**

Har du klagomål, synpunkter, frågor eller förslag kontaktar du i första hand din kontaktpersonal eller enhetschefen.



## Telefonnummer:

**Enhetschef – kontorstid**                      **75 51 70**

**Hamnen enhet 1**                                      **75 51 74**

**Piren enhet 2**                                        **75 51 75**

**Bryggan enhet 3**                                    **755176**

**Sjuksköterska – kontorstid**                      **75 51 71**

**Dina kontaktpersoner:** .....

## Övriga egna anteckningar:

.....  
.....  
.....  
.....  
.....  
.....

