



MARIESTAD

Plan för hantering av extraordinära händelser

Mariestads kommun



MARIESTAD

**Antaget av
Kommunfullmäktige**
Mariestad 2016-01-25

Innehållsförteckning

1 Inledning.....	4
Syfte	4
Innehåll	4
2 Grundprinciper för kommunens krishantering	6
Ansvarsprincipen	6
Likhetsprincipen	6
Närhetsprincipen.....	6
Geografiskt områdesansvar	6
Händelsers allvarlighetsgrad avgör hantering	7
Larmning och informationsdelning.....	7
3 Kommunens krisledningsorganisation	9
Krisledningsnämnd	9
Krisledningsgrupp	10
Krisledningsstab.....	10
Kriskommunikationsfunktion.....	11
Verksamheternas ledningsgrupper.....	12
POSOM	13
4 Sektorers särskilda uppgifter vid händelser	14
Sektor stöd och omsorg	14
Sektor utbildning	14
Sektor samhällsbyggnad.....	14
IT-verksamheten	15
Räddningstjänsten Östra Skaraborg	15
5 Ekonomiska frågor.....	16
6 Avveckling av krisledningsorganisationen.....	17



1 Inledning

Kommunfullmäktige ska för varje ny mandatperiod fastställa en plan för hur extraordinära händelser ska hanteras.

Beskrivning av ansvar och uppgifter för förebyggande och förberedande krisberedskapsarbete återfinns i kommunens styrdokument för arbetet med krisberedskap.

Syfte

Planen och dess bilagor ska kunna användas som stöd för kommunens krisledning vid en extraordinär händelse. Begreppet extraordinär händelse definieras i lagtext på följande sätt: *Med extraordinär händelse avses en sådan händelse som avviker från det normala, innebär en allvarlig störning eller överhängande risk för en allvarlig störning eller överhängande risk för en allvarlig störning i viktiga samhällsfunktioner och kräver skyndsamma insatser av en kommun eller landsting* (1 kap, 4§ 2006:544).

Planen ska översiktligt beskriva grundläggande principer för kommunens krishantering samt roller och ansvar för olika funktioner.

Planen ska i delar eller sin helhet kunna användas även vid händelser som inte är extraordinära.

Innehåll

I kapitel två beskrivs de grundläggande principer som styr kommunens krishantering. Där beskrivs också olika allvarlighetsgrader en händelse kan ha, något som påverkar hur den hanteras av kommunen. Även larmkedja och informationsflöde beskrivs.

I kapitel tre beskrivs kommunens krisledningsorganisation. Alla olika funktioner beskrivs översiktligt med fokus på funktionens sammansättning samt ansvarsområde/uppgifter.

I kapitel fyra beskrivs vilka särskilda uppgifter olika nämnder vid behov ska kunna utföra vid extraordinära händelser.

I kapitel fem beskrivs ekonomiska förutsättningar för kommunens krishantering.

I kapitel sex beskrivs hur avveckling av krisorganisationen ska ske efter hantering av en händelse.

Bilagorna ska användas vid operativ hantering av händelser. De innehåller sådant som rollbeskrivningar för olika personer i krisorganisationen, förslag på mötesdagordningar, checklistor av olika slag med mera.

2 Grundprinciper för kommunens krishantering

Kommunens mål för arbetet med krisberedskap är att värna befolkningens liv och hälsa, att värna miljö och egendom/ekonomiska värden samt att värna samhällets funktionalitet och grundläggande värderingar.

Kommunens arbete vid en extraordinär händelse eller allvarlig händelse grundas på ansvarsprincipen, likhetsprincipen och närhetsprincipen samt det geografiska områdesansvaret.

Ansvarsprincipen

Ansvarsprincipen innebär att den som bedriver en verksamhet under normala förhållanden har motsvarande ansvar även under en kris. Den verksamhet som upprätthåller viss kommunal verksamhet under ordinarie förhållanden har alltså ansvar för att upprätthålla den viktigaste verksamheten även under allvarliga och extraordinära händelser, även om beslutanderätt i det senare fallet kan tas över av krisledningsnämnd från ordinarie nämnd.

Likhetsprincipen

Likhetsprincipen innebär att en verksamhets lokalisering och organisation så långt som möjligt ska vara densamma såväl under normala förhållanden som under en kris. Både vid extraordinära händelser och vid andra allvarliga händelser kommer dock arbetssätt och organisation till viss del att skilja sig från normala förhållanden.

Närhetsprincipen

Närhetsprincipen innebär att en kris hanteras där den inträffar, av de närmast berörda och ansvariga. Principen innebär också att de frågor som uppkommer till följd av krisen ska hanteras så nära medborgarna som möjligt.

Av detta följer att de verksamheter som ansvarar för att upprätthålla verksamhet under normala förhållanden har detta ansvar även under extraordinära eller andra allvarliga händelser. Stöd ska lämnas som gör det möjligt att upprätthålla prioriterad verksamhet (se bilaga xx för prioriterad verksamhet).

Geografiskt områdesansvar

Geografiskt områdesansvar innebär att säkerställa att samordningen fungerar mellan aktörer inom det egna geografiska området. Kommunen har detta områdesansvar på lokal nivå, länsstyrelsen på regional nivå och regeringen på nationell nivå.

Det geografiska områdesansvaret innebär inte att ta över ansvaret från någon verksamhetsansvarig.

Kommunens geografiska områdesansvar innebär att kommunen inom dess gränser ansvarar för att samordning uppnås mellan olika samhällsviktiga aktörer i krishanteringssystemet, såväl vid förberedande och förebyggande arbete som vid en inträffad händelse. Det innebär också att kommunikation till allmänheten ska samordnas.

Händelsers allvarlighetsgrad avgör hantering

Händelser kan ha olika allvarlighetsgrad, något som påverkar hur de hanteras. Mindre allvarliga händelser som framförallt påverkar ett verksamhetsområde hanteras av den drabbade verksamheten. Andra verksamheter kan vid behov lämna stöd. Vid denna typ av händelse ska kommunchefen hållas informerad.

En allvarlig händelse kan däremot inte hanteras på ett tillfredsställande sätt hanteras av verksamheten. Det kan också vara en händelse som påverkar flera olika verksamhetsområden vilket ställer krav på samordning av kommunens insatser. I ett sådant läge aktiveras krisledningsgruppen och dess stödfunktioner (krisledningsstab och kriskommunikationsfunktion). Krisledningsnämnden hålls informerad.

När beslut fattas att en extraordinär händelse har inträffat aktiveras krisledningsnämnden samt krisledningsgrupp och dess stödfunktioner.

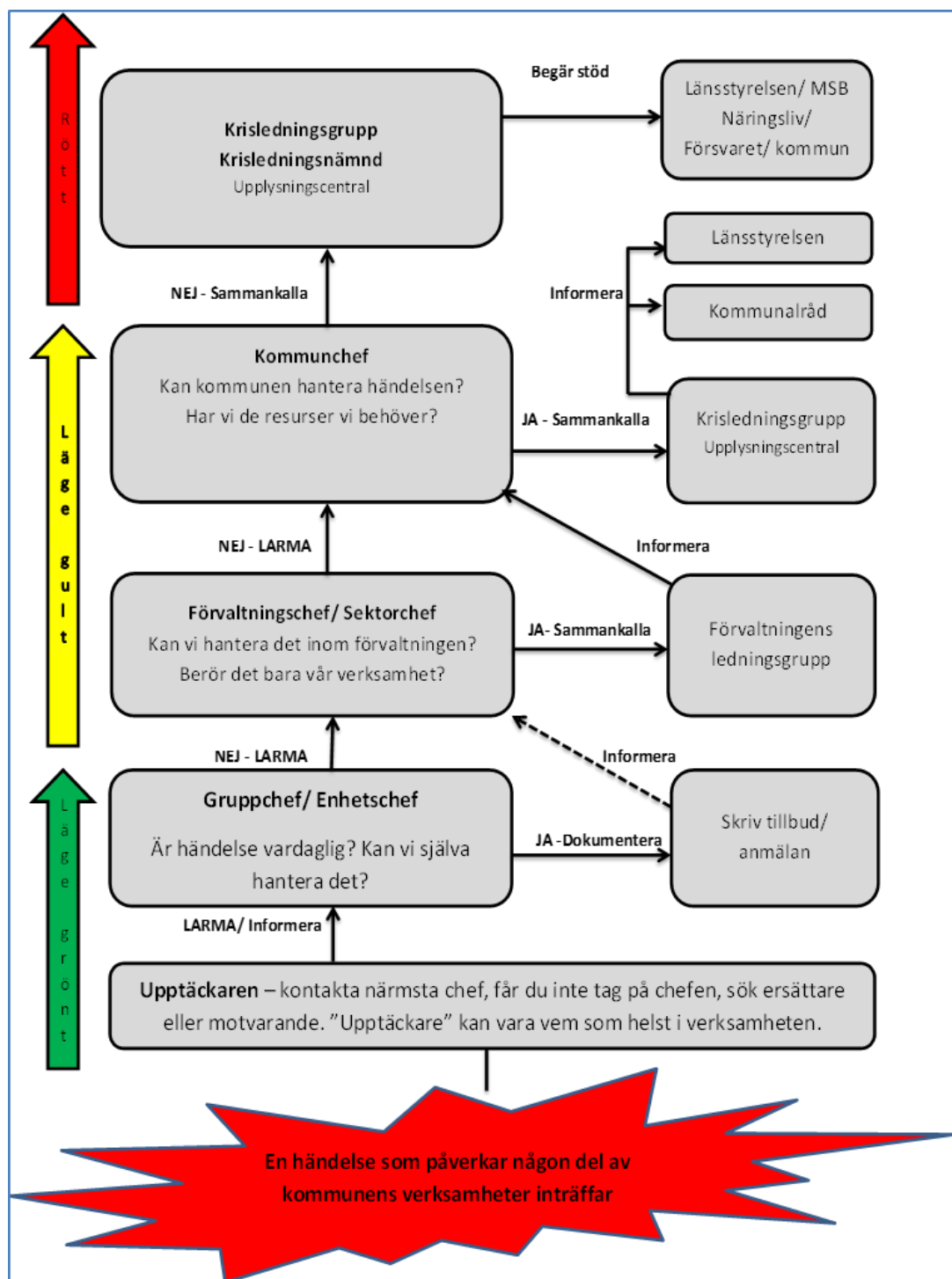
Krisledningsnämndens ordförande eller vice ordförande kan fatta beslut om att en extraordinär händelse råder.

Mindre allvarlig händelse	Allvarlig händelse	Extraordinär händelse	Höjd beredskap
Nämnder fattar beslut och ansvarar för ordinarie verksamhet.	Nämnder fattar beslut och ansvarar för ordinarie verksamhet.	Krisledningsnämnd aktiveras. Kan ta beslut inom andra nämnders område.	Fortsatt ledning av krisledningsnämnd
Händelsen kan hanteras inom egen verksamhet.	Hela eller delar av krisorganisationen aktiveras.	Hela krisorganisationen aktiveras.	Hela krisorganisationen aktiveras.
Små konsekvenser	Kännbara konsekvenser	Stora konsekvenser för hela samhället	Potentiellt mycket stora konsekvenser

Larmning och informationsdelning

Alla personal i kommunen har ett ansvar att informera om inträffade händelser uppåt i organisationen. Bilden nedan visar hur information förs vidare inom kommunen och till

vilka nivåer beslut om hantering lyfts. En grundläggande princip är att den nivå där beslut tas om att händelsen kan hanteras alltid ska informera nivån ovanför.



3 Kommunens krisledningsorganisation

Kommunen har en förberedd organisation för hur extraordinära och allvarliga händelser ska kunna hanteras. Beroende på händelsens allvarlighetsgrad kan olika delar av aktiveras.

Kommunstyrelsens ordförande bedömer när en extraordinär händelse medför att krisledningsnämnden ska träda i funktion. Vid ett sådant tillfälle aktiveras hela kommunens krisledningsorganisation.

Kommunchefen beslutar vid en allvarlig händelse om krisledningsplanen ska tillämpas delvis eller i sin helhet för förvaltningsorganisationen. Kommunchefen ansvarar för att informera kommunstyrelsens ordförande om läget vid händelser för att denne ska kunna bedöma om en extraordinär händelse föreligger.

Krisledningsnämnd

Enligt lagen om kommuners och landstings åtgärder inför och vid extraordinära händelser i fredstid och höjd beredskap (SFS 2006:544) ska det i kommunen finnas en nämnd för att fullgöra uppgifter under extraordinära händelser (krisledningsnämnd).

Krisledningsnämnden träder i funktion först i samband med en extraordinär händelse. Krisledningsnämndens ordförande eller vid behov vice ordförande beslutar när en sådan händelse föreligger.

Nämnden ska kunna vara operativ senast två timmar efter kallelse. Nämndens ordförande och vice ordförande har mandat att fatta sådana beslut som inte medger att nämndens beslut kan inväntas.

Krisledningsnämnden bör hållas informerad även vid allvarliga händelser som inte har bedöms vara extraordinära.

Sammansättning

Krisledningsnämnden består av fem ordinarie ledamöter. Det finns därtill tio ersättare vilka kan kallas in om någon av de ordinarie ledamöterna inte finns tillgängliga. Ett antal tjänstemannafunktioner stödjer nämndens arbete och deltar vid nämndens möten. Kommunchef och vid behov krisledningsgruppens stabschef som föredragande och länk till andra delar av kommunens krisledningsorganisation samt en administratör som dokumenterar nämndens viktigare diskussioner och beslut. Andra tjänstemannaroller kan adjungeras att stödja nämnden vid behov.

Uppgifter och mandat

- Nämnden ska genom sitt agerande möjliggöra för kommunens verksamheter att effektivt hantera en extraordinär händelse.
- Nämnden kan överta hela eller delar av verksamhetsansvar och beslutanderätt från kommunens andra nämnder i den utsträckning som är nödvändig med hänsyn till den extraordinära händelsen.
- Nämnden kan besluta om större förändringar i kommunens servicenivåer.
- Nämnden kan fatta beslut om omfördelning av kommunens resurser.
- Nämnden kan besluta om de ekonomiska resurser som bedöms vara nödvändiga för att kunna hantera den extraordinära händelsen.
- Föra kontinuerlig logg över beslut och grunderna för fattade beslut.

Krisledningsgrupp

Krisledningsgruppen ska kunna vara operativ senast två timmar efter kallelse. Krisledningsgruppen aktiveras av kommunchefen vid såväl allvarliga som extraordinära händelser.

Sammansättning

Krisledningsgruppen utgörs av kommunens ordinarie ledningsgrupp i form av kommunchef och verksamhetschefer samt en administratör som dokumenterar. Ett antal andra funktioner kan vid behov kallas in till krisledningsgruppen. Det rör sig då främst om stabschef krisledningsstaben, kommunikationsansvarig och säkerhetssamordnare.

Uppgifter och mandat

- Samordna och leda kommunens övergripande krishantering.
- Fatta beslut om lägesbild på basis av underlag från krisledningsstaben.
- Följa upp tidigare fattade beslut.
- Leda samverkan med andra kommuner.
- Vid behov inrikta krisledningsstabens arbete.
- Vid behov inrikta kriskommunikationsfunktionens arbete.
- Föra kontinuerlig logg över diskussioner och beslut.

Krisledningsstab

Krisledningsstaben ska kunna vara operativ senast två timmar efter kallelse. Den ska kunna arbeta kontinuerligt med hantering av allvarliga och extraordinära händelser. Stabens syfte är att utgöra stöd för krisledningsnämnd och krisledningsgrupp.

Sammansättning

Krisledningsstaben bemannas av ett antal på förhand utsedda och för uppgiften utbildade personer från den kommunala förvaltningen. Därtill kan andra personer med särskilda kompetenser ingå i staben beroende på vilken typ av händelse som ska hanteras. Stabens förmåga att kunna arbeta kontinuerligt baseras på att stabspersonal från övriga MTG-kommuner kan användas. De kostnader detta medför hanteras när händelsen är avslutad.

Uppgifter och mandat

- Ta fram beslutsunderlag för krisledningen (krisledningsnämnd och/eller krisledningsgrupp).
- Omsätta av krisledningen fattade beslut i arbetsuppgifter.
- Sammanställa samlad lägesbild för kommunens geografiska område¹. Rapportera lägesbild till kommuninterna och -externa aktörer.
- Etablera och upprätthålla kontakt med relevanta externa aktörer, exempelvis samhällsviktig verksamhet inom kommunens geografiska område och andra aktörer som påverkas av eller har en roll i hantering av händelse.
- Planera för en hållbar personalförsörjning i krisledningsgrupp och krisledningsstab.
- Bidra till kriskommunikationsfunktionens arbete, exempelvis med att delge information som bör ingå i kommunens kommunikationsinsatser.
- Föra kontinuerlig logg över händelseutveckling och agerande.

Kriskommunikationsfunktion

Vid alla slags kriser är kommunikationsfrågorna av särskilt stor betydelse. Media kommer att spela en mycket stor roll i samband med en inträffad händelse.

Kriskommunikationsfunktionen har ett övergripande ansvar för att intern och extern kommunikation samordnas. Det inkluderar också att samordna även icke-kommunala aktörers informationsgivning vid en allvarlig eller extraordinär händelse.

Kriskommunikationsfunktionens arbetssätt beskrivs närmare i en särskild plan.

Sammansättning

Kommunens kommunikationsansvarige leder kriskommunikationsfunktionen. Om hela funktionen tas i bruk består den av en informationsansvarig samt funktioner för

¹ I begreppet lägesbild ingår bland annat beskrivning av inträffad händelse, händelseutveckling, vilka resurser som behövs och finns att tillgå, åtgärder och beslut samt prognos och planering för alternativa händelseutvecklingar i framtiden.

omvärldsbevakning, upplysningscentral och informationsproduktion. Beroende på händelsens omfattning kan en person komma att hantera flera funktioner.

Funktionerna bemannas av personal i kommunens organisation. Stöd kan med fördel sökas från kommunikationspersonal från andra MTG-kommuner. De kostnader detta medför hanteras när händelsen är avslutad.

Uppgifter och mandat

- Bedöma behov av, producera och kommunicera information inom kommunens organisation.
- Bedöma behov av, producera och kommunicera information till allmänheten. Information ska målgruppsanpassas efter de behov som finns.
- Samordna information till allmänheten vid extraordinära händelser mellan olika relevanta aktörer inom och utanför kommunen.
- Upprätta och driva upplysningscentral som ska kunna svara på frågor från allmänheten
- Ansvarar för att samordna kommunens kontakter med media.
- Genomföra omvärldsbevakning genom att följa informationsflöde i relevanta kanaler.
- Föra kontinuerlig logg över händelseutveckling och agerande.

Verksamheternas ledningsgrupper

Varje verksamhet har en ledningsgrupp. Under en allvarlig eller extraordinär händelse bör denna hållas kontinuerligt informerad. Beroende på händelsens art och verksamhetens roll i hanteringen av den kan ledningsgrupp behöva vara aktiv.

Sammansättning

Verksamheternas ordinarie ledningsgrupper.

Uppgifter och mandat

Verksamheternas ordinarie ledningsgrupper arbetar kontinuerligt med att leda och samordna verksamhetens arbete. De ska vid behov även arbeta med följande uppgifter:

- Genomföra krisledningsnämndens/krisledningsgruppens beslut.
- Ta fram beslutsunderlag till krisledningsnämnd/krisledningsgrupp.
- Bistå krisledningsstaben i dess uppgifter.
- Anpassa verksamhetens servicenivåer efter egen beredskapsplan för extraordinära händelser.

- Informera egen facknämnd om utvecklingen inom verksamheten.
- Föra kontinuerlig logg över händelseutveckling och agerande.

POSOM

POSOM-gruppen aktiveras genom beslut från kommunchef. POSOM-ansvarig kan fatta beslut om att aktivera gruppen om ett sådant beslut inte kan inväntas med hänvisning till att det skulle vara till stort men för drabbade eller anhöriga.

POSOM-verksamheten aktiveras normalt endast vid stora olyckor eller andra händelser såsom:

- Händelse i kommunen, på annan plats i Sverige eller utomlands med sådana följder att många människor i kommunen drabbats direkt eller indirekt.
- Händelse där regionens psykosociala katastrofledningsgrupp (PKL) aktiverats och där POSOM - verksamheten lämnar bistånd efter begäran.
- Händelser där POSOM kan verka stödjande till andra aktörer inom psykosocialt omhändertagande och som kräver särskilt stora insatser från kommunens sida.

Möjlighet finns dock att aktivera gruppen även vid mer begränsade händelser.

POSOM-gruppens organisering, arbetssätt med mera beskrivs i en pärm som förvaltas av POSOM-ansvarig.

Sammansättning

POSOM-gruppen leds av en POSOM-ansvarig som utses av kommunchefen. Gruppen har ca tio på förhand utsedda medlemmar från kommunal och annan verksamhet. Gruppens förmåga att användas under längre tid än ett dygn förutsätter att POSOM-deltagare från övriga MTG-kommuner kan användas. De kostnader detta medför hanteras när händelsen är avslutad.

Uppgifter och mandat

- Bistå med psykiskt och socialt stöd och omsorg vid större olyckor eller andra traumatiska händelser.
- Upprätta en mottagningsplats dit drabbade och anhöriga kan vända sig.
- POSOM-ansvarig har befogenhet att i ett akutläge att fatta beslut om ekonomiska utgifter. Kommunchefen ska informeras om kostnadsutvecklingen. Det är kommunchefens ansvar att därefter fördela kostnaderna mellan berörda nämnder.
- Föra kontinuerlig logg över händelseutveckling och agerande.

4 Sektorers särskilda uppgifter vid händelser

I respektive sektors krisberedningsplan ska finnas beskrivet vilken verksamhet som behöver kunna bedrivas även under allvarliga/extraordinära händelser. Utöver dessa uppgifter har sektorerna i ansvar att fullgöra uppgifterna nedan.

Sektor stöd och omsorg

Inom två timmar efter beslut ska vård- och omsorgsverksamheten kunna öppna och därefter upprätthålla trygghetspunkt för att kunna möta ett uppkommet vård- och servicebehov.² Trygghetspunkten ska kunna vara öppen dygnet runt. Övriga sektorer stödjer arbetet med att öppna och upprätthålla trygghetspunkten.

Vid behov ska fler trygghetspunkter kunna upprättas. Detta anpassas utifrån händelsens art och tidsrymd.

Sektor utbildning

Inom två timmar, efter beslut, ska sektorn kunna stötta socialnämndens arbete med att öppna och upprätthålla trygghetspunkt.

Minst två förskolor och två fritidshem ska kunna hållas öppet dygnet runt. Personer som fyller en viktig roll i hanteringen av extraordinär händelse ska kunna placera sina barn där. Övrig befolkning förväntas vid extraordinära händelser ta hand om egna barn.

På begäran av POSOM-gruppen ska kostverksamheten kunna erbjuda enklare förtäring på de/den mottagningsplats(er) som används.

Sektor samhällsbyggnad

Inom två timmar, efter beslut, ska sektorn kunna stötta arbetet med att öppna och upprätthålla trygghetspunkt.

Ansvarar för drift, underhåll, service och tillsyn av nämndens mobila elverk samt fasta elverk.³ Inom fyra timmar efter beslut ska tekniska verksamhetens personal börja koppla in reservkraftverk på prioriterade verksamhetslokaler.

² Med trygghetspunkt avses plats där det ges tak över huvudet, enklare förtäring samt information.

³ Utförs enligt avtal av det kommunala bolaget VänerEnergi.

Dricksvatten ska kunna erbjudas till dem som befinner sig inom kommunens geografiska område. Kvantiteter medborgare kan förvänta sig och på vilka platser vatten kommer att göras tillgängligt beslutas i en nödvattenplan för kommunen under 2016.

Avdelning gata ska röja/ploga större gator inom MTG-området och efter behov och förmåga stödja andra kommunala verksamheter som behöver stöd för att kunna upprätthålla sin verksamhet.

IT-verksamheten

Inom två timmar efter beslut kunna bistå med IT-tekniskt stöd.

Räddningstjänsten Östra Skaraborg

Bistår efter förfrågan kommunen med personal och materiel under en allvarlig/extraordinär händelse förutsatt att beredskapen för räddningsinsatser inte eftersätts. Exempelvis genom att medverka i transport av kommunens reservkraftverk, lämna stöd vid översvämningar med mera.

Räddningstjänsten ska skyndsamt larma kommunen vid indikationer på att en allvarlig eller extraordinär händelse kan inträffa eller har inträffat.

5 Ekonomiska frågor

Krisledningsnämnden fattar beslut om ekonomiska ramar vid hantering av en extraordinär händelse. Kostnader bokförs på ett kriskonto enligt ekonomichefens direktiv. Om krisledningsnämnden inte är i funktion tar varje nämnd sina kostnader och bokför dessa på sin nämnds ansvarskonto.

En slutlig fördelning av kostnaderna tas i samband med närmaste budgetprognosrapport. Ersättning till personal vid krishanteringsarbete sker enligt kommunens kollektivavtal (Allmänna bestämmelser). Kostnaden belastar respektive verksamhet eller bolag.

6 Avveckling av krisledningsorganisationen

Det är mycket viktigt att det tydligt markeras när krisen är över och när den ordinarie verksamheten ska ta över.

Krisledningsnämnden avgör när en extraordinär händelse ska anses som avslutad och när kommunen ska återgå till ordinarie organisation och verksamhet. Även kommunfullmäktige har möjlighet att besluta när en extraordinär händelse är avslutad.

Kommunchefen avgör när en allvarlig händelse ska anses som avslutad.

All personal som deltagit i hantering händelsen ska senast sju dagar efter avslutad händelse beredas möjlighet till samlad genomgång av händelsen. Krishjälp från företagshälsovården ska erbjudas så snart sådana behov framgår.

En närmare beskrivning av åtgärder vid avslutning av krisledningsinsats finns i planens bilagor.