



TÖREBODA MARIESTAD GULLSPÅNG
Kommuner i samarbete

Information inför tillsynsbesöket



Information till dig som
är lantbruksföretagare

Varför får du denna broschyr?

Verksamhet miljö och bygg kommer att besöka ditt lantbruk i egenskap av tillsynsmyndighet enligt miljöbalken. Vi kommer då för att kontrollera att du följer gällande regler för miljöskyddsfrågor. Den här broschyren är framtagen för att hjälpa dig inför besöket. Den innehåller avsnitt som kan komma upp vid kontrollen hos dig.

Det som tas upp i broschyren är lagkrav och gäller för alla typer av lantbruk, från stora slaktsvinsbesättningar till små hästgårdar. Broschyren tar upp de huvudsakliga områdena vi kontrollerar men är inte heltäckande. Sedan 2009 har länsstyrelsen ansvaret för tillsyn enligt djurskyddslagen. Kommunen ansvarar nu bara för tillsyn över de delar av din verksamhet som rör miljöskyddsfrågor.

Om du söker EU-stöd kan länsstyrelsen även göra en så kallad tvärvillkorskontroll på din verksamhet. Vid en tvärvillkorskontroll tittar länsstyrelsen bland annat på att du följer gällande miljölagstiftning. En av skillnaderna är att om du får avvikelser i en av länsstyrelsens kontroller kan det direkt påverka din utbetalning av EU-stöd.

Har du frågor om kommunens tillsyn eller gällande lagstiftning kan du kontakta Verksamhet miljö och bygg:s expedition.

Telefon: 0501 - 75 50 00

Epost: mbn@mariestad.se

Har ni frågor eller funderingar är ni välkomna att höra av er till oss!

Den här broschyren är framtagen av Verksamhet miljö och bygg.

Anmälnings- och tillståndsplikt

Stadigvarande djurhållning av mer än 100 djurenheter är anmälningspliktigt enligt Miljöprövningsförordningen, verksamhetskod 1.20. Anmälan görs till miljö- och byggnadsnämnden. Särskild blankett finns på hemsidan. Tillståndsplikt gäller för mer än 400 djurenheter enligt verksamhetskod 1.11. Tillstånd söks hos Länsstyrelsen.

Avfall

- Kadaver efter djur som har dött ska lämnas till en godkänd destruktionsanläggning.
På grund av bland annat smittorisk, ska du se till att djuret inte ligger på ett sådant sätt att djur eller människor enkelt kan komma åt kroppen i väntan på att det ska hämtas.
Hästar kan du efter anmälan till Verksamhet miljö och bygg tillåtas gräva ner. Mer information om nedgrävning av häst finns på respektive kommuns hemsida, under Företag & Näringsliv / Starta och driva företag / Tillstånd och regler / Lantbruk.
Mindre sällskapsdjur, som t.ex. katter och hundar får du begrava utan tillstånd.
- Du får inte elda ensilageplast, spillolja eller annat avfall.
- Ensilageplast ska lämnas till återvinning.
- Du ska förvara vanligt avfall (t.ex. ensilageplast) skilt från farligt avfall (t.ex. spillolja, lysrör, batterier).
- Om du anlitar någon för att hämta avfall från verksamheten på gården ska den avfallsmottagaren ha tillstånd att hantera avfall. Det är ditt ansvar att kontrollera att tillstånd finns.
- Om du anlitar någon annan för att hämta ditt farliga avfall ska du eller transportören göra ett transportdokument som innehåller uppgifter om mängden farligt avfall, typ av avfall, vem som är

lämnare och vem som är mottagare.

Glöm inte att skriva under transportdokumentet! **Om transportdokument saknas döms en miljösanktionsavgift ut.**

- Ska du själv köra mindre mängder farligt avfall till godkänd återvinningsplats för företag ska du först anmäla transporten till länsstyrelsen. E-tjänst för anmälan finns på länsstyrelsens hemsida. Anmälan gäller i 5 år.
- Kanyler är farligt avfall och kan lämnas till vissa apotek efter avtal eller lämnas till godkända privata återvinningsföretag. Behållare/burk godkända för kanyler finns att köpa, exempelvis på ett apotek.
- Varje år ska du anteckna hur mycket farligt avfall, vilken typ av farligt avfall och var du lämnar det farliga avfall som uppstår i din verksamhet. Anteckningarna ska sparas i tre år.

Bekämpningsmedel

- **Den som sprider bekämpningsmedel ska ha behörighet att göra detta.**
- **Sprutan ska vara funktionstestad och godkänd av Jordbruksverket.**
- **Villkor för besprutningskemikalierna som Kemikalieinspektionen (KemI) beslutat om ska följas. Uppgifter och villkor finns i ”Bekämpningsmedelsregistret” på KemI:s hemsida, www.kemi.se**
- **Du ska föra journal och spara uppgifterna på gården i minst tre år.**
Varje gång du besprutar ska du anteckna följande i din sprutjournal:

- Medel, dos, tidpunkt, plats och om det är farligt för pollinerande insekter.
Brister i journalföringen medför en miljöstraffavgift på 5000 kr.
- Temperatur, vindriktning och vindstyrka
- Vilka skyddsavstånd som använts, både markanpassade och väderleksanpassade skyddsavstånd samt eventuell karantän
- **Du ska förvara dina bekämpningsmedel på ett säkert sätt.**
 - Du får inte ha bekämpningsmedel i samma utrymme som du förvarar livsmedel eller foder.
 - Det utrymme där du förvarar bekämpningsmedel ska vara tätt, så att kemikalierna stannar kvar i utrymmet även om förpackningarna går sönder.
 - Bekämpningsmedel ska förvaras så att barn eller andra inte kan komma åt dem av misstag. Enklarest är att ha ett utrymme som alltid är låst. För medel i klass 1L finns ett uttalat lagkrav att de ska förvaras i ett låst utrymme. Det säkraste är att ha ett särskilt skåp eller förråd som går att låsa.
 - Sätt gärna en skylt till det utrymme där du förvarar dina bekämpningsmedel om lämpligt. Det underlättar för räddningstjänsten om det skulle börja brinna.



Läs gärna om integrerat växtskydd på Jordbruksverkets hemsida.
Metodbeskrivning och checklistor för olika grödor finns att ta del av. Bild från
www.jordbruksverket.se

- **Du ska fylla på och göra rent din spruta utan att riskera att skada miljön eller förorena yt- eller grundvatten.**
 - Enklast att göra rent spruta (och traktor) är på en biologiskt aktiv mark, det vill säga i fält eller på en biobädd. Det går även bra att använda en platta med avloppet kopplat till en sluten behållare eller gödselbrunn.
 - Tänk på var du gör av sköljvattnet efter att du gjort rent tanken inuti. Det bästa är att sprida det i fält över den behandlade ytan.
 - När du fyller på vatten får det inte finnas risk för att den färdigblandade vätskan ska rinna baklänges och förorena yt- eller grundvatten.
 - Du får inte spruta på naturbetesmarker.
 - Besprutning av mark inom vattenskyddsområde får inte göras utan tillstånd från Verksamhet miljö och bygg.
 - Mer information om växtskyddsmedelsanvändning finns på www.sakertvaxtskydd.se

Hyr du in någon annan som besprutar dina marker?

Om du anlitar någon annan för att bekämpa dina marker, är det den som sprutar som är ansvarig för sprutjournal, rengöring och liknande. Dock har du som rådig över marken ansvar att berätta var det finns vattentäkter med mera, för att den som sprutar ska kunna ta hänsyn till dem vid sprutningen.

Det underlättar för dig som markägare/arrendator att ha en kopia på sprutjournalen eftersom du enligt tvärvillkoren är ansvarig för att allt går rätt till i din verksamhet.

Om det är någon annan som sprutar men du förvarar bekämpningsmedlen på gården gäller kraven på förvaring för dig (även om det bara är under säsong).

Beräkning av djurenheter

Med en djurenhet avses enligt Miljöprövningsförordning (2013:251)

1. en mjölkko eller sinko, inklusive kalv upp till en månads ålder,
2. sex kalvar från en månads upp till sex månaders ålder,
3. tre övriga nöt, sex månader eller äldre,
4. tre suggor eller betäckta gyltor, inklusive smågrisar upp till tolv veckors ålder,
5. tio slaktsvin, obetäckta gyltor eller avelsgaltar, tolv veckor eller äldre,
6. en häst, inklusive föl upp till sex månaders ålder,
7. tio minkhonor för avel, inklusive valpar upp till åtta månaders ålder och avelshannar,
8. etthundra kaniner,
9. etthundra värphöns eller kycklingmödrar, sexton veckor eller äldre,
10. tvåhundra unghöns upp till sexton veckors ålder,
11. tvåhundra slaktkycklingar,
12. etthundra kalkoner, gäss eller ankor, inklusive kycklingar och ungar upp till en veckas ålder,
13. femton strutsfåglar av arterna struts, emu eller nandu, inklusive kycklingar upp till en veckas ålder,
14. tio får eller getter, sex månader eller äldre,
15. fyrtio lamm eller killingar upp till sex månaders ålder, eller
16. i fråga om andra djurarter, det antal djur som har en årlig sammanlagd utsöndring motsvarande 100 kilogram kväve eller 13 kilogram fosfor i färsk träck eller urin.

Vid beräkningen av antalet djur enligt första stycket 16 ska det alternativ av kväve eller fosfor väljas som ger det lägsta antalet djur.

Cisterner

- **Din cistern ska vara besiktad och godkänd.** En ackrediterad firma ska göra återkommande besiktningar av din cistern. Intervallet varierar mellan tre till tolv år, framför allt beroende på skicket och hur bra rostskydd cisternen har. Kravet gäller alla cisterner/tankar som rymmer mer än en kubikmeter olja eller diesel. Besiktning ska göras även om cisternen står inomhus eftersom den kan vara rostig invändigt. Sanering av mark eller vattentäkter kan bli mycket dyrt och det behövs bara någon droppe olja för att göra stora mängder vatten så förorenat att det inte går att använda.

Om cisternen inte är besiktigad vid besöket döms en Miljösanktionsavgift ut.

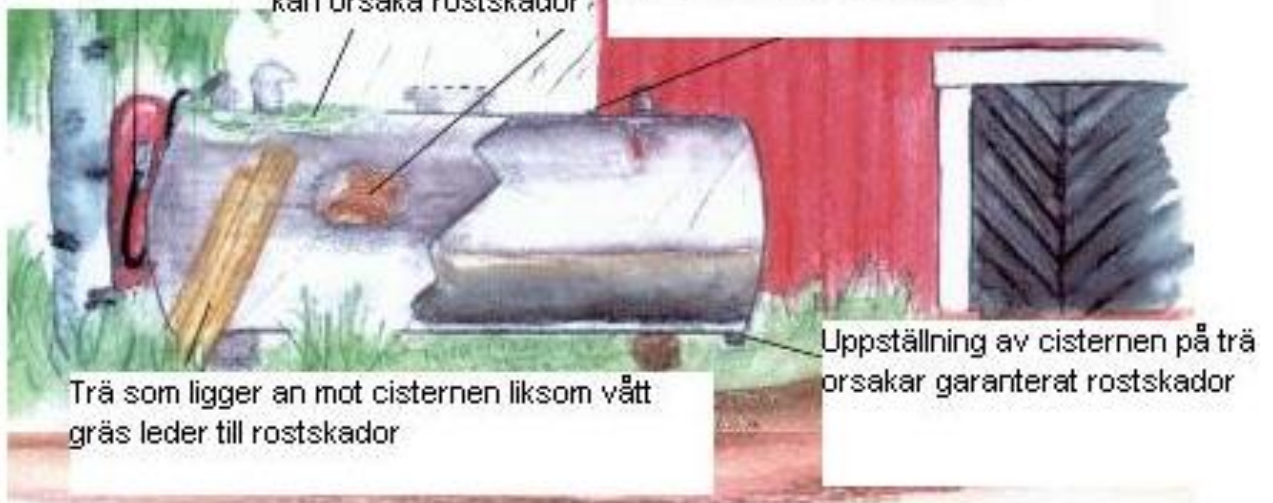
- **Du ska ställa cisternen så att det inte finns risk för människors hälsa eller miljön**
Förutom besiktningen är det viktigt var du ställer cisternen och det är något vi tittar särskilt noga på. Ställ din cistern så att oljan inte riskerar att snabbt hamna i yt- eller grundvatten om den skulle gå sönder. Ställ inte cisternen nära dricksvattenbrunnar, dagvattenbrunnar, bäckar, åar och diken. Står din cistern inomhus får det inte finnas något avlopp i det utrymme där cisternen står.
- **Du ska ställa din cistern så att den inte skadas.**
 - Ställ cisternen på ett underlag som är stadigt och jämnt bärande.
 - För att undvika rostskador är det viktigt att det inte finns växtlighet, brädor eller liknande som kan bli liggande mot tanken och hålla kvar fukt.
 - Cisternen ska stå på ett sådant sätt att den inte skadas genom sättningar i underlaget, påkörning, uppvärmning, nedfallande föremål eller liknande.
 - Ställ cisternen så att den blir svår att upptäcka för ev. bränsletjuvar men kom ihåg att tänka på brandrisken!

HÅLLTANKEN REN - ÄVEN PÅ UTSIDAN

Slangen till pumpen kan torka och spricka

Mossa på cisternen kan orsaka rostskador

Om färgen flagat kan vatten fyllda fickor bildas som leder till rost



Trä som ligger an mot cisternen liksom vått gräs leder till rostskador

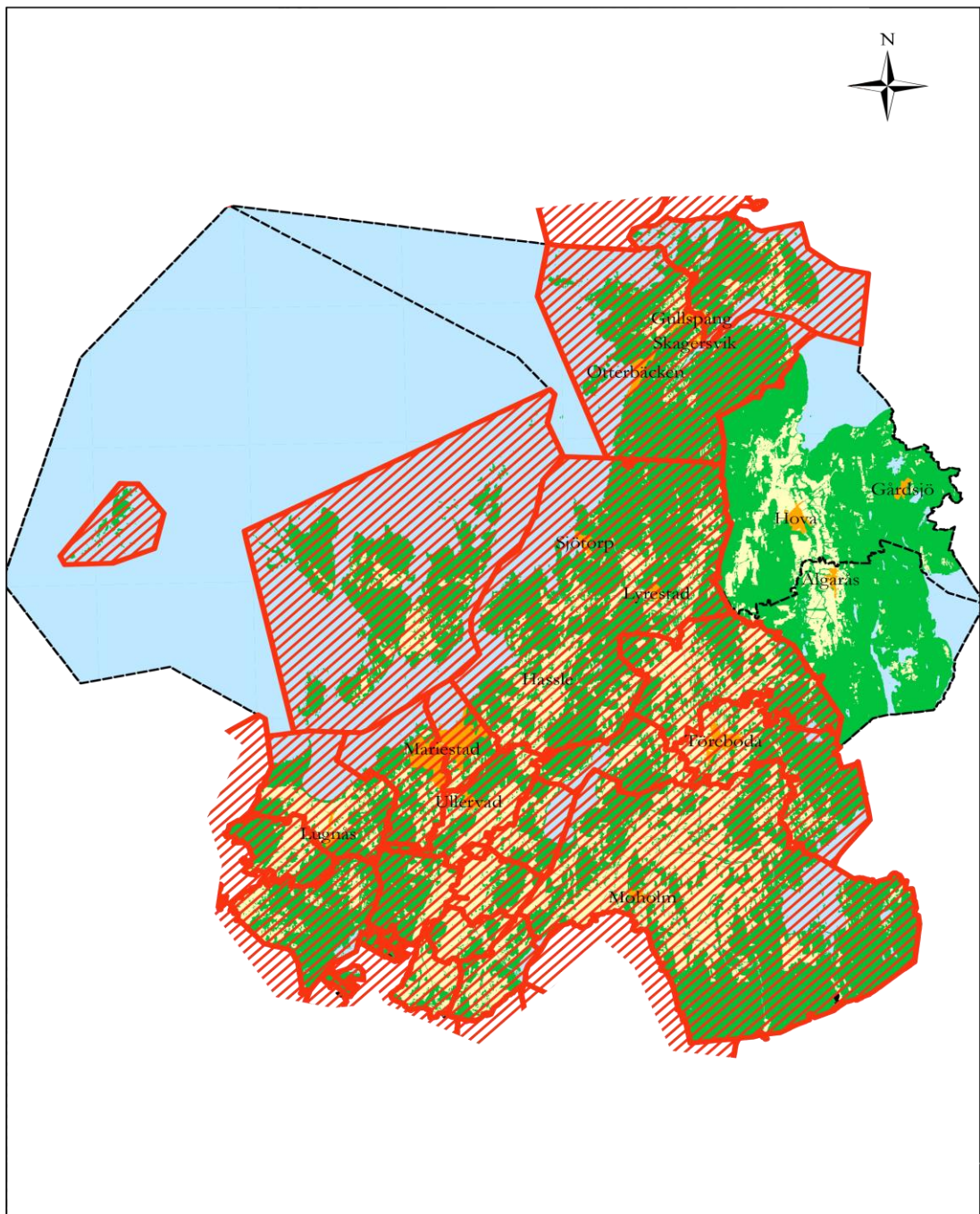
Uppställning av cisternen på trä orsakar garanterat rostskador

Bild: Cistern utomhus, Miljösamverkan Västra Götaland

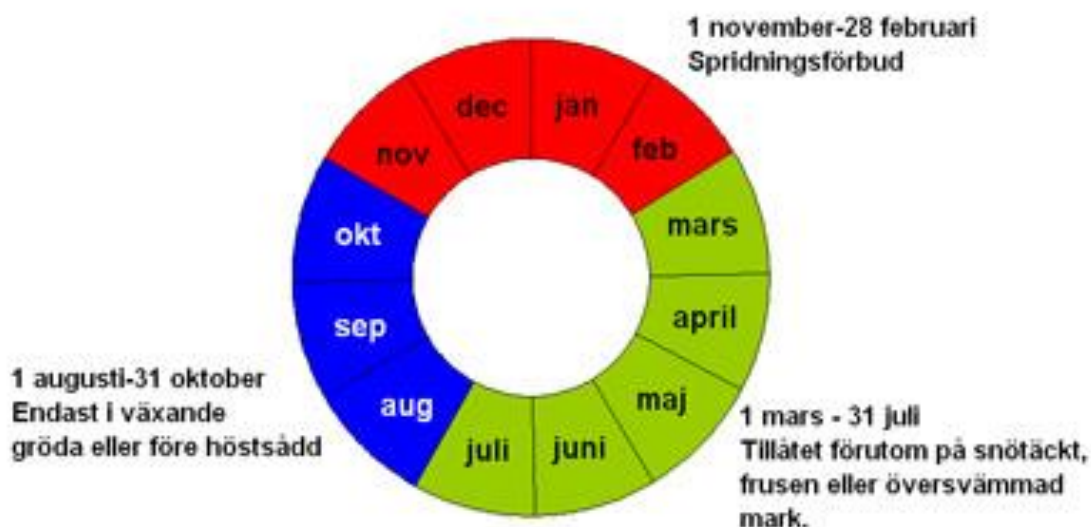
Gödsel

Spridning

- Sprid gödseln vid rätt tidpunkt och på rätt plats



Spridningsregler för flyt- och fjäderfä gödsel samt urin i känsligt område



Spridningsregler för fastgödsel (ej fjäderfä) i känsligt område



Bild från www.lanstyrelsen.se/VastraGotaland

Om ditt lantbruk ligger inom nitratkänsligt område (se karta) får du inte sprida gödsel mellan 1 november och 28 februari. Under 1 augusti till 31 oktober får flytgödsel, urin och fjäderfä gödsel bara spridas i växande gröda eller inför höstsådden.

Oavsett datum får du inte inom nitratkänsligt område sprida:

- på mark som är översvämmad, vattenmättad, snötäckt eller frusen
- på mark som gränsar till sjö eller vattendrag och som lutar mer än tio procent
- närmare än två meter från kant som gränsar till sjö eller vattendrag

Inom icke känsligt område bör spridning på ovanstående mark undvikas.

Spridningsregler för stallgödsel i icke känsligt område



Bild från www.lanstyrelsen.se/VastraGotaland

- Inom nitratkänsligt område får du mellan 1 augusti – 31 oktober bara sprida stallgödsel i växande gröda eller inför höstsådd. Du får inte sprida i fånggröda.

Undantag: Under oktober månad får du sprida fastgödsel på obevuxen mark, så länge du brukar ner den inom tolv timmar och det inte är fjäderfågödsel

- Du får inte sprida mer stallgödsel än vad som motsvarar 22 kg fosfor per hektar och år (gäller inte verksamheter med mindre än tio djurenheter)
- I nitratkänsligt område får du inte sprida mer stallgödsel än vad som motsvarar 170 kg totalkväve per hektar och år.
- I nitratkänsligt område får du inför höstsådd av oljeväxter sprida högst 60 kg lättillgängligt kväve per hektar. För övriga grödor gäller högst 40 kg per hektar och år.
- Kvävebehovet på varje skifte ska beräknas varje år och beräkningen ska sparas. Beräkningen ska ligga till grund för hur du faktiskt gödslar. Du ska även spara och kunna visa hur du har gjort dina beräkningar, till exempel i din växtodlingsplan. I beräkningen ska du ta hänsyn till:
 - Kväveinnehållet i gödseln (kg kväve/ton)
 - Grödans behov av kvävegödsling
 - Stallgödselns långtidseffekt (kg kväve/ha)
 - Förfruktseffekt (kg kväve/ha)

Lagring

- **Du får inte lagra gödsel så att till exempel lakvatten, gödselvatten, urin eller liknande kan läcka ut till omgivningen.**

Om du har mer än två djurenheter måste du kunna lagra så mycket gödsel som produceras under minst sex månader. Har du fler än tio djurenheter krävs mellan sex och tio månaders lagringskapacitet, beroende på djurslag, antal djur och var gården ligger. Du får inte lagra gödsel direkt på marken.
- Om du har ditt lantbruk i nitratkänsligt område ska du ha dokumentation på hur stor lagringsvolym för gödsel du behöver, och hur du räknat fram behovet. Beräkningen ska finnas för att lagringen ska ses som giltig.

- Flytgödselbehållare och urinbrunnar ska ha en stabil täckning. Det kan vara svämtäcke, tak, eller någon annan lösning. Om det inte bildas en skorpa på brunnen eller om skorpan bryts kan du lägga i exempelvis halm för att återskapa täcket. Påfyllnad ska ske under täckning.
- Om du komposterar djupströgödsel i stukor ska det ske så att lakvatten inte kan förorena vattendrag, tränga ner i dräneringen eller orsaka olägenheter för närboende. Jordbruksverket har gett ut ett informationsblad för hur kompost av djupströgödsel och fastgödsel ska hanteras. Det finns på jordbruksverket.se.

Dokumentation

- **Du ska föra anteckningar över all stallgödsel eller organiska gödselmedel som du för bort/säljer eller tar emot/köper.** Du ska skriva upp gödselslag, mängd, datum för leverans, mottagare eller leverantör, samt mängd fosfor som gödseln motsvarar alternativt antal djur och vilket djurslag gödseln kommer ifrån. **Om dokumentation inte finns men det visar sig att du tagit emot/fört bort gödsel döms en Miljösanktionsavgift ut.**