

LANDSKAPSANALYS

E20 förbi Mariestad

Mariestads kommun, Västra Götalands län

Vägplan 2016-09-30

Projektnummer: 150307



Trafikverket

Postadress: Box 110, 541 23 Skövde

E-post: trafikverket@trafikverket.se

Telefon: 0771-921 921

Dokumenttitel: LANDSKAPSANALYS E20 förbi Mariestad

Författare: Rådhuset Arkitekter AB, Structor Mark Göteborg AB

Dokumentdatum: 2016-06-01

Ärendenummer: TRV 2015/80602

Projektnummer: 150307

Version: 1.0

Kontaktperson: Marie Söderlid, Trafikverket

Flygfoton: Pekka Kärppä

Omslagsfoto: Rådhuset Arkitekter AB

INNEHÅLLSFÖRTECKNING

Landskapsanalys

Allmänt landskap	4
Syfte med landskapsanalys	4
Översiktlig analys	4
<i>Översiktlig beskrivning</i>	4
<i>Topografi</i>	4
<i>Struktur och riktningar</i>	5
Upplevelsen av landskapet	6
<i>Det storskaliga öppna odlingslandskapet</i>	6
<i>Det halvöppna landskapet</i>	7
<i>Skogslandskapet</i>	8
<i>Tätort eller sammanhållen bebyggelse</i>	9
<i>Karaktärselement</i>	9
<i>Historiskt landskap</i>	10
<i>Känslighet</i>	10
Värdekärnor i landskapet	11
1 <i>Karleby-Hindsberg</i>	11
2. <i>Berga – Ingarud</i>	12
3. <i>Tjos- Fåleberg och Hassle kyrkby</i>	13
4. <i>Greby –Vallby</i>	14
5. <i>Rörvägen</i>	14
6. <i>Hassleslätten</i>	15
7. <i>Brodderudsslätten</i>	16
8. <i>Slättområde öster om väg 2959</i>	17
9. <i>Odlingslandskap kring Tidan</i>	17

Bilaga: Förslag till fördjupade projektmål/riktlinjer för E20 förbi Mariestad

Landskapsanalys

Allmänt landskap

Den europeiska landskapskonventionen trädde i Sverige i kraft 1 maj 2011. Definitionen av landskap lyder "Ett område sådant som det uppfattas av människor och vars karaktär är resultatet av påverkan av och samspel mellan naturliga och/eller mänskliga faktorer." I landskapskonventionen understryks att landskapet är en gemensam tillgång och ett gemensamt ansvar. I landskapet möts många olika värden och tillgångar – kulturella, ekologiska, estetiska, sociala och ekonomiska.

Trafikverket har nyligen tagit fram ett styrdokument "Riktlinje landskap". I detta uttrycks ambitionsnivå och prioritering av åtgärder som krävs för att bidra till uppfyllelse av miljökvalitetsmålen och därmed en landskapsanpassad infrastruktur. Trafikverkets övergripande mål är att all infrastruktur ska vara landskapsanpassad.

Syfte med landskapsanalys

Vid utformning av väglinjen utgör landskapets, olika karaktärsdrag, utgångspunkter för både lokalisering och gestaltning. Vägens läge påverkar i hög grad landskapets förändring. Från många platser i omgivande bebyggelse och friområden kommer vägen inte att vara synlig.

Landskapsanalysen ger en helhetsbild av landskapets huvudsakliga innehåll, dess karaktär, egenskaper och värden. Analysens viktigaste uppgift är att bidra till bättre lokalisering, utformning och utförande av projektet genom att beskriva hur landskapet i området har uppstått och utvecklats genom historien.

Resultatet av analysen ger landskapets tålighet – vad som kan mistas utan att karaktären går förlorad, vilket är värdefullt för den fortsatta planeringen. Landskapsanalysen ger förutsättningar för en färdig anläggning som inte bara gör så lite intrång som möjligt i befintlig miljö, utan även bidrar till att utveckla eller förstärka kvaliteter för såväl trafikanten som för de som vistas kring vägen.

Landskapsanalysen är en del av samrådshandlingen och en del av underlaget för Trafikverkets ställningstagande för val av lokaliseringsalternativ.

Översiktlig analys

Översiktlig beskrivning

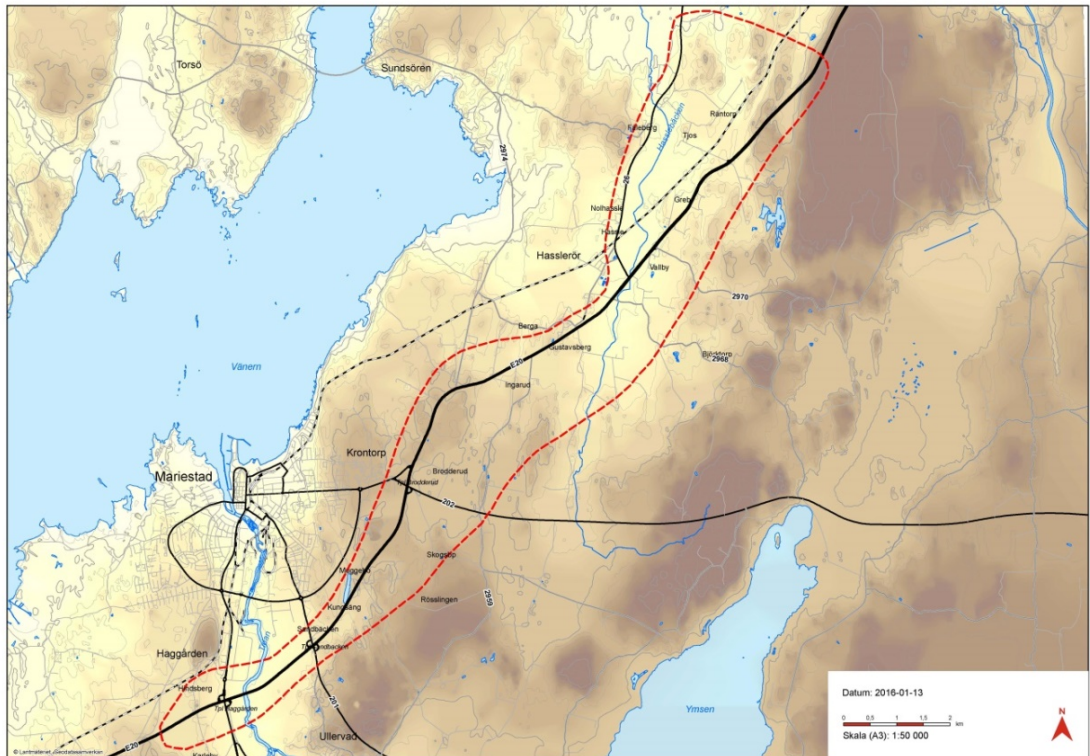
Den befintliga väg E20 sträcker sig genom ett varierande landskap med mer slutna skogsavsnitt som sedan öppnar sig till vidsträckta öppna jordbruksområden. Jordbruket är den näring som genom historien skapat kulturlandskapet här. I området har jordbruk bedrivits i århundraden och skapat det rikt fasetterade kulturlandskap som området uppvisar. Delar av området har av länsstyrelsen utpekats som särskilt värdefulla för landskapsbildningen.

Topografi

Som helhet är området relativt plant. Slättområdena i norr och söder ligger på ca + 55. Mellan trafikplats Sandbacken och Ingarud stiger terrängen som mest upp till ca +80. Hela den mellersta delen av utredningsområdet – området mellan slättområdet vid Tidån och slättområdet vid Hasslerör är högre överlag och ligger på nivåer runt +70.

Skogsområdena i öster som sträcker sig bort mot Ymsen och Fredbergs mosse ligger med sina höjdparter på drygt 100 meter. I de nordligaste delarna där E20 svänger av österut mot Lyrestad stiger terrängen upp till ca +90 meter.

Det finns inga branta terrängpartier eller markanta höjder som man tydligt kan avläsa i landskapet på det sätt som Kinnekulle och Billingen m fl. Däremot flera lägre moränryggar som t ex vid Greby och Hasslerör där markerna har använts som betesmark under lång tid.



Topografi inom utredningsområdet

Struktur och riktningar

Även om landskapet är flackt utan några markanta höjdparter så har landskapet en tydlig nord-sydlig riktning. Slätternas huvudsakliga utbredning är i nordsydlig riktning. Även de svaga åsar och höjdryggar som finns i området har en nord-sydlig riktning. De äldre vägarna går också i nordsydlig riktning – t ex vägen mellan Karleby och Leksberg i söder. Flera äldre vägsträckningar som går från Berga-Hasslerör och söderut, följer svaga åsbildningar i landskapet. Det är på höjdryggarna man har kunnat gå torrskodd och där har det varit lättast att anlägga vägar.

Tidan flyter genom det öppna jordbrukslandskapet söder om Mariestad och mynnar i Vänern mitt i Mariestad. Tidans är inte ett så markant inslag i landskapet. Vattendraget är brett och flyter genom det öppna jordbrukslandskapet, men den är endast bitvis kantad med vegetation.

Hasslebäcken, med biflöden, som rinner genom det öppna landskapet från söder till norr, är också relativt osynlig i landskapet, med sparsam vegetation, och har i långa sträckor rätats ut genom jordbruksmarken.



Tidan vid E20



Hasslebäcken”.



Tidan öster om Haggården

Upplevelsen av landskapet

I det inledande arbetet har en översiktlig landskapsanalys utförts. Syftet med den är att identifiera betydelsefulla landskapskaraktärer och viktiga karaktärselement.

Inom utredningsområdet finns i huvudsak tre landskapskaraktärer:

1. Storskaligt öppet jordbrukslandskap
2. Halvöppet mer småbrutet landskap
3. Skogslandskap

Det storskaliga öppna odlingslandskapet

I norra delen av utredningsområdet, öster och norr om Hasslerör och på båda sidor av E20, breder Hassleslätten ut sig. Om man ser på en karta eller flygbild ser man att detta odlingsområde hänger samman med odlings-området kring Torstenstorp. I verkligheten upplever man inte detta samband visuellt.

I den mellersta delen omges Brodderud av ett storskaligt öppet landskapsrum. I söder finns öppet odlingslandskap kring Tidan och väster om väg 26 ett större odlingsområde runt Karleby och Leksberg. Här delas landskapsrummet av vägen mellan Karleby och Leksberg som går på en höjdrygg.

Värdet i slättlandskapet är öppenheten och utblicksmöjligheterna och det är utblicksmöjligheterna som är värdefulla att behålla. Den befintliga trafikplatsen vid Haggården är ett exempel på hur man tidigare byggt en trafikplats så att man har hindrar utblickarna över slättlandskapet kring Tidan. Slättlandskapet är annars förhållandevis tåligt för storskaliga förändringar om vägprofilen anpassas till terrängen.

I det storskaliga landskapet finns landskapselement som drar blickarna till sig. Exempel på detta är kyrkorna i Hassle och Berga, ett flertal alléer vid större gårdar, äldre bebyggelsegrupper och stora solitärträd. Ett annat väl synligt inslag i landskapet är de stora kraftledningsstråken.



Öppet landskap vid Tidan



Vy över Hassleslätten

Det halvöppna landskapet

Inom många avgränsade delar av utredningsområdet är landskapet mer småskaligt och karaktäriseras av små jordbruksområden, mindre skogspartier, åkerholmar och betesmarker. Småskaligheten och den höga komplexiteten gör landskapet mycket tilltalande.

Det halvöppna landskapet förekommer inom många mindre avgränsade delar av utredningsområdet. Flera av dessa mer halvöppna delar ligger i kantzonen av det större öppna odlingslandskapet – t ex vid Tjos, Greby, Vallby och Berga. De här mer småskaliga delarna upplever man som komplexa och inte så lättöverskådliga, men landskapsbilden är för det mesta tilltalande. Inom delarna med halvöppet landskap finns också vackra betesmarkspartier vid t ex Berga, Ingarud, Tjos och Greby. Det är flera av dessa som också har höga naturvärden. Regionalt värdefulla odlingslandskap finns utpekade vid Berga-Ingarud och vid Karleby.



Vid gården Korstorp



Vid Suntorp



Vid ridanläggningen Brunnsberg



Berga sett från E20

Det är också inom dessa mer småskaliga landskapsavsnitt som man hittar äldre bebyggelsemiljöer med bevarat kulturlandskap. Flera av dessa är också utpekade av kommunen som kulturhistoriskt värdefulla miljöer. Här finns t ex kyrkbyarna Hassle och Berga. Även området kring Tjos och Fåleberg utgör gammalt kulturlandskap med äldre gårdsmiljöer och vackra betsmarker.

Skogslandskapet

Skogsmarken inom området kännetecknas av främst barrträd med lövvegetation i brynen men det förekommer även blandskog. På vissa ställen bryts skogen av större eller mindre mossområden. Skogsområdena här är inga vidsträckta skogar, utan det öppnar sig ofta öppna odlingsområden.

Mindre partier med lövskog återfinns spritt i området, i stor utsträckning i anslutning till äldre bebyggelsemiljöer – t ex Karleby, Ingarud, Hasslerör, Greby och Tjos. Det finns dock inga stora sammanhängande lövskogsområden.



Äldre barrblandskog



Yngre granskog utmed E20

Tätort eller sammanhållen bebyggelse

Mariestad ligger norr och väster om E20 mellan Haggården och Brodderud. Staden syns inte mycket från E20 – det är mellan trafikplatserna Haggården och Sandbacken som man har kontakt med tätorten och då med de södra delarna av sentida verksamhetsområden.

I övrigt finns det en tätort inom utredningsområdet, Ullervad med ca 1000 invånare, ca 3 km söder om Mariestad. Mer sammanhållen bebyggelse med tätortskaraktär finns även vid Hasslerör. Mindre grupper med samlad bebyggelse på flera ställen inom området. Huvuddelen av bebyggelsen i området är dock spridd bebyggelse eller grupper med färre än 10 hus.

Karaktärselement

Viktiga karaktärselement i området är t ex vattendrag med vegetationsbård av lövträd, alléer, större solitärträd, beteshagar, spridda gårdar med hus omgivna av träd samt bybebyggelse i anslutning till kyrkor – de s k kyrkbyarna.



Alléer vid Ingarud och Tjos

Kulturmiljö – Rörvägen



Berga kyrka.



Greby backar

Historiskt landskap

Genom den kulturarvsanalys som utförts får man en tydlig bild av områdets rika kulturhistoria som till stora delar är avläsbar i dagens landskap. I kulturarvsanalysen har även en översiktlig känslighetsanalys utförts i vilken värdefulla bebyggelse- och landskapshistoriska värden har identifierats.

Inom utredningsområdet finns mycket kulturminnen att förhålla sig till, såväl skyddade områden som fornlämningar och andra kulturlämningar som är mer eller mindre synliga för blotta ögat.

Känslighet

I det **halvöppna småskaliga landskapet** kan storskaliga infrastrukturåtgärder lätt ge upphov till skal- och strukturbrott och det finns risk att nya anläggningar tar över och dominerar landskapet. Det är också på många ställen inom de mer småskaliga delarna större risk att man skär sönder gamla strukturer i landskapet. Nyttillskott bör utföras på ett sådant sätt att inte delar av odlingsmark tas ur bruk och växer igen.

Om E20 får en annan funktion och inte längre utgör lokalväg för områdets bebyggelse så ökar barriäreffekten för boende i området. Det finns risk att tidigare samband mellan gårdar och byar bryts.

Det **öppna storskaliga odlingslandskapet** är känsligt för åtgärder som förändrar den visuella karaktären av det storskaligt öppna, som t ex vallar, bullerskyddsskärmar eller upplyfta konstruktioner som planskilda korsningar där den korsande vägen går högt. Även portaler för skyltning och andra uppstickande element har större inverkan här än i andra landskapstyper. Det täta vägnätet är känsligt för åtgärder som förändrar de huvudsakliga karaktärsdragen från medeltid – slingrande vägar mellan kyrkbyar – och raka vägar som härrör från tiden för laga skiftet.

På den öppna slätten kan kantvegetation utmed vattendrag vara den enda korridor som finns för flora och fauna. Därför är dessa känsliga för åtgärder som bryter strukturerna. Vegetationsbårder utmed vattendragen är även viktiga som en del av den visuella strukturen.

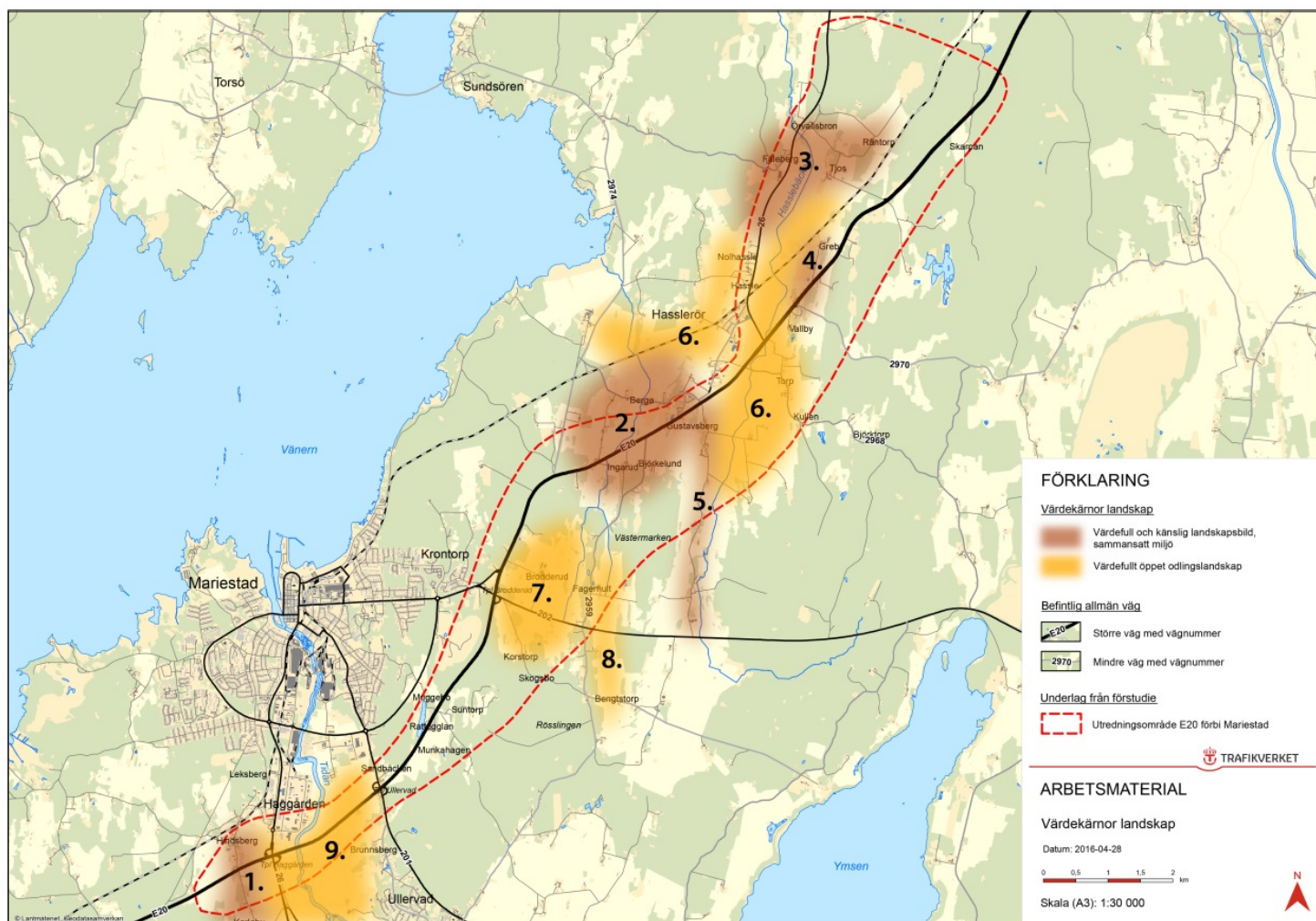
Det slutna **skogslandskapet** har generellt en högre tålighet mot ingrepp som t ex vägutbyggnad då ingreppen inte exponeras mot ett större område.



Slutet skogslandskap inom utredningsområdet norr om Brodderud

Värdekärnor I landskapet

Inom utredningsområdet kan flera olika delområden urskiljas vilka bedöms ha värdefulla kvaliteter och där det krävs extra omsorg och hänsyn än inom övriga delar.



1. Karleby - Hindsberg

Området kring Karleby är en miljö av riksintresse för kulturminnesvård. Området runt Karleby har även utpekats som ett regionalt värdefullt odlingslandskap. Inom området finns en välbevarad rundby och här finns gårdsbebyggelse från tiden kring laga skiftet där tomtindelning, vägsystem, jordbruksmarker och stenmurar är välbevarade.

Hindsberg på norra sidan av E20 är en by med rötter sen medeltiden. Byn ligger på en markerad höjdrygg sydväst om den högt belägna kyrkbyn Leksberg. Hindsberg är en välbevarad äldre bymiljö som integrerar både den oskiftade byn och 1800-talets omvandlingar i en sammanhållen enhet.

Passagen mellan Hindsberg och Karleby är en kultur- och landskapssynpunkt en känslig punkt.



Karleby

2. Berga - Ingarud

Området kring Berga och Ingarud utgör en representativ odlingsbygd med spår från medeltid och 1500-tal. Landskapet är småbrutet och lätt kuperat. Vyerna är öppna och överskådliga från E20 över Berga kyrka och den långsträckta byn längs vägen på moränryggen med dess fornlämningar och välhävdade hagmarker, omgivna av slättens jordbruksbygd. Här finns mycket välbevarade bebyggelsemiljöer från flera tidsepoker. Berga kyrkby är en liten senmedeltida by. Ingarud och Bergatorp är från 1500-talet.

Området kring Berga och Ingarud är utpekad som regionalt värdefullt odlingslandskap och inrymmer flera kulturhistoriskt värdefulla objekt.



Berga kyrka



Öppet odlingslandskap kring E20 vid Berga - Ingarud

3. Tjos-Fåleberg och Hassle kyrkby

Tjos – Fåleberg är ett område som utpekats som kulturmiljö av kommunalt intresse. Tjos och Fåleberg är två större gårdar med tillhörande gårdsbebyggelse från sent 1800-tal. Ursprungligen fanns en äldre bybildning av vilken endast ett par byggnader finns kvar. Den uppodlade slätten omger höjdryggar med ekbackar och enbevuxna hagmarker.

Området kring Hassle kyrkby är en kulturmiljö av kommunalt intresse. Här finns kyrka med omgivande bebyggelse som prästgård och enskilda gårdar. Området begränsas i öster av Hasslebäcken och i söder av järnvägen mellan Mariestad-Hallsberg. Bebyggelsen ligger samlad norr om kyrkan längs en av de höjdsträckningar, som är så karakteristiska för landskapet. Nedanför åsen i väster och öster utbreder sig vidsträckt och öppen jordbruksmark. Längs med åsen löper den gamla vägsträckningen mot Kristinehamn. Nollhassel by med den stora vita sockenkyrkan avtecknar sig på långt avstånd som ett tydligt landmärke i det omgivande slättområdet.



Vy mot Tjos

4. Greby-Vallby

Förbi Greby går E 20 igenom en ängs- och hagmark. Greby backar utgörs av en moränrygg som höjer sig över den uppodlade Hassleslätten. Åsryggen som sträcker sig i nord-sydlig riktning, är torr och stenig med stora stenblock. Området är öppet med enstaka träd som björk, rönn, tall och gran samt glest spridda enbuskar. Äldre åkrar ingår i betesmarken (södra delen).

Vid Greby och Vallby har på höjdryggen funnits byar under medeltiden. Här finns flera bevarade äldre landskapsstrukturer. Ett flertal fornlämningar finns på åsryggen, bl.a. ett större gravfält med högar och stensättningar samt en by- eller gårdstomt, odlingsterrasser och odlingsrösen.



Betesmarker vid Greby-Vallby

5. Rörvägen

Vägverket och länsstyrelsen har 1997 tillsammans redovisat vägar med kulturhistoriskt värde inom före detta Skaraborgs län i rapporten "Kultur på väg". Vägens samlade värde har bedömts efter tre olika kriterier. Rörvägen mellan Gustavsberg och Torstenstorp är i denna rapport utpekad som en kulturväg med högt värde. Vägen är en slingrig väg kantad av utskiftade gårdar från Rör. Särskilda vägshistoriska objekt är t ex stenmurar, en askallé och flera gårdsmiljöer.

Kommunen har i sin ÖP redovisat rekommendationer för vägsträckan som anger att "*Åtgärder som förändrar vägens karaktär, bredd, höjdläge och beläggning bör undvikas*".



Gårdsmiljö vid Rörvägen

6. Hassleslätten

Hassleslätten och breder ut sig på ömse sidor om Hassle. Mot öster sträcker sig slätten fram till Greby backar som är en åsrygg i nord-sydlig riktning mellan Greby och Valby.



Vy över Hassleslätten vid nuvarande väganslutning väg 26

7. Brodderudsslätten

Brodderuds gård ligger mitt i ett stort avgränsat landskapsrum direkt öster om Mariestad. När man färdas utmed E20 från söder är landskapet vidöppet vid passage av Tidån. Därefter stiger terrängen och man färdas genom skogslandskap i ca fyra kilometer. Därefter öppnar landskapet upp sig till ett flackt och öppet landskapsrum kring Brodderuds gård. Området utgör ett karaktäristiskt landskapsavsnitt med flera åkerholmar.



Från väg 202 - öppet landskapsrum med åkerholmar vid Brodderud



Vy mot söder över Brodderudsslätten

8. Slättområde öster om väg 2959

Slättområdet runt Brodderud avgränsas i öster av en höjdrygg vilken väg 2959 följer. Öster om väg 2959 breder ett annat slättområde ut sig i nord-sydlig riktning på båda sidor av väg 202. Området har delvis kontakt med det större slättområdet längre österut.



Slättområde öster om väg 2959

9. Odlingslandskap kring Tidan

Landskapet som omger Tidan söder om Mariestad utgörs av ett mycket flackt och storskaligt odlingslandskap. Utblickarna från vägen är storslagna utmed hela sträckan mellan trafikplats Haggården och trafikplats Sandbacken.



Odlingslandskap vid Tidan

Förslag till fördjupade projektmål/riktlinjer för E20 förbi Mariestad

Övergripande gestaltungs mål

Framtida E20 ska vara en sammanhållen, omsorgsfullt gestaltad och väl landskapsanpassad väganläggning, som lyfter trafikantens upplevelse av Västra Götaland och stärker landskapets funktioner genom att:

1. Lokalisering och utformning av E20 samspelar med och inordnar sig landskapet sett ur både trafikant- och boendeperspektiv.

Generellt

- *Nya vägar inklusive lokalvägar ska så långt möjligt följa terrängens geometri.*
- *Sidoområdenas form och utseende ska upplevas som en del av omgivningen eftersom sidoområdena förankrar vägen i landskapet och bidrar till en landskapsanpassad väg. Permanenta modelleringar ska utformas så att de till form och funktion anpassas till landskapets karaktär och trafikantens samt boendes möjlighet att uppleva landskapet.*
- *Bullerskydd ska utformas med stor hänsyn till landskapet.*

Slättlandskapet

- *Måna om den tydliga öppenheten och understryk storslagenheten som slätten innebär genom att inte bryta samband. Ta vara på utblickarna över landskapet kring Tidån, Brodderud, Berga och Ingarud samt kring Hassle och Hasslerör.*
- *Profilen ska följa terrängen både sett från vägen och omgivningen, vilket innebär en profil som ligger så nära omgivande mark som möjligt för att inte dela landskapsrummet visuellt.*
- *I det flacka slättlandskapet ska planskilda passager i första hand läggas under huvudvägen för att inte nya vägbankar ska dela upp landskapsrummen.*
- *Bullervallar längs vägen ska undvikas över den öppna slätten. Där möjlighet finns bör istället bullerskärmar uppföras i anslutning till tomtgräns.*

Småskaligt halvöppet landskap

- *Nya vägar ska så långt möjligt följa terrängens geometri. Variation i höjd- och sidled ökar känslan av det småskaliga halvöppna landskapet som finns t ex vid Muggebo-Munkahagen-Suntorp, söder och öster om Brodderud, kring Berga-Ingarud samt kring Vallby-Greby och Tjos.*

- *Värna det mer småskaliga halvöppna landskapets karaktär genom att där det är möjligt lokalisera broar över E20 till befintliga höjdparter, t ex norr om Tjos.*
- *Bullervallar kan ges "naturlig" form genom att integreras i terrängens topografi genom användning av överskottsmassor och genom att anpassa till intilliggande markanvändning. Skärmar ska helst placeras i tomtgränser.*
- *I kuperade landskapsavsnitt bör broar och trafikplatser om möjligt ta visuellt stöd i omgivande terräng, t ex norr om Tjos.*

Skogslandskapet

- *Ta vara på de utblicksmöjligheter som finns – t ex små odlingsmarker för att få visuell variation*
- *Kantzoner med välutvecklad brynvegetation är värdefulla för upplevelsen av landskapet och bör bibehållas.*
- *Skogsmarken ska vara brukbar fram till vägområdet och uppkomst av mindre svårbrukade restytor ska undvikas.*

2. Lyfta fram karaktäristiska landskapsavsnitt längs vägen.

- *Ett läsbart kulturarv ska eftersträvas – det vill säga ett landskap där dåtidens strukturer och samband fortfarande är en del av det samtida landskapet. Exempel på kulturspår i landskapet – medeltida vägsträckningar, raka vägar från laga skifte (t ex Brodderud), kyrkor med kyrkbyar (t ex Berga) samt utpekade värdefulla odlingslandskap t ex kring Karleby och Berga-Ingarud. Beakta resultat av kulturarvsanalys.*
- *Passager av vattendrag ska utformas med hänsyn till landskapets karaktär och faunans behov, både vad gäller själva bron, vattendraget och sidoterrängen som t ex vid passage av Tidån.*
- *Bulleråtgärder längs vägen ska undvikas över den öppna slätten för att inte hindra utblickar över de karaktäristiska landskapsavsnitten*
- *Sträva efter att behålla eller skapa nya utblickar mot karaktärgivande landskapsavsnitt eller – element, t ex beteshagar vid Berga, Vallby-Greby-Tjos och kyrkor vid Berga och Hassle. Syftet är att skapa orientering och igenkänning. Uppmärksamma alléer som visuella strukturer, t ex vid Brodderud, Ingarud, Hasslerör och Tjos. Detsamma gäller för de sträckor där det finns vegetationsbårder utmed vattendragen Tidån och Hasslebäcken. Synliggör korsande vattendrag genom att spara eller etablera ny vegetation.*

3. Bibehålla det lokala vägnätets funktion och utforma trafikplatser och vägskäl så att de har samhörighet till platsen.

- *Hänsyn ska tas till det småskaliga historiskt formade vägnätet. Sträva efter att behålla den gamla vägstrukturen. Gäller särskilt lokalvägarna öster om E20, vilka är mycket gamla och följer åsbildningar i nord-sydlig riktning. Resultat av kulturarvsanalys ska beaktas.*
- *Trafikplatser ska utformas så att de underlättar orienteringen för trafikanterna.*
- *Utformning av trafikplatser i anslutning till Mariestad ska göras i dialog med kommunen, t ex Haggårdens och Ullervad (Sandbacken).*
- *Sträva efter att använda befintligt lokalvägnät och anpassa kompletterande länkar till detta för att även sidovägnätet ska bli en integrerad del av landskapet. Detta minskar behovet av nya lokalvägar och därmed minskas uppsplittring och uppkomst av impedimentytor. Uppmärksammas t ex vid lokalisering av trafikplats för väg 26.*
- *De delar av befintlig E20 som ska fungera som del i lokalvägnätet ska byggas om så att vägens bredd och skala stämmer överens med ny funktion och omgivningens karaktär.*



TRAFIKVERKET

Trafikverket, Box 110, 541 23 Skövde. Besöksadress: Trädgårdsgatan 15D.
Telefon: 0771-921 921, Texttelefon: 010-123 50 00

www.trafikverket.se