



MARIESTAD

Detaljplan för

Lugnås 15:1 (Siggagården)

Lugnås, Mariestads kommun

Behovsbedömning

Inledning

När en kommun upprättar en detaljplan ska kommunen alltid ta ställning till behovet att genomföra en miljöbedömning av planen i enlighet med reglerna i 6 kap. 11-18 §§ miljöbalken (MB). En detaljplan ska genomgå miljöbedömning om planen kan antas medföra betydande miljöpåverkan. En behovsbedömning fungerar som ett underlag för ställningstagandet om detaljplanen kan antas medföra betydande miljöpåverkan och därmed ska miljöbedömas. I behovsbedömningen utreds om detaljplanen kan medföra betydande miljöpåverkan (BMP) utifrån de kriterier som finns i bilaga 2 och 4 till förordningen (1998:905) om miljökonsekvensbeskrivningar, nedan MKB-förordningen. Om den samlade bedömningen är att planen kan medföra betydande miljöpåverkan ska en miljökonsekvensbeskrivning (MKB) upprättas. Om bedömningen är att detaljplanen inte kan antas medföra betydande miljöpåverkan kan redovisningen av miljöeffekter ske i planbeskrivningen till detaljplanen.

Vid bedömning av betydande miljöpåverkan är det skillnaden mellan den miljöpåverkan som genomförandet av planen, programmet eller ändringen medför och den miljöpåverkan som blir följd av om planen, programmet eller ändringen inte genomförs som är i fokus. Vid bedömningen bör man ta hänsyn till miljöpåverkan i absoluta termer, det vill säga både den positiva och negativa påverkan. Vidare ska bedömningen av påverkan inbegripa sekundära, kumulativa, samverkande, permanenta och tillfälliga, positiva och negativa effekter på kort, medellång och lång sikt. Beskrivningen av den betydande miljöpåverkan genomförandet av en plan kan antas medföra ska inkludera all betydande miljöpåverkan och inte begränsas till planens eller programmets geografiska omfattning.

Planen i korthet

Ägaren till fastigheten Mariestad Lugnås 15:1 har ansökt om planbesked enligt 5 kap. 2 § plan- och bygglag (2010:900). Kommunstyrelsens arbetsutskott beslutade 2017-04-19, Ksau § 154 om positivt planbesked och uppdrag om att ta fram en detaljplan för området.

Detaljplanen avser syfta till att möjliggöra ny bostadsbebyggelse på fastigheten Lugnås 15:1 i Mariestads kommun. Utgångspunkten för behovsbedömningen och prövning i detaljplaneprocessen är att möjliggöra ca 20-30 nya bostäder. Placering, storlek, utformning m.m. har inte närmare undersökts eller bestämts i detta skede.

Planområdet omfattar i princip hela fastigheten Lugnås 15:1 med undantag från ett markområde i den norra delen (ca 2,5 ha) och är beläget i en sluttning på den västra sidan av Lugnåsberget. Föreslagen planområdesgräns framgår av bilaga 1. Föreslaget planområde gränsar till de statliga vägarna 2764 och 2765 i norr och öster resp. söder.

Lugnås 15:1 omfattar knappt 9 ha och är registrerad som en lantbruksfastighet. På fastigheten finns ett bostadshus från 1920-talet samt en större ladugård med flertalet tillhörande ekonomibygnader. Byggnaderna är i dåligt skick och föremål för rivning. Gården (Siggagården) har tidigare använts för grisar och nötkreatur men verksamhet på området har inte bedrivits på mer än tjugo år.



Den förfallna huvudbyggnaden från 1920-talet. Foto: Adam Johansson 2018-05-02

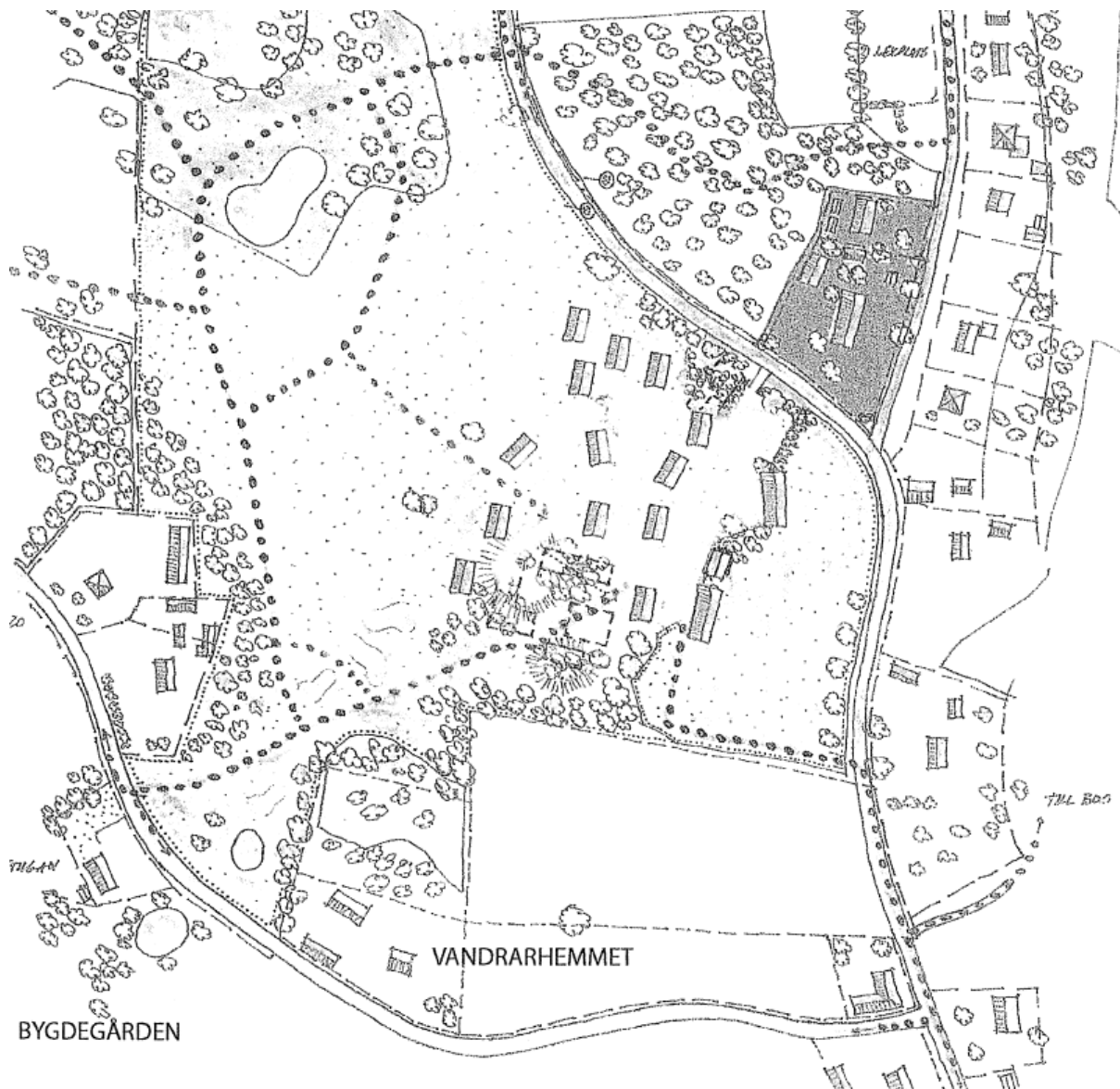


Illustration över föreslagen ny bostadsbebyggelse tillhörande ansökan om planbesked detaljplan för Lugnås 15:1 (Siggagården).

Bedömningsunderlag

Behovsbedömningen genomförs genom en checklista. Checklistan ska ge en helhetsbild av effekterna av en detaljplan. Utgångspunkten är bilaga 2 och 4 till förordning om MKB (1998:905). Checklistan ger kunskap om vilka frågor som berörs samt vilka frågor som innebär risk för betydande miljöpåverkan för aktuell detaljplan. Avslutningsvis sker en sammanvägd bedömning av de frågeställningar som bedömts medföra risk för betydande miljöpåverkan. Checklistan inkluderar skyddsvärden, effekter på miljön samt effekter på hälsa och säkerhet.

Alltid betydande miljöpåverkan		Berörs?	
		Ja	Nej
Det ska alltid antas vara betydande miljöpåverkan om genomförandet kan antas innefatta en verksamhet eller åtgärd som kräver tillstånd enligt 7 kap. 28 a § miljöbalken . Dessa är de verksamheter eller åtgärder som påverka miljön i ett naturområde som har förtecknats enligt 27 § första stycket 1 eller 2 miljöbalken (7 kap. 28 a § MB):			
1. Särskilda skyddsområden enligt Europaparlamentets och rådets direktiv 2009/147/EG av den 30 november 2009 om bevarande av vilda fåglar,			X
2. Särskilda bevarandoområden enligt rådets direktiv 92/43/EEG av den 21 maj 1992 om bevarande av livsmiljöer samt vilda djur och växter (Natura 2000)			X
Kommentar	Naturreservatet Klosterängen ligger ca 200 meter norr- och nordost om föreslaget planområde. Marken mellan planområdet och Klosterängen utgörs av bostadsbebyggelse, skog och betesmark. Klosterängen ingår i EU:s ekologiska nätverk av skyddade områden, Natura 2000. Naturreservatet präglas av lövskogar, vackra ekar och en lång historia. Med hänsyn till avståndet till föreslaget planområde och den planerade utvecklingen antas inte detaljplanen beröra naturreservatet Klosterängen.		
Om planen anger förutsättningarna för kommande tillstånd för sådana verksamheter eller åtgärder som anges i 3 avdelningen MB (eller bilaga 3 till förordningen om miljökonsekvensbeskrivningar) är det betydande miljöpåverkan, såvida planen inte avser användningen av små områden på lokal nivå.			
Anger planen förutsättningarna för sådana verksamheter eller åtgärder som anges i 3 avdelningen MB eller bilaga 3 till förordningen om miljökonsekvensbeskrivningar, och samtidigt omfattar ett större område än vad som menas med ”små områden på lokal nivå” (vilket inbegriper en detaljplan av normal omfattning)?			X
Kommentar			

Betydande miljöpåverkan		Berörs?	
		Ja	Nej
Oavsett vad som följer av andra stycket skall en miljökonsekvensbeskrivning upprättas, om detaljplanen kan antas medföra en betydande miljöpåverkan på grund av att planområdet får tas i anspråk för (4 kap. 34 § PBL):			
1. industriändamål,			X
2. köpcentrum, parkeringsanläggning eller annat projekt för sammanhållen bebyggelse,			X
3. skidbacke, skidlift eller linbana med tillhörande anläggningar,			X
4. hamn för fritidsbåtar,			X
5. hotellkomplex eller fritidsby med tillhörande anläggningar, utanför sammanhållen bebyggelse,			X
6. permanent campingplats			X
7. nöjespark, eller			X
8. djurpark			X
Kommentar			

Förordnanden och skyddsvärden		Berörs?		
		Ja	Risk för BMP?	Nej
1.1	Berörs riksintresse?	X	X	
1.2	Berörs Natura 2000? (Planer som innefattar verksamheter eller åtgärder som kan komma att kräva tillstånd för påverkan på ett Natura 2000-område ska alltid miljöbedömas.)	X		
1.3	Berörs världsarv?			X
1.4	Berörs nationalpark?			X
1.5	Berörs naturreservat?	X		
1.6	Berörs kulturresevat?			X
1.7	Berörs naturminnen?			X
1.8	Berörs biotopskydd?	X		
1.9	Berörs djur- och växtskyddsområden?			X
1.10	Berörs strandskyddsområden?			X
1.11	Berörs miljöskyddsområden?			X
1.12	Berörs vattenskyddsområden?			X
Kommentar	<p>1.1 Planområdet berörs av riksintresse för kulturmiljövården (Lugnåsberget), riksintresse för naturvården (Lugnåsberget) och riksintresse för friluftslivet (Lugnåsberget-Vristulven), alla enligt 3 kap. 6 § MB.</p> <p>Riksintresse för kulturmiljövården (Lugnåsberget) 3 kap. 6 § MB Motivering: Odlingslandskap på Lugnåsberget där kvarstensbrytningen spelat en viktig roll i bygdens ekonomi sedan tidig medeltid. (Stenbrott)</p> <p>Uttryck för riksintresset: Kyrkby med omgivande jordbruksmarker, torpmiljöer, övergivna bytomter och åtskilliga lämningar efter kvarnstensbrytning, delvis av unik art.</p> <p>Riksintresse för naturvården (Lugnåsberget) 3 kap. 6 § MB Värdeomdöme: Platåberg med endast den starkt fossilförande sandstensformationen bevarad. Lövklädda hagmarker och ängsmark. Gångarna i de gamla kvarnstensbrotten är övervintringsplats för hotade fladdermöss.</p> <p>Huvudkriterier: A</p> <p>Stödkriterier: Raritet, nyckelområde, funktion</p> <p>Förutsättningar för bevarande: Fortsatt jordbruk med åkerbruk, naturvårdsinriktad betning av naturbetesmarker och skötsel av landskapselement. Skogsbruk med fortsatt stor naturvårdshänsyn i skyddsvärda biotoper i skogen och i områden där förutsättning för dessa finns. Önskvärt är restaurering av igenvuxna ängar och naturbetesmarker om omföring av planterad granskog till lövskog.</p>			

Områdets värden påverkas negativt av:

Minskad eller upphörd betesdrift, skogsplantering på jordbruksmark, omföring av lövskog till barrskog, vägdragningar, täkt, schaktning, tippning eller andra markarbeten, samt olämpligt lokaliserad eller anpassad bebyggelse och anläggningar av olika slag. Andra verksamheter, som kan minska naturvärdena är bl.a. gödsling av naturbetesmark, kemiska bekämpningsmedel utanför åkermark, dikning eller annan markavvattning, störning av övervintrande fladdermöss i f.d. gruvgångar, borttagning av landskapselement som stenmurar m.m. samt vissa skogsbruksåtgärder som kalavverkning av lövskog och avverkning av gamla och grova lövträd. Även förändring av artrika välgånar och väglänar samt borttagning av bergarter, mineral och fossiler kan negativt påverka naturvärdena.

Säkerställande och internationell status:

Större delen av området omfattas sedan 1974 av ett förordnande om landskapsskydd enligt 19 NVL. Ett mindre område (4,5 ha), Klosterängen, är sedan 1972 naturreservat enligt NVL. Området berörs av Natura-2000 områden (art- och habitatdirektivet).

Områdets huvuddrag:

Lugnåsberget är ett av de minsta och det lägsta av platåbergen i Västergötland och skiljer sig från de övriga genom att de övre kalkstens- och lerskifferlagren liksom diabasen saknas. Sandstenen är rikt fossilförande och Lugnåsberget är en av landets främsta lokaler med underkambriska spårfossil. Mycket stora ytor av sediment från underkambrisk havsbotten är tillgängliga för studier. Den kaolinvittrade gnejsen har sedan medeltiden utnyttjats för kvarnstensbrytning. Utmed bergets sidor finns rikligt med spår efter brytningsverksamheten. Ett av de gamla brotten har restaurerats och är tillgängligt för allmänheten. Ur landskapsbildssynpunkt framstår Lugnåsberget som ett lövskogsriskt parti i en merendels barrdominerad trakt. De ur naturvårdssynpunkt värdefullaste lövskogarna är ekskogar och en del mindre bestånd av ask och alm med rik lundflora. Sandstenen är starkt grundvattenförande och ett stort antal källor bryter fram runt berget i sluttningarna. Lugnåsberget utnyttjas i hög grad för rekreation genom promenader, motion, cykelturer och skidåkning.

Anmärkning: 4 klass 3-objekt ingår i området.

Riksintresse för friluftslivet (Lugnåsberget-Vristulven) 3 kap. 6 § MB

Huvudkriterier:

- Områden med särskilt goda förutsättningar för berikande upplevelser i natur- och/eller kulturmiljöer.
- Områden med särskilt goda förutsättningar för friluftaktiviteter och därmed berikande upplevelser.
- Områden med särskilt goda förutsättningar för vattenanknutna friluftaktiviteter och därmed berikande upplevelser.

Stödkriterier:

- Intresseväckande naturvärden
- Stillhet/tystnad/låg ljudnivå
- Omväxling (variation i fråga om topografi, fördelning mark/vatten, vegetation, kulturprägel m.m.)
- Bra vattenkvalitet, lämpliga stränder och bottnar för bad och fritidsfiske
- Naturområden med särskilt goda förutsättningar att bedriva friluftaktiviteter som är beroende av platser med särskilt goda förutsättningar som vattenanknutna friluftaktiviteter såsom paddling, men även strövande och vandring

- Naturvärden som kan bestå även vid ökad besöksfrekvens
- Tålighet mot slitage i de delar som förväntas bli intensivt utnyttjade
- Förutsättningar för att vårda området (både ekonomiska och naturgivna förutsättningar)
- Förekomst av anläggningar eller service, såsom toalett, sopsortering, parkering, eldstäder, lägerplatser, vindskydd, badplatser och vandringsleder. Insatser för fritidsfisket.
- Att det finns markerade leder och informationsskyltar
- Förekomst av brukningsvägar, stigar, vandringsleder m.m.
- Möjligheterna att komma till och in i området, samt vistas i eller i anslutning till området. T.ex. kommunikation (förekomst eller möjlighet) till och från ett område (buss, bil, tåg, cykel)

Friluftaktiviteter:

Exempel på aktiviteter är vandring, strövande promenader, längdskidåkning, skridskoåkning, bad, kanot, naturupplevelser, kulturupplevelser, fritidsfiske, bär- och svamplockning, löpning, geocaching, fågelskådning, ridning, övernattnig, övernattnig/tältning, naturstudier, eldning/grillning, cykelturer.

Beskrivning av områdets värden:

Den norra delen av sjön Vristulven och skogsområdet norrut är relativt orört och har en viss vildmarkskaraktär. Hela sjön används året om för bad, fiske, skridskoåkning och skidåkning. Det finns en välbesökt badplats på östra stranden av sjön. Landskapet höjer sig norrut för att nå sin högsta punkt på 154 meter över havet vid Lugnås. Berget är ett av Västergötlands minsta platåberg och kvarnstensbrytning har varit en viktig del av bygdens historia. Området kan indelas i Vristulven, Minnesfjället, Klosterängen, Byrenäs-Sjötorp och Lindbergs domänreservat.

Särskilt känd är gruvan på Lugnåsberget, ca 15 km sydväst om Mariestad. Det är en av världens få kvarnstensgruvor som är öppen för besökare. För att komma till gruvan får man vandra genom den numera lummiga naturen.

Qvarnstensgruvan Minnesfjället är en ideell förening som har som syfte att för besökare visa och berätta om kvarnstensbrytningen i Lugnås. Flera aktörer anordnar olika typer av guidade friluftslivsutfläkter i området kring sjön Vristulven, så som bäversafari, utflykter med kanor, långfärdsskridskor, uthyrning av flotte, bastu, badtunna, isbad, turrledning. Området är tillgängligt med bil men det är nära till kollektivtrafik, både buss och tåg. Cykelleden biosfärleden går i närheten. Vandrarhem finns på Lugnåsberget (Lugnåsbergets vandrarhem) och det finns också möjlighet att bo på bondgårdar på Lugnåsberget som också anordnar friluftaktiviteter.

För besökande finns anordningar i form av parkering, strövstigar, vandringsled, bryggor, eldstäder, toaletter, vindskydd, fiskekortsförsäljning, uthyrning av bastuflotte, sparkar, båt och annan friluftsutrustning, skidspår, markerade leder (pilgrimsled), informationsskyltar, kanotuthyrning, kollektivtrafik, turrledning, gårdsbutiker, stuguthyrning, museum, café, cykeluthyrning och tillgänglighetsanpassade toaletter.

Förutsättningar för bevarande och utveckling av områdets värden:

1. Åtgärder för att bevara områdets värden

Vid Vristulven ska vildmarkskaraktären stärkas genom att naturvärden knutna till naturskogsartad

barrskog bevaras och utvecklas, t.ex. varierande trädålder och död ved. Upplevelsevärden och tillgänglighet till en attraktiv skogssjö av stort värde för friluftslivet ska säkras. Sjöns fågelliv ska bevaras genom t.ex. kanalisering av friluftslivet så att känsliga fågelarter kan fortleva och utvecklas gynnsamt inom området. Åtgärder som motverkar försurning och annan förorening av sjön.

Minnesfjället bör betas årligen. Gallring i området och friställning av ett antal ekar och eventuellt också vissa vildaplar och andra blommande/bärande arter kan också vara positivt för området. Det är angeläget att arealerna skyddad lövskog i området för att på lång sikt säkra naturvärdena knutna till den.

I Klosterängen vill man bevara och utveckla ädellövlunden med möjlighet för lundfloran att expandera. Viktigt är att aktuell skötselplan finns för naturreservatet och att tillsyn sker regelbundet.

Vid Dyrenäs-Sjötorp bör målet vara att hagmarkerna är välhävda med glest spridda träd och buskar samt att den artrika floran och faunan kan leva kvar långsiktigt. Målet är även att värdefulla kulturspår som odlingsterrasser och stenrosen framträder tydligt i betesmarken.

Skyltar, parkeringsplatser, stigar och leder kräver årlig tillsyn och underhåll.

2. Åtgärder som påtagligt kan skada områdets värden:

Friluftsvärdena vid Vristulven kan skadas påtagligt av omfattande skogsavverkningar i frekventerade delar, markberedning, försurning av fiskevatten, täkt eller andra markarbeten, nedslitning till följd av ökat friluftsliv i känsliga delar, störande anläggningar av olika slag, dikning av våtmarker som kan påverka känsliga vattendrag, utsläpp av föroreningar.

Igenväxning med bland annat gran på Lugnåsberget kan påverka landskapsbilden, liksom upphörd hävd av naturbetesmarkerna. Även gödning kan påverka den örtrika floran negativt.

Klosterängen: Hot mot ädellövlunden och dess lundflora är större avverkningar, igenväxning, skogsbrand, spridning av barrträd, införande av främmande trädarter, borttagande av död ved samt dikning. Andra hot som regleras i reservatsbeslutet är schaktning, upplag och plantering.

För Dyrenäs-Sjötorp bedöms faktorer som upphörd hävd och igenväxning vara ett hot mot upplevelsevärdena. Andra faktorer är ändrad markanvändning i eller i nära anslutning till området, t.ex. skogsplantering, markexploatering för anläggande av väg och uppförande av byggnader.

3. Utveckling av områdets värden:

Arealen med naturskogsartad skog, riklig på gamla, grovstammiga träd och död ved ska behållas och bör utökas. Dessa strukturer (gamla och grova träd samt död ved) ska också behållas i riklig mängd eftersom de är viktiga för hotade arter med höga krav på skog med lång kontinuitet. En utökning av området med långsiktigt skyddad skog skulle behövas för att gynnsam bevarandestatus ska kvarstå på lång sikt, eftersom arealen som nu innefattas av detta natura 2000-område är liten.

Vid Vristulven ska de viktigaste stigarna rustas upp och i övrigt ges förutsättningar för friluftsliv genom underhåll av stigar, badplatser och grillplatser. Delar av skogen vid Vristulven lämnas att utvecklas fritt. I andra delar genomförs åtgärder i syfte att gynna utvecklandet av naturvärden.

Det finns ett stort lokalt engagemang i området sedan en lång tid tillbaka för att visa upp områdets värden och inte minst dess kulturhistoria för besökare. 2013 fick Muséer Lugnås Qvarnstensgruva nationellt pris som årets Arbetlivsmuseum, och museet är en del av Geoarena Skaraborg. Anordningar och tillgängligheten för funktionshindrade bör ses över och utökas. Fortsatt satsning på utveckling av ekoturism bör göras. Utvecklingen för friluftsliv och turism bör ske på ett sådant sätt att vildmarksvärdena inte påverkas negativt.

Områdets huvuddrag:

Vristulven är en näringsfattig, trolsk skogssjö med gott om öar, holmar och vikar som bäst upplevs i kanot eller på skridskor. Stränderna är mestadels steniga och klippiga. Sjön har ett rikt fågelliv med häckande fiskgjuse, häger, lärkfalk och storlom. Vissa holmar är därför avsatt som fågelskyddsområde under häckningssäsong. Det finns en välbesökt badplats på östra stranden av sjön. Det finns fyra fritidshusområden på södra och östra delen av sjöns stränder.

På Lugnåsberget har man tillverkat kvarnstenar under 800 år, från 1100-talet ända fram till 1919. Människans flit har satt sina spår runt hela berget. Runt om berget finner man arvet som gamla lugnåsare lämnade efter sig i form av cirka 600 dagbrott och 55 gruvor. När brytningen var igång var området kargt och dammigt men nu har tiden suddat ut det mesta av de gamla såren. Idag döljer lummig lövskog mycket av de gamla skrotstenshögarna som också är spår efter brytningen. Gruvan på Lugnåsberget, ca 15 km sydväst om Mariestad, är en av världens få kvarnstensgruvor som är öppen för besökare. För att komma till gruvan får man vandra genom den numera lummiga naturen.

Minnesfjället består av en betad men relativt igenvuxen ekhage med ett ganska rikt fåltskikt. En mindre del är björkdominerad. Hela området är mycket rikt på fornlämningar i form av spår efter den äldre kvarnstensframställning som förekommit på Lugnåsberget. Trädskiktet är måttligt gammalt och förekomsten av död ved inte så stor. I buskskiktet finns rikligt med hassel. Området har geologiska värden, spännande historia kring hur människan nyttjat berget för kvarnstensframställning, rik flora, rika lövmiljöer och ett vackert landskap kring Lugnåsberget.

Östra delen av området Klosterängen är sluttande med källpåverkad mark. Största delen av arealen är en sluten, extensivt betad ädellövlund. Mycket ask, ofta grov ek, alm och fågelbär samt hassel finns.

Dyrenäs-Sjötorp ligger i sluttningen ner mot sjön Vristulven på blockrik morän. Marken är omväxlande torr till fuktig och berget går i dagen i högre liggande partier. Gården ligger omgiven av barrskog med betesmarkerna ner mot sjön och åkermark ovanför gårdsbebyggelsen. I betesmarkerna finns även spår av gamla åkrar med bland annat odlingsterrasser och stenrösen. En gammal körväg går även genom området. Betesmarkerna, som röjts kraftigt på senare tid, har ett glest trädskikt med spridda lövträd som ask, björk, al, lönn, vildapel samt enstaka gran och tall.

Lindbergs domänreservat karaktäriseras idag av naturskogsartad, grovstammig barrblandskog med tallar i åldrar kring 150-200 år och granar i en ålder av 100-150 år. Skogen är varierad och vissa delar domineras av tall medan andra av gran. Ett flertal signalarter samt ett par hotade arter är kända i området vilka visar på att marken har lång skoglig kontinuitet. Området, som idag är naturreservat, har tidigare varit domänreservat avsatt för forskningsändamål sedan 1943. Med undantag från visst uttag av död ved på 1940-talet har det fått sköta sig själv och inte rörts av människor, under lång tid. Spår av brand finns på gamla träd i reservatet och även utanför gränsen i form av brandljud. De visar att den senaste branden i området var ca år 1860.

<p>1.2 Natura 2000-området, tillika naturreservat, Klosterängen ligger i anslutning till planområdet. Området bedöms dock med hänsyn till avståndet endast beröras indirekt av detaljplanen.</p> <p>Naturreservat och Natura 2000-område (Klosterängen) I Klosterängen på Lugnåsbergets västsida finns rester av lövskogar som bildar rena lundar. Enligt traditionen fanns här ett cistercienserkloster på 1100-talet, som senare flyttades till Varnhem. Det sägs att man ännu i början av 1800-talet kunde se grunder efter ett timrat kloster här.</p> <p>Mitt i Klosterängen finns en sägenomspunnen källa, Klosterkällan. Ek är det vanligaste trädslaget, men här finns också lönn, lind och ask. Du kan finna örter som blåsippa, tandrot, vårärt, dvärghäxört och storrams.</p> <p>1.5 Se 1.2 ovan.</p> <p>1.8 På fastigheten Lugnås 15:1 finns en av Skogsstyrelsen registrerad nyckelbiotop. Se 2.2 på s. 12.</p>
--

Effekter på miljön		Berörs?		
		Ja	Risk för BMP?	Nej
2.	Högt naturvärde, nyckelbiotoper, ekologiskt känsliga områden, naturresurser			
2.1	Berörs område som utpekats i Länsstyrelsens eller kommunens naturvårdsplan som högt naturvärde?	X		
2.2	Berörs område som utpekats i skogsvårdsstyrelsens nyckelbiotopsinventering?	X		
2.3	Berörs område som utpekats i skogsvårdsstyrelsens sumpskogsinventering?			X
2.4	Berörs område som utpekats i kommunens översiktsplan som ekologiskt särskilt känsligt?	X		
Kommentar	<p>2.1 Området omfattas av kommunens naturvårdsplan från 2006. Marken som är utpekad omfattar ett stort geografiskt område för Lugnåsberget och har getts Naturvärdesklass 1. I planen beskrivs naturmiljöerna kring Lugnåsberget som stora och opåverkade. I planen är avsikten framförallt att bevara och utveckla dessa områdens värden för friluftsliv. Det rekommenderas att i första hand bebyggelse och anläggningar som har samband med det rörliga friluftslivet eller jord- och skogsbruket på platsen tillåts. Annan småskalig förtätning ska också kunna prövas.</p> <p>2.2 I den norra delen av fastigheten Lugnås 15:1 finns en nyckelbiotop utpekad av Skogsstyrelsen av typen ädellövnaturskog. Biotopen omfattar 5,6 ha.</p> <p>2.4 Se 2.1 ovan.</p>			
3.	Kulturmiljö			
3.1	Berörs fornlämningar?	X		
3.2	Berörs kulturhistoriskt värdefull miljö?	X		
Kommentar	<p>3.1 Området är präglad av den kvarnstensproduktion som pågick under ca 800 år i området. Flera fornlämningar med bäring på detta finns inom och i närheten till fastigheten och planområdet. På fastigheten Lugnås 15:1 finns två registrerade fornlämningar.</p>			

	<p>RAÄ Lugnås 76:4, Brott/täkt Område med kvarnstensbrott, ca 100x15 meter (VNV-ÖSÖ), bestående av tregropformiga, oregelbundna brott av normal storlek, delvis omgivna av jordvallar. 95 meter N om nr 1 och under elledning är:2. Kvarnstensbrott, av okänd storlek. 85 meter NNÖ om nr 2 och 15 meter SV om landsväg är:3. Kvarnstensbrott, av okänd storlek. 25 meter NNÖ om nr 3 är:4. Kvarnstensbrott? Dnr Länsstyrelsen 220-2419-94 Dnr Riksantikvarieämbetet 412-2195-94</p> <p>RAÄ Lugnås 75:1, Småindustriområde Område med kvarnstensbrott, ca 400x15-50 meter (N-S), bestående av 33 närmast gropformiga och oregelbundet rundade kvarnstensbrott av normal storlek och delvis omgivna av vallar, en del med vatten på botten. 35 meter N om nr 1 och N om vägskäl är:2. Område med kvarnstensbrott, ca 75x45 meter (N-S), bestående av 10 oregelbundna och gropformade brott av normal storlek och vallomgivna, en del med vatten. Dnr Länsstyrelsen 220-3419-94 Dnr Riksantikvarieämbetet 412-2195-94</p> <p>3.2 Området omfattas av riksintresse för kulturmiljövård 3 kap. 6 § MB, landskapsbildskydd enligt 19 § NVL och registrerade fornlämningar.</p>			
4.	Landskapsbild och stadsbild			
4.1	Finns risk att projektet påverkar landskapsbild?	X	X	
Kommentar	<p>Planområdet ligger inom landskapsbildskydd Lugnåsberget, beslutat 1973-08-22 av Länsstyrelsen i Skaraborgs län enligt 19 § NVL</p> <p>Skyddet föreskriver att:</p> <ol style="list-style-type: none"> 1) nybebyggelse utom för jordbrukets behov, 2) upplag, utfyllning, tippning eller schaktning utom för skog- eller jordbrukets behov, 3) vägdragning utom brukningsvägar för jordbrukets behov, 4) täkt av varje slag, 5) framdragande av luftledning 6) avverkning av lövskog annat än i samband med röjning och gallring samt 7) plantering eller sådd av barrskog på tidigare ej barrskogbevuxen mark <p>inte får utföras utan länsstyrelsens tillstånd inom det område, som med röd gränslinje angivits på en till ärendet hörande karta i skala 1:20 000. Området omfattar Lugnåsbergets högre belägna delar från Lilla Rud i norr till Torpelund i söder. Skyddet gäller inte inom bebyggt tomt.</p>			
5.	Transport och kommunikation			
5.1	Berörs viktiga transport- eller kommunikationsleder?			X
Kommentar				
6.	Rekreation och rörligt friluftsliv			
6.1	Finns risk att projektet påverkar kvalitén eller kvantiteten på någon rekreativmöjlighet (strövområde, vandringsled,			X

	friluftsanläggning etc.)			
Kommentar				
7.	Mark			
7.1	Finns risk att projektet innebär instabilitet i mark- eller de geologiska grundförhållandena: risk för skred, ras etc?			X
7.2	Finns risk att projektet innebär skada eller förändring av någon värdefull geologisk formation?	X		
7.3	Finns risk att projektet innebär förändrade sedimentationsförhållanden i vattendrag, sjö?			X
Kommentar	7.1 Marken inom och i anslutning till planområdet utgörs av sandig morän (SGU 2018-10-12). Planområdet ligger i en sluttning på ett platåberg och marken lutar med ca 1:10 (6 grader) Ö-V. 7.2 Planområdet är lokaliserat på platåbergssluttning.			
8.	Luft och klimat			
8.1	Finns risk att projektet innebär väsentliga luftutsläpp eller			X
8.2	Finns risk att projektet innebär obehaglig lukt?			X
8.3	Finns risk att projektet innebär förändringar i luftfuktighet, luftfuktighet, temperatur eller klimat (regionalt eller lokalt)?			X
8.4	Finns risk att projektet innebär skador på byggnader?			X
Kommentar				
9.	Vatten			
9.1	Finns risk att projektet innebär förändring av grundvatten- eller ytvattenkvaliteten?	X		
9.2	Finns risk att projektet innebär förändring av flödesriktningen för grundvattnet?	X		
9.3	Finns risk att projektet innebär minskning av vattentillgången i någon yt- eller grundvattentäkt?	X		
9.4	Finns risk att projektet innebär förändrade infiltrationsförhållanden, avrinning eller dräneringsmönster med risk för översvämning/uttorkning?			X
9.5	Finns risk att projektet innebär förändrat flöde eller riktning eller strömförhållanden i något vattendrag, sjö?			X
Kommentar	9.1, 9.2 och 9.3 Vid provgrävning har grundvatten påträffats tidigt vilket innebär att grundvattnet är högt i området. Området är idag till stora delar obebyggt och den planerade bebyggelsen kommer påverka befintliga förhållanden. I kombination med markens beskaffenhet och lutning finns risk att projektet påverkar vatten. Samtidigt rapporteras i VISS (beslutad 2017-02-23) god kemisk grundvattenstatus och god kvantitativ status för området.			
10	Växter och svampar			
	Finns risk att projektet innebär förändringar i antalet eller sammansättningen av växtarter eller växtsamhällen?			X
	Finns risk att projektet innebär påverkan av någon hotad växtart eller växtsamhälle (enligt Artdatabankens rödlista eller EU:s art eller habitatdirektiv, fridlysta)?			X
	Finns risk att projektet innebär införande av någon ny växtart?			X

Kommentar				
11.	Areella näringar			
11.1	Påverkas jordbruk, skogsbruk, djurhållning eller fiske?	X		
Kommentar	11.1 Marken inom planområdet har tidigare använts för i huvudsak lantbruk (gris och nötkreatur) med betesmarker. På området finns en huvudbyggnad som använts som bostad samt ladugård med flertalet tillhörande ekonomibyggnader. Inom fastigheten finns även ett mindre område som utgörs av skogsimpedimentmark (ca 1 ha). Lantbruk har inte bedrivits på mer än tjugo år på området och befintliga byggnader är i mycket dåligt skick.			
12.	Djurliv			
12.1	Finns risk att projektet innebär förändringar av antalet eller sammansättningen av djurarter?			X
12.2	Finns risk att projektet innebär påverkan på någon hotad djurart enligt Artdatabankens rödlista eller EU:s art eller habitatdirektiv?			X
12.3	Finns risk att projektet innebär försämring av fiskevatten eller jaktmarker?			X
Kommentar				

Effekter på hälsa och säkerhet	Berörs?			
	Ja	Risk för BMP?	Nej	
14.	Störningar, buller, utsläpp, vibrationer, radon, ljus och skarpt sken, lukt			
14.1	Finns risk att projektet innebär ökning av nuvarande ljudnivå så att människor exponeras för ljudnivåer över rekommenderade gränsvärden?			X
14.2	Finns risk att projektet innebär nya ljussken som kan vara bländande?			X
14.3	Finns risk att projektet innebär risk för vibrationer?			X
14.4	Finns risk att projektet innebär risk för explosion?			X
14.5	Finns risk att projektet innebär risk för utsläpp?			X
14.6	Finns risk att projektet innebär risk för lukt?			X
14.7	Finns risk att projektet innebär att människor utsätts för joniserande strålning (radon)?	X		
14.8	Finns risk att projektet innebär översvämningssproblematik?			X
14.9	Finns risk för påverkan från magnetfält från kraftledning?			X
Kommentar	14.7 Marken inom planområdet utgörs delvis av område med förhöjd risk för markradon (SGU 2018-10-12).			
15.	Miljöpåverkan från omgivningen			
15.1	Har området tidigare använts som tipp, utfyllnadsplats eller dylikt varvid miljö- och hälsofarliga ämnen kan finnas			X

	lagrade i marken?			
15.2	Finns målpunkt eller transportled för farligt gods inom 150 meter?			X
Kommentar				
16.	Trafiksäkerhet			
16.1	Finns risk att projektet innebär att trafikproblem skapas eller äventyras trafiksäkerheten?			X
16.2	Finns risk att projektet innebär ökning av fordonstrafik?	X		
Kommentar Den planerade förändringen väntas medföra ökad fordonstrafik.				
17.	Omkringliggande projekt			
17.1	Finns andra projekt som innebär miljöpåverkan på planområdet?			X
17.2	Har detta projekt betydelse för andra planers eller programs miljöpåverkan?			X
Kommentar				

Miljökvalitetsnormer	Berörs?		
	Ja	Risk att MKN överskrids?	Nej
	<p>Miljökvalitetsnormer (MKN) är ett juridiskt styrmedel som regleras i 5 kap. MB. Normer kan meddelas av regeringen i förebyggande syfte eller för att åtgärda befintliga miljöproblem, för att de svenska miljökvalitetsmålen ska uppnås eller för att kunna genomföra EG-direktiv. Dessa beskrivs nedan detta formulär. I fråga om detaljplaner gäller att en detaljplan inte får antas, om dess genomförande skulle medverka till att MKN överträds, enligt 5 kap 3§ MB.</p>		
Luft			
Innebär planförslaget att miljökvalitetsnormer riskerar att överskridas för föroreningar i utomhusluft (SFS 2010:477)			X
Kommentar			
Fisk- och musselvatten			
Innebär planförslaget att miljökvalitetsnormer riskerar att överskridas för fisk- och musselvatten (SFS 2001:554)			X
Kommentar			
Vatten			
Innebär planförslaget att miljökvalitetsnormer riskerar att överskridas för vattenförekomster? (SFS 2004:660)			X
Kommentar			

Buller			
Innebär planförslaget att miljö kvalitetsnormer riskerar att överskridas för buller? (SFS 2004:675)			X
Kommentar			

Sammanvägd bedömning

Med utgångspunkt från ovanstående frågeställningar görs en sammanvägd bedömning och ett motiverat ställningstagande till om planens genomförande kan antas medföra en betydande miljöpåverkan. Nedan sammanfattas bedömningsgrunder, miljö- och kvalitetsmål samt miljö kvalitetsnormer som berörs för aktuellt planområde och återigen ett ställningstagande till om de bedöms innebära en betydande miljöpåverkan.

Bedömningsgrunder som berörs och eventuellt innebär BMP	Risk för BMP:
1. Förordnanden och skyddsvärden	Ja
2. Högt naturvärde, nyckelbiotoper, ekologiskt känsliga områden, naturresurser	Nej
3. Kulturmiljö	Ja
4. Landskapsbild och stadsbild	Ja
5. Transport och kommunikation	Nej
6. Rekreation och rörligt friluftsliv	Nej
7. Mark	Nej
8. Luft och klimat	Nej
9. Vatten	Nej
10. Växter och svampar	Nej
11. Areella näringar	Nej
12. Djurliv	Nej
13. Störningar, buller, utsläpp, vibrationer, radon, ljus och skarpt sken, lukt	Nej
14. Miljöpåverkan från omgivningen	Nej
15. Trafiksäkerhet	Nej
16. Omkringliggande projekt	Nej
17. Miljö kvalitetsnormer	Nej

Risk för påverkan på Natura 2000

Naturreservatet Klosterängen ligger ca 200 meter norr/nordost om planområdet. Marken mellan föreslaget planområde utgörs av bostadsbebyggelse, skog och betesmark. Naturreservatet ingår i EU:s ekologiska nätverk av skyddade områden, Natura 2000. Utmärkande för naturreservatet är lövskogar, vackra ekar och lång historia med kloster från 1100-talet. I de dokument som utgörs underlag för behovsbedömningen finns förslag till utökning av reservatet för att tillvarata och skydda mer natur. Utifrån den planerade utvecklingen, avståndet till planområdet och rådande markförhållanden bedöms inte detaljplanen påverka Klosterängens naturreservat, tillika Natura 2000-område negativt.

Risk för påverkan på riksintressen

Det föreslagna planområdet berörs av tre riksintressen enligt 3 kap. 6 § MB, dessa avser riksintresse för kulturmiljövården (Lugnåsberget), riksintresse för naturvården (Lugnåsberget) och riksintresse för friluftslivet (Lugnåsberget-Vristulven). Noterbart är att det föreslagna planområdet och fastigheten Lugnås 15:1 ligger utanför det geografiskt avgränsade området riksintresse för

kulturmiljövården (se bilaga 2). Gränsen för utbredningen av riksintresset för kulturmiljövården (Lugnåsberget) går i väg 2764. I bedömningen har dock riksintresset för kulturmiljövården (Lugnåsberget) ansetts beröra planområdet och således tagits i beaktande vid bedömning om betydande miljöpåverkan.

I övrigt har under arbetet med behovsbedömningen konstaterats att alla tre riksintresseområdena omfattar stora geografiska områden med stor spridning i platsvärden. Vad gäller framförallt riksintresse för kulturmiljön och friluftsliv är bedömningen att det är helheten som är viktig att beakta i skydd och utveckling medan riksintresse för naturvården är mer kopplad till vissa specifika områden och innehåll, såsom t.ex. naturreservatet Klosterängen.

Risk för påverkan på område med högt naturvärde, nyckelbiotoper och ekologiskt känsligt

Kommunens naturvårdsplan från 2006 anger att marken inom och i anslutning till planområdet tillhör Naturvärdesklass 1. Området som avses omfattar större delen av Lugnåsberget och inriktningen i planen är att bevara och utveckla områdets värden för friluftsliv. Det aktuella planområdet antas inte tillhöra de allra mest viktiga områdena för friluftsliv eller i övrigt hysa stora naturvärden. Den planerade utvecklingen bedöms därför inte vara i strid med planen.

Den nyckelbiotop av typen ädellövnaturskog som pekats ut av Skogsstyrelsen ligger utom det planerade planområdet och antas inte bli berörd av den planerade utvecklingen.

Risk för påverkan på kulturmiljö

Kategorin kulturmiljö sammanfattar och omfattas av flera delar i det aktuella projektet, dels riksintresse för kulturmiljö 3 kap. 6 § MB, kultur- och fornlämningar, landskapsbildsskydd samt övriga allmänna kulturmiljövården som avser både bebyggelse som miljöer.

På fastigheten Lugnås 15:1 finns två registrerade lämningar (av typen brott/täkt och småindustriområde). Mot bakgrund av den historiska användningen på Lugnåsberget och planområdets lokalisering och omfattning har kommunen på anmodan av Länsstyrelsen i Västra Götalands län ansökt om arkeologisk utredning. Detta eftersom det inte finns några tidigare heltäckande arkeologiska undersökningar och för att ta reda på om det kan finnas kultur- eller fornlämningar som inte tidigare registrerats. Fornlämningar som eventuellt förväntas påträffas kan utgöras av förhistoriska boplatser eller andra typer av aktivitetslämningar t.ex. järnframställning eller liknande, medeltida eller yngre bebyggelselämningar samt lämningar som kan kopplas till kvarnstensbrytning.

Kommunen bedömer att genomförande av detaljplanen kan antas medföra betydande miljöpåverkan på kulturmiljö, därav ska detta vidare identifieras, beskrivas och bedömas i en miljökonsekvensbeskrivning. Bedömningen grundar sig i de förutsättningar som finns på platsen och omfattningen på den planerade exploateringen. I miljökonsekvensbeskrivningen ska även

beaktas positiva effekter av exploatering och genomförande av detaljplanen, jämfört med nollalternativet där befintlig bebyggelse och mark fortsatt förfaller och står oanvänd.

Risk för påverkan på landskapsbild

Planområdet omfattas av landskapsbildskydd, vilket är ett äldre skydd enligt naturvårdslagen (1964:822). Naturvårdslagen upphävdes år 1997 och ersattes år 1999 av bestämmelser i miljöbalken (1998:808). Landskapsbildskydd gäller dock fortsatt även efter naturvårdslagens upphävande och kan liknas med naturreservat i gällande lagstiftning. I samband med att detaljplan för Lugnås 15:1 (Siggagården) vinner laga kraft ska skyddet upphävas inom planområdet.

Risk för påverkan på rekreation och rörligt friluftsliv

Det aktuella området i sig antas inte ha platsbundna höga värden för rekreation och friluftsliv såsom t.ex. viktigt vandringsstråk eller liknande. Däremot bör området kopplas samman med Lugnåsberget med omnejd som helhet och därav är bedömningen att området i första hand har värden för upplevelsen av och det sammanhang som området befinner sig i. Den planerade utvecklingen av området antas inte medföra betydande miljöpåverkan på rekreation och rörligt friluftsliv. Däremot bör rekreation och friluftsliv beaktas som en del av områdets kulturmiljövärden och fortsatt hanteras i planeringsarbetet.

Risk för påverkan på areella näringar

Marken inom planområdet utgörs av fastigheten Lugnås 15:1 vilken är registrerad som en lantbruksenhet. I prop. 1985/86:3 med förslag till lag om hushållning med naturresurser m.m. anges att med brukningsvärd jordbruksmark avses mark som med hänsyn till läge, beskaffenhet och övriga förutsättningar är lämpad för jordbruksproduktion. Kommunen bedömer att det aktuella området inte klassas som brukningsvärd jordbruksmark och därav kan vidare planläggning ske utan underlag i form av alternativlokalisering. Kommunens bedömning grundar sig i det faktum att området inte använts för lantbruk på mer än 20 år, behovet torde därav antas vara litet. Markens topografi (lutar ca 1:10 Ö-V) och beskaffenhet i övrigt såsom storlek och förhållande till andra områden medför att den inte bedöms som ändamålsenlig för jordbruksproduktion.

Risk för påverkan på miljö, hälsa och säkerhet

Området försörjs med enskilda anläggningar för vatten och spillvatten, för den tillkommande bebyggelsen är utgångspunkten att även denna ska försörjas med enskilda anläggningar för vatten- och spillvattentjänster. I området finns enskilda anläggningar med varierande kvalitet och det kan finnas samordningsvinster genom att anslutas till en ny enskild anläggning. Som underlag för detaljplanen ska en VA-plan tas fram som redovisar dimensionering, placering av reningsverk m.m.

Planområdet är beläget i en sluttning på platåberget Lugnåsberget. I de översiktliga kartunderlagen från Sveriges geologiska undersökning (SGU) redovisas att jordarter utgörs av sandig morän. Om det i samband med geoteknisk undersökning framkommer att det finns lera eller andra jordarter med motsvarande egenskaper kan det finnas risk till skred. Detta behöver därför undersökas vidare.

I den översiktliga informationen som finns tillgänglig hos SGU redovisas att det finns risk för förhöjda värden av markradon. Detta måste undersökas vidare och redovisas i samband med planläggning. Det kan bli aktuellt med åtgärder i samband med planläggning och byggnation, t.ex. radonskyddade konstruktioner. Undersökning om markradon kan med fördel ske i samband med geoteknisk undersökning av området som även förutsätts för anläggande av vatten, avlopp, byggnader och vägar.

Planområdet gränsar till två statliga vägar, 2764 och 2765, båda vägarna bedöms ha liten trafikmängd och den planerade bostadsbebyggelsen antas inte påverkas av trafikbuller som överskrider gällande riktvärden. Väg E20 ligger ca 2,5 km väster om planområdet men det föreslagna planområdet ligger utanför det influensområde för bullerutsatta områden för vägtrafikbuller för väg E20. Den planerade ombyggnationen av väg E20 antas medföra negativa förändringar. Med utgångspunkt i befintlig trafiksituation och den planerade utvecklingen bedöms inte trafiksäkerheten riskeras. Om det däremot blir aktuellt med åtgärder på statlig infrastruktur till följd av detaljplanens genomförande ska detta regleras i medfinansieringsavtal och bekostas av exploatören.

Kommunen bedömer i övrigt att risken till påverkan på miljö, hälsa och säkerhet kan hanteras i utredningar såsom VA-plan och geoteknisk undersökning och utgöra planeringsunderlag för detaljplanen. Det behöver inte hanteras i en miljökonsekvensbeskrivning.

Översiktsplan för Mariestads kommun

Mariestads kommuns översiktsplan 2030, antagen av kommunfullmäktige den 17 juni 2018 anger kommunens planerade och önskvärda utveckling av den fysiska miljön med målår 2030. Planen ger vägledning om hur mark- och vattenområden ska användas och hur den byggda miljön ska användas, utvecklas och bevaras. I planen redovisas även hur allmänna intressen enligt 2 kap. PBL tillgodoses, och särskilt riksintressen enligt 3 och 4 kap. MB.

Det aktuella området, fastigheten Lugnås 15:1 har inte enskilt pekats ut i kommunens översiktsplanering. Däremot ingår området i det koncept som kommunen kallar Radby 2.0. Konceptet utgår från befintlig bebyggelse och struktur som utgör ett mellanting av landsbygd och by. Översiktsplanen föreslår att bebyggelseutvecklingen i de agrara byarna och glesare radbystrukturerna i första hand görs utifrån byggnadsmönster och bebyggelsetraditioner.

Översiktsplanen anger som mål att antalet bostäder i kommunen ska öka med 2000. Med fler bostäder följer fler invånare, efterfrågan på kommunal och kommersiell service, arbetstillfällen m.m. Av de 2000 nya bostäderna är ambitionen att 15 % byggs utanför centralorten Mariestad.

Den planerade utvecklingen av fastigheten Lugnås 15:1 bedöms bidra till att kommunens översiktsplan och mål uppfylls. Eftersom kommunen inte tidigare redogjort för ställningstagande om allmänna intressen och särskilt riksintressen får detta hanteras inom detaljplanens framtagande.

Sammanvägd bedömning

Kommunens bedömning är att genomförande av detaljplanen kan antas medföra betydande miljöpåverkan på riksintressen för kulturmiljön 3 kap. 6 § MB och övriga kulturmiljövärden. Som underlag för fortsatt arbete med miljökonsekvensbeskrivning ska även en arkeologisk utredning tas fram. Den arkeologiska utredningen ska påvisa om det finns kultur- eller fornlämningar som tidigare inte påträffats eller registrerats.

För frågor som rör risk för miljö, människors säkerhet och hälsa bedömer kommunen att underlag i form av översiktlig geoteknisk undersökning samt VA-utredning ska tas fram som underlag för detaljplanen. Kommunen bedömer att detta inte behöver hanteras i miljökonsekvensbeskrivningen utan kan utgöra separata planeringsunderlag.

Ställningstagande

Bedömningen, utifrån ovanstående checklista och resonemang, är att ett genomförande av planen kan komma att medföra en betydande miljöpåverkan, en miljökonsekvensbeskrivning ska därför upprättas. I miljökonsekvensbeskrivningen ska den betydande miljöpåverkan som genomförandet av detaljplanen kan antas medföra identifieras, beskrivas och bedömas. Såväl positiv som negativ påverkan ska redovisas.

Kommunen föreslår att innehåll, omfattning och avgränsning samråds med Länsstyrelsen i Västra Götalands län innan arbete med miljökonsekvensbeskrivning påbörjas.

Bilagor

Bilaga 1 – Karta över föreslagen planområdesgräns för detaljplan för Lugnås 15:1 (Siggagården),
Lugnås, Mariestads kommun

Bilaga 2 – Karta över riksintresse kulturmiljövård 3 kap. 6 § MB

Bilaga 3 – Karta över riksintresse naturvård 3 kap. 6 § MB

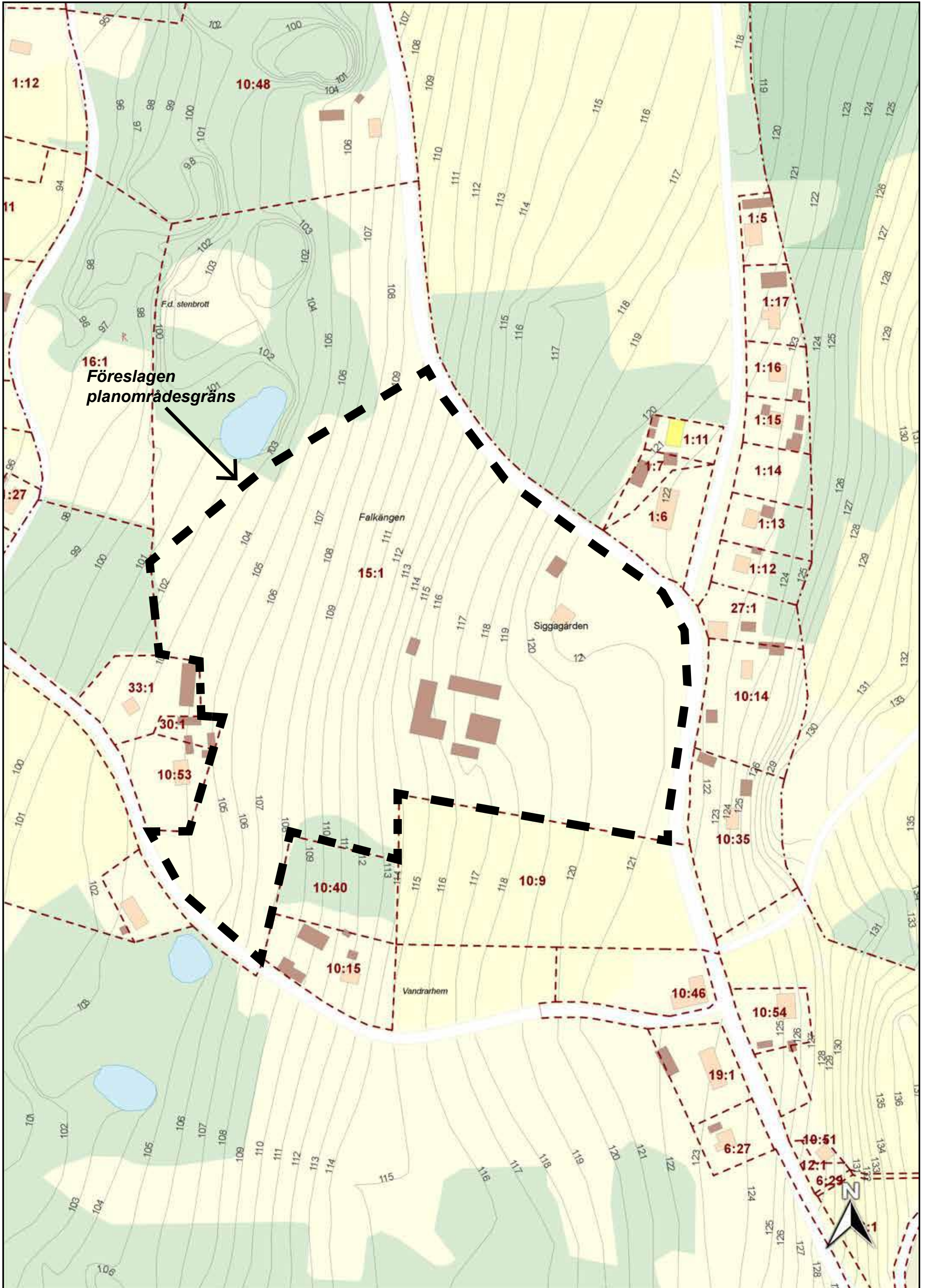
Bilaga 4 – Karta över riksintresse friluftsliv 3 kap 6 § MB

Bilaga 5 – Karta över landskapsbildsskydd Lugnåsberget

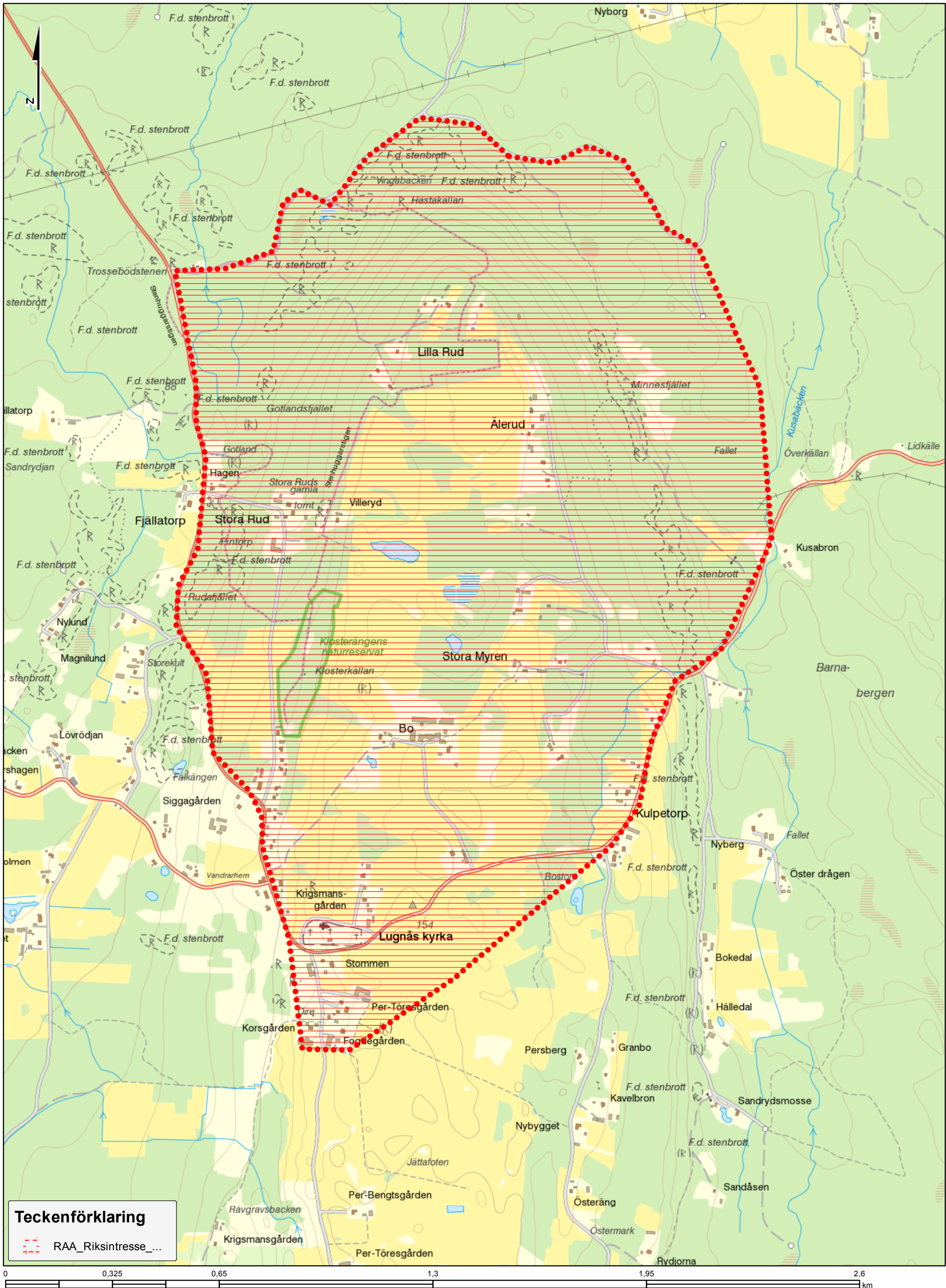
PLANENHETEN

Adam Johansson
Tf. planchef

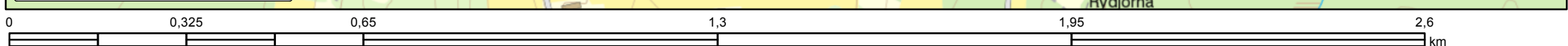
Bilaga 1 – Karta över föreslagen planområdesgräns för detaljplan för Lugnås 15:1 (Siggagården), Lugnås, Mariestads kommun



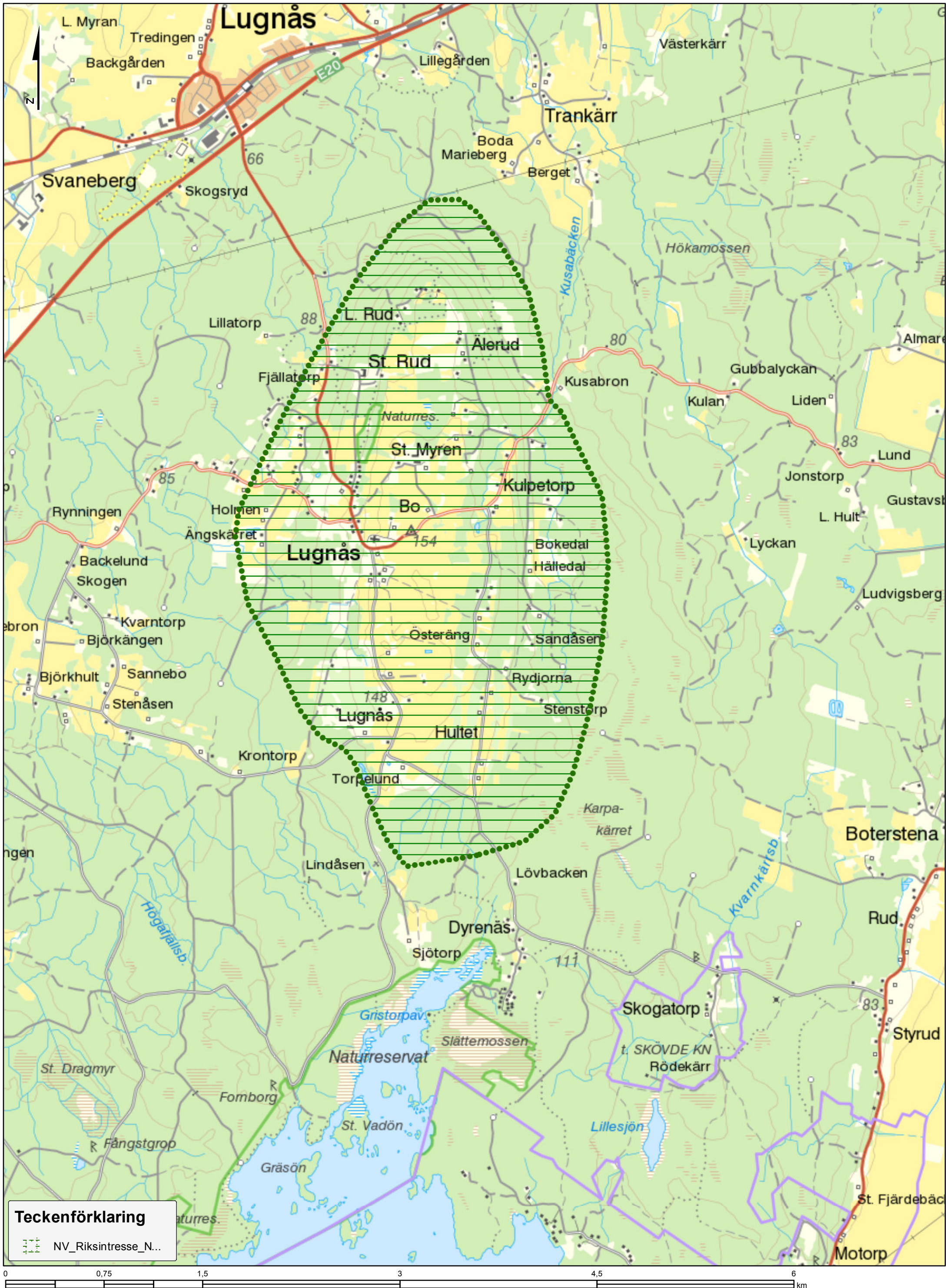
Bilaga 2 - Karta över riksintresse kulturmiljövård 3 kap. 6 § MB



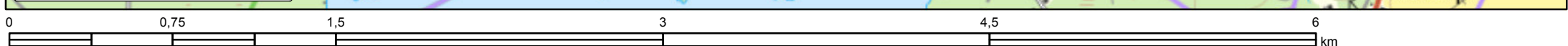
Teckenförklaring
▨ RAA_Riksintresse_...



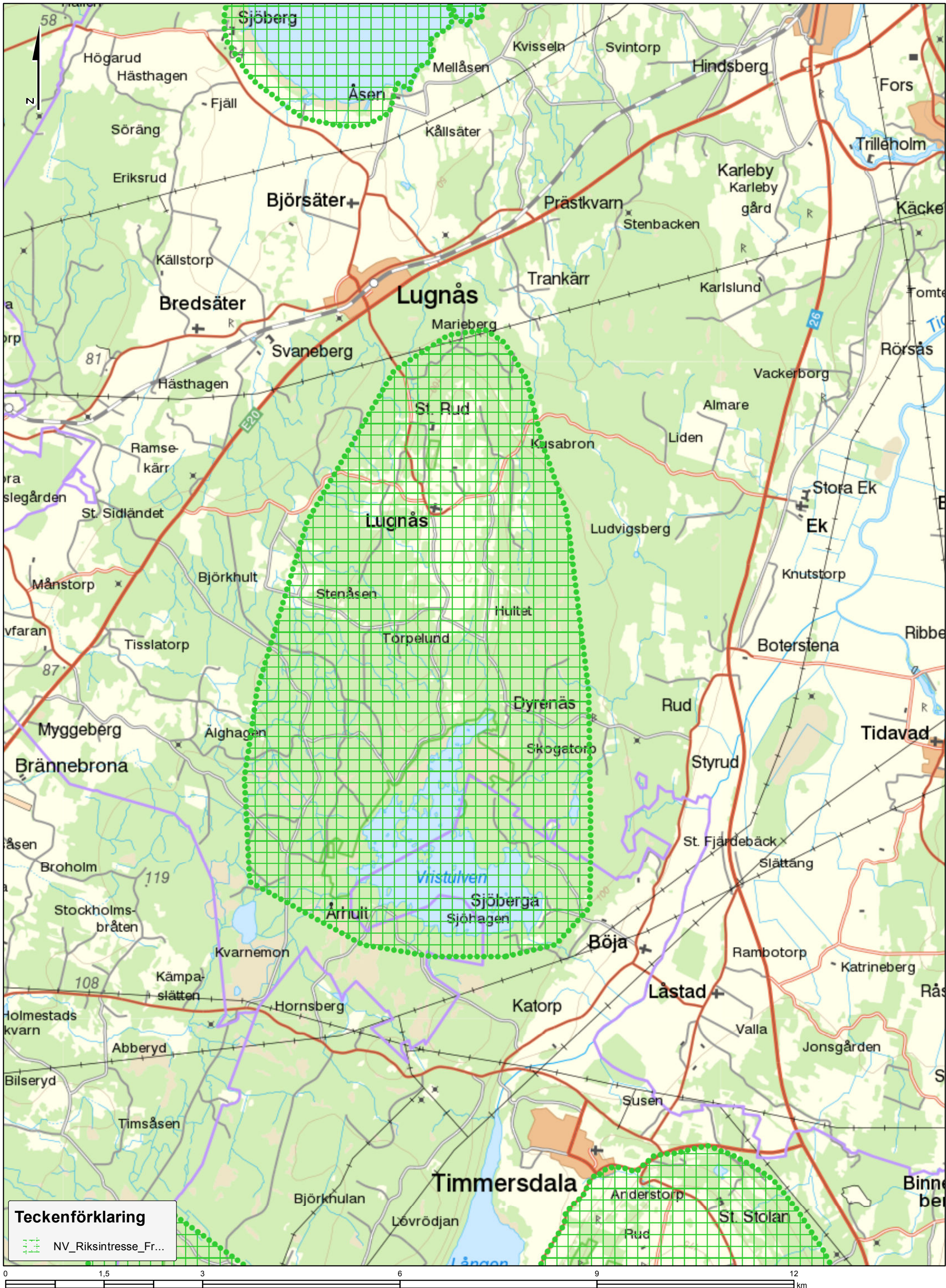
Bilaga 3 – Karta över riksintresse naturvård 3 kap. 6 § MB



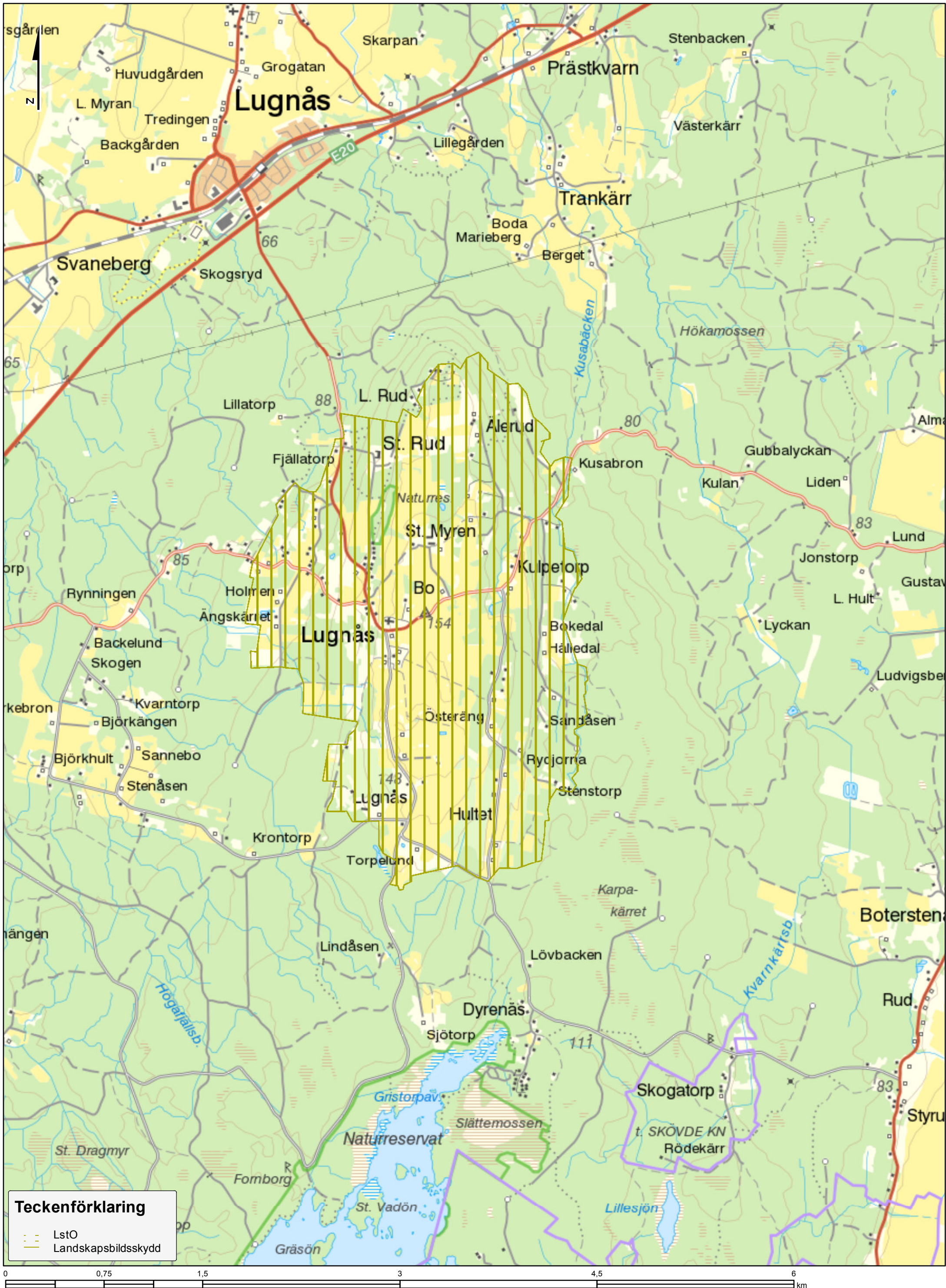
Teckenförklaring
 NV_Riksintresse_N...



Bilaga 4 – Karta över riksintresse friluftsliv 3 kap 6 § MB



Bilaga 5 – Karta över landskapsbildsskydd Lugnåsberget



Teckenförklaring

- LstO
- Landskapsbildsskydd

