

RAPPORT

Naturvärdesinventering avseende biologisk mångfald (NVI)
enligt Svensk standard SS 199000:2014

NATURVÄRDESINVENTERING I GUMMERSTAD, MARIESTADS KOMMUN



Detta arbete följer svensk standard
SS 19000:2014 – Naturvärdesinventering
avseende biologisk mångfald (NVI)

Inventering, text och foto:

Pro Natura

Träringen 66b

416 79 Göteborg

Telefon: 0728-544411

e-post: ola.hammarstrom@pro-natura.net

Pro Natura:

Kontaktperson och ansvarig handläggare: Ola Hammarström

Naturvärdesinventering: Ola Hammarström

Fågelinventering: Emma Karlsson

Intern kvalitetsgranskning: Leif Andersson

Foto: Ola Hammarström

Beställare:

Mariestads kommun

Kontaktperson: August Eriksson

Framsida:

Högstubbe av björk bevuxen med rikligt av tickor i NVO 7 (övre), krona av gammal tall även denna i NVO 7 (nedre).

| | |
|--|----|
| 1. Sammanfattning..... | 4 |
| 2. Uppdraget..... | 5 |
| 2.1 Bakgrund | 5 |
| 2.2 Syftet med NVI:n | 6 |
| 2.3 Omfattning | 6 |
| 3. Metodik..... | 7 |
| 4. Allmänt om naturförhållandena | 11 |
| 4.1. Geografi och bebyggelse..... | 11 |
| 4.2. Naturförhållandena..... | 11 |
| 4.3. Uppgifter om naturförhållandena i befintligt underlag | 12 |
| 5. Beskrivningar av naturvärdesobjekt | 14 |
| 6. Generellt biotopskydd | 31 |
| 7. Sammanfattning av naturvärdena i området..... | 32 |
| 8. Litteratur och källor | 33 |
| 8.1. Skriftliga källor | 33 |
| 8.2. Kartor | 33 |
| 8.3. Databaser och internet..... | 34 |

Bilaga 1: Karta över inventeringsområdet

Bilaga 2: Karta över naturvärdesobjekten och deras naturvärdesklass

Bilaga 3: Karta över förekommande naturtyper

1. Sammanfattning

Inför framtagandet av en ny detaljplan för bostadsbebyggelse, har Mariestads kommun beställt en naturvärdesinventering av Pro Natura. Planförslaget omfattar 11,7 ha och är beläget i Gummerstad, ca 2,5 km väster om Mariestads stadskärna. Föreliggande naturvärdesinventering ska utgöra underlag till att beakta värden för biologisk mångfald i detaljplanen.

Totalt har sju naturvärdesobjekt av naturtyperna *Skog och träd*, och *Igenväxningsmark* identifierats. Tre objekt bedöms ha påtagligt naturvärde (naturvärdesklass 3) och fyra bedöms ha visst naturvärde (naturvärdesklass 4).

Inventeringen utfördes under perioden april-juni 2022 och följer Svensk standard 199000:2014, Naturvärdesinventering avseende biologisk mångfald (NVI). Detaljeringsgraden på inventeringen har varit på *nivå medel* och utförts med tilläggen *Naturvärdesklass 4, biotopskydd* och *fördjupad artinventering av häckande fåglar*. Resultatet av fågelinventeringen presenteras i en separat rapport.

De mest utpräglade naturvärdena i området är knutna till förekomst av äldre tall (naturvärdesobjekt 7) och sumpskog med stora mängder död ved (naturvärdesobjekt 6). Mer begränsade värden finns även kopplade till igenväxande jordbruksmiljöer såsom öppna gräsmarker och sekundära lövskogar i bryn.

Flera rödlistade fågelarter har noterats. Några av dessa är arter som inte går att knyta till naturvärdesobjekt eller kvaliteter inom naturvärdesobjekt. Men arterna svartvit flugsnappare (NT), stare (NT), grönsångare (NT) och entita (NT), är typiska för brynskogar med inslag av asp med uthackade bohål och har haft bäring på naturvärdesbedömningen.

2. Uppdraget

2.1 Bakgrund

Inför framtagandet av en ny detaljplan för bostadsbebyggelse, har Mariestads kommun beställt en naturvärdesinventering av Pro Natura. Planförslaget omfattar 11,7 ha och är beläget i Gummerstad, ca 2,5 km väster om Mariestads stadskärna. Föreliggande naturvärdesinventering ska utgöra underlag till att beakta värden för biologisk mångfald i projektet.



Figur 1. Illustration över föreslagen bebyggelse. Totalt ca 150 bostäder varav 90 i småhus och resterande i flerbostadsbebyggelse.

2.2 Syftet med NVI:n

Denna NVI syftar till att kartlägga och naturvärdesbedöma förekommande naturvärdesobjekt inom det utredningsområde som redovisas på karta i figur 1 och bilaga 1.

2.3 Omfattning

Inventeringen följer den nationella standarden för naturvärdesinventering SS 199000:2014, med tilläggen *naturvärdesklass 4, biotopskydd och fördjupad artinventering av häckande fåglar*. Det fullständiga resultatet av fågelinventeringen redovisas i en separat rapport.

Inventeringen har genomförts med detaljeringsgraden som i ovan nämnda standard benämns *Fältnivå medel*. Detta innebär att naturvärdesobjekt med en yta om 0,1 ha eller mer ska kunna identifieras samt linjeformade objekt med en längd om minst 50 m identifieras.

Det ska framhållas att detta, enligt standarden för naturvärdesinventering (NVI), är en sammanställning och bedömning av värden utifrån aspekten biologisk mångfald. Någon bedömning av områdets eventuella geologiska, geomorfologiska eller hydrologiska värden har ej gjorts.

I detta arbete ingår heller ingen bedömning av den kulturhistoriska miljön. Inte heller innehåller detta arbete någon bedömning av områdets sociala värden eller värden för friluftslivet.

Fältarbetet genomfördes under april-juni 2022.

3. Metodik

Naturvärdesinventeringen har genomförts enligt standarden för naturvärdesinventeringar (NVI) SS 199000:2014. För detaljer i denna standard så hänvisas till standarddokumenten Svensk Standard SS 199000:2014 och Teknisk rapport SIS-TR 199001:2014.

Grunden i denna standard är att på ett transparent, upprepbart och väldefinierat sätt genomföra *naturvärdesbedömningar* vad gäller biologisk mångfald. Syftet med en naturvärdesinventering är att identifiera och avgränsa de geografiska områden i landskapet som är av positiv betydelse för biologisk mångfald samt att dokumentera och naturvärdesbedöma dessa. Ett områdes naturvärde redovisas genom att det tilldelas en naturvärdesklass. Naturvärdesinventeringar kan genomföras med olika ambitionsnivåer beroende på syftet med inventeringen. Detta gäller huruvida fältarbete ska genomföras eller ej, vilken detaljeringsgrad inventeringen ska ha (vilken som är minsta obligatoriska karteringsenhet) och om inventeringen ska ha några tillägg (till exempel identifiering av objekt med generellt biotopskydd, inventering av särskilda arter, identifiering och avgränsning av områden som har naturvärdesklass 4). I denna inventering ingår tilläggen *naturvärdesklass 4*, *biotopskydd* och *fördjupad fågelinventering*.

En viktig princip i arbetet med naturvärdesinventering enligt standarden är att naturvärdesbedömningen ska utgå från två olika bedömningsgrunder – *bedömningsgrund art* och *bedömningsgrund biotop*. Den första avser i vilken grad arter och arters förekomst bidrar till naturvärdet. Den andra är en bedömning av hur biotopen bidrar till den biologiska mångfalden. De båda bedömningsgrunderna är naturligtvis beroende av varandra, så ett objekt med höga biotopvärden ofta också har värden i form av artförekomster.

Ett viktigt begrepp vid användningen av arter som bedömningsgrund är begreppet *naturvårdsart*. Enligt standarden för naturvärdesinventeringar (NVI) så är naturvårdsart en art som indikerar att ett område har naturvärde eller som i sig själv är av särskild betydelse för biologisk mångfald. Detta är i linje med ArtDatabankens definition av begreppet (ArtDatabanken 2013). Enligt ArtDatabanken är naturvårdsarter ett samlingsbegrepp för skyddade arter, rödlistade arter, typiska arter, ansvarsarter, signalarter och nyckelarter. I standarden hanteras dock nyckelarter separat och ingår därmed inte i begreppet naturvårdsart. Signalarter markeras i listorna över naturvårdsarter med "S" och typiska arter med "T". Rödlistade arter markeras med artens rödlistningskategori, "NT", "VU", "EN", "CR" och

”DD”. Rödlistade arter som är minskande till exempel på grund av sjukdomar och vars framtid inte i första hand beror av att vissa geografiska områden bevaras, tillskrivs inte något artvärde. Exempel på sådana arter är alm, ask och grönfink.

I denna inventering har framförallt arter som användes i Skogsstyrelsens nyckelbiotopsinventering (Skogsstyrelsen 2014), vilka bedöms indikera förhöjda naturvärden i skogsmiljöer, använts som signalarter. Även indikatorarter som använts vid olika ängs- och hagmarksinventeringar (Andersson 1993) har använts för att bedöma värden kopplade till gräsmarker i olika naturtyper. Dessa arter markeras med ”ÄoH”.

I denna inventering har, utöver naturvärdesinventering, även en fördjupad inventering av fåglar utförts. Där fynd av fåglar haft bäring på naturvärdesbedömningen anges dessa i listan över naturvårdsarter. För mer ingående information om fågellivet hänvisas läsaren till den separata rapport där resultatet av fågelinventeringen presenteras.

Viktiga faktorer vid bedömning av ett områdes biotopkvalitet är:

- Naturlighet
- Processer och störningsregimer
- Strukturer
- Element
- Kontinuitet
- Naturgivna förutsättningar
- Förekomst av nyckelarter
- Läge, storlek och form

Strukturer och element är av särskild betydelse vid bedömningen eftersom de är företeelser som kan uppfattas i fält. De används därför i många fall för att indirekt bedöma förekomst av andra biotopkvaliteter, som till exempel naturlighet, processer och störningsregimer, kontinuitet, naturgivna förutsättningar och vissa nyckelarter.

Biotopens värde beror också på hur sällsynt och hotad den är.

I standarden finns också angivet hur olika *naturtyper* ska benämnas. En naturtyp är en sammanfattande benämning på en grupp biotoper med gemensamma kännetecken. I naturvärdesinventeringen grupperas biotoperna i följande naturtyper: Infrastruktur och bebyggd mark, täkt och upplag, park och trädgård, åkermark, äng och betesmark, igenväxningsmark, skog och träd, myr, fjäll, berg och sten, sandmiljö, grund marin mjukbotten, grund marin hårbotten, djup marin mjukbotten, djup marin hårbotten, biogent rev och bubbelrev, antropogen marin

miljö, grund sjö, djup sjö, småvatten, vattendrag, antropogen limnisk miljö, havsstrand samt limnisk strand. Begreppet naturtyp används ibland, både i vanligt tal och i biologiska sammanhang, med något annorlunda betydelse. Ett exempel är Natura 2000 som använder naturtyp i en annan betydelse.

Ett viktigt resultat av en naturvärdesinventering är att *naturvärdesobjekt* identifieras, avgränsas, bedöms och beskrivs. Ett naturvärdesobjekt i en naturvärdesinventering är ett avgränsat geografiskt område med naturvärde, som utgörs av en dominerande naturtyp och som kan bedömas till en och samma naturvärdesklass. I standarden ska ett naturvärdesobjekt vara ett sammanhängande geografiskt område.

De naturvärdesklasser som används i naturvärdesinventeringen är:

- Naturvärdesklass 1 - högsta naturvärde
- Naturvärdesklass 2 - högt naturvärde
- Naturvärdesklass 3 - påtagligt naturvärde
- Naturvärdesklass 4 - visst naturvärde

Enligt uppdragsbeskrivningen ska naturvärdesinventeringen i Gummerstad utföras som fältinventering med detaljeringsgrad medel. Detta innebär att minsta objekt som ska identifieras är en yta av 0,1 ha, eller mer eller ett linjeformat objekt med en längd av minst 50 m. De områden som redovisas i denna inventering är de som uppnått naturvärdesklass 4 eller högre.

I denna inventering nådde inga områden upp till naturvärdesklass 1 eller 2 – högsta eller högt naturvärde.

Det område som inventerats framgår av bilaga 1 medan avgränsning av naturvärdesobjekt och naturvärdesklassning redovisas på karta i bilaga 2. I bilaga 3 redovisas vilka naturtyper som förekommer bland naturvärdesobjekten. Fullständig redovisning av den fördjupade fågelinventeringen presenteras i en separat rapport.

Följande moment har utförts i NVI:n:

Förarbete

1. Sammanställning av tidigare dokumentation om naturen i inventeringsområdet.
2. Potentiella naturvärdesobjekt har avgränsats innan fältbesök.
3. Fältkartor för arbetet där potentiella naturvärdesobjekt är markerade har tagits fram.

Fältarbete

Inventering har genomförts i hela det område som redovisas i bilaga 1. I detta område har naturvärdesobjekt som tillhör naturtypen *Skog och träd* samt *Igenväxningsmark* avgränsats. Namnskicket för att benämna olika biotoper följer där så är möjligt Sydsvenska lövskogar (Löfgren & Andersson 2000), Handbok för inventering av nyckelbiotoper (Skogsstyrelsen 2014) samt KNAS (Jönsson 2009).

Rapportering

Rapporteringen följer standarden och för detaljer hänvisas till standarddokumenten. Om inga kommentarer anger annat så är redovisade naturvårdsarter noterade under denna naturvärdesinventering. Fynd av naturvårdsarter har rapporterats till den offentliga databasen Artportalen.

4. Allmänt om naturförhållandena

4.1. Geografi och bebyggelse

Inventeringsområdet är beläget ca 2,5 km väster om Mariestads stadskärna, söder om Gummerstadsvägen. 250 m norr om inventeringsområdet ligger Vätern och direkt åt väster finns en större golfbana. Söder och öster om inventeringsområdet är ett större område med sammanhängande skog beläget. Detta område utgörs till stor del av produktionsskog och omfattande avverkningar har nyligen skett strax öster om inventeringsområdet (figur 3). Områden med dokumenterat höga naturvärden finns i Sandvikens naturreservat väster om golfbanan samt i nyckelbiotoper direkt norr om inventeringsområdet. Dessa värden är till stor del kopplade till gammal tallskog. Närmaste täta bebyggelsen finns i bostadsområdena Marieäng och Västra Skogen ca 1 km öster om inventeringsområdet.



Figur 3. Öster om inventeringsområdet har omfattande avverkningar nyligen skett.



Figur 4. Områden som tidigare brukats som åker utgörs idag av ensartade högrötsängar.

4.2. Naturförhållandena

Inventeringsområdet utgörs av kantzonen på ett större sammanhängande skogsområde. Strukturen på naturmiljön i detta område är starkt formad av tidigare markanvändning. De västligaste delarna av området som idag utgörs av igenväxande högrötsängar har fordom brukats som åker. Väster och söder därom finns områden som tidigare varit helt öppna betesmarker men som nu vuxit igen till mer eller mindre sluten skog. Anslutande till dessa områden finns blötare marker som idag utgörs av sumpskog och fuktig lövskog. Denna del har tidigare troligen också varit

öppen i större omfattning, men trädåldern tyder på att igenväxningen här började i ett tidigare skede. På kartor från 1960-talet kan man se att omgivande marker är öppna medan den del som idag utgörs av sumpskog redan börjat sluta sig. De östra delarna utgörs av barrskog. Denna del har varit beskogad även längre tillbaka i tiden men kalhöggs i början av 1970-talet, varför skogliga värden är mycket begränsade. Merparten av området är påverkad av dikning. De norra delarna av området används för aktiviteter kopplade till golfbanan. Marken är här störd av schaktarbeten, upplag och körning med fordon.

Området är beläget på sur berggrund av gnejs och urberget går i dagen eller ligger mycket ytligt i de centrala delarna. Jordtäcknet utgörs i de gamla åkermarkerna av glacial lera medan det längre österut består av postglacial sand och mindre fickor av sandig morän.

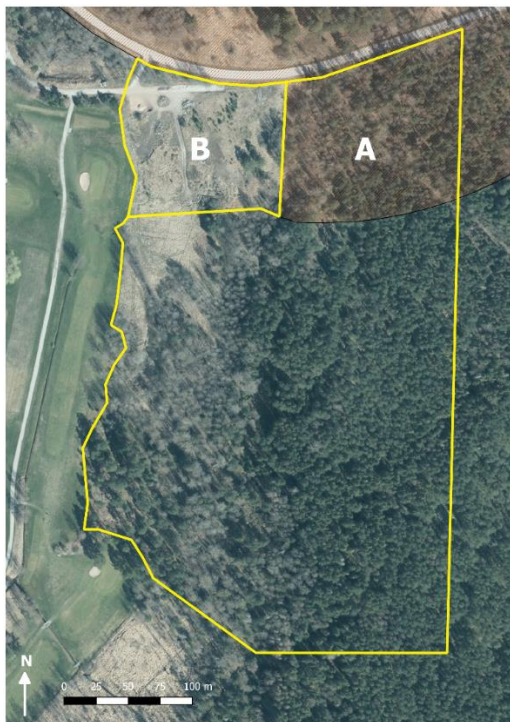
4.3. Uppgifter om naturförhållandena i befintligt underlag

Inom inventeringsområdet saknas särskilda områdesbestämmelser för naturreservat, Natura-2000, biotopskyddsområde och liknande.

Inventeringsområdet ingår i område som är klassat som riksintresse för rörligt friluftsliv.

Området ingår i värdetrakt för skyddsvärda träd och i värdetrakt för skog (barrskog, triviallövskog och ekskog).

I inventeringsområdets norra del finns områden som omfattas av strandskydd samt områden där strandskydd återinträder vid ny eller förändrad detaljplan (figur 4).



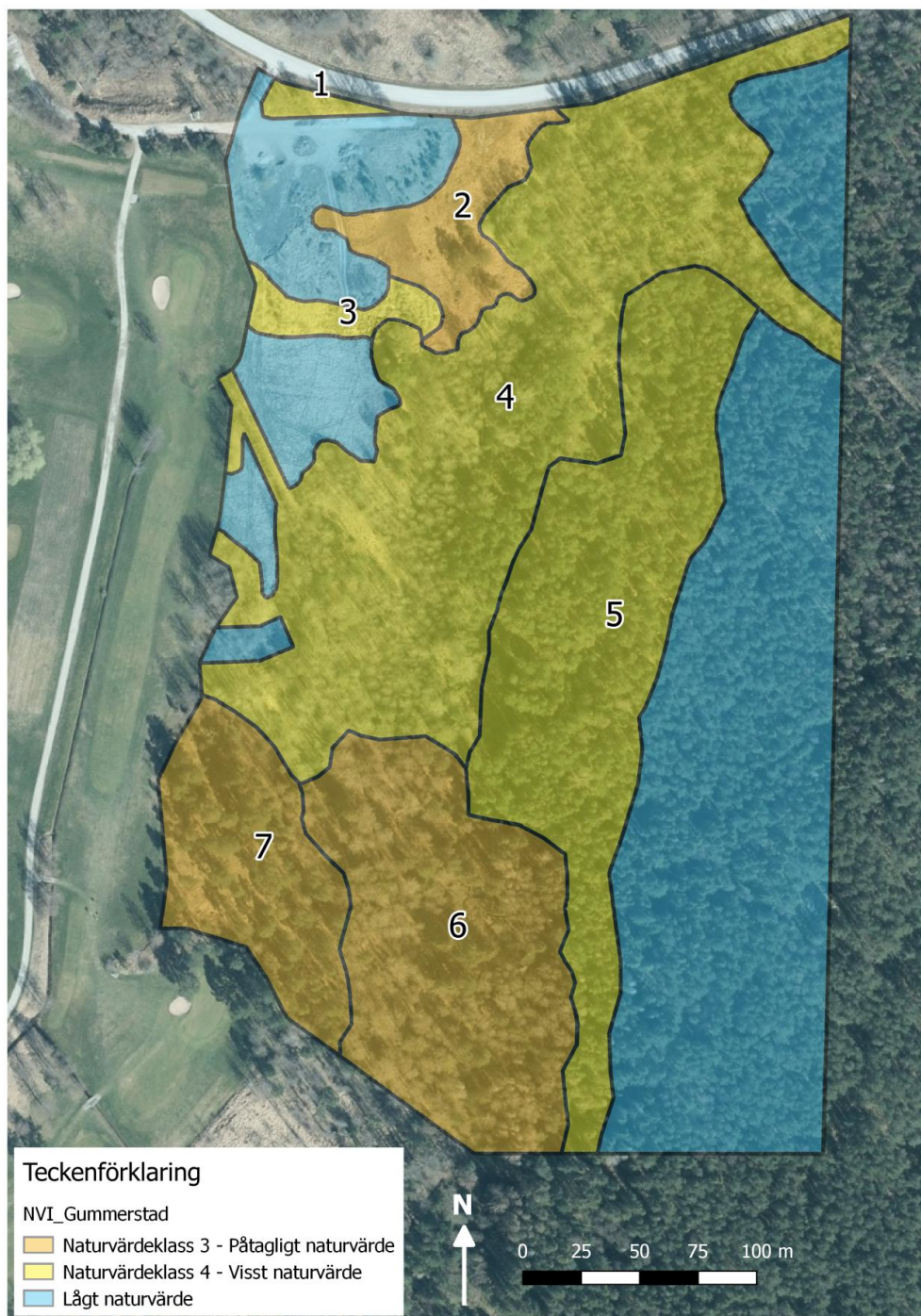
Figur 4. Karta som visar områden som omfattas av strandskydd (A) och områden där strandskydd återinträder vid ny eller förändrad detaljplan (B).

Inga områden omfattats av de tematiska inventeringar som utförts på nationell nivå, såsom våtmarksinventeringen, ängs- och betesmarksinventeringen, inventeringen av särskilt skyddsvärda träd eller sumpskogsinventeringen. Det finns heller inga nyckelbiotoper eller objekt med naturvärden identifierade inom inventeringsområdet.

På Artportalen/Observationsdatabasen finns ett fåtal fynd registrerade. Dessa utgörs emellertid av triviala arter och har inte haft någon bäring på naturvärdesbedömningen.

5. Beskrivningar av naturvärdesobjekt

Sju naturvärdesobjekt av naturtyperna *Skog och träd* samt *Igenväxningsmark* har identifierats. Tre av dessa bedömdes ha påtagligt naturvärde och fyra visst naturvärde.



Figur 5. Karta över inventeringsområdet och avgränsade naturvärdesobjekt samt deras naturvärdesklass.

Naturvärdesobjekt 1

| | |
|--|--|
| Objekt-ID Gummerstad 1 | Naturvärdesklass 4 – Visst naturvärde |
| Inventeringsdatum 2022-06-29 | Inventerare Ola Hammarström - Pro Natura |
| Biotoper Sekundär lövskog, friska och torra typer | Areal 0,05 ha |
| Naturtyper Skog och träd | Natura 2000 naturtyper Uppfyller ej kriterier |



Figur 6. Ung lövskog med naturlig trädslagsblandning där sälgen, som åldras hastigare än många andra trädslag, har börjat erbjuda livsmiljöer för bland annat eldticka.

Översiktlig beskrivning

Naturvärdesobjektet utgörs av en mindre korridor bevuxen med lövträd mellan Gummerstadsvägen och golfbanans upplagsplats. Trädskiktet är ungt men naturligt uppkommet med asp, björk, klibbal och sälg. Ett visst uppslag av gran har börjat etablera sig. Buskskiktet är tätt med ungt lövsly. Marken är mestadels frisk och i fältskiktet växer kärlväxter som är typiska för ljusöppna brynzoner och vägkanter med något högre näringsstatus; till exempel gråbo, kråkvicker, vägtistel, rödklöver, renfana, vitmåra, brännässla, timotej, knylhavre, och hundäxing.

En döende sälg har börjat utveckla strukturer med betydelse för biologisk mångfald såsom, vedblottor och grova döda grenar. Samma träd är bevuxen med de allmänt förekommande vedsvamparna eldticka *Phellinus igniarius* och kuddticka *Fomitiporia punctata*.

Bedömningsgrund biotopvärde

CC

Bedömningsgrund artvärde

Objektet bedöms ha ett obetydligt artvärde.

Sammanfattande naturvärdesbedömning

Naturvärdena i området är knutna till ung men naturligt utvecklad lövskog.

Sammanfattningsvis bedöms området hysa ett visst naturvärde motsvarande klass 4.

Tidigare inventeringar

Saknas.

Lagligt skydd

Inget skydd.

Naturvärdesobjekt 2

| | |
|---------------------------------|--|
| Objekt-ID Gummerstad 2 | Naturvärdesklass 3 – Påtagligt naturvärde |
| Inventeringsdatum 2022-06-29 | Inventerare Ola Hammarström - Pro Natura |
| Biotoper Torräng | Areal 0,40 ha |
| Naturtyper Igenväxningsmark | Natura 2000 naturtyper Uppfyller ej kriterier |



Figur 7. Gul fetknopp och en matta av lavar i kanten till en stenhäll.

Översiktlig beskrivning

Naturvärdesobjektet består av en öppen torräng som är stadd i igenväxning. Gräsmarken är till övervägande del torr, men friska partier förekommer. Området har med stor sannolikhet en historik som betesmark, men har inte hävdats på länge. I markfloran förekommer karaktäristiska hävdgynnade arter såsom käringtand, röllika, äkta johannesört, gråfibbla, gulmåra, ärenpris, sydvårbrodd, backnejlika, ängshavre och stor blåklocka – men dessa är glest spridda och individfattiga. Spritt i gräsmarken går stenhällar i dagen. På och invid hållarna dominerar lavmattor med inslag av gul fetknopp, grönknavel, styvmorsviol och bergsyra. I övrigt domineras gräsmarken av triviala öppen marksarter såsom renfana, gulvial, kråklöver, brunört,

grässtjärnblomma och vanlig smörblomma, tillsammans med igenväxningsarter och arter som gynnas av störning och ökad näringsstatus; hallon, brännässla, hundkex, vägtistel och mjölkört. Avsaknaden av hävd har lett till att tall och björk börjat etablera sig i gräsmarken. I kanten mot skogen i öster växer enstaka vuxna tallar.

En handfull vanligt förekommande fjärilsarter noterades flyga vid inventeringstillfället.

Bedömningsgrund biotopvärde

Området bedöms hysa ett visst biotopvärde genom mager, ogödslad och oplöjd gräsmark med historik av hävd där blommande växter med betydelse för insektslivet förekommer. Bristen på hävd som lett till förnauppbbyggnad, störning av schaktning och allmänna igenväxningstendenser ger att biotopvärdet inte bedöms högre än visst.

Bedömningsgrund artvärde

Objektet bedöms ha ett visst artvärde genom förekomst av flera indikatorarter för naturvärden kopplade till gräsmarker. Dessa är emellertid mycket individfattiga.

Naturvårdsarter:

Backnejlika *Dianthus deltoides* (ÄoH)

Stor blålocka *Campanula persicifolia* (ÄoH)

Sydvårbrodd *Anthoxanthum odoratum* (ÄoH)

Äkta johannesört *Hypericum perforatum* (ÄoH)

Ängshavre *Helictochloa pratensis* (ÄoH)

Sammanfattande naturvärdesbedömning

Naturvärdena i området är knutna till mager gräsmark där flera indikatorarter för gräsmarker förekommer.

Sammanfattningsvis bedöms området hysa ett påtagligt naturvärde motsvarande klass 3.

Tidigare inventeringar

Saknas.

Lagligt skydd

Små partier längst i öster omfattas av strandskydd.

Naturvärdesobjekt 3

| | |
|---------------------------------|--|
| Objekt-ID Gummerstad 3 | Naturvärdesklass 4 – Visst naturvärde |
| Inventeringsdatum 2022-06-29 | Inventerare Ola Hammarström - Pro Natura |
| Biotoper Högörtsvegetation | Areal 0,14 ha |
| Naturtyper Igenväxningsmark | Natura 2000 naturtyper Uppfyller ej kriterier |



Figur 8. Nedtagna grova lövträd har sparats i en så kallad "biodepå".

Översiktlig beskrivning

Naturvärdesobjektet utgörs av delar av ett område som tidigare brukats som åker. Merparten av den fordom plöjda marken är kvävepåverkad, mycket ensartad och saknar förhöjt naturvärde – men på den yta som här urskiljs som naturvärdesobjekt dominerar vegetationen av tistlar och hundkex. Rik blom- och frötillgång har viss betydelse för fjärilar och andra insekter under sommaren, samt fåglar under hösten. I området har också ett antal stammar och stubbar av lövträd deponerats som en så kallad "biodepå". Flera av stammarna är mycket grova men skuggas ut av örnbräken och högörtsvegetation varför deras betydelse som livsmiljö för till exempel vedlevande insekter är begränsad.

Bedömningsgrund biotopvärde

Området bedöms hysa ett visst biotopvärde genom rik blomning av tistlar och hundkex, samt förekomst av grov död lövved.

Bedömningsgrund artvärde

Objektet bedöms ha ett obetydligt artvärde.

Sammanfattande naturvärdesbedömning

Naturvärdena i området är knutna till rik blomning av vanligt förekommande växter samt förekomst av grov död lövved.

Sammanfattningsvis bedöms området hysa ett visst naturvärde motsvarande klass 4.

Tidigare inventeringar

Saknas.

Lagligt skydd

Inget skydd.

Naturvärdesobjekt 4

| | |
|---|--|
| Objekt-ID Gummerstad 4 | Naturvärdesklass 4 – Visst naturvärde |
| Inventeringsdatum 2022-06-29 | Inventerare Ola Hammarström – Pro Natura |
| Biotoper Sekundär lövskog, friska och torra typer Sekundär lövskog, fuktiga typer | Areal 3,06 ha |
| Naturtyper Skog och träd | Natura 2000 naturtyper Uppfyller ej kriterier |



Figur 9. Relativt ung lövskog med historik som öppen betesmark. Här dominerat av asp, björk och klibbal.

Översiktlig beskrivning

Naturvärdesobjektet utgörs av lövskog som både är belägen på frisk och fuktig mark. Flera diken förekommer. Merparten av området har tidigare varit öppen (troligen betad) mark men har vuxit igen till skog under de senaste 50 åren. Trädskiktet är av varierade trädslag och mestadels ungt där gamla träd saknas, med undantag av en överstående äldre tall. Asp dominerar bland trädslagen med rikligt inslag av björk, rönn, sälg, ek, oxel och på fuktigare delar klibbal. Vissa aspar har trots sin inte särskilt höga ålder vuxit sig relativt grova och ett träd med ett uthackat bohål noterades.

Marken är relativt mullrik och i fältskiktet växer vitsippa, ekorrbär, hässlebrodd och harsyra. På fuktiga delar kärrtistel samt videsnår i buskskiktet. I de västra delarna av området är skogen luckig med gläntor där markfloran är mer gräsmarksartad. Brakved är rikligt förekommande i buskskiktet. Död ved förekommer sparsamt. Områdets östra och nordligaste delar gränsar till ett större barrskogsområde varför skogen här är mer sluten och har inslag av tall och gran. I naturvärdesobjektet ingår också trädmiljöer längs ett igenvuxet dike och trädrader som gränsar mot golfbanan.

Bedömningsgrund biotopvärde

Området bedöms hysa ett visst biotopvärde genom naturligt förnygrad lövskog med naturlig struktur såsom varierad trädslags- och åldersfördelning.

Bedömningsgrund artvärde

Objektet bedöms ha ett visst artvärde genom förekomst av entita (NT) och grönsångare (NT) i området. Entita noterades i gränsen till angränsande objekt (NVO 5) samt strax utanför inventeringsområdet. Grönsångare noterades flera gånger i föreliggande objekt samt i angränsade objekt (NVO 5 och 6) som är mer barrdominerade. Då entita och grönsångare i första hand är lövskogsarter tillskrivs artvärdet för dessa arter detta objekt.

Naturvårdsarter:

Entita *Poecile palustris* (NT)

Grönsångare *Phylloscopus sibilatrix* (NT)

Sammanfattande naturvärdesbedömning

Naturvärdena i området är knutna till naturligt förnygrad lövskog med naturlig varierad trädslags- och åldersfördelning, samt förekomst av entita och grönsångare. Trots att de enskilda bedömningarna av biotop- och artvärde båda hamnar på visst värde når den sammanvägda bedömningen inte upp till den högre klassningen naturvärdesklass 3 – påtagligt naturvärde.

Sammanfattningsvis bedöms området hysa ett visst naturvärde motsvarande klass 4.

Tidigare inventeringar

Saknas.

Lagligt skydd

Områdets norra del omfattas av strandskydd.

Naturvärdesobjekt 5

| | |
|---------------------------------|--|
| Objekt-ID Gummerstad 5 | Naturvärdesklass 4 – Visst naturvärde |
| Inventeringsdatum 2022-06-29 | Inventerare Ola Hammarström - Pro Natura |
| Biotoper Barrskog | Areal 1,81 ha |
| Naturtyper Skog och träd | Natura 2000 naturtyper Uppfyller ej kriterier |



Figur 10. En äldre rönn i ett vad som österut övergår till ett mycket ensartat och ungt barrskogsområde.

Översiktlig beskrivning

Naturvärdesobjektet utgörs av ca 50-årig barrskog som på delar domineras av tall och på andra delar av gran. Öster om naturvärdesobjektet är detta barrskogsområde mycket ensartat och når inte upp till någon naturvärdesklassning, men inom objektet har man inte underrojt och gallrat i lika stor omfattning med resultatet att det här finns vissa biotopkvaliteter i den skogliga strukturen, såsom inslag av asp, björk, ek, och några äldre rönnar, välvuxna myrstackar samt död ved – framförallt av självgallrad gran. I fältskiktet växer örnbräken, skogsgräs och lågörter, ställvis dominerar blåbär. I buskskiktet återfinns, ung rönn, brakved och enar.

Bedömningsgrund biotopvärde

Inom naturvärdesobjektet finns vissa biotopkvaliteter såsom inslag av asp, ek och äldre rönn, myrstackar och död ved.

Bedömningsgrund artvärde

Objektet bedöms ha ett obetydligt artvärde.

Sammanfattande naturvärdesbedömning

Naturvärdena i området är knutna till att det i barrskogen här förekommer inslag av lövträd och död ved. Naturvärdesobjektet bedöms ligga i det lägre spannet av naturvärdeklass 4.

Sammanfattningsvis bedöms området hysa ett visst naturvärde motsvarande klass 4.

Tidigare inventeringar

Saknas.

Lagligt skydd

Områdets nordligaste del omfattas av strandskydd.

Naturvärdesobjekt 6

| | |
|---|--|
| Objekt-ID Gummerstad 6 | Naturvärdesklass 3 – Påtagligt naturvärde |
| Inventeringsdatum 2022-06-29 | Inventerare Ola Hammarström - Pro Natura |
| Biotoper Sumpskog Sekundär lövskog, fuktiga typer | Areal 1,48 ha |
| Naturtyper Skog och träd | Natura 2000 naturtyper Uppfyller ej kriterier |



Figur 11. Gran och klibbal med sockelbildning.

Översiktlig beskrivning

Naturvärdesobjektet utgörs av ett parti med blandsumpskog som domineras av gran, klibbal och björk med inslag av sälg och rönn. Även om sumpskogens hydrologi är negativt påverkad av flera diken är området präglad av markens fuktighetsdynamik. Blöta områden blandas med fuktiga, samt mindre kärr som tidvis håller öppet vatten. Fuktigheten förefaller också att variera under året. Trädskiktet saknar riktigt gamla träd men klibbalen är mogen (ca 80–90 år) med socklar på grund av fluktuerande vattenstånd. Markfloran präglas av fuktighetskrävande arter såsom trådtåg, kärrviol, stjärnstarr och topplösa tillsammans med till exempel hässlebrodd

och harsyra. I bottenskiktet växer skuggstjärnmossa *Mnium hornum*, spärrvitmossa *Sphagnum squarrosum* och granvitmossa *Sphagnum girgensohnii*. På klibbal noterades skriftlav *Graphis scripta* och glansfläck *Arthonia spadicea*, vilket är karaktäristiskt i skuggiga och fuktiga skogsmiljöer. Död ved förekommer i rikliga mängder, såväl stående som liggande, framförallt av gran men även av björk och klibbal. På fuktiga lågor återfinns fler mossor som är mer eller mindre knutna till dessa substrat, till exempel rörsvepemossa *Liochlaena lanceolata*, stubbspretmossa *Herzogiella seligeri*, långfliksmossa *Nowellia curvifolia* och spetsblekmossa *Lophocolea bidentata*.

I områdets ytterkanter är markfuktigheten något lägre och utgörs snarare av fuktig lövskog på mulljord, med asp utöver redan nämnda trädslag. Asp med bohål noterades.

Bedömningsgrund biotopvärde

Objektet bedöms ha påtagligt biotopvärde. Biotopvärdet bedöms lägre på grund av relativt låg trädålder och påverkad hydrologi, men detta vägs upp av den fuktighetsdynamik som, dikningen till trots, ändå förekommer i marken samt den stora mängden död ved – detta ger sammantaget bedömningen påtagligt biotopvärde.

Bedömningsgrund artvärde

Objektet bedöms ha visst artvärde genom förekomst av flera signalarter typiska för fuktiga skogsmiljöer.

Naturvårdsarter:

Rörsvepemossa *Liochlaena lanceolata* (S)

Stubbspretmossa *Herzogiella seligeri* (S – begränsat signalvärde)

Långfliksmossa *Nowellia curvifolia* (S – begränsat signalvärde)

Glansfläck *Arthonia spadicea* (S – begränsat signalvärde)

Björksplintborre *Scolytus ratzeburgii* (kläckhål, S – begränsat signalvärde)

Sammanfattande naturvärdesbedömning

Naturvärdena i området är knutna till sumpskog med varierad markfuktighet och många småhabitat knutna till denna, samt stora mängder död ved. Naturvårdsarter knutna till fuktiga miljöer förekommer.

Sammanfattningsvis bedöms området hysa ett påtagligt naturvärde motsvarande klass 3.

Tidigare inventeringar

Saknas.

Lagligt skydd

Inget skydd.

Naturvärdesobjekt 7

| | |
|---------------------------------|---|
| Objekt-ID Gummerstad 7 | Naturvärdesklass 3 – Påtagligt naturvärde |
| Inventeringsdatum 2022-06-29 | Inventerare Ola Hammarström - Pro Natura |
| Biotoper Tallskog | Areal 0,73 ha |
| Naturtyper Skog och träd | Natura 2000 naturtyper 9010 – Västlig taiga, restaureringsmark |



Figur 12. Äldre talldominerad skog med historik som betesmark.

Översiktlig beskrivning

Naturvärdesobjektet utgörs av äldre högstammig tallskog på vad som tidigare troligen varit trädklädd betesmark. Trädskiktet domineras av tall med gott om träd som är ca 150 år gamla – en kvarstående "gammeltall" är ännu äldre, ca 200 år. På gamla tallar noterades liten spiklav *Calicium parvum* och kläckhål av vedinsekten blompraktbagge *Anthaxia similis* – arter som är knutna till förekomst av äldre, levande tall. Inslag finns av björk, asp, ek och i östra delen av objektet även gran. Dessa trädslag är betydligt yngre än tallen. I buskskiktet växer enbuskar, brakved samt ung ek och asp. Fältskiktet domineras av gräs och lågörter. I gläntor finns rester av gräsmarks-/brynflora med gulmåra, smultron, kovaller och gökärt medan övriga

delar har en mer skogspräglad flora med liljekonvalj, stenbär, vitsippa och harsyra. Död ved förekommer genom enstaka högstubbar och lågor samt grova döda grenar i de äldre tallkronorna. Flera aspar har uthackade bohål och flera hålhäckande fåglar har noterats i naturvärdesobjektet; svartvit flugsnappare, stare och knipa. I kanten mot golfbanan har skogen gallrats/siktröjts. Här domineras fältskiktet av ett starkt uppslag av örnbräken.

Bedömningsgrund biotopvärde

Objektet bedöms ha påtagligt biotopvärde genom äldre tallskog med gott om tallar runt 150 år och ett träd uppåt 200 år. Ytterligare biotopkvaliteter är ett luckigt trädskikt med varierad åldersfördelning och trädslagsblandning, samt förekomst av död ved, block och träd med bohål.

Bedömningsgrund artvärde

Objektet bedöms ha påtagligt artvärde genom förekomst av signalarter knutna till äldre tall, samt flera hålhäckande fåglar varav två är rödlistade.

Naturvårdsarter:

Gökärt *Lathyrus linifolius* (ÄoH)

Liten spiklav *Calicium parvum* (S – begränsat signalvärde)

Blompraktbagge *Anthaxia similis* (kläckhål, S)

Stare *Sturnus vulgaris* (VU)

Svartvit flugsnappare *Ficedula hypoleuca* (NT)

Knipa *Bucephala clangula* (egen signalart)

Sammanfattande naturvärdesbedömning

Naturvärdena i området är knutna till luckig, äldre tallskog med inslag av aspar med bohål där hålhäckande fåglar förekommer. Trots att de enskilda bedömningarna av biotop- och artvärde båda hamnar på påtagligt värde når den sammanvägda bedömningen inte upp till den högre klassningen naturvärdesklass 2 – högt naturvärde.

Sammanfattningsvis bedöms området hysa ett påtagligt naturvärde motsvarande klass 3.

Tidigare inventeringar

Saknas.

Lagligt skydd

En tall bedöms vara ca 200 år gammal och når därmed kriterierna för särskilt skyddsvärt träd. Negativ påverkan på skyddsvärda träd är samrådspliktigt enligt 12 kap. 6 § miljöbalken.

6. Generellt biotopskydd

I denna naturvärdesinventering har tillägget *biotopskydd* ingått. Tillägget innebär att biotoper som omfattas av det generella biotopskyddet enligt 11 kap. 7 § miljöbalken pekas ut och avgränsas.

Inga områden som omfattas av det generella biotopskyddet har identifierats inom inventeringsområden.

Öppna diken förekommer inom området och detta är en biotop som kan omfattas av biotopskydd genom underkategorin *småvatten och våtmark i jordbruksmark*.

Emellertid gäller detta biotopskydd enbart om dikena är belägna på eller gränsar till åkermark, kultiverad betesmark, naturbetesmark och ängar. Inom inventeringsområdet bedöms jordbruksverksamheten vara så långt tillbaka i tiden att skyddet inte är gällande för nämnda diken.

7. Sammanfattning av naturvärdena i området

Sju naturvärdesobjekt har avgränsats. Av dessa bedömdes tre ha påtagligt naturvärde (naturvärdesklass 3) och fyra visst naturvärde (naturvärdesklass 4).

De viktigaste naturvärdena i området är knutna till förekomst av äldre tall (naturvärdesobjekt 7) och sumpskog med stora mängder död ved (naturvärdesobjekt 6). Mer begränsade värden finns även kopplade till igenväxande jordbruksmiljöer såsom öppna gräsmarker och sekundära lövskogar i bryn. Värden kopplade till öppna gräsmarksmiljöer (naturvärdesobjekt 2 och 3) är beroende av bete eller andra öppethållande åtgärder och för i dagsläget en tynande tillvaro. Biotoperna har redan i dagsläget begränsad kvalitet på grund av frånvaron av hävd och biotopernas utveckling går mot att naturvärdena begränsas än mer över tid. Flera hävdberoende arter som är goda indikatorer på mager gräsmark har noterats, men dessa har varit mycket individfattiga, till exempel backnejlika och ängshavre.

Flera rödlistade fågelarter har noterats. Några av dessa är arter som inte går att knyta till naturvärdesobjekt eller kvaliteter inom naturvärdesobjekt. Men arterna svartvit flugsnappare (NT), stare (NT), grönsångare (NT) och entita (NT) är typiska för lövdominerade bestånd, framförallt brynskogar med inslag av asp med uthackade bohål.

Bland de skogliga signalarterna är flera relativt vanligt förekommande arter vars indikatorvärde är något begränsat. Men arterna blompraktbagge och rörsvepemossa är goda signalarter för naturvärden kopplade till äldre levande tallar respektive fuktiga lågor.

8. Litteratur och källor

8.1. Skriftliga källor

Andersson, L. 1993: Ängs- och hagmarker i Jönköpings län. – Miljö i Jönköpings län 1993:1. Länsstyrelsen i Jönköpings län.

ArtDatabanken 2013: Naturvårdsarter. – ArtDatabanken rapporterar 14, SLU.

Höjer, O. & Hultengren, S. 2004: Åtgärdsprogram för särskilt skyddsvärda träd i kulturlandskapet. Naturvårdsverket. Rapport 5411.

Jordbruksverket 2005: Ängs- och betesmarksinventeringen – inventeringsmetod. Jordbruksverket Rapport 2005:2.

Jönsson, C. 2009: Ny metod för kontinuerlig naturtypskartering av skyddade områden (KNAS). – Metria Geoanalys. 2009.

Löfgren, R. & Andersson, L. 2000: Sydsvenska lövskogar och andra lövbärande marker. Kriterier för naturvärdering, skydd och skötsel. – Naturvårdsverket. Rapport 5081.

Nitare, J. (ed.) 2010: Signalarter. Indikatorer på skyddsvärd skog. Flora över kryptogamer. – 4:e rev uppl. Skogsstyrelsen.

Påhlsson, L. 1998: Vegetationstyper i Norden. – TemaNord 1998:510.

SIS Swedish Standards Institute 2014: Naturvärdesinventering avseende biologisk mångfald (NVI). Genomförande, naturvärdesbedömning och redovisning. – Svensk Standard SS 199000:2014.

SIS Swedish Standards Institute 2014: Naturvärdesinventering avseende biologisk mångfald (NVI). Komplement till SS 199000. – Teknisk rapport SIS-TR 199001:2014.

Skogsstyrelsen 2014: Handbok för inventering av nyckelbiotoper. Skogsstyrelsen, Jönköping.

SLU, ArtDatabanken 2020: Rödlistade arter i Sverige 2020. – SLU, Uppsala.

8.2. Kartor

Ortofoto (2021).

8.3. Databaser och internet

Artportalen – Rapportsystem för växter, djur och svampar:

<https://artportalen.se/>

Länsstyrelsernas geodatakatalog:

<https://ext-geodatakatalog.lansstyrelsen.se/GeodataKatalogen/>

Naturvårdsverkets kartverktyg Skyddad natur

<http://skyddadnatur.naturvardsverket.se/>

Skogsstyrelsens kartdatabas:

<https://kartor.skogsstyrelsen.se/kartor/>

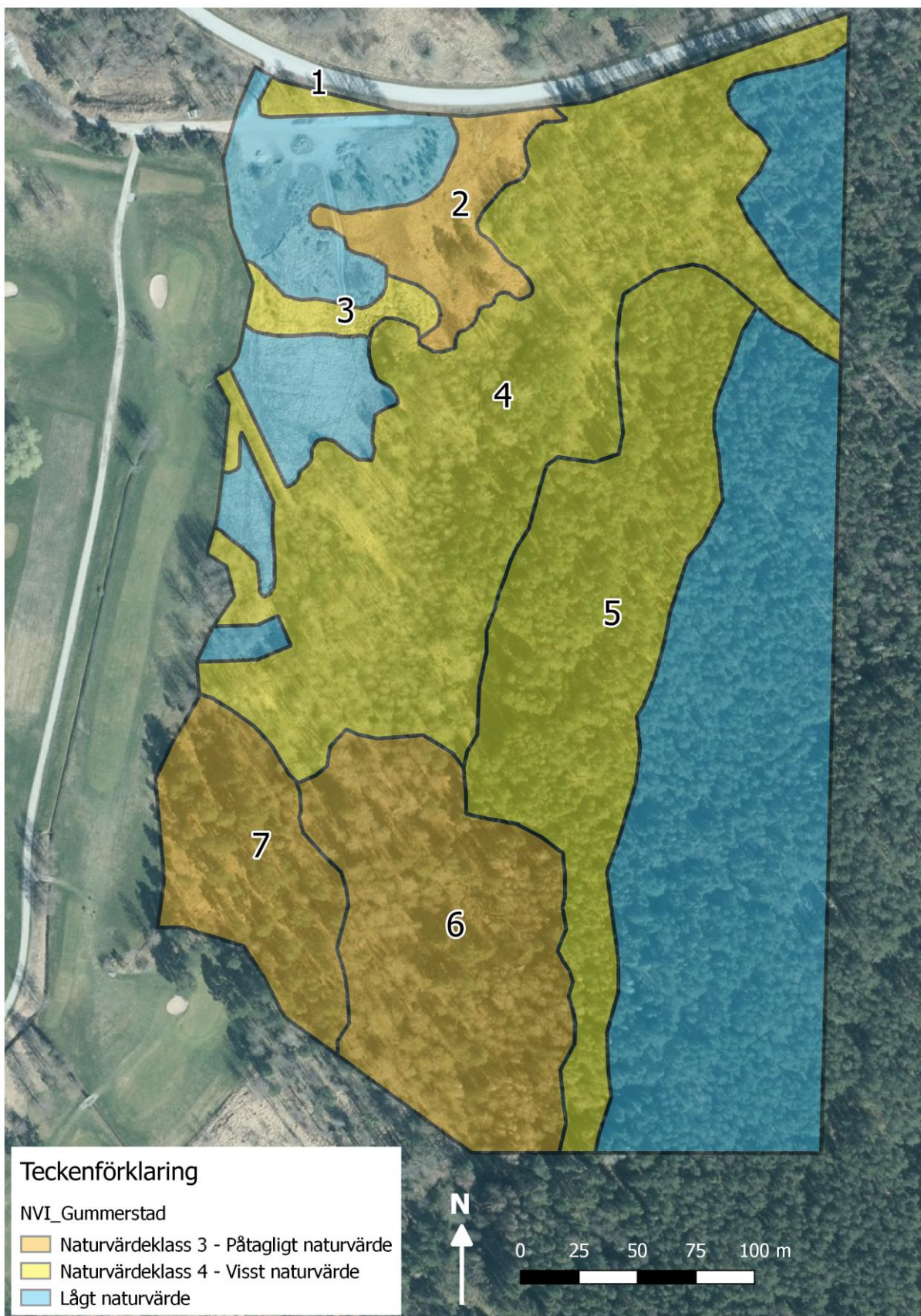
| | | |
|---|--|------------------------------------|
| Utförare Pro Natura Träringen 66b 416 79 Göteborg Handläggare Pro Natura Ola Hammarström | Dokumentnamn Naturvärdesinventering i Gummerstad, Mariestads kommun | Sidnummer (antal sidor) 34 (34) |
| | | Datum 2022-09-23 |
| | | Version 1:1 |

Bilaga 1.

Karta över inventeringsområdet



Bilaga 2. Karta över naturvärdesobjekten och deras naturvärdesklass



Bilaga 3.

Karta över förekommande naturtyper

